

---

# Paparres, què cal saber-ne?

---



**CSB** Consorci Sanitari  
de Barcelona



Agència  
de Salut Pública



Plagues urbanes

©2025 Agència de Salut Pública de Barcelona

Tots els drets reservats.

<https://www.aspb.cat/>

Edita: Agència de Salut Pública de Barcelona.

Aquesta publicació està sota una llicència Creative Commons

Reconeixement – No Comercial – No Derivades (BY-NC-ND)

<https://creativecommons.org/>



---

# Paparrres, què cal saber-ne?

---



---

# Índex

---

<b>Per què hi ha paparres a les ciutats?</b>	<b>6</b>
<b>Què sabem de les paparres</b>	<b>7</b>
Cicle vital	9
On són	10
Quines malalties poden transmetre	11
<b>Com en podem prevenir la picada</b>	<b>12</b>
<b>Què cal fer i no fer si em pica una paparra</b>	<b>14</b>





---

## Per què hi ha paparres a les ciutats?

---

**Cada vegada és més freqüent trobar paparres en jardins, parcs i altres zones amb vegetació dins de les ciutats, fet que augmenta la possibilitat que entrin en contacte amb les persones.**

Les paparres són petits artròpodes que per alimentar-se parasiten diferents animals, incloses les persones, i poden arribar a ser transmissores d'algunes malalties durant aquest procés. Tot i que tradicionalment la seva presència estava lligada a entorns rurals, factors com el canvi climàtic, les variacions en els usos del sòl o la proliferació d'animals silvestres que actuen com a reservoris, comporten possibles canvis en aquesta distribució. Per això, és cada cop més habitual trobar-les a les ciutats.

---

# Què sabem de les paparres

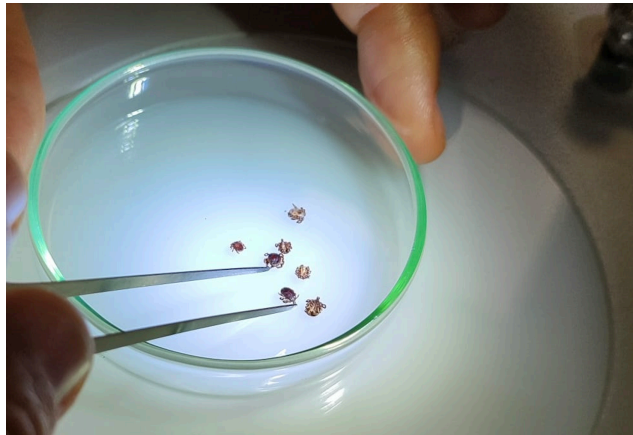
---

A Espanya hi ha una gran diversitat d'espècies (aproximadament 40), que es distribueixen de manera desigual depenent de factors ambientals, com el clima, i la presència d'hostes per completar el seu cicle vital.

Tenen el cos aplanat o globós (segons el grau d'alimentació), sense segments, i tan sols en sobresurt per la part anterior l'aparell bucal, i les potes situades lateralment.

Són hematòfagues, és a dir, s'alimenten de la sang dels seus hostes. Tot i que són capaces de sobreviure mesos sense alimentar-se si les condicions no són favorables.

Es reproduïxen de manera molt eficaç: una sola femella pot posar més de 3.000 ous, la qual cosa les converteix en espècies molt resilientes i amb una gran capacitat d'expandir-se pel territori.



La longevitat varia segons l'espècie, i depèn de les condicions ambientals i de la disponibilitat d'aliment. En general, les paparres dures poden viure entre dos i tres anys, i les toves entre vuit i deu.

En general, les podem classificar en dos grans grups: les dures i les toves. Ens centrarem en les dures donat que són les més comunes i les principals transmissores de malalties tant als animals com a les persones.

**Aquestes són algunes de les paparres dures més esteses al nostre territori:**

*Hyalomma spp*



*Rhipicephalus sanguineus*



*Ixodes ricinus*

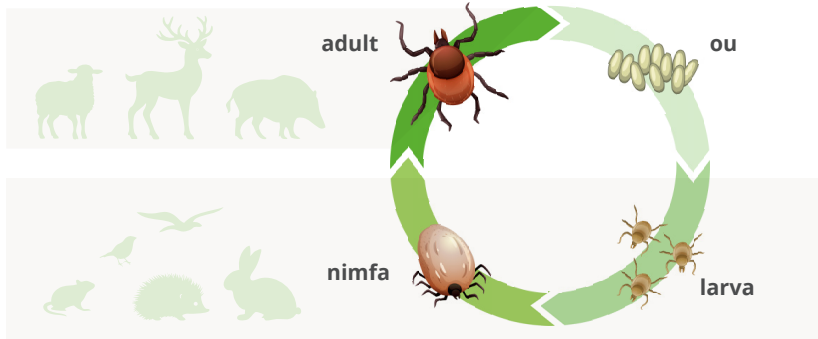


*Dermacentor marginatus*



## Cicle vital

El cicle vital de les paparres té una fase embrionària (ou) i tres estadis (larva, nimfa i adult). La seva mida varia des del cap d'una agulla (larva) fins als 2 centímetres (adult).



Aquests cicles són complexos i els diferents estadis inclouen diferents hostes. La durada del cicle, la necessitat d'alimentar-se de sang per als diferents estadis i l'època de més activitat varien entre les diferents espècies de paparres.

Els estadis adults solen alimentar-se en animals grans (normalment ungulats o carnívors, domèstics o silvestres). En general, els immadurs (larva i nimfa) s'alimenten sobre hostes petits com rosegadors, lagomorfs, aus o fins i tot rèptils.

Les femelles una vegada alimentades i quan han copulat cauen al terra i posen els ous. Els ous eclosionen i surten les larves que cercaran un hoste per alimentar-se i passar al següent estadi de nimfa en que tornarà a cercar un nou hoste per mudar i passar a adult. Aquest cicle pot durar entre un i quatre anys.

## On són

**Les paparres estan àmpliament distribuïdes per entorns rurals en zones on abunda la vegetació (com boscos, matolls, zones de pastura), però també en entorns urbans com parcs i jardins.**

Tot el cicle es desenvolupa entre la vegetació, excepte els períodes d'alimentació, quan la seva presència i distribució obeeix a l'existència d'hostes que permeten completar el seu cicle biològic.

Existeixen dues estratègies bàsiques en la recerca de l'hoste depenent de l'espècie. En el cas de les *Ixodes*, fan una espera passiva en una zona elevada entre la vegetació (herbes, arbustos, zones de pastura).

Les *Hyalomma*, al contrari, duen a terme una recerca activa de l'hoste, cap al qual es desplacen.

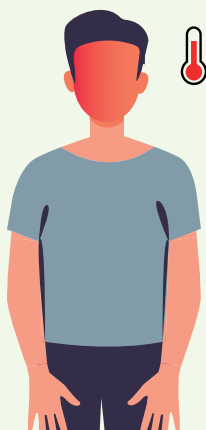
Encara que en zones càlides poden picar durant tot l'any, són més actives durant la primavera, l'estiu i la tardor.



## Quines malalties poden transmetre

En els últims anys, a causa de l'augment de les temperatures pel canvi climàtic, s'ha observat una proliferació i activitat més gran de paparres. Tot i que moltes picades no tenen conseqüències greus, en alguns casos poden transmetre malalties com la febre botonosa mediterrània, la malaltia de Lyme o, fins i tot, la febre hemorràgica de Crimea-Congo, entre d'altres.

- 
- ▶ És fonamental conèixer aquests riscos per **prevenir, detectar i tractar a temps** possibles complicacions infeccioses de les picades de paparra.
- 



---

# Com en podem prevenir la picada

---

La picada no sol provocar dolor i el més habitual és que no tingui cap conseqüència més enllà d'una petita lesió a la pell, però algunes paparres poden estar infectades i transmetre malalties.

Si has de practicar una activitat a l'aire lliure en contacte amb la natura, no oblidis els passos següents:

## **Prepara't abans de sortir de casa:**

- Utilitza samarreta i pantalons de màniga llarga, preferiblement de color clar, per poder identificar millor les possibles paparres.
- Protegeix-te el cap amb una gorra.
- Porta calçat tancat i posa't el mitjó per sobre dels pantalons, així evitaràs que un exemplar s'hi pugui colar per sota mentre camines.
- Pots fer servir repel·lents (preferiblement sobre la roba), que ajudaran a reduir el risc de picada.
- Si t'acompanya la teva mascota, li pots aplicar algun antiparasitari extern autoritzat (consulta amb el teu veterinari).

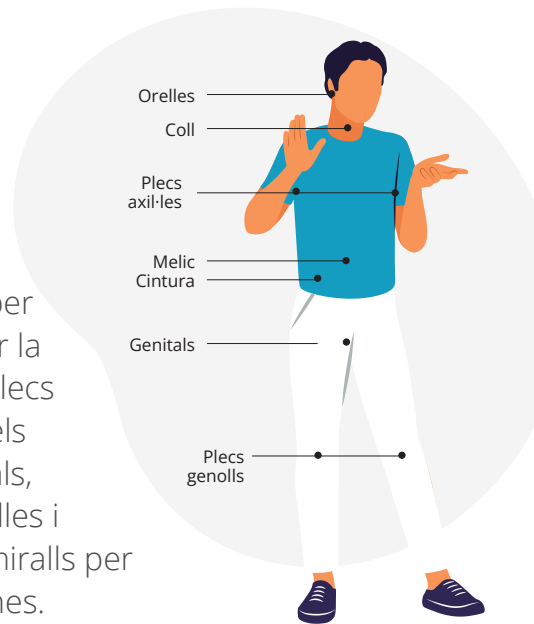


## Durant l'activitat:

- Evita entrar i moure't entre arbustos, matolls o herbes altes. Ves pel centre del camí sempre que sigui possible.
- Intenta no asseure't sobre zones amb vegetació.
- Evita el contacte físic amb animals silvestres i bestiar.

## En acabar la jornada:

- Les picades solen passar desapercebudes, per la qual cosa és imprescindible examinar acuradament tot el cos a la recerca d'alguna paparra. Tenen preferència per zones calentes i humides, per la qual cosa no oblidis revisar plecs d'axil·les, la zona posterior dels genolls, melic i cintura, genitals, coll, part posterior de les orelles i cuir cabellut. Pots fer servir miralls per visualitzar millor totes les zones.



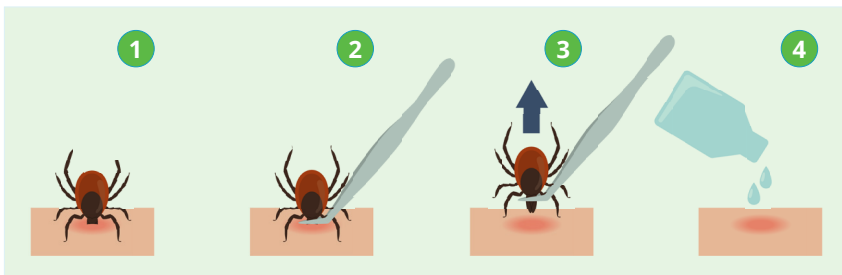
- Revisa també els infants i les mascotes, així com el material que hagi emprat (motxilles, bosses, jaquetes, corretges i altres accessoris d'animals, etcètera).
- Canvia't de roba en arribar a casa i renta-la juntament amb la resta de l'equip, sempre amb aigua calenta.

---

# Què cal fer i no fer si em pica una paparra

---

- **Mantén la calma**, recorda que, avui dia, la majoria de les paparres del nostre territori no transmeten cap malaltia. Tanmateix, cal actuar ràpidament: per minimitzar les opcions de contreure una infecció per la seva picada, és important retirar-la al més aviat possible. Si no disposes del material necessari o no ho pots fer tu mateix, ves al centre sanitari més proper.
- **Utilitza unes pinces, preferiblement de punta fina i plana**. Subjecta amb fermesa la paparra tan a prop com puguis de la pell, i evita agafar-la per la part de l'abdomen inflat. Estira cap amunt lentament, aplicant una força contínua, sense estrebades brusques. Evita retorçar la paparra durant l'extracció.
- **Una vegada extreta, renta la ferida amb aigua i sabó i aplica-hi després algun antisèptic** (com ara clorhexidina, alcohol, povidona iodada...). No manipulis ni rasquis la ferida.



- **Si una petita part del cap de la paparra queda dins de la pell, probablement caurà sola al cap d'uns dies.** Tanmateix, si la lesió no comença a millorar en un parell de dies, hauries d'anar a un centre sanitari per descartar una infecció de la pell.
- **Evita manipular la paparra abans d'extreure-la.** Durant el procediment, procura no retorçar ni pressionar el cos de la paparra. No facis servir remeis populars com són aplicar-hi oli, alcohol, esmalt d'ungles, gasolina, gel... No intentis cremar la paparra mentre estigui adherida a la pell. Tot això alteraria la paparra, la qual cosa facilitaria l'intercanvi de substàncies que podria provocar la transmissió de possibles patògens.
- **Guarda l'exemplar en un pot tancat** almenys durant un mes (així serà possible identificar la paparra, en cas que presentis algun símptoma, i analitzar-la per part dels especialistes en salut pública).
- **En acabar, renta't bé les mans.**



### **Recorda:**

Si al llarg del mes següent a la picada apareixen símptomes com febre, erupció cutània (és característica la lesió en forma de diana o de color negre), mal de cap o d'articulacions, o bé alguna altra molèstia, ves a un centre sanitari per informar de la picada de la paparra i aportar l'exemplar si encara el conserves.

De vegades, després de la picada de la paparra, aquesta es pot desprendre sola sense deixar rastre. Per aquest motiu, si presents algun dels símptomes que s'han descrit setmanes després d'una sortida a una zona de risc, ho hauries de comunicar al personal sanitari.

**C S B** Consorci Sanitari  
de Barcelona



Plagues urbanes

[www.aspb.cat](http://www.aspb.cat)