



contra corrent

Programa de prevenció del consum
de tabac, alcohol i cànnabis

Material
de Suport



C S B Consorci Sanitari
de Barcelona

ASB Agència
de Salut Pública

© 2023 Agència de Salut Pública de Barcelona

Tots els drets reservats. No es permet la reproducció total ni parcial de las imatges o textos d'aquesta publicació sense una autorització prèvia.

www.aspb.cat

Dipòsit legal: B 3679-2023

Edita: Agència de Salut Pública de Barcelona. 1a edició, 2023

Ideació del nom del programa: TEMPO agència

Disseny gràfic: OM Disseny

Aquesta publicació està impresa en paper òfset (DNS Performance) de 80gr procedent de boscos amb certificat de gestió forestal sostenible i amb compensació de CO₂ del procés de producció del producte per la transició energètica o la repoblació forestal.

Contracorrent. Programa de prevenció del consum de tabac, alcohol i cànnabis

Aquest programa és el resultat de l'actualització del programa Pase.bcn i el programa Sobre canyes i petes.

Autors/es del programa PASE.bcn:

Carles Ariza, Olga Juárez, M. Salut Ferrer,

Autors/es del programa Sobre canyes i petes:

Carles Ariza, Anna Pérez, Francesca Sánchez, Marta Diéguez, Olga Juárez

Redacció de l'actualització: Eva Oliva, Anna Pérez i Olga Juárez

Col·laboradors/es:

Carles Ariza, Ferran Daban, Inmaculada González, Irene Garcia, Kilian González, Núria López, Maribel Pasarín, Natàlia Sagarra, Isabel Sala i Francesca Sánchez.

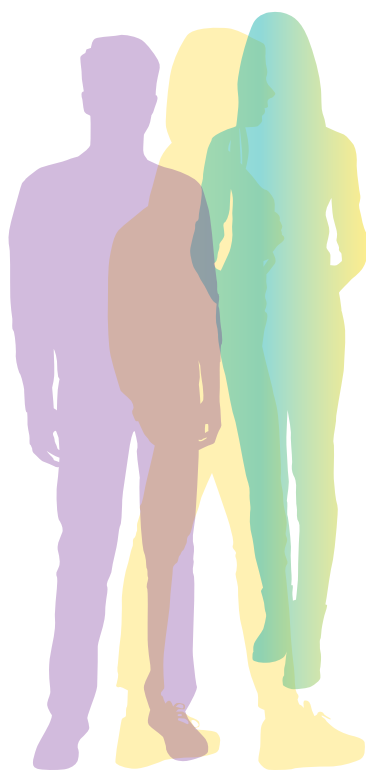
Agraïments:

A tot l'equip de professionals del Servei de Salut, Escola i Comunitat (SESEIC) i del Servei de Salut i Barris (SESiB) per les seves aportacions i a tot el professorat i alumnat que, any rere any, han desenvolupat els programes PASE.bcn i Sobre Canyes i Petes i han fet les seves propostes mitjançant les avaluacions i entrevistes i a la Núria Martínez per tot el seu suport.



**Programa de prevenció
del consum de tabac,
alcohol i cànnabis**

**Material
de Suport**





Índex

ITINERARI 1 Tabac i alcohol **6**

Unitat 1. Tu davant les drogues	7
Unitat 2. I tu, què en saps?	8
Unitat 4. Per què fem el que fem?	16
Unitat 7. Efectes d'inhalar el fum	18

ITINERARI 2 Alcohol i cànnabis **19**

Unitat 1. Tu davant les drogues	20
Unitat 2. I tu, què en saps?	21
Unitat 3. Per què fem el que fem? (alcohol)	21
Unitat 4. Per què fem el que fem? (cànnabis)	22
Unitat 7. Efectes d'inhalar el fum	23



ITINERARI 1

Tabac i alcohol





Unitat 1

Tu davant les drogues

Activitat 1.

Enquesta

Per respondre l'enquesta en línia, es pot fer a través de l'enllaç <https://quizizz.com/admin/quiz/61a4ec4e47c6e1001dd2dfdb>

Trobareu tota la informació necessària per dur a terme l'activitat en el document **"Instruccions Quizizz_Enquesta"** (disponible a www.aspb.cat/contracorrent/).

Activitat 2.

Creació del qüestionari en línia

Per crear el qüestionari en línia l'alumnat haurà d'accedir a la plataforma QuestionPro a través de l'enllaç www.questionpro.com/es/

Trobareu tota la informació necessària per dur a terme l'activitat en el document **"Instruccions QuestionPro_Creació qüestionari en línia"** (disponible a www.aspb.cat/contracorrent/).





Unitat 2

I tu, què en saps?

Activitat 1.

Jugar al Kahoot!

El professorat haurà d'accedir al joc mitjançant l'enllaç <https://create.kahoot.it/share/activitat-1-unitat-3/6d0b0db3-fd9e-40a4-9a27-40283d88131b>

Trobareu tota la informació necessària per dur a terme l'activitat de la plataforma Kahoot en el document "**Instruccions Kahoot_Jugal al Kahoot**" (disponible a www.aspb.cat/contracorrent/).

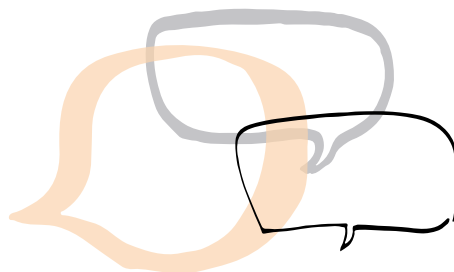
Activitat 2.

Disseny de joc en línia

L'alumnat haurà d'accedir a la plataforma Kahoot per dissenyar el joc en línia mitjançant l'enllaç <https://kahoot.com/es/>

Trobareu tota la informació necessària per dur a terme l'activitat de la plataforma Kahoot en el document "**Instruccions Kahoot_Jugal al Kahoot**" (disponible a www.aspb.cat/contracorrent/).





A. Preguntes i respostes

Bloc 1. Conceptes relacionats amb les drogues i el seu consum

1. Què és una droga?

RESPOSTA. Tota substància que, introduïda a l'organisme per qualsevol via d'administració, pot alterar d'alguna manera el sistema nerviós central de l'individu i és susceptible de crear dependència, ja sigui psicològica, física o ambdues (Organització Mundial de la Salut).

2. Què és la dependència? Quins tipus de dependència hi ha?

RESPOSTA. És la necessitat de consumir dosis repetides d'una substància per trobar-se bé o per no sentir-se malament. Són un grup de símptomes cognitius, fisiològics i del comportament que indiquen que una persona presenta una deterioració del control sobre el consum de la substància psicoactiva i que continua consumint-la malgrat les conseqüències adverses. Si no s'especifica, la dependència es refereix tant als elements físics com als psicològics. La dependència psicològica s'aplica a la deterioració del control sobre el consum de la substància, mentre que la dependència física es refereix a la tolerància i als símptomes d'abstinència (Organització Mundial de la Salut).

3. Què és la tolerància?

RESPOSTA. Necessitat d'augmentar el consum per experimentar els mateixos efectes.

4. Què és la síndrome d'abstinència?

RESPOSTA. Malestar físic o psicològic que es produeix en reduir o abandonar el consum d'una droga. La seva intensitat augmenta en funció de la dosi, la durada i la freqüència del consum i les condicions personals. Els seus símptomes varien segons la substància consumida.

5. Què diu la llei sobre les drogues?

RESPOSTA. Vegeu l'apartat d'enllaços d'interès

Bloc 2.Tabac

1. Quantes substàncies químiques conté el tabac? Quantes són tòxiques i quantes cancerígenes? Cerca'n exemples.

RESPOSTA. El fum del tabac té més de 4.000 components, molts dels quals són actius farmacològics o almenys 43 són carcinògens. Entre els components hi ha el quitrà, la nicotina, el cianur, metalls com el níquel, l'arsènic, el cadmi, el crom, el plom i substàncies radioactives com el poloni 210, el potassi 40 o el radi 226, entre d'altres.



2. La nicotina que conté el tabac provoca addicció? Si és així, mitjançant quin mecanisme?

RESPOSTA. La nicotina altera la manera com el cervell funciona. En línies generals, estimula el sistema nerviós central però els seus efectes varien en funció de si la persona fuma habitualment o no. La capacitat addictiva d'una substància depèn de la velocitat amb la que es produeixen les seves accions centrals i de l'intensitat que siguin aquestes. Per això, la inhalació és una forma particularment addictiva d'administració d'una substància.

3. El tabac pot causar malalties? Quines?

RESPOSTA. El consum de tabac és un dels principals factors de risc per a un nombre elevat de malalties cròniques, incloent-hi el càncer, malalties pulmonars i malalties cardiovasculars. El tabaquisme perjudica la capacitat reproductora i la salut dels fills i també dificulta el control de malalties com la hipertensió arterial i la diabetis.

4. Quantes persones es calcula que moren anualment al món per càncer de pulmó i altres càncers a causa del tabac?

RESPOSTA. El consum de tabac mata aproximadament un milió de persones cada any al món per càncer de pulmó i altres càncers. Hi ha molta evidència sobre el paper del fum del tabac en el desenvolupament dels càncers. El càncer de pulmó era molt poc freqüent el segle passat, quan l'hàbit de fumar tabac no s'havia estès. El ràpid increment de càncers de pulmó en la segona part del segle reflecteix l'augment de fumadors, tant homes com dones.

5. Què és el tabaquisme passiu o inhalació passiva del fum del tabac?

RESPOSTA. El tabaquisme passiu o involuntari és l'exposició al fum indirecte del tabac, que és una barreja del fum exhalat del corrent principal i lateral llançat des de la cigarreta que crema o altres productes del tabac (cigar, pipa, bidi, etcètera) i diluït en l'aire ambiental.



6. El fum ambiental del tabac (FAT), anomenat second-hand smoke en anglès, en quina part de les morts relacionades amb el tabac està implicat?

Quina seria la solució per protegir la població dels efectes del FAT?

RESPOSTA. El fum ambiental del tabac és responsable d'una de cada deu morts relacionades amb el tabac. La creació d'ambients 100 % lliures de fum és l'única via per protegir la població dels seus efectes perjudicials.

Bloc 3. Alcohol

1. Què és l'alcohol? Quins tipus n'hi ha?

RESPOSTA. En parlar d'alcohol ens referim generalment a l'etanol o alcohol etílic, ja que és el component fonamental de les begudes alcohòliques. Aquestes begudes són de dos tipus:

- Begudes fermentades: s'obtenen per fermentació d'un most abundant en sucres. Parlem de la sidra, el cava, el vi o la cervesa. El seu grau d'alcohol varia entre els 5 i els 15 graus.
- Begudes destil·lades: s'obtenen mitjançant un procediment artificial, destil·lant una beguda fermentada i augmentant-ne la concentració d'alcohol pur. És el cas de la ginebra, el rom, el whisky, el vodka... El seu grau d'alcohol varia entre 17 i 45 graus.

Què és el grau alcohòlic? Hi ha diferències en l'alcohol present en les diferents begudes?

RESPOSTA. No existeixen diferències en l'alcohol present a les begudes. L'única diferència es troba en el grau de concentració d'alcohol.

El grau d'alcohol o graduació alcohòlica d'una beguda està indicat a l'etiqueta i representa la concentració o percentatge (%) d'etanol que conté. Quan diem que un vi té 12 graus alcohòlics, vol dir que, en un litre d'aquest vi, hi ha 120 ml d'alcohol o un 12 % d'alcohol.

2. L'alcohol és una droga?

RESPOSTA. L'alcohol és la droga més consumida i acceptada en la nostra societat i una de les que més problemes socials i sanitaris genera (dependència, malalties digestives, malalties cardiovasculars, lesions derivades d'accidents de trànsit o absentisme laboral, entre d'altres). El consum d'alcohol és un factor causal en més de 200 malalties i trastorns. Està associat a un risc més alt de desenvolupar problemes de salut com ara trastorns mentals i de comportament, inclòs l'alcoholisme, importants malalties no transmissibles com ara la cirrosi hepàtica, alguns tipus de càncer i malalties cardiovasculars, així com traumatismes derivats de la violència i dels accidents de trànsit.



3. Quins són els efectes de l'alcohol en el cos i el cervell de l'adolescent?

RESPOSTA. L'alcohol és la droga psicoactiva més utilitzada entre els joves i el seu consum excessiu representa un greu problema per a la salut amb efectes que poden ser irreversibles a llarg termini. El cervell es desenvolupa en els humans d'una manera progressiva, i és precisament en l'etapa adolescent quan tenen lloc canvis més transcendents.

El consum d'alcohol pot produir-se de manera crònica mantinguda o bé tenir lloc un consum d'alcohol excessiu d'una manera episòdica. Aquests patrons de consum d'alcohol entre els joves són ben reconeguts, tot i que és més freqüent la ingesta excessiva en forma incidental. Amb el consum episòdic s'eleva bruscament els nivells d'alcohol en sang, fins a límits que es consideren tòxics. El cervell adolescent és molt susceptible als efectes perjudicials de l'alcohol, ja que en aquest període de la vida tenen lloc uns canvis en la maduració i el desenvolupament cerebral, com són una mielinització més gran, més connectivitat funcional i més plasticitat de l'hipocamp.

El consum d'alcohol en els adolescents produeix efectes greus sobre la seva salut física, psíquica i social en no haver-se completat el desenvolupament i augmenta la probabilitat que siguin dependents de l'alcohol en l'edat adulta.

El cervell dels adolescents és especialment vulnerable a l'efecte de l'alcohol. En els últims anys, nombrosos estudis científics demostren l'associació del consum d'alcohol i el dany cerebral en els adolescents.

4. Com actua l'alcohol en l'organisme?

RESPOSTA. L'alcohol s'absorbeix a l'estómac, principalment a l'intestí prim. La rapidesa d'absorció depèn de l'alcohol que arriba fins al budell, la presència d'aliments, la quantitat d'alcohol ingerida i les característiques de la beguda consumida. Un cop a la sang, l'alcohol es distribueix pels diferents òrgans del cos, i afecta principalment el cervell i el fetge.

L'alcohol és una substància depressora del sistema nerviós central. És a dir, augmenta el temps de reacció, produeix una falta de percepció de risc, dona una falsa seguretat, provoca descoordinació psicomotora, alteracions sensorials, somnolència i cansament.

5. Què és el coma etílic?

RESPOSTA. És una sobredosis d'alcohol. La persona queda inconscient, no respon, té risc d'ofegament per vòmits, risc de dany cerebral irreversible i la seva vida perill.

Bloc 4. Cànnabis



1. Què és el cànnabis? Quines substàncies conté?

RESPOSTA. Es coneix amb aquest nom la planta anomenada *Cannabis sativa*, natural de l'Àsia central, àmpliament distribuïda per les regions temperades i tropicals del planeta. El fet que sigui una planta no significa que no contingui substàncies tòxiques. Conté uns quatre-cents elements químics diferents. Aproximadament uns seixanta d'aquests compostos simples s'anomenen cannabinoides i contenen principis psicoactius. Tenen la capacitat de modificar el funcionament normal i habitual de les neurones del cervell.

2. Quin és el principal component del cànnabis?

RESPOSTA. El principi actiu més important de la planta és el Δ^9 -THC (delta-9-tetrahidrocannabinol), al qual s'atribueixen la majoria dels efectes. És el més addictiu i el principal responsable dels seus efectes. S'acumula als teixits grassos i es va eliminant lentament durant setmanes.

3. Com actua el cànnabis en l'organisme?

RESPOSTA. És una droga depressora del sistema nerviós central, interfereix en les capacitats per recordar, per aprendre coses noves, per coordinar moviments i en la capacitat de reacció. Per tant, són efectes que poden alterar les capacitats de raonament i de coordinació.

4. Quins són els efectes del cànnabis a curt termini?

RESPOSTA. Els efectes des del punt de vista fisiològic són els següents:

Augment de la gana (al principi l'estimula, però quan el consum és habitual la inhibeix), sequedat de boca, enrogiment i brillantor de la còrnia, taquicàrdia, suor, analgèsia moderada (calma de dolor) i somnolència, descoordinació motora i falta d'expressió mímica.

Els efectes psíquics subjectius duren entre una hora i una hora i mitja en el cas de la inhalació, i més estona si el producte és ingerit. Aquests efectes són

sensació subjectiva d'eufòria i benestar, exaltació de la ment, relaxació, desinhibició i tendència al riure fàcil, alteracions del temps o de la seqüència dels esdeveniments, despersonalització i alteracions de la memòria de curt termini.

5. Quins són els efectes del cànnabis a llarg termini?

RESPOSTA. La continuïtat en la utilització d'aquesta substància comporta la fase d'habitució i el risc de desenvolupar una dependència. A mitjà i a llarg termini el cànnabis pot conduir a la síndrome amotivacional (apatia i desinterès per les coses de la vida quotidiana). A llarg termini, el cànnabis pot afavorir l'aparició d'un càncer de pulmó, ja que sovint es barreja amb tabac.

6. El fet que sigui una herba natural fa que no sigui una droga?

RESPOSTA. L'important d'una droga no és si és natural o no, sinó els seus efectes sobre la salut.

7. El cànnabis cura malalties?

RESPOSTA. El cànnabis no cura malalties, ho fan els medicaments que s'elaboren amb gran quantitat d'estudis i controls per provar-ne l'eficàcia. L'ús terapèutic del cànnabis serveix per alleugerir alguns dels efectes secundaris de teràpies contra el càncer o alguns símptomes de certes malalties neurològiques.

8. El cànnabis provoca dependència? Enganxa?

RESPOSTA. No produeix dependència física però sí psíquica i una síndrome d'abstinència en fumadors continuats. També produeix tolerància.

9. Si fumes cànnabis el cap de setmana, el dilluns ja estàs bé?

RESPOSTA. És una droga que triga molt a eliminar-se, per això els efectes en la memòria i la concentració poden durar una setmana. Si et fas una prova d'orina dies després d'haver-ne consumit encara es detecten restes de la droga.

10. El cànnabis és una droga legal?

RESPOSTA. Vegeu l'apartat d'enllaços d'interès



B. Enllaços d'interès

Bloc 1. Conceptes relacionats amb les drogues i el seu consum

http://drogues.gencat.cat/ca/ciutadania/les_drogues_davant_la_llei
www.elpep.info/el-pep-educa/legislacio-sobre-drogues/

Bloc 2. Tabac

<https://canalsalut.gencat.cat/ca/detalls/article/Tabac-00011>
www.who.int/mediacentre/factsheets/fs339/es/
<https://jovecat.gencat.cat/ca/temes/salut/drogues-i-addiccions/tabac/>
<https://kolokon.com/drogas/tabaco/>
www.elpep.info/el-tabac/que-fa/
http://www.cdc.gov/tobacco/data_statistics/sgr/2010/consumer_booklet/spanish/pdfs/consumer_sp.pdf

Bloc 3. Alcohol

www.aspb.cat/wp-content/uploads/2016/07/informacio_sobre_alcohol.pdf
www.elpep.info/alcohol
<http://kolokon.com/drogas/alcohol/>
<https://jovecat.gencat.cat/ca/temes/salut/drogues-i-addiccions/alcohol/>
<https://www.who.int/es/news-room/fact-sheets/detail/alcohol>
https://drogues.gencat.cat/ca/ciutadania/sobre_les_drogues/les_drogues_una_a_una/alcohol/index.html
<https://asscat-hepatitis.org/ca/exposicio-a-lalcohol-en-ladollescencia-i-danys-cerebrals/>
<https://www.msccbs.gob.es/campanas/campanas11/alcoholenmenoresnoesnormal/sabias.html>

Bloc 4. Cànnabis

www.aspb.cat/wp-content/uploads/2016/07/informacio_sobre_cannabis_WEB.pdf
[El efecto terapéutico del cannabis \(elsevier.es\)](http://www.elsevier.es/El-efecto-terapeutico-del-cannabis)
https://drogues.gencat.cat/ca/ciutadania/sobre_les_drogues/les_drogues_una_a_una/cannabis/
<https://www.elpep.info/els-porros/>
<https://kolokon.com/drogas/cannabis/>

Altres

www.sedet.es
www.cnpt.es
<https://www.sanidad.gob.es/areas/promocionPrevencion/alcohol/jovenes.htm>



Unitat 4

Per què fem el que fem?

Activitat 1.

Anàlisi d'anuncis

Anunci de Hendrick's

https://www.google.com/search?q=Hendricks+Gin+Beloved+place&rlz=1C1GCEU_esES910ES910&sxsrf=ALeKk01NoQohI93nR2aLhkdm1X08I572c-g:1626870554441&source=lnms&tbn=isch&sa=X&ved=2ahUKewjomPiLftxAhXH-CWMBHQZABUEQ_AUoAXoECAEQAw&biw=1920&bih=937#imgrc=mpt9pkxtiw4hXM

Anunci de vodka

https://popsop.com/wp-content/uploads/absolut_mode_campaign_01.jpg

Anunci de Corona

https://www.google.com/search?q=CORONA+beer+take+a+seat+in+a+corona&tbn=isch&ved=2ahUKewj5oYCMlvTxAhUugc4BHXp5CCYQ2-cCegQIABAA&oq=CORONA+beer+take+a+seat+in+a+corona&gs_lcp=CgNpbWcQAzoECAAQE1DwuwdYqNMIYNfWCGgLcAB4AIABVYgBzxKSAQIzM5gBAKABAaoBC2d3cy13aXotaW1nwAEB&sclient=img&ei=JhT4YPn2PK6Cur4P-vKhsAI&bih=937&biw=1920&rlz=1C1GCEU_esES910ES910#imgrc=nHBdypw485ivGM

Anunci de Ron Barceló

https://www.google.com/search?q=ron+barcel%C3%B3+este+oscuro+objeto+de+de-seo&rlz=1C1GCEU_esES910ES910&sxsrf=ALeKk01nqXvtTLMgFyeHo5qoXnu24reIZ-g:1626871030750&source=lnms&tbn=isch&sa=X&ved=2ahUKewjag4jvlvTxAhXL6eAKHV-sAOYQ_AUoAXoECAEQAw&biw=1920&bih=937#imgrc=klygRfST-2k-MM

Anunci de Quilmes

https://www.google.com/search?q=Quilmes+la+fiesta+perfecta&rlz=1C1GCEU_esES910ES910&sxsrf=ALeKk02Rxe1FhU4J9AgRaGNKWhZ-vH-axZw:1626871138442&source=lnms&tbn=isch&sa=X&ved=2ahUKewjw87Sil-TxAhVDcBQKHbXJDj8Q_AUoAXoECAEQAw&biw=1920&bih=937#imgrc=UqSC-KKhv-DWB1M

Anunci de Cointreau

https://www.google.com/search?q=cointreau+fuego+bajo+el+hielo&rlz=1C1GCEU_esES910ES910&sxsrf=ALeKk03gG7CDaMGvAG9EV6bAlcyjx1oGA:1626871210020&source=lnms&tbn=isch&sa=X&ved=2ahUKewjLwsXEI_TxAhUID2MBHfZ8CfkQ_AUoAXoECAEQAw&biw=1920&bih=937#imgrc=gxya9x1X7vzrQM

Activitat 2.**Anàlisi d'audiovisuals****Vídeo 1. Per què fuma la gent?**

Contingut: tabac

<https://youtu.be/qtRPyZIFypg>

Vídeo 2. Per què beuen els joves?

Contingut: alcohol

<https://youtu.be/OaqLZhSaHAY>

Vídeo 3. Decideixes tu o les amistats?

Contingut: alcohol i cànnabis

<https://youtu.be/tjCdrEbwY88>





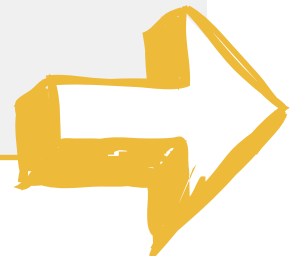
Unitat 7

Efectes d'inhalar el fum (activitat complementària per als dos itineraris)

Activitat 1.

L'ampolla fumadora

<https://www.youtube.com/watch?v=72SYT6lahoY>





ITINERARI 2

Alcohol i cànnabis





Unitat 1

Tu davant les drogues

Activitat 1.

Enquesta

Per respondre l'enquesta en línia es pot fer a través de l'enllaç <https://quizizz.com/admin/quiz/61a4ec4e47c6e1001dd2dfdb>

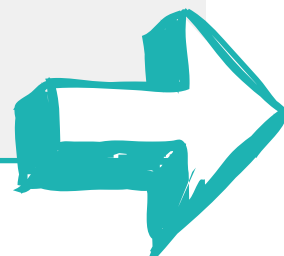
Trobareu tota la informació necessària per dur a terme l'activitat de la plataforma Quizizz en el document "**Instruccions Quizizz_Enquesta**" (disponible a www.aspb.cat/contracorrent/).

Activitat 2.

Creació del qüestionari en línia

Per crear el qüestionari en línia l'alumnat haurà d'accedir a la plataforma QuestionPro a través de l'enllaç www.questionpro.com/es/

Trobareu tota la informació necessària per dur a terme l'activitat en el document "**Instruccions QuestionPro_Creació qüestionari en línia**" (disponible a www.aspb.cat/contracorrent/).





Unitat 2

I tu, què en saps?

Activitat 1.

Treball de recerca

Vegeu "Preguntes i respostes" i "Enllaços d'interès" de la unitat 2 de l'itinerari 1.

Activitat 2.

Quizizz

<https://quizizz.com/admin/quiz/61697393da14df001f59d458>

Trobareu tota la informació necessària per dur a terme l'activitat de la plataforma Quizizz en el document "**Instruccions Quizizz_Quizizz**" (disponible a www.aspb.cat/contracorrent/).

Unitat 3

Per què fem el que fem (alcohol)

Vídeo 1. Per què beuen els joves?

<https://youtu.be/OaqLZhSaHAY>

Vídeo 2. Com afecta l'alcohol a la societat?

<https://youtu.be/TPJAMBiA9Ys>

Vídeo 3. L'"Alcohol a debat" (8 minuts)

<https://www.aspb.cat/noticies/alcohol-debat-barris>

Vídeo 4. Campanya contra l'alcohol en els i les joves

<https://www.youtube.com/watch?v=kjpcogidgeg>

Vídeo 5. Campanya de la DGT per conscienciar els joves del perill de l'alcohol al volant

<https://www.youtube.com/watch?v=OzQ16tZXFRU>





Unitat 4

Per què fem el que fem (cànnabis)

Vídeo 1. "Parlem-ne"

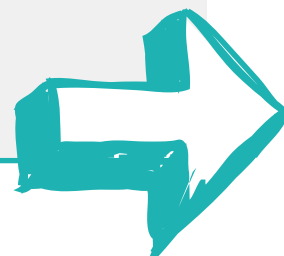
<https://youtu.be/d2pGmejBthY>

Vídeo 2. "Decideixes tu o les amistats?"

<https://youtu.be/tjCdrEbwY88>

Vídeo 3. "Reaccions al cànnabis"

https://youtu.be/pD4M_9FQbc0





Unitat 7

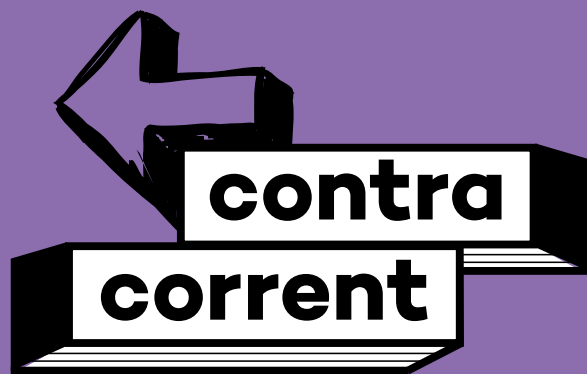
Efectes d'inhalar el fum (activitat complementària per als dos itineraris)

Activitat 1.

L'ampolla fumadora

<https://www.youtube.com/watch?v=72SYT6lahoY>





C S B Consorci Sanitari
de Barcelona

ASB Agència
de Salut Pública