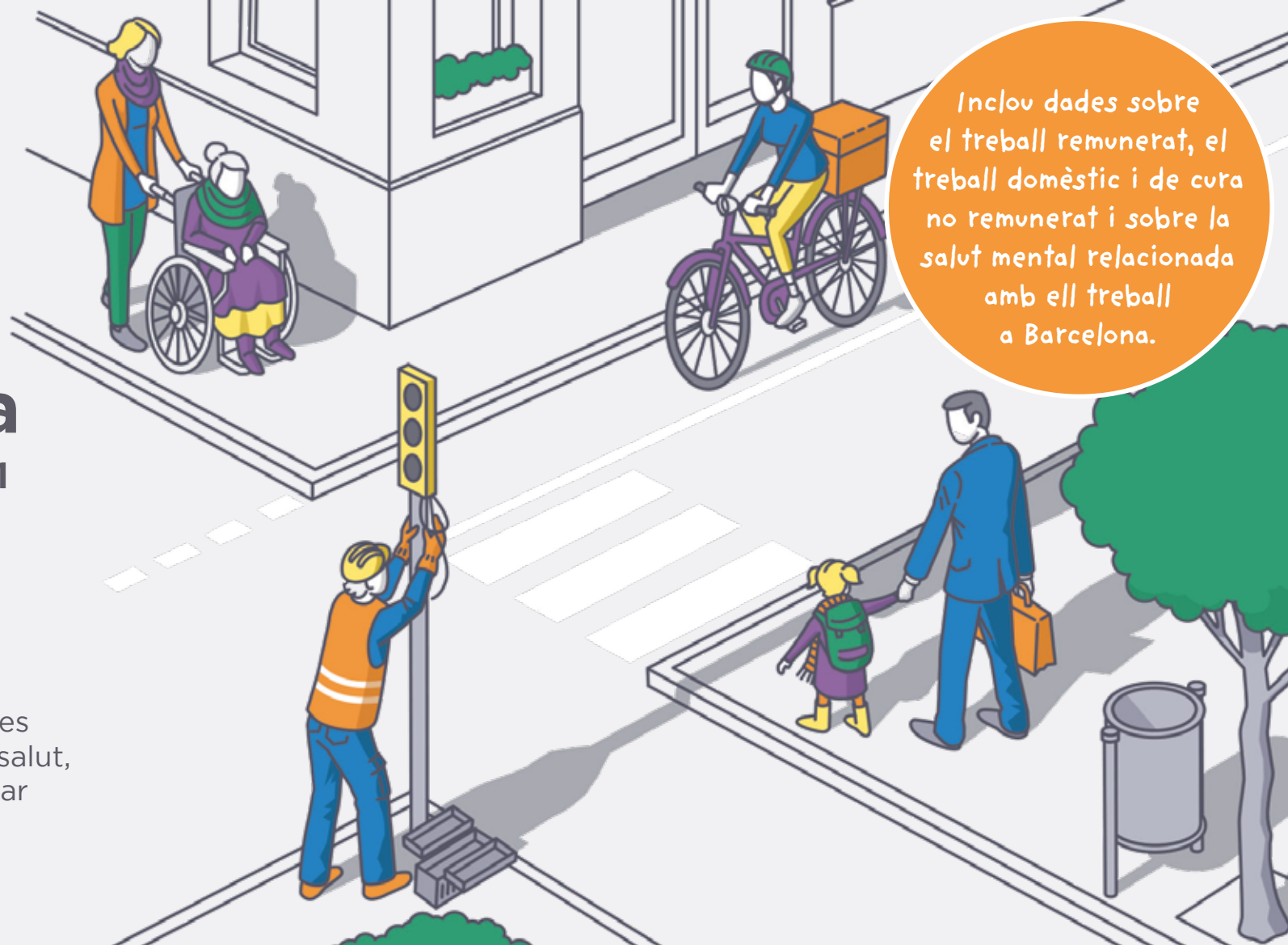


Observatori de Salut i Treball de Barcelona

Resum de dades del 2021

Impulsat pel Consell Assessor de Salut Laboral de Barcelona

Una xarxa d'informació amb dades sobre seguretat, estat global de salut, desigualtats, precarietat i benestar relacionades amb el treball.



Inclou dades sobre el treball remunerat, el treball domèstic i de cura no remunerat i sobre la salut mental relacionada amb el treball a Barcelona.

<https://www.aspb.cat/documents/indicadors-salut-treball-barcelona-2021/>

(Informe complet *Indicadors de salut i treball de Barcelona, 2021*)



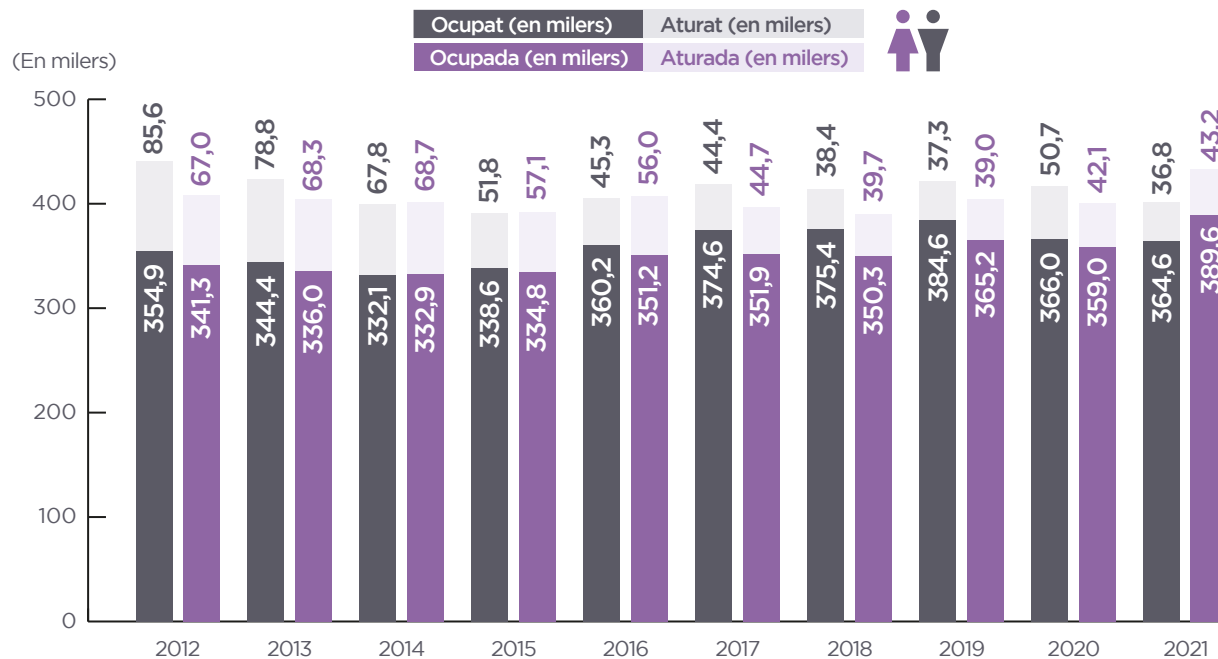
Ajuntament de
Barcelona

C S B Consorci Sanitari de Barcelona



Agència de Salut Pública

Població activa i empreses

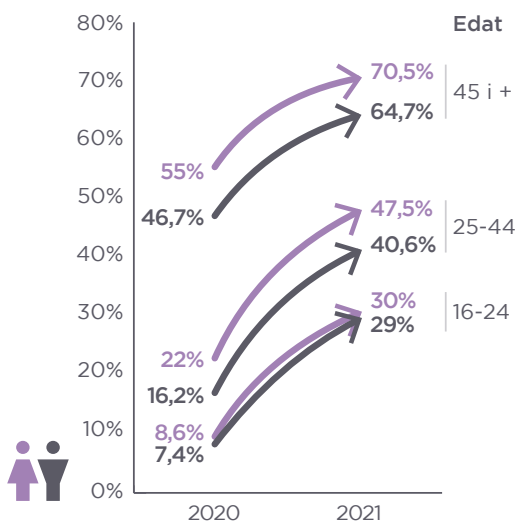


L'any 2021, l'evolució de la població ocupada i aturada de les dones i dels homes ha sigut molt diferent: l'ocupació i l'atur puja en les dones mentre que baixa en els homes.

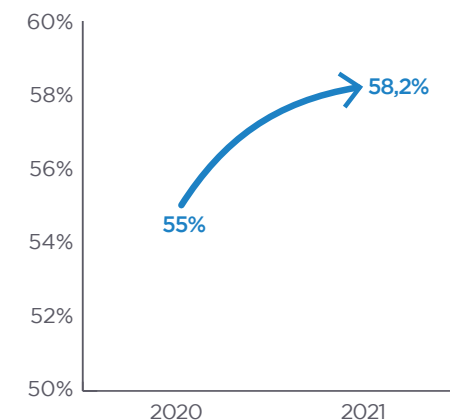
Alguns aspectes negatius del mercat laboral persisteixen o augmenten (per exemple: l'atur de llarga durada, la proporció de persones en atur sense prestació econòmica o les desigualtats de gènere en la qualitat del treball).

L'atur de llarga durada ha crescut en tots els grups d'edat i especialment entre les persones més joves.

Les persones de 45 anys o més són les que amb major freqüència estan en atur de llarga durada, sobretot les dones.



Puja la proporció de persones en atur que no cobren cap prestació econòmica.

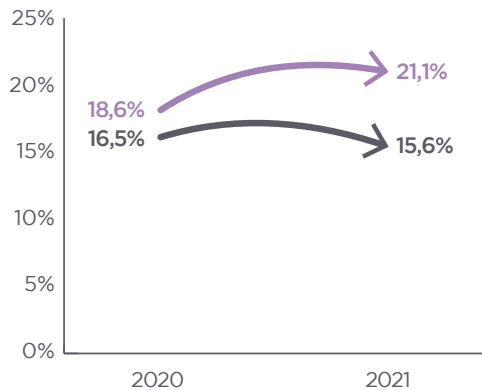


Les desigualtats de gènere en relació amb la qualitat del treball han crescut.

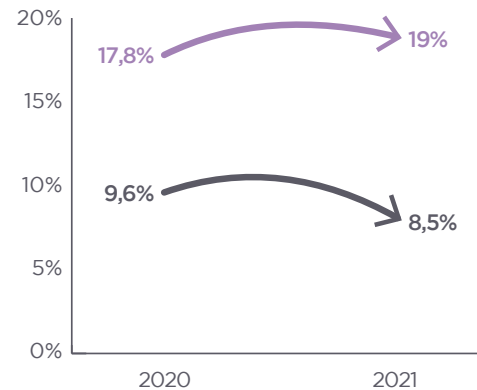
En els homes els **contractes temporals** i a **temps parcial** han disminuït mentre que en les dones han pujat.

En les jornades a temps complet els homes han cobrat un 16,1% més que les dones.

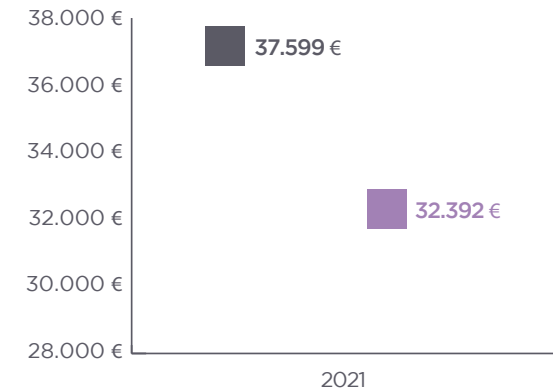
Contractes temporals



Contractes a temps parcial

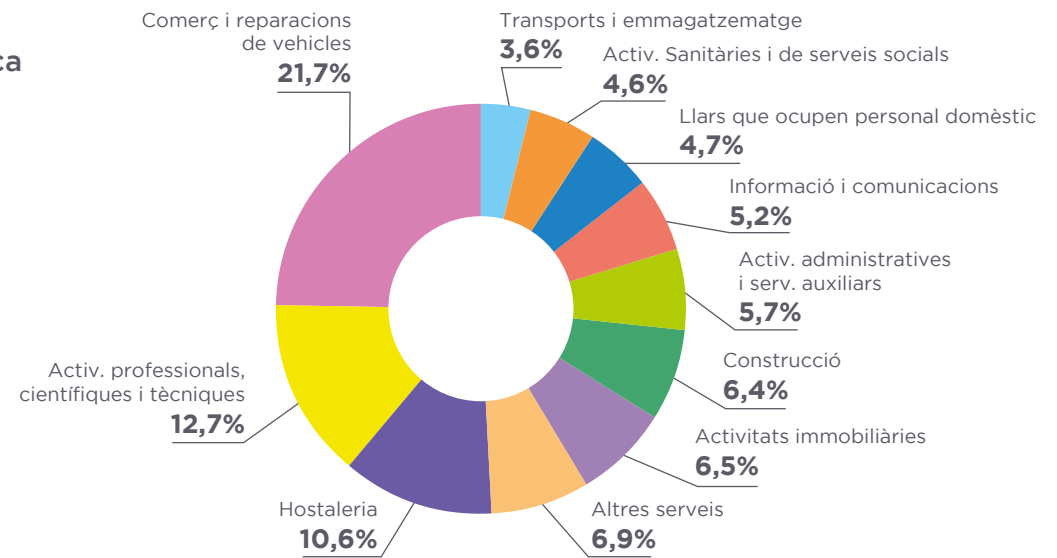


Salaris



El 2021 ha augmentat lleugerament el nombre d'empreses a la ciutat (de 68.551 a 69.162). Com en anys anteriors, les empreses més freqüents pertanyen al sector comerç i reparacions, seguides del d'activitats professionals, científiques i tècniques i de l'hostaleria.

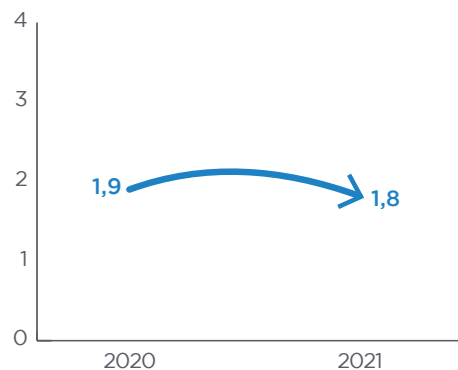
Empreses segons activitat econòmica a Barcelona, 2021



Exceptuant les lesions mortals per accident de treball, tots els indicadors de salut analitzats han augmentat en relació amb l'any 2020.

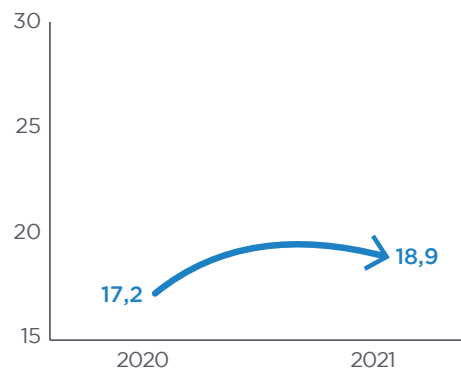
Els indicadors que més han crescut són les lesions greus per accident de treball, les malalties professionals sense baixa i els trastorns musculoesquelètics relacionats amb el treball.

Lesions mortals per accident de treball



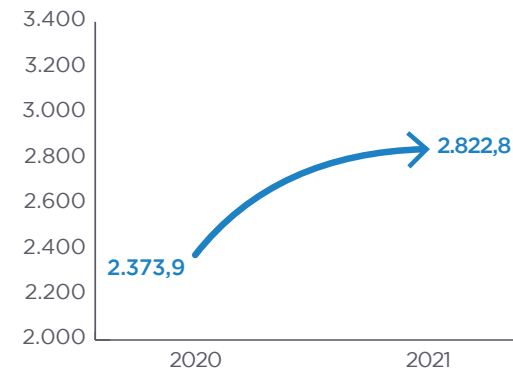
Incidència per 100.000 persones afiliades

Lesions greus per accident de treball



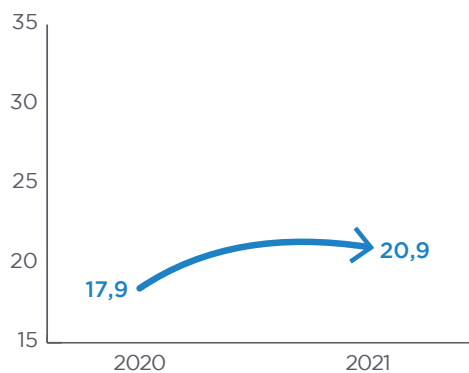
Incidència per 100.000 persones afiliades

Lesions lleus per accident de treball



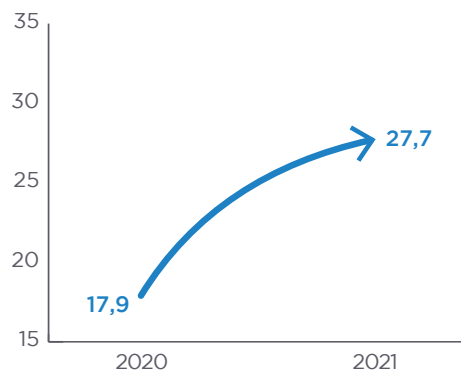
Incidència per 100.000 persones afiliades

Malalties professionals amb baixa



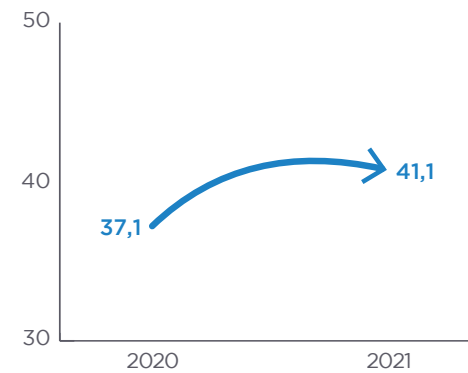
Incidència per 100.000 persones afiliades

Malalties professionals sense baixa



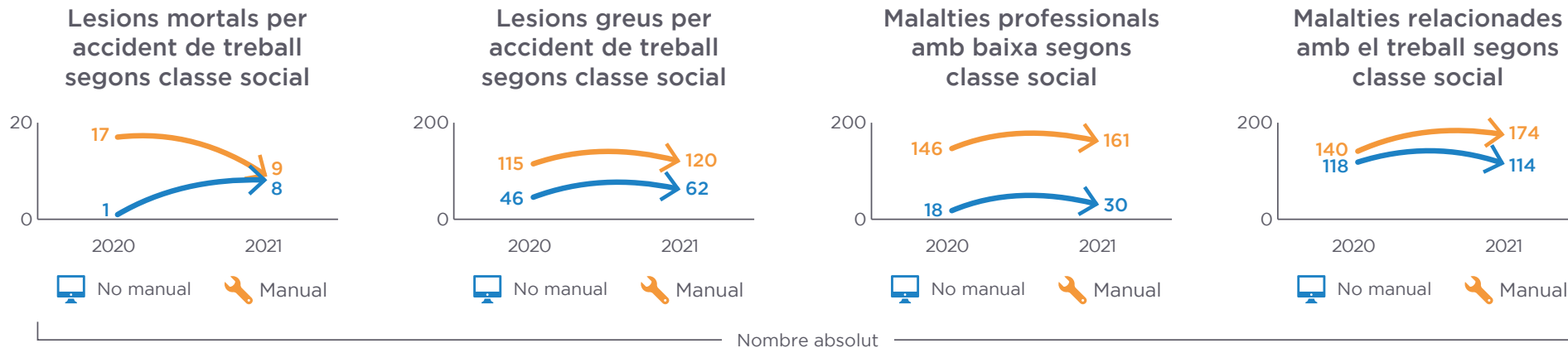
Incidència per 100.000 persones afiliades

Malalties relacionades amb el treball

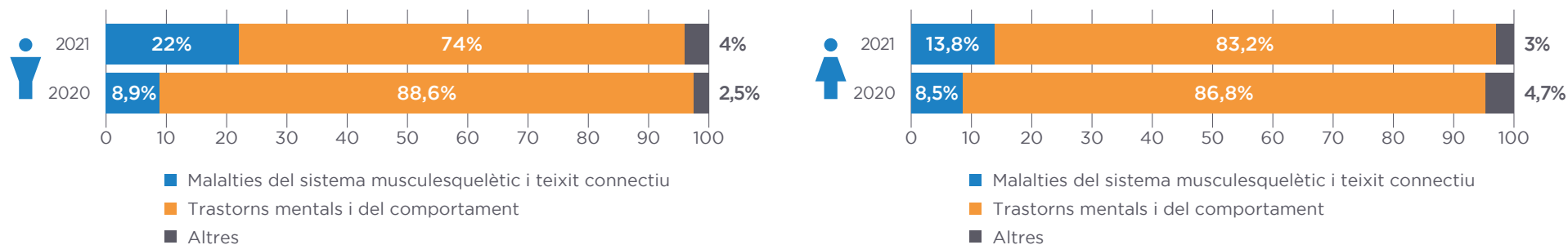


Incidència per 100.000 persones assalariades

Les persones en ocupacions manuals tenen pitjors indicadors de salut, però l'evolució més negativa respecte 2020 ha estat en les ocupacions no manuals. Això probablement es relaciona amb el major retorn a la presencialitat en aquests llocs de treball, en consonància amb l'evolució de la pandèmia de COVID-19.



Al 2021 hi ha hagut un increment notable dels trastorns musculoesquelètics relacionats amb el treball, si bé els trastorns mentals segueixen sent les malalties relacionades amb el treball més freqüentment notificades.



El nombre de personal inspector de treball s'ha incrementat en una persona (de 70 a 71). No obstant, com que ha crescut la població ocupada, ha disminuït lleugerament la taxa d'inspectors/es per cada mil persones ocupades.

2020 - 2021

A Barcelona, 1.029.278 persones viuen en llars amb necessitats de treball domèstic i de cura no remunerat



Llars amb necessitats de treball domèstic i de cura **74,5%**



Dones **50,8%**



25-64 anys **68,1%**
≥ 65 anys **19,6%**



Nacion. espanyol. **75,1%**



Estudis secund. **50,6%**
Estudis univ. **40,3%**



Parella amb fills **51,5%**
Llar monoparental **13,0%**



Persones que treballen **58,2%**

El treball de cura i domèstic recau amb major freqüència sobre les dones, les persones de més de 64 anys i les persones amb estudis no universitaris.

Des de 2018-2019 les persones que dediquen 14 hores o més a la setmana al treball domèstic van disminuint. No obstant, aquesta tendència no s'observa en les persones jubilades, les estrangeres i les de 64 anys o més.

Les persones que fan més treball de cura i domèstic no remunerat tenen pitjors resultats en salut.

	Sexe		Edat			Nivell d'estudis		
	👤	👩	16-24	25-64	≥ 65	🎓	🎓🎓	🎓🎓🎓
👤 Úniques encarregades de la cura d'alguna persona dependent*	5,6%	18,1%	4,5%	12,0%	17,8%	13,3%	14,6%	9,7%
🔔 Responsables úniques del treball domèstic	5,1%	27,6%	2,0%	18,4%	18,9%	28,9%	16,4%	14,0%
🕒 Dediquen 14 hores setmanals o més al treball domèstic	7,3%	32,5%	2,0%	21,4%	27,2%	30,7%	20,1%	17,9%

	Cura de persones dependents*		Treball domèstic		Més de 14 hores setmanals de treball domèstic		
	%	👤	👩	👤	👩	Sí	No
🧠 Malestar mental		43,4%	21,1%	24,6%	17,8%	26,8%	18,8%
🦴 Mal d'esquena crònic	34,0%		22,0%	25,4%	20,1%	33,7%	18,3%
🌙 Menys de 6 hores diàries de son	13,2%		7,3%	8,8%	5,5%	10,1%	5,1%

Al 2020-21 el malestar mental empitjora entre les persones úniques encarregades de la cura de persones dependents.

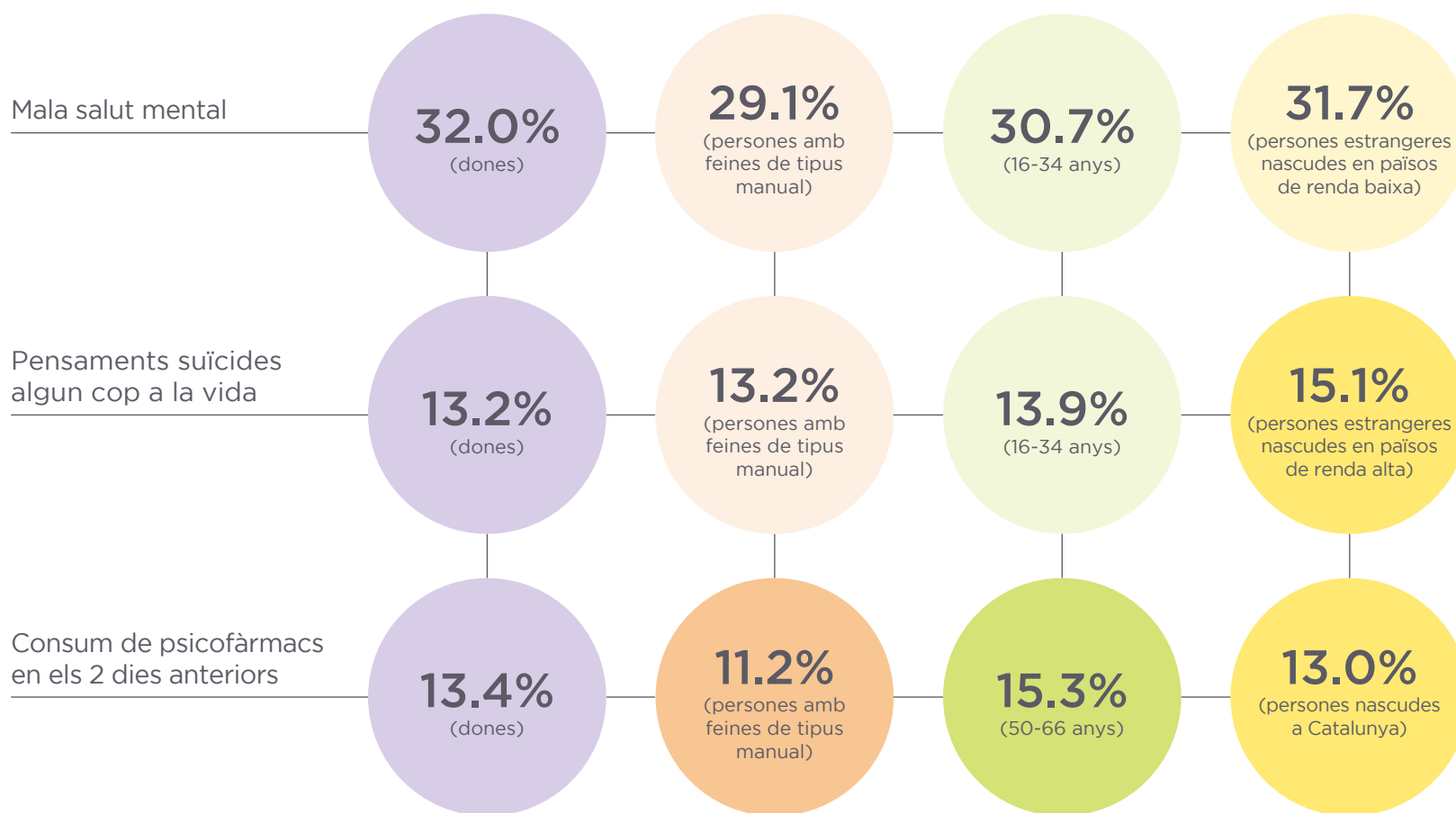
👤 Persona sola

👩 Treball compartit

* Les persones dependents inclouen les que tenen alguna discapacitat, les menors de 18 anys i les majors de 75 anys.

Com és la salut mental de la població activa a Barcelona?

Les **dones** tenen pitjor salut mental, seguit per les persones **joves** i les que fan **feines de tipus manual** (o les havien fet quan treballaven si la persona està a l'atur).



Quins factors laborals es relacionen amb la salut mental?

Les persones aturades i les que tenen contracte temporal són les que tenen una pitjor salut mental.



1 de cada 3 persones aturades o amb contracte temporal té mala salut mental.



1 de cada 4 persones autònomes o amb contracte indefinit té mala salut mental.



1 de cada 6 persones aturades o amb contracte temporal ha pensat en suïcidar-se alguna vegada a la vida.



Al voltant d'1 de cada 10 persones autònomes o amb contracte indefinit ha pensat en suïcidar-se alguna vegada a la vida.

La mala salut mental i haver tingut pensaments suïcides algun cop a la vida són el doble de freqüents entre les persones que arriben amb dificultats a finals de mes.



Persones que arriben **amb facilitat** a finals de mes



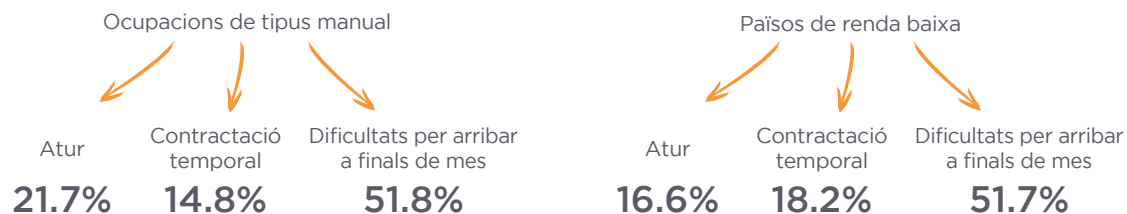
Persones que arriben **amb dificultat** a finals de mes



Mala salut mental

Pensaments suïcides

Les persones amb **ocupacions de tipus manual** i les de **països de renda baixa** acostumen a tenir més factors laborals negatius.



Com afecta a la salut mental la necessitat de conciliació?

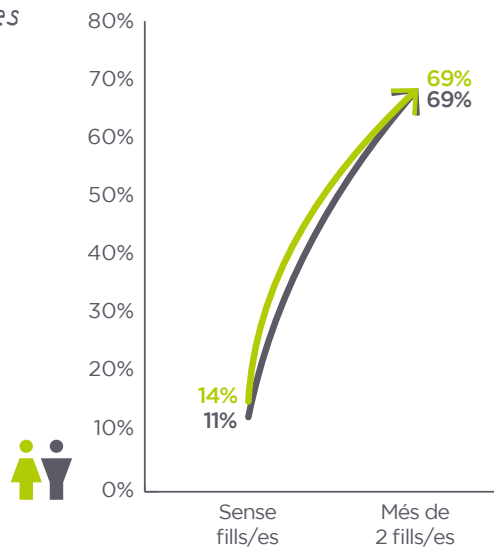
El temps relacionat amb el treball inclou el de treball remunerat, el de desplaçament a la feina, el de treball domèstic no remunerat i el de cura no remunerat.



La **pobresa de temps** es dóna quan es disposa de poc temps personal degut a una quantitat desproporcionada de temps relacionat amb el treball.

La pobresa de temps augmenta en augmentar el nombre de fills i filles, tant en els homes com en les dones.

Pobresa de temps segons nombre de fills i filles



Les dones amb pobresa de temps tenen el doble de mala salut mental que les que no tenen pobresa de temps. En els homes no hi ha diferències.

