
Rates i ratolins, què cal saber-ne?

Programa de vigilància i control de múrids



CSB Consorci Sanitari
de Barcelona

 Agència
de Salut Pública



Plagues urbanes

©2023 Agència de Salut Pública de Barcelona

Tots els drets reservats.

<https://www.aspb.cat/>

Edita: Agència de Salut Pública de Barcelona. Març de 2023

Aquesta publicació està sota una llicència Creative Commons

Reconeixement – No Comercial – No Derivades (BY-NC-ND)

<https://creativecommons.org/>



Rates i ratolins, què cal saber-ne?

Programa de vigilància i control de múrids

Índex

Per què hi ha rates i ratolins a les ciutats?	6
Tipus de múrids	7
• Què cal saber-ne?	7
• Què afavoreix la seva presència a la ciutat?	8
Com se'n pot prevenir la proliferació?	9
• Per què és necessari fer una prevenció activa?	9
• Què cal fer per evitar-ne la proliferació?	10
El paper de l'Agència de Salut Pública de Barcelona (ASPB)	11
Programa de vigilància i control de múrids	14
Com s'ha d'actuar si es detecten múrids?	16
• Què passa si se'n detecten al carrer?	16
• Què passa si l'afectació està a la propietat privada?	17
El valor afegit de la gestió de plagues	18

Per què hi ha rates i ratolins a les ciutats?

Les rates i els ratolins pertanyen a la mateixa família de rosegadors que s'anomena *múrids*. Aquests animals s'adapten molt bé al medi urbà, on troben refugi i els recursos necessaris que n'afavoreixen la proliferació. En aquest entorn poden esdevenir una plaga. Per evitar-ho i prevenir les molèsties que puguin causar a la ciutadania, cal reduir l'aliment disponible i les àrees de refugi i aplicar mesures de vigilància i control.



Tipus de múrids

Les espècies més comunes en zones urbanes com Barcelona són:

Rata gris



Rata negra



Ratolí domèstic



Què cal saber-ne?

- L'hàbitat principal de la rata gris és el clavegueram, tot i que també es troba en superfície; la rata negra es troba habitualment en espais verds, i els ratolins solen instal·lar-se amb més freqüència a l'interior dels edificis.
- Són rossegadors.
- El seu cos és flexible i allargat: poden passar per espais molt estrets.
- Solen tenir hàbits nocturns.
- Les rates i els ratolins són omnívors i necessiten alimentar-se i beure sovint.
- Poden ocasionar danys materials i en menys mesura poden actuar com a reservoris de patògens.



Què n'afavoreix la presència a la ciutat?

- Disponibilitat d'aliment i aigua.
- Espais verds.
- Estructures en mal estat.
- Brutícia i residus orgànics on no correspon.
- Desordre i acumulació de materials.
- Connexions de claveguerams i d'embornals.

Com se'n pot prevenir la proliferació?

Per què és necessari fer una prevenció activa?

La presència d'aquests rosegadors incomoda i pot causar danys materials i molèsties a la ciutadania. A més, les rates poden comportar riscos per a la salut de les persones, ja que poden ser portadores de malalties transmissibles, si bé en els darrers anys i fins a l'actualitat no hi ha evidència de transmissió de malalties de múrids a les persones a la ciutat.



Què s'ha de fer per evitar-ne la proliferació?

Mesures de prevenció ciutadana:

Als espais públics

- Evita deixar restes de menjar al carrer o als parcs.
- Fes un bon ús de les papereres i posa les deixalles tancades i on toca.
- No generis restes orgàniques alimentant altres espècies (coloms, gats, porcs senglars, etc.).

A casa i als edificis privats

- Assegura't de mantenir un bon nivell d'ordre i neteja als espais, especialment on es manipulin o guardin aliments.
- No deixis residus i aliments a l'abast; emmagatzema el menjar en pots hermètics.
- Llença les restes de residus orgànics en un cubell amb tapa.
- Revisa les estructures com desguassos, claveguerons, canonades i espais comuns (quartet de comptadors, zona de l'ascensor) perquè estiguin en bon estat.
- Fes un bon manteniment dels espais oberts com terrasses, patis i jardins.

▶ **La corresponsabilitat ciutadana és clau a l'hora d'evitar la proliferació de rates i ratolins.**

El paper de l'Agència de Salut Pública de Barcelona (ASPB)

L'ASPB disposa del Servei de Vigilància i Control de Plagues Urbanes que treballa a la via pública (carrers, places, espais verds públics), a la xarxa de clavegueram i en altres espais públics com solars, mercats o edificis municipals de Barcelona.

Com treballem?

La gestió que es duu a terme es fa tenint en compte la salut de les persones, els animals i l'entorn, i adaptant l'estratègia segons les necessitats canviants de la ciutat.



El Servei de Vigilància i Control de Plagues Urbanes basa la gestió de les plagues en el concepte del control integrat, que busca prevenir i controlar les plagues a la ciutat amb el mínim impacte per a les persones i el medi ambient.

Les estratègies de vigilància i de control es planifiquen d'acord amb un diagnòstic previ del problema i la tria del mètode més adequat tenint en compte l'espècie afectant, la seva distribució, les característiques de l'espai i l'ús que se'n fa.

Un tipus de mesures que s'apliquen són les adreçades a corregir els factors que les afavoreixen (com sanejament del medi, correcció de deficiències estructurals i manteniment d'estructures, etc.). En aquestes mesures preventives és molt important la implicació d'altres agents i la corresponsabilitat de la ciutadania.



Les altres mesures que s'apliquen són les que s'orienten al control de plagues, és a dir, a reduir-ne la presència i proliferació. A vegades aquestes mesures de control impliquen l'ús de productes biocides, els quals estan regulats pel Ministerio de Sanidad, Consumo y Bienestar Social i els aplica el personal especialitzat autoritzat i en condicions de seguretat per a les persones i el medi ambient.

Per desenvolupar les tasques de prevenció, vigilància i control de plagues es treballa en coordinació amb altres serveis i departaments de l'Ajuntament de Barcelona.



- ▶ **La majoria de les intervencions relacionades amb plagues que es duen a terme a la ciutat estan associades a múrids.**

Programa de vigilància i control de múrids

El Programa de vigilància i control de múrids es duu a terme durant tot l'any amb l'objectiu de conèixer l'espècie i mantenir-la controlada, reduir els riscos per a la salut de les persones i les molèsties que pugui causar a la població.

La vigilància com a eina de prevenció

Les tasques de vigilància se centren en la prevenció proactiva de les àrees identificades com a zones de risc potencial de plagues. S'identifiquen les zones on és més probable que hi hagi afectació a partir de diversos indicadors i de la recollida d'informació de múrids, es fan visites continuades als espais identificats per fer seguiment i s'actua si cal.

- ▶ **Les tasques de vigilància són una eina molt útil per a la detecció primerenca d'afectació per plagues i per evitar que aquestes arribin a esdevenir un problema per a la ciutadania.**

Gestió d'incidències, detecció i seguiment

En el marc del Programa de vigilància i control de múrids també s'atenen i es gestionen totes les incidències relacionades amb la presència de rates i ratolins en espais públics que fan arribar la ciutadania i altres agents del territori, i s'actua per solucionar-les.

Quan es reporta una incidència, es fa una inspecció a la zona i, un cop diagnosticada la situació, es posen en marxa els sistemes de control necessaris per a cada situació i es fa seguiment periòdic fins a resoldre la incidència.

- ▶ **La ciutadania pot informar a través dels canals de comunicació de l'Ajuntament de Barcelona les incidències relacionades amb plagues.**

Com s'ha d'actuar si es detecten múrids?

Què passa si se'n detecten al carrer?

L'ASPB actua a la via pública, a la xarxa de clavegueram i en altres espais públics com solars, equipaments i mercats municipals.



Telèfon: 010 i 900 226 226



Servei d'Atenció en Línia



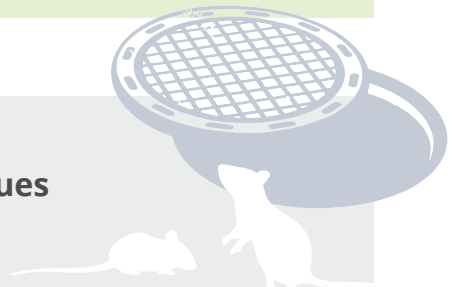
Oficines d'Atenció Ciutadana



APP Barcelona a la butxaca

INFORMA'NS!

**És clau per tenir les plagues
sota control**



Què passa si l'afectació està a la propietat privada?

Quan el problema s'ubica a l'interior d'un espai privat, és la persona titular d'aquest qui s'ha de posar en contacte amb un servei professional del sector privat de gestió de plagues.

Quan el problema està en una finca aliena o la persona propietària no pren les mesures adients, cal adreçar-se als canals de comunicació ciutadana de l'Ajuntament de Barcelona per comunicar els fets.

- ▶ **Si detecteu problemes a casa o a les zones comunes de l'edifici, contacteu amb un servei professional del sector privat de gestió de plagues.**



El valor afegit de la gestió de plagues

Entre les línies estratègiques de l'ASPB s'inclou també el desenvolupament d'estudis i projectes de recerca aplicada per generar nou coneixement que ajudi a millorar-ne els serveis. Els estudis que duu a terme el Servei de Vigilància i Control de Plagues de l'ASPB generen evidència científica tant pel que fa al coneixement de les espècies que poden esdevenir plaga com als factors que les afavoreixen i els riscos que poden suposar per a la salut de les persones. Així mateix, permeten fer el seguiment de la incidència de les malalties associades a múrids.

- ▶ **Es treballa de manera coordinada i transversal amb altres serveis de l'ASPB, principalment amb el Servei d'Epidemiologia, i amb altres serveis municipals i agents de l'àmbit científic i tècnic.**

C S B Consorci Sanitari
de Barcelona



Plagues urbanes

Connectem



www.aspb.cat