



**Gabinete Técnico  
de Auditoría y Consultoría, s.a.**

**AGÈNCIA DE SALUT PÚBLICA DE BARCELONA**

---

---

**INFORME D'AUDITORIA  
COMPTES ANUALS DE L'EXERCICI 2019**

**Setembre 2021**

## INFORME D'AUDITORIA DE COMPTES ANUALS EMÉS PER UN AUDITOR INDEPENDENT DE CONFORMITAT AMB LA NORMATIVA DE FINANCES DE LA GENERALITAT DE CATALUNYA

A la Junta General del Consorci Sanitari de Barcelona,

### Opinió

Hem auditat els comptes anuals de l'AGÈNCIA DE SALUT PÚBLICA DE BARCELONA (en endavant també, l'AGÈNCIA), que comprenen el balanç a 31 de desembre de 2019, el compte del resultat econòmic-patrimonial, l'estat de canvis en el patrimoni net, l'estat de fluxos d'efectiu, l'estat de la liquidació del pressupost i la memòria corresponents a l'exercici acabat en aquesta data.

Segons la nostra opinió, els comptes anuals adjunts expressen, en tots els aspectes significatius, la imatge fidel del patrimoni i de la situació financera de l'AGÈNCIA a 31 de desembre de 2019, així com dels seus resultats i fluxos d'efectiu i de l'estat de liquidació del pressupost corresponents a l'exercici finalitzat en aquesta data, de conformitat amb el marc normatiu d'informació financera que resulta d'aplicació (que s'identifica a la nota 3.1 de la memòria) i, en particular, amb els principis i criteris comptables i pressupostaris que hi estiguin continguts.

### Fonament de l'opinió

Aquesta auditoria ha estat realitzada dins del marc que preveu la Resolució de la Intervenció General de 15 de gener de 2020, per la qual s'aprova la Instrucció 1/2020 sobre el règim general a seguir en l'exercici del control financer, de conformitat amb la Llei de Finances Públiques de Catalunya, així com la normativa reguladora de l'activitat d'auditoria de comptes per al Sector Públic estatal vigent. Les nostres responsabilitats d'acord amb aquests normes es descriuen més endavant en la secció *Responsabilitats de l'auditor en relació a l'auditoria de comptes anuals* del nostre informe.

Som independents de l'AGÈNCIA de conformitat amb els requeriments d'ètica i protecció de la independència que són aplicables a la nostra auditoria dels comptes anuals per al Sector Públic a Espanya segons allò que exigeix la normativa reguladora de l'activitat d'auditoria de comptes de l'esmentat Sector Públic.

Considerem que l'evidència d'auditoria que hem obtingut proporciona una base suficient i adequada per a la nostra opinió.

### Qüestions clau de l'auditoria

Les qüestions clau de l'auditoria són aquelles qüestions que, segons el nostre judici professional, han estat de la major significació en la nostra auditoria dels comptes anuals del període actual. Aquestes qüestions han estat tractades en el context de la nostra auditoria dels comptes anuals en el seu conjunt i en la formació de la nostra opinió sobre aquestes, i no expressem una opinió per separat sobre aquestes qüestions.





Aplicació de les transferències corrents rebudes dels ens consorciats al finançament de les operacions de l'Entitat

Descripció

L'AGÈNCIA es troba adscrita al Consorci Sanitari de Barcelona i la seva activitat principal és la direcció i la gestió dels centres i serveis de salut pública de la ciutat de Barcelona. Els costos per la prestació d'aquesta activitat es financen, fonamentalment, amb aportacions de l'Ajuntament de Barcelona i de la Generalitat de Catalunya en forma de transferències corrents, amb l'objectiu de mantenir l'equilibri econòmic i financer de l'AGÈNCIA.

Atenent a l'origen i la significació de les transferències rebudes, s'ha considerat com a qüestió clau de l'auditoria acreditar que aquestes s'apliquen efectivament al finançament de les operacions de l'AGÈNCIA.

Les despeses incorregudes en l'execució d'aquestes operacions són intenses en personal i en la compra de béns i serveis.

Resposta de l'auditor

En relació amb aquesta àrea els nostres procediments d'auditoria han consistit, entre altres, en la revisió de:

- La metodologia establerta per la Direcció per a registrar les transferències corrents rebudes.
- Anàlisi del suport documental justificació de les transferències corrents rebudes.
- Verificació del tractament comptable atorgat per l'AGÈNCIA.
- Els desglossaments inclosos en la memòria adjunta.

Tractament comptables de les aportacions finalistes

Descripció

Tal i com s'indica a la Nota 24.4 de la memòria adjunta, l'AGÈNCIA percep nombroses aportacions que tenen la consideració de finalistes, les quals financen projectes d'investigació així com activitats corrents que es desenvolupen en el marc de les activitats de l'AGÈNCIA.

Atenent la significació de les aportacions finalistes rebudes s'ha considerat com a una qüestió clau de l'auditoria l'adequada correlació entre les aportacions finalistes rebudes i la seva aplicació, ja sigui a despeses de l'exercici o, si escau, a inversions.

Resposta de l'auditor

En relació amb aquesta àrea els nostres procediments d'auditoria han consistit, entre altres, en:

- Verificar el suport documental acreditatiu de les aportacions finalistes.
- Identificar les despeses/inversions finançades amb les aportacions esmentades.
- Analitzar l'adequat tractament comptable de les operacions.



**Responsabilitats de l'òrgan de gestió en relació amb els comptes anuals**

La Junta de govern del l'AGÈNCIA és responsable de formular els comptes anuals adjunts, de forma que expressin la imatge fidel del patrimoni, de la situació financera i del resultat econòmic-patrimonial de l'Entitat, i de l'execució del pressupost de l'Entitat, de conformitat amb el marc normatiu d'informació financera aplicable a l'Entitat a Espanya, i del control intern que considerin necessari per permetre la preparació de comptes anuals lliures d'incorrecció material, a causa de frau o error.



En la preparació dels comptes anuals, l'òrgan de gestió és responsable de la valoració de la capacitat de l'Entitat per continuar com a empresa en funcionament, revelant, segons correspongui, les qüestions relacionades amb empresa en funcionament i utilitzant el principi comptable d'empresa en funcionament excepte si l'òrgan de gestió té la intenció de liquidar l'Entitat o de cessar les seves operacions, o si no existeix cap altra alternativa realista.

### **Responsabilitats de l'auditor en relació amb l'auditoria dels comptes anuals**

Els nostres objectius són obtenir una seguretat raonable que els comptes anuals en el seu conjunt estan lliures d'incorrecció material, a causa de frau o error, i emetre un informe d'auditoria que conté la nostra opinió.

Seguretat raonable és un alt grau de seguretat però no garanteix que una auditoria realitzada de conformitat amb la normativa reguladora de l'activitat d'auditoria de comptes per al Sector Públic vigent a Espanya sempre detecti una incorrecció material quan existeixi. Les incorreccions poden ser degudes a frau o error i es consideren materials si, individualment o de forma agregada, es pot preveure raonablement que influeixen en les decisions econòmiques que els usuaris prenen basant-se en els comptes anuals.

Com a part d'una auditoria de conformitat amb la normativa reguladora de l'activitat d'auditoria de comptes vigent per al Sector Públic a Espanya, apliquem el nostre judici professional i mantenim una actitud d'escepticisme professional durant tota l'auditoria. També:

- Identifiquem i valorem els riscos d'incorrecció material en els comptes anuals, a causa de frau o error, dissenyem i apliquem procediments d'auditoria per respondre a aquests riscos i obtenim evidència d'auditoria suficient i adequada per proporcionar una base per a la nostra opinió. El risc de no detectar una incorrecció material a causa de frau és més elevat que en el cas d'una incorrecció material a causa d'error, ja que el frau pot implicar col·lusió, falsificació, omissions deliberades, manifestacions intencionadament errònies, o l'elusió del control intern.
- Obtenim coneixement del control intern rellevant per a l'auditoria amb la finalitat de dissenyar procediments d'auditoria que siguin adequats en funció de les circumstàncies, i no amb la finalitat d'expressar una opinió sobre l'eficàcia del control intern de l'Entitat.
- Avaluem si les polítiques comptables que s'apliquen són adequades i la raonabilitat de les estimacions comptables i la corresponent informació revelada per l'òrgan de gestió.
- Concloem sobre si és adequada la utilització, per part de l'òrgan de gestió, del principi comptable d'empresa en funcionament i, basant-nos en l'evidència d'auditoria obtinguda, concloem sobre si existeix o no una incertesa material relacionada amb fets o amb condicions que poden generar dubtes significatius sobre la capacitat de l'Entitat per continuar com a empresa en funcionament. Si concloem que existeix una incertesa material, es requereix que cridem l'atenció en el nostre informe d'auditoria sobre la corresponent informació revelada en els comptes anuals o, si aquestes revelacions no són adequades, que expressem una opinió modificada. Les nostres conclusions es basen en l'evidència d'auditoria obtinguda fins a la data de nostre informe d'auditoria.
- Avaluem la presentació global, l'estructura i el contingut dels comptes anuals, inclosa la informació revelada, i si els comptes anuals representen les transaccions i els fets subjacents de manera que aconsegueixen expressar la imatge fidel.

Ens comuniquem amb l'òrgan de govern de l'Entitat en relació amb, entre altres qüestions, l'abast i el moment de realització de l'auditoria planificats i les troballes significatives de l'auditoria, així com qualsevol deficiència significativa del control intern que identifiquem en el transcurs de l'auditoria.





Entre els riscos que han estat objecte de comunicació a l'òrgan de govern de l'Entitat, determinem els que han estat de la major significació en l'auditoria dels comptes anuals del període actual i que són, en conseqüència, les qüestions clau de l'auditoria.

Barcelona, 30 de setembre de 2021

GABINETE TÉCNICO  
DE AUDITORÍA Y CONSULTORÍA, SA (S0687)

Carlos Centeno Alonso (14962)

Col·legi  
de Censors Jurats  
de Comptes  
de Catalunya



GABINETE TECNICO DE  
AUDITORIA Y  
CONSULTORIA, S.A.  
2021 Núm. 20/21/18777

IMPORT COL·LEGAL: 30,00 EUR

Segell distintiu d'altres actuacions

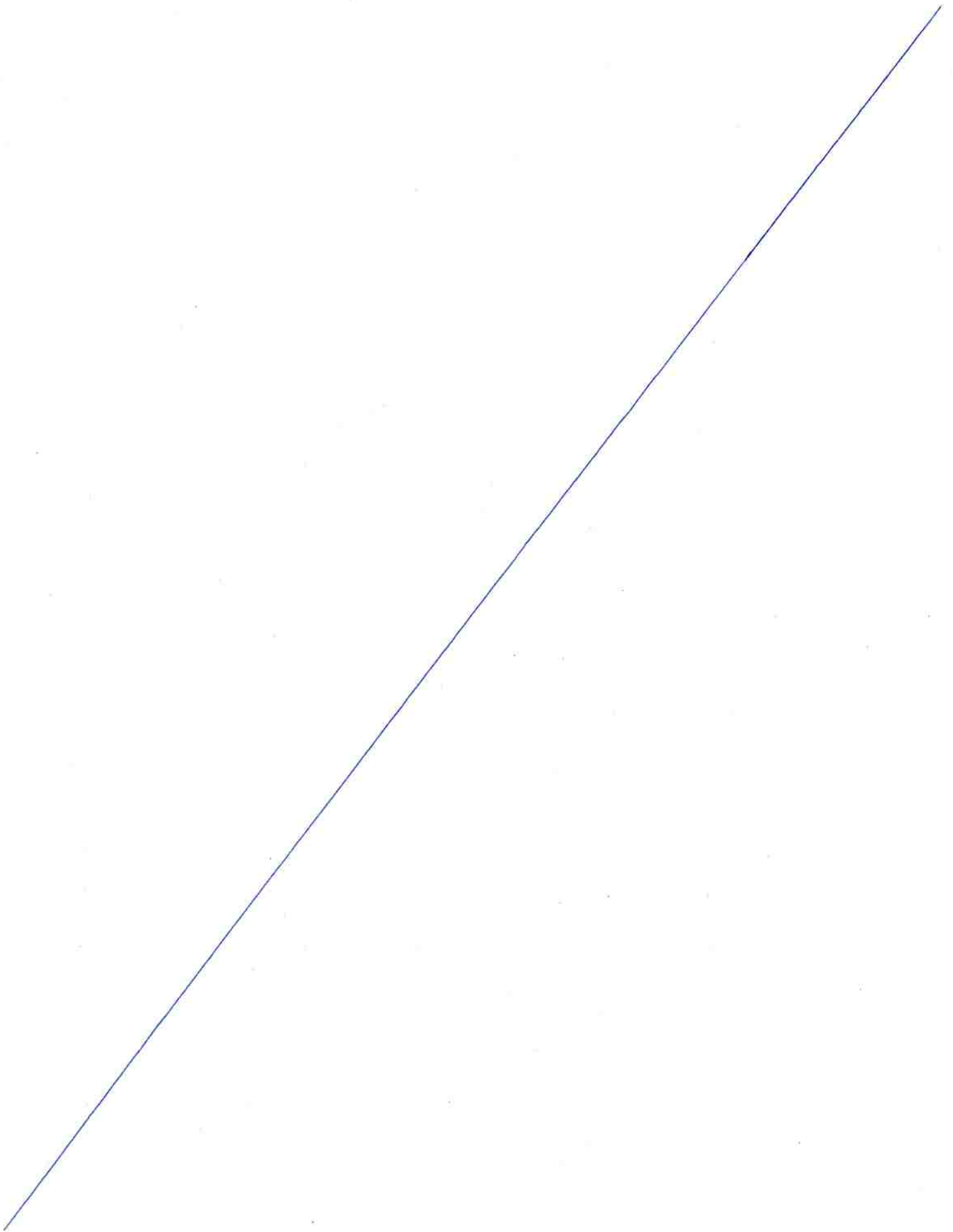


# COMPTES ANUALS DE L'EXERCICI 2019 DE L'AGÈNCIA DE SALUT PÚBLICA DE BARCELONA



9  
M  
[Signature]







## BALANÇ

ACTIU	Notes en memòria	2019	2018
<b>A) ACTIU NO CORRENT</b>		<b>3.233.665,90</b>	<b>3.646.741,82</b>
I. Immobilitzat intangible	8	95.015,60	141.118,51
206, (280)      3. Aplicacions informàtiques		95.015,60	141.118,51
II. Immobilitzat material	5	3.138.650,30	3.505.623,31
211, (28101)      2. Construccions		2.113.810,47	2.102.640,52
214, 215, 216, 217, 218, (28104), (28105), (28106), (28107), (28108)      5. Altre immobilitzat material		1.024.839,83	1.402.982,79
<b>B) ACTIU CORRENT</b>		<b>7.444.790,01</b>	<b>7.187.489,75</b>
III. Deutors i altres comptes a cobrar a curt termini	10.1	5.962.080,58	4.100.030,92
430, 431, (434), (433), 437, (439), (490)      1. Deutors per operacions de gestió		5.926.130,95	4.072.404,20
440, 441, 557      2. Altres comptes a cobrar	21.1-21.3	35.949,63	27.626,72
V. Inversions financeres a curt termini	10.1	33.832,26	20.086,94
544      2. Crèdits i valors representatius de deute		12.657,76	13.852,44
566      4. Altres inversions financeres		21.174,50	6.234,50
VII. Efectiu i altres actius líquids equivalents	10.4	1.448.877,17	3.067.371,89
571, 578      2. Tresoreria		1.448.877,17	3.067.371,89
<b>TOTAL ACTIU (A+B)</b>		<b>10.678.455,91</b>	<b>10.834.231,57</b>

PATRIMONI NET I PASSIU	Notes en memòria	2019	2018
<b>A) PATRIMONI NET</b>	ECPN	<b>5.916.752,01</b>	<b>5.136.935,92</b>
100      I. Patrimoni		744.891,47	744.891,47
II. Patrimoni generat		5.171.860,54	4.392.044,45
120      1. Resultats d'exercicis anteriors		4.392.044,45	5.484.990,66
129      2. Resultat de l'exercici		779.816,09	(-) 1.092.946,21
<b>C) PASSIU CORRENT</b>		<b>4.761.703,90</b>	<b>5.697.295,65</b>
II. Deutes a curt termini	21.2	48.618,97	38.164,66
561      4. Altres deutes	23	48.618,97	38.164,66
IV. Creditors i altres comptes a pagar a curt termini		4.713.084,93	5.659.130,99
400, 401, 411      1. Creditors per operacions de gestió	11.1	4.011.981,10	4.944.880,55
418, 419      2. Altres comptes a pagar	21.2.1	34.595,12	23.942,19
475, 476      3. Administracions públiques	21.2.2	666.508,71	690.308,25
<b>TOTAL PATRIMONI NET I PASSIU (A+B+C)</b>		<b>10.678.455,91</b>	<b>10.834.231,57</b>

Les notes 1 a 29 de la memòria formen part integrant del balanç a 31 de desembre de 2019.



## COMPTE DEL RESULTAT ECONÒMIC PATRIMONIAL

	Notes en memòria	2019	2018
<b>1. Ingressos tributaris i urbanístics</b>		<b>342.163,83</b>	<b>279.679,85</b>
740 a) Taxes		342.163,83	279.679,85
<b>2. Transferències i subvencions rebudes</b>	<b>15.1.1</b>	<b>28.195.860,25</b>	<b>26.524.045,36</b>
a) Del exercici		28.195.860,25	26.524.045,36
750 a.1) Transferències		28.195.860,25	26.524.045,36
<b>3. Vendes i prestacions de servei</b>	<b>15.1.2</b>	<b>2.631.112,76</b>	<b>2.617.280,64</b>
741, 705 a) Prestació de serveis		2.631.112,76	2.617.280,64
<b>6. Altres ingressos de gestió ordinària</b>	<b>15.1.3</b>	<b>165.546,26</b>	<b>153.323,57</b>
777 a) Multes		165.546,26	153.323,57
<b>A) TOTAL INGRESSOS DE GESTIÓ ORDINÀRIA (1+2+3+4+5+6+7)</b>		<b>31.334.683,10</b>	<b>29.574.329,42</b>
<b>8. Despeses de personal</b>	<b>15.2.2</b>	<b>(-) 15.167.711,92</b>	<b>(-) 15.086.878,59</b>
-640 a) Sous, salaris i assimilats		(-) 11.856.164,82	(-) 11.916.333,15
(642),(644) b) Càrregues socials		(-)3.311.547,10	(-) 3.170.545,44
<b>9. Transferències i subvencions atorgades</b>	<b>15.2.1</b>	<b>(-) 822.116,50</b>	<b>(-) 599.666,24</b>
<b>11. Altres despeses de gestió ordinària</b>	<b>15.2.3</b>	<b>(-) 13.643.940,05</b>	<b>(-) 14.014.942,21</b>
-62 a) Subministrament i serveis exteriors		(-) 13.634.815,18	(-) 14.003.507,89
-63 b) Tributs		(-) 9.124,87	(-) 11.434,32
<b>12. Amortització del immobilitzat</b>	<b>5 i 8</b>	<b>(-) 643.974,80</b>	<b>(-) 783.081,22</b>
<b>B) TOTAL DESPESES DE GESTIÓ ORDINÀRIA (8+9+10+11+12)</b>		<b>(-) 30.277.743,27</b>	<b>(-) 30.484.568,26</b>
<b>I. Resultat (estalvi o desestalvi) de la gestió ordinària (A+B)</b>		<b>1.056.939,83</b>	<b>(-) 910.238,84</b>
<b>13. Deteriorament de valor i resultats per alienacions del immobilitzat no financer i actius en estat de venda</b>		<b>(-) 103.540,69</b>	<b>(-) 174.670,55</b>
798, (667) Deteriorament de valor	<b>10.1</b>	(-) 103.540,69	(-) 174.670,55
<b>14. Altres partides no ordinàries</b>		<b>125.700,41</b>	<b>(-) 8.036,82</b>
778, 678 Excepcionals		125.700,41	(-) 8.036,82
<b>II. Resultat de les operacions no financeres (I+13+14)</b>		<b>1.079.099,55</b>	<b>(-) 1.092.946,21</b>
<b>16. Despeses financeres</b>			
669 b) Altres		(-) 299.283,46	-
<b>III. Resultat de les operacions financeres (15+16+17+18+19+20+21)</b>		<b>779.816,09</b>	<b>(-)1.092.946,21</b>
<b>IV. Resultat (estalvi o desestalvi) net del exercici (II + III)</b>		<b>779.816,09</b>	<b>(-)1.092.946,21</b>
+ Ajustos en la compte del resultat del exercici anterior		-	-
Resultat del exercici anterior ajustat (IV + Ajustos)		<b>779.816,09</b>	<b>(-)1.092.946,21</b>

Les notes 1 a 29 formen part integrant del compte del resultat econòmic patrimonial de l'exercici 2019.

## ESTAT DE CANVIS EN EL PATRIMONI NET

### 1. ESTAT TOTAL DE CANVIS EN EL PATRIMONI NET

	Notes en memòria	I. Patrimoni	II. Patrimoni gen
PATRIMONI NET AL FINAL DE L'EXERCICI 2018 (C+D)		744.891,47	4.34
AJUSTOS PER CANVIS DE CRITERIS COMPTABLES I CORRECCIONS D'ERRORS		-	4
PATRIMONI NET INICIAL AJUSTAT DEL EXERCICI 2018 (A+B)		744.891,47	4.39
VARIACIONS DEL PATRIMONI NET EXERCICI 2019		-	77
1. Ingressos i despeses reconeguts en l'exercici		-	77
PATRIMONI NET AL FINAL DE L'EXERCICI 2019 (C+D)		744.891,47	5.17

Les notes 1 a 29 de la memòria formen part integrant de l'estat total de canvis en el patrimoni net de l'exercici



Handwritten signatures in blue ink, including a large stylized signature and a smaller one below it.

## 2. ESTAT D'INGRESSOS I DESPESES RECONEGUTS

Nº comptes		2019	2018
129	I. Resultat econòmic patrimonial	779.816,09	(-) 1.092.946,21
	II. Ingressos i despeses reconeguts directament en el patrimoni net	-	-
	III. Transferències al compte del resultat econòmic patrimonial o al valor inicial de la partida coberta	-	-
	IV. TOTAL ingressos i despeses reconeguts (I+II+III)	779.816,09	(-) 1.092.946,21

Les notes 1 a 29 formen part integrant de l'estat d'ingressos i despeses reconeguts de l'exercici 2019.

*Handwritten signature*

3. ESTAT D'OPERACIONS AMB L'ENTITAT O ENTITATS PROPIETÀRIES

a) OPERACIONS PATRIMONIALS AMB L'ENTITAT O ENTITATS PROPIETÀRIES

	2019	2018
1. Aportació patrimonial dinerària	-	-
2. Aportació de bens i drets	-	-
3. Assumpció i condonació de passius financers	-	-
4. Altres aportacions de l'entitat o entitats propietàries	-	-
5. (-) Devolució de bens i drets	-	-
6. (-) Altres devolucions a l'entitat o entitats propietàries	-	-
<b>TOTAL</b>	-	-

b) ALTRES OPERACIONS AMB L'ENTITAT O ENTITATS PROPIETÀRIES

	Notes en memòria	2019	2018
<b>I. Ingressos i despeses reconeguts directament al compte del resultat econòmic patrimonial (1+2)</b>		<b>29.926.361,08</b>	<b>27.734.793,46</b>
<b>1. Transferències i subvencions</b>		<b>27.965.547,27</b>	<b>25.848.832,18</b>
1.1 Ingressos	15.1.1	27.965.547,27	25.848.832,18
1.2 Despeses		-	-
<b>2. Prestació de serveis i venda de bens</b>		<b>1.960.813,81</b>	<b>1.885.961,28</b>
2.1 Ingressos	15.1.2	2.165.170,83	2.102.287,06
2.2 Despeses		(-) 204.357,02	(-) 216.325,78
<b>II. Ingressos i despeses reconeguts directament en el patrimoni net (1+2)</b>		<b>-</b>	<b>-</b>
1. Subvencions rebudes		-	-
2. Altres		-	-
<b>TOTAL (I+II)</b>		<b>29.926.361,08</b>	<b>27.734.793,46</b>

Les notes 1 a 29 de la memòria formen part integrant de l'estat d'operacions amb l'entitat o entitats propietàries de l'exercici 2019.

ESTAT DE FLUXOS D'EFECTIU

	Notes en memòria	2019	2018
<b>I. FLUXOS D'EFECTIU DE LES ACTIVITATS DE GESTIÓ</b>			
<b>A) Cobraments:</b>			
1. Ingressos tributaris i urbanístics		2.751.314,18	2.828.645,75
2. Transferències i subvencions rebudes		26.411.673,16	25.862.443,97
5. Interessos i dividendes cobrats		-	-
6. Altres cobraments		146.146,89	15.546,77
<b>B) Pagaments:</b>			
7. Despeses de personal		(-)15.140.557,73	(-) 14.926.681,22
8. Transferències i subvencions concedides		(-) 920.818,97	(-) 638.342,56
10. Altres despeses de gestió		(-) 13.794.493,18	(-) 14.194.181,10
12. Interessos pagats		(-) 299.853,21	-
13. Altres pagaments		(-) 169.106,28	(-) 22.041,35
<b>Fluxos nets d'efectiu per activitats de gestió (+A-B)</b>		<b>(-) 1.015.695,14</b>	<b>(-) 1.074.609,74</b>
<b>II. FLUXOS D'EFECTIU DE LES ACTIVITATS D'INVERSIÓ</b>			
<b>C) Cobraments</b>			
<b>D) Pagaments:</b>			
5. Compra d'inversions reals		(-) 1.154.806,83	(-) 1.837.590,53
<b>Fluxos nets d'efectiu per activitats d'inversió (+C-D)</b>		<b>(-) 1.154.806,83</b>	<b>(-) 1.837.590,53</b>
<b>III. FLUXOS D'EFECTIU DE LES ACTIVITATS DE FINANÇAMENT</b>			
<b>E) Augments en el patrimoni:</b>			
<b>F) Pagaments a l'entitat o entitats propietàries:</b>			
<b>G) Cobraments per emissió de passius financers:</b>			
5. Altres deutes		552.052,50	700.069,03
<b>H) Pagaments per reemborsament de passius financers:</b>			
<b>Fluxos nets d'efectiu per activitats de finançament (+E-F+G-H)</b>		<b>552.052,50</b>	<b>700.069,03</b>
<b>IV. FLUXOS D'EFECTIU PENDENTS DE CLASSIFICACIÓ</b>			
<b>I) Cobraments pendents d'aplicació</b>			
<b>J) Pagaments pendents d'aplicació</b>			
<b>Fluxos nets d'efectiu pendents de classificació (+I-J)</b>		<b>-</b>	<b>-</b>
<b>V. EFECTE DE LES VARIACIONS DELS TIPUS DE CANVI</b>			
<b>VI. INCREMENT/DISMINUCIÓ NETA DE L'EFECTIU I ACTIUS LÍQUIDS EQUIVALENTS A L'EFECTIU (I+II+III+IV+V)</b>			
		(-) 1.618.449,47	(-) 2.212.131,24
<b>Efectiu i actius líquids equivalents a l'efectiu al inici de l'exercici</b>		<b>3.067.371,89</b>	<b>5.279.503,13</b>
<b>Efectiu i actius líquids equivalents a l'efectiu al final de l'exercici</b>		<b>1.448.922,42</b>	<b>3.067.371,89</b>

Les notes 1 a 29 de la memòria formen part de l'estat de fluxos d'efectiu de l'exercici 2019.



ESTAT DE LIQUIDACIÓ DEL PRESSUPOST  
I. LIQUIDACIÓ DEL PRESSUPOST DE DESPESES



*[Handwritten signature]*





Econòmic	Text Econòmic	CRÈDIT INICIAL	CRÈDIT DEFINITIU	AUTORITZAT	DISPOSAT	OBLIGAT	PAG. EFECTUAT	MODIF. CRÈDIT
10100	RET.BASIQUES PERSONAL DIRECTIU	81.720,11	81.720,11	79.135,68	79.135,68	79.135,68	79.135,68	0,00
12000	RETRIBUCIONS BÀSIQUES A1 FUNCION.	884.080,32	1.034.080,32	920.374,54	920.374,54	920.374,54	920.374,54	150.000,00
12001	RETRIBUCIONS BÀSIQUES A2 FUNCION.	379.917,77	379.917,77	250.571,11	250.571,11	250.571,11	250.571,11	0,00
12003	RETRIBUCIONS BÀSIQUES C1 FUNCION.	200.426,30	349.691,65	153.538,77	153.538,77	153.538,77	153.538,77	149.265,35
12004	RETRIBUCIONS BÀSIQUES C2 FUNCION.	133.639,89	133.639,89	137.570,80	137.570,80	137.570,80	137.570,80	0,00
12005	RETRIBUCIONS BÀSIQUES E FUNCIONAR	17.487,09	17.487,09	8.436,26	8.436,26	8.436,26	8.436,26	0,00
12006	RETRIB. BÀS. TRIENIS FUNCIONARIS	475.166,84	475.166,84	378.946,70	378.946,70	378.946,70	378.946,70	0,00
12100	COMPLEMENT DESTI FUNCIONARIS	806.971,18	806.971,18	739.048,34	739.048,34	739.048,34	739.048,34	0,00
12101	RESTA RETRIB. COMPLEM. FUNCIONARI	1.201.097,62	1.201.097,62	1.129.593,69	1.129.593,69	1.129.593,69	1.129.593,69	0,00
12700	CONTRIB.PLANS I FONTS PENS. FUNCIO	0,00	0,00	10.063,58	10.063,58	10.063,58	10.063,58	0,00
12900	ALTRES RETRIBUCIONS FUNCIONARIS	735.591,71	735.591,71	990.544,38	990.544,38	990.544,38	990.544,38	0,00
13000	RETRIBUCIONS BASIQUES LABORAL FIX	2.470.708,66	2.622.397,60	2.107.630,08	2.107.630,08	2.107.630,08	2.107.630,08	151.688,94
13002	RETRIB.COMPLEM. PER. LABORAL FIX	410.496,37	410.496,37	564.874,66	564.874,66	564.874,66	564.874,66	0,00
13100	RETRIBUCIONS BASIQUES LABORAL TEM	3.198.578,78	3.488.165,22	3.176.165,45	3.176.165,45	3.176.165,45	3.176.165,45	289.586,44
13102	RETRIB.COMPL.LABORAL TEMP.	217.796,03	256.436,41	411.110,50	411.110,50	411.110,50	411.110,50	38.640,38
13700	CONTR.PLANS I FONTS PEN. P.LABORAL	0,00	0,00	23.696,56	23.696,56	23.696,56	23.696,56	0,00
15000	PRODUCTIVITAT	789.996,13	799.776,46	779.755,12	779.755,12	779.755,12	779.755,12	9.780,33
15100	Gratificacions	0,00	0,00	1.714,55	1.714,55	1.714,55	1.714,55	0,00
16000	APORTACIONS SEGURETAT SOCIAL	3.407.645,56	3.526.405,55	3.277.786,96	3.277.786,96	3.277.786,96	3.277.786,96	118.759,99
<b>Total</b>		<b>15.411.320,36</b>	<b>16.319.041,79</b>	<b>15.140.557,73</b>	<b>15.140.557,73</b>	<b>15.140.557,73</b>	<b>15.140.557,73</b>	<b>907.721,43</b>
20200	ARRENDAMENTS EDIFICIS I A	534.250,00	541.250,00	536.058,71	536.058,71	536.058,71	534.076,22	7.000,00
20600	ARRENDAMENT EQ. PROCES INFORMACIÓ	50.608,50	41.608,50	35.848,77	35.848,77	35.848,77	29.893,15	-9.000,00
20900	CÀNONS	201.500,00	201.500,00	195.676,31	195.676,31	195.676,31	0,00	0,00
21200	MANTENIMENT EDIFICIS I AL	394.400,00	349.400,00	325.271,28	325.271,28	325.271,28	290.361,28	-45.000,00
21300	MANTENIMENT MAQUINÀRIA, I	438.500,00	453.000,00	468.007,56	468.007,47	468.007,47	367.162,03	14.500,00
21400	MANTENIMENT MATERIAL TRANSPORT	11.500,00	11.500,00	6.979,84	6.979,84	6.979,84	6.979,84	0,00
21500	MANTENIMENT MOBILIARI	8.000,00	8.000,00	3.056,44	3.056,44	3.056,44	2.396,99	0,00
21600	MANTENIMENT EQUIPS I SOFT	71.900,00	71.900,00	59.240,65	59.240,65	59.240,65	53.944,87	0,00
22000	MATERIAL D'OFICINA NO INVENTAR	32.000,00	32.000,00	30.379,72	30.379,72	30.379,72	26.826,65	0,00
22001	PREMSA,REVISTES,LLIBRES I	12.800,00	17.944,50	11.618,66	11.618,66	11.618,66	11.504,57	5.144,50
22002	MATERIAL INFORMATIC NO INVENTAR	10.500,00	3.500,00	1.838,90	1.838,90	1.838,90	1.072,27	-7.000,00
22100	ENERGIA ELÈCTRICA	249.000,00	269.000,00	225.659,03	225.659,03	225.659,03	194.150,99	20.000,00
22101	AIGUA	17.500,00	17.500,00	15.381,50	15.381,50	15.381,50	13.846,55	0,00



Econòmic	Text Econòmic	CRÈDIT INICIAL	CRÈDIT DEFINITIU	AUTORITZAT	DISPOSAT	OBLIGAT	PAG. EFECTUAT	MODIF. CRÈDIT
22102	GAS	23.000,00	23.000,00	23.584,50	23.584,50	23.584,50	22.733,57	0,00
22103	COMBUSTIBLES I CARBURANTS	1.500,00	1.600,00	646,52	646,52	646,52	619,46	100,00
22104	VESTUARI	9.000,00	9.000,00	6.107,59	6.107,59	6.107,59	6.047,73	0,00
22105	PRODUCTES ALIMENTARIS	0,00	0,00	252,53	252,53	252,53	252,53	0,00
22106	PRODUCTES FARMACEUTICS	129.750,00	129.750,00	105.287,54	105.287,54	105.287,54	93.655,82	0,00
22110	PRODUCTES NETEJA	500,00	500,00	0,00	0,00	0,00	0,00	0,00
22190	MEDIS DE CULTIU	245.000,00	245.000,00	267.009,11	267.009,11	267.009,11	260.018,37	0,00
22191	PRODUCTES QUIMICS (REACTIUS)	342.000,00	276.000,00	235.169,21	235.169,21	235.169,21	204.242,41	-66.000,00
22192	SUBMINISTRAMENT GASOS	104.000,00	104.000,00	103.688,53	93.788,57	93.788,57	87.542,72	0,00
22199	ALTR.SUBMINISTRAMENTS (MAT,FUNGI	575.600,00	631.967,78	512.759,65	504.695,18	504.695,18	479.321,39	56.367,78
22200	SERVEIS DE TELECOMUNICACIONS	125.000,00	112.000,00	105.232,93	105.232,93	105.232,93	97.861,57	-13.000,00
22201	COMUNICACIONS POSTALS	40.060,00	40.060,00	30.939,19	30.939,19	30.939,19	23.917,40	0,00
22203	COMUNICACIONS INFORMÀTIQU	70.010,00	70.848,52	104.847,73	104.847,73	104.847,73	103.998,31	838,52
22300	TRANSPORTS	62.900,00	42.900,00	44.063,66	44.063,66	44.063,66	31.019,56	-20.000,00
22400	PRIMES D'ASSEGURANCES	14.000,00	14.000,00	11.682,06	11.682,06	11.682,06	11.682,06	0,00
22500	TRIBUTS ESTATALS	0,00	1.391,80	1.446,70	1.446,70	1.446,70	1.446,70	1.391,80
22502	TRIBUTS ENTITATS LOCALS	7.500,00	7.500,00	7.678,17	7.678,17	7.678,17	7.678,17	0,00
22601	ATENCIONS PROTOCOLÀRIES I	10.800,00	18.954,27	6.005,71	6.005,71	6.005,71	5.461,71	8.154,27
22602	PUBLICITAT I PROPAGANDA	13.100,00	7.900,00	2.645,95	2.645,95	2.645,95	2.645,95	-5.200,00
22603	PUBLICACIONS EN DIARIS OF	4.500,00	4.500,00	1.638,00	1.638,00	1.638,00	1.638,00	0,00
22604	DESPESES JURÍDIQUES	1.000,00	1.000,00	0,00	0,00	0,00	0,00	0,00
22606	REUNIONS, CONFERÈNCIES I	53.300,00	134.568,38	62.543,97	62.543,97	62.543,97	54.669,57	81.268,38
22607	FORMACIÓ I PROMOCIÓ	120.328,20	100.328,20	71.686,26	71.686,26	71.686,26	68.798,90	-20.000,00
22608	DESP. D'ADMINISTR.DEPROJ(OVERHEADS)	0,00	34.391,25	0,00	0,00	0,00	0,00	34.391,25
22609	ACTIV.CULTURALS I ESPORTIVES	1.200,00	1.200,00	21.815,47	21.815,47	21.815,46	21.815,46	0,00
22699	ALTRES DESPESES DIVERSES	14.397,00	15.297,00	18.747,87	18.747,87	18.747,87	18.747,87	900,00
22700	SERVEIS DE NETEJA	280.000,00	280.000,00	284.348,52	284.348,52	284.348,52	260.652,81	0,00
22701	SEGURETAT	137.000,00	124.600,00	118.530,39	118.530,39	118.530,39	108.285,85	-12.400,00
22704	CUSTODIA, DIPOSITS I MAGATZEMS	18.000,00	18.000,00	10.449,19	10.449,19	10.449,19	10.449,19	0,00
22705	PROCESSOS ELECTORALS	0,00	0,00	197,88	197,88	197,88	197,88	0,00
22706	ESTUDIS I TREBALLS TECNICS	3.509.497,28	3.700.043,20	3.276.891,72	3.269.637,16	3.269.637,16	2.868.738,98	190.545,92
22710	RECOLLIDA DE RESIDUS	55.500,00	55.500,00	40.645,54	40.645,54	40.645,54	35.840,08	0,00
22799	ALTRES TREBALLS	4.900.886,03	6.118.001,81	6.168.250,40	6.168.250,40	6.168.250,40	5.674.042,44	1.217.115,78



Handwritten signatures and initials in blue ink, including a large stylized signature and a smaller one at the bottom right.



Econòmic	Text Econòmic	CRÈDIT INICIAL	CRÈDIT DEFINITIU	AUTORITZAT	DISPOSAT	OBLIGAT	PAG. EFECTUAT	MODIF. CRÈDIT
23010	DIETES DEL PERSONAL DIREC	1.525,00	1.525,00	0,00	0,00	0,00	0,00	0,00
23020	DIETES DEL PERSONAL NO DI	2.225,00	2.225,00	240,00	240,00	240,00	240,00	0,00
23110	LOCOMOCIÓ DEL PERSONAL DIRECTIU	2.790,00	2.790,00	111,55	111,55	111,55	111,55	0,00
23120	LOCOMOCIÓ DEL PERSONAL NODIRECT	51.946,50	36.946,50	26.544,49	26.544,49	26.544,49	26.544,49	-15.000,00
24000	DESPESES D'IMPRESA	120.600,00	81.086,90	64.194,38	64.194,38	64.194,38	54.452,35	-39.513,10
<b>Total</b>		<b>13.080.873,51</b>	<b>14.466.478,61</b>	<b>13.651.046,88</b>	<b>13.625.827,80</b>	<b>13.625.827,79</b>	<b>12.177.732,86</b>	<b>1.385.605,10</b>
35200	INTERESSOS DE DEMORA	0,00	299.283,46	299.283,46	299.283,46	299.283,46	299.283,46	299.283,46
35900	COMISSIONS BANCÀRIES	5.000,00	5.000,00	569,75	569,75	569,75	569,75	0,00
<b>Total</b>		<b>5.000,00</b>	<b>304.283,46</b>	<b>299.853,21</b>	<b>299.853,21</b>	<b>299.853,21</b>	<b>299.853,21</b>	<b>299.283,46</b>
46085	Transfer. corrents al Consorci Marc Parc de S	0,00	50.079,55	50.079,55	50.079,55	50.079,55	0,00	50.079,55
46700	A CONSORCIS	17.797,04	15.737,83	0,00	0,00	0,00	0,00	-2.059,21
48100	PREMIS, BEQUES I PENSIONS D'ESTUD	45.000,00	217.175,01	110.214,59	110.214,59	110.214,59	110.214,59	172.175,01
48200	Transfer. corrents a John Hopkins University	185.853,04	185.853,04	179.613,50	179.613,50	179.613,50	179.613,50	0,00
48246	Transfer. corrents Fundació Sta Creu i St Pau	0,00	320.328,60	286.576,90	286.576,90	286.576,90	276.576,90	320.328,60
48289	Subv. nominativa Assoc. Bido de Nou Barris	0,00	45.510,00	45.510,00	45.510,00	45.510,00	45.510,00	45.510,00
48303	Transfer. corrents a la Universitat Autònoma	4.276,81	4.276,81	0,00	0,00	0,00	0,00	0,00
48305	Transfer. corrents a la Universitat Pompeu Fa	100.720,70	100.720,70	138.071,96	138.071,96	138.071,96	124.517,26	0,00
48900	ENTITATS SENSE AFANY DE LUCRE	0,00	0,00	12.050,00	12.050,00	12.050,00	7.050,00	0,00
<b>Total</b>		<b>353.647,59</b>	<b>939.681,54</b>	<b>822.116,50</b>	<b>822.116,50</b>	<b>822.116,50</b>	<b>743.482,25</b>	<b>586.033,95</b>
62200	EDIFICIS I ALTRES CONSTRUCCIONS	50.000,00	371.000,00	277.635,76	277.635,76	277.635,76	181.023,48	321.000,00
62300	MAQUINARIA	50.000,00	468.443,09	538.655,21	538.655,21	538.655,21	390.672,06	418.443,09
62310	INSTAL·LACIONS TÈCNiques	0,00	65.000,00	0,00	0,00	0,00	0,00	65.000,00
62320	UTILLATGE I ALTRES ESTRIS	0,00	0,00	3.963,97	3.963,97	3.963,97	3.963,97	0,00
62400	ELEMENTS DE TRANSPORT	0,00	15.000,00	15.422,24	15.422,24	15.422,24	15.422,24	15.000,00
62500	MOBILIARI	15.000,00	56.000,00	65.166,81	65.166,81	65.166,81	55.887,39	41.000,00
62600	EQUIPS PER PROCESSOS INFORMACIO	15.000,00	266.525,93	180.128,58	180.128,58	180.128,58	132.731,48	251.525,93
64100	APLICACIONS INFORMATIQUES	5.000,00	22.448,30	79.675,22	79.675,22	79.675,22	65.179,42	17.448,30
<b>Total</b>		<b>135.000,00</b>	<b>1.264.417,32</b>	<b>1.160.647,79</b>	<b>1.160.647,79</b>	<b>1.160.647,79</b>	<b>844.880,04</b>	<b>1.129.417,32</b>
<b>TOTAL</b>		<b>28.985.841,46</b>	<b>33.293.902,72</b>	<b>31.074.222,11</b>	<b>31.049.003,03</b>	<b>31.049.003,02</b>	<b>29.206.506,09</b>	<b>4.308.061,26</b>

## II. LIQUIDACIÓ DEL PRESSUPOST D'INGRESSOS



*[Handwritten signature in blue ink]*



Econòmic	Text Econòmic	PREVISIÓ INICIAL	PREV. DEFINITIVA	DRETS RECONEGUTS	DRETS CANCEL·LATS	RECAPTAT LIQUIDAT	PEND. COBRAMENT
31903	TAXA CONTROL SANITARI (CARNS F)	124.000,00	124.000,00	147.556,82	0,00	118.531,64	29.025,18
31905	TAXA EMISSIO CERTIFICATS SANITARIS	21.000,00	21.000,00	5.034,35	0,00	5.034,35	0,00
31907	TAXA REGISTRE I AUTORIZACIONS	36.761,26	36.761,26	37.101,66	0,00	34.913,26	0,00
31908	TAXA D'INSPECCIO SANITARIA	180.000,00	180.000,00	4.641,00	0,00	0,00	4.641,00
34904	PREUS PUBLICS ANALISI LABORATORI	425.000,00	425.000,00	491.693,28	0,00	355.406,08	114.815,6
34906	PREUS PUBLICS CURSOS	6.000,00	6.000,00	3.387,78	0,00	3.102,98	284,80
36000	VENTES B.I SERVEIS	15.000,00	15.000,00	0,00	0,00	0,00	0,00
36100	VENDES DE BÉNS I SERVEIS; SCS	2.087.925,11	2.087.925,11	2.004.139,16	0,00	1.764.559,04	166.759,48
39190	MULTES	200.000,00	200.000,00	164.877,60	0,00	26.644,08	138.051,00
39900	ALTRES INGRESSOS DIVERSOS	500,00	500,00	851,18	0,00	851,18	0,00
<b>Total</b>		<b>3.096.186,37</b>	<b>3.096.186,37</b>	<b>2.859.282,83</b>	<b>0,00</b>	<b>2.142.283,13</b>	<b>453.577,06</b>
40000	TRANSF.CORRENTS DE L'ADM.GRAL.DE L'AJ	18.183.295,77	18.896.144,53	19.254.943,54	0,00	18.498.392,76	755.550,78
41000	D'OOAA DE L'AJUNTAMENT	84.229,32	84.229,32	86.177,71	0,00	86.177,71	0,00
42090	DE L'ADM.GRAL.DE L'ESTAT	0,00	0,00	240.203,11	0,00	173.215,92	0,00
45060	DE CONVENIS SUBSCRITS AMB LA CCAA	7.620.130,00	7.771.818,94	8.368.420,52	0,00	5.313.970,00	3.054.450,52
46700	DE CONSORCIS	0,00	0,00	2.164,00	0,00	2.164,00	0,00
48000	DE FAMILIES I INS. SENSE AFANY LUCRE	0,00	6.000,00	0,00	0,00	0,00	0,00
49700	ALTR.TRANSFER. DE LA UE	0,00	269.933,00	11.000,00	0,00	8.800,00	2.200,00
<b>Total</b>		<b>25.887.655,09</b>	<b>27.028.125,79</b>	<b>27.962.908,88</b>	<b>0,00</b>	<b>24.082.720,39</b>	<b>3.812.201,30</b>
52000	INTERESSOS COMPTES BANCARIS	2.000,00	2.000,00	0,00	0,00	0,00	0,00
<b>Total</b>		<b>2.000,00</b>	<b>2.000,00</b>	<b>0,00</b>	<b>0,00</b>	<b>0,00</b>	<b>0,00</b>
70000	TRANSF.DE CAP.DEL'ADM.GRAL.DE L'AJ	0,00	938.943,09	929.397,96	0,00	119.751,20	809.646,76
<b>Total</b>		<b>0,00</b>	<b>938.943,09</b>	<b>929.397,96</b>	<b>0,00</b>	<b>119.751,20</b>	<b>809.646,76</b>
87000	ROMANENTS DE TRESORERIA PER DESPESES GENERALS	0,00	821.601,76	0,00	0,00	0,00	0,00
87010	ROMANENTS TRESORERIA DESP. FINANÇ. AFECTAT	0,00	1.407.045,71	0,00	0,00	0,00	0,00
<b>Total</b>		<b>0,00</b>	<b>2.228.647,47</b>	<b>0,00</b>	<b>0,00</b>	<b>0,00</b>	<b>0,00</b>
<b>TOTAL</b>		<b>28.985.841,46</b>	<b>33.293.902,72</b>	<b>31.751.589,67</b>	<b>0,00</b>	<b>26.344.754,72</b>	<b>5.075.425,12</b>

*[Handwritten signature]*





### III. RESULTAT PRESSUPOSTARI

CONCEPTES	DRETS RECONEGUTS NETS	OBLIGACIONS RECONEGUDES NETES	AJUSTAMENTS	RESULTAT PRESSUPOSTARI 2019	RESULTAT PRESSUPOSTARI 2018
a) Operacions corrents	30.490.781,88	29.888.355,23		602.426,65	(-) 778.322,10
b) Operacions de capital	929.397,96	1.160.647,79		(-) 231.249,83	(-) 611.651,22
1. Total operacions no financeres (a+b)	31.420.179,84	31.049.003,02		371.176,82	(-) 1.389.973,32
c) Actius financers	-	-		-	-
d) Passius financers	-	-		-	-
2. Total operacions financeres (c+d)	-	-		-	-
I. RESULTAT PRESSUPOSTARI DE L'EXERCICI (I=1+2)				371.176,82	(-) 1.389.973,32
Ajustaments:					
3. Crèdits gastats finançats amb romanent de tresoreria per despeses generals				698.743,36	1.285.737,36
4. Desviacions de finançament negatives de l' exercici				774.248,24	568.043,25
5. Desviacions de finançament positives de l' exercici				207.990,84	20.897,78
II. TOTAL AJUSTAMENTS (II=3+4-5)				1.265.000,76	1.832.882,83
<b>RESULTAT PRESSUPOSTARI AJUSTAT (I+II)</b>				<b>1.636.177,58</b>	<b>442.909,51</b>

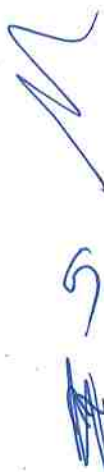


*Handwritten signature in blue ink.*



## MEMÒRIA

1. Organització i Activitat.
2. Gestió indirecta de serveis públics, convenis i altres formes de col·laboració.
3. Bases de presentació dels comptes.
4. Normes de reconeixement i valoració.
5. Immobilitzat material.
6. Patrimoni públic del sòl.
7. Inversions immobiliàries.
8. Immobilitzat intangible.
9. Arrendaments financers i altres operacions de naturalesa similar.
10. Actius financers.
11. Passius financers.
12. Cobertures comptables.
13. Actius construïts o adquirits per a altres entitats i altres existències.
14. Moneda estrangera.
15. Transferències, subvencions i altres ingressos i despeses.
16. Provisions i contingències.
17. Informació sobre medi ambient.
18. Actius en estat de venda.
19. Presentació per activitats del compte de resultat econòmic patrimonial.
20. Operacions per administració de recursos a compte d'altres ens públics.
21. Operacions no pressupostàries de tresoreria.
22. Contractació administrativa. Procediments d'adjudicació.
23. Valors rebuts en dipòsit.
24. Informació pressupostària.
25. Indicadors financers, patrimonials i pressupostaris.
26. Informació sobre el cost de les activitats.
27. Indicadors de gestió.
28. Fets posteriors al tancament.
29. Altra informació





## 1. ORGANITZACIÓ I ACTIVITAT

### 1.1. Norma de creació de l'entitat

L'AGÈNCIA DE SALUT PÚBLICA DE BARCELONA (en endavant també, l'AGÈNCIA) es constitueix amb els centres i els serveis de l'Institut Municipal de Salut Pública de Barcelona, i es configura com a un organisme autònom amb personalitat jurídica pròpia i patrimoni independent adscrit al Consorci Sanitari de Barcelona en virtut de l'acord del Consell Plenari de l'Ajuntament de Barcelona de 27 d'abril de 2001 i del conveni subscrit entre la Generalitat de Catalunya i l'Ajuntament de Barcelona el 31 de maig de 2001 (NIF: P5890009C).

L'AGÈNCIA manté la personalitat jurídica de l'Institut Municipal de Salut Pública de Barcelona, subrogant-se en els drets i obligacions d'aquest amb efectes 1 de gener de 2003, i en concret en els convenis, els contractes i els acords signats amb les Administracions Públiques i/o amb les entitats privades, les responsabilitats i beneficis dels quals han estat assumits per l'AGÈNCIA.

L'AGÈNCIA es regeix pels seus Estatuts, aprovats per la Comissió Permanent del Consorci Sanitari de Barcelona el 29 d'octubre de 2002, i per les normes que a tal efecte dicti, i en el que no preveuen aquells i aquestes, per les disposicions de règim local i autonòmic que siguin d'aplicació.

L'AGÈNCIA comptarà amb els serveis de salut pública que li adscriu l'Administració de la Generalitat, en el marc de les funcions que la Carta Municipal de Barcelona i els seus estatuts estableixin.

### 1.2. Activitat principal de l'entitat, el seu règim jurídic, econòmic-financer i de contractació.

Constitueix la finalitat de l'AGÈNCIA la direcció i la gestió dels centres i serveis de salut pública de la ciutat de Barcelona. Per aconseguir aquesta finalitat, i en el marc de les previsions del Pla de Salut de Catalunya, assumeix les funcions de conèixer l'estat de salut de la població i els seus determinants, desenvolupar polítiques per a millorar-lo, i garantir la prestació de serveis.

Aquestes funcions es desenvolupen en els àmbits de la protecció i la promoció de la salut, la vigilància epidemiològica i l'atenció als drogodependents.

En el desenvolupament d'aquestes funcions en aquests àmbits, correspon a l'AGÈNCIA la prestació dels serveis següents:

- a) Sistemes d'informació sanitària. Recollida i anàlisi de les dades relacionades amb la salut i els seus determinants (registre de malalties, enquestes poblacionals, estadístiques vitals, etc.), així com l'elaboració de projeccions i la valoració de necessitats, a més de l'anàlisi d'intervencions i serveis i la seva accessibilitat, efectivitat i eficiència.
- b) Vigilància epidemiològica a la ciutat de Barcelona, i el control de malalties transmissibles i de brots de qualsevol causa, amb les intervencions apropiades.
- c) Prevenció i promoció de la salut. Això inclou la garantia de la prestació i/o coordinació de determinats serveis preventius de caire clínic i personal (vacunacions, cribratges, prevenció de les drogodependències) o en entorns o col·lectius que precisin intervencions (laboral, escoles, immigració, etc.)

- d) Atenció a les drogodependències, amb la gestió de recursos ambulatoris, de reducció de risc, mòbils i residencials.
- e) Seguretat i higiene dels aliments, cobrint el control sanitari de la distribució i el subministrament d'aliments i begudes i altres productes directament o indirectament relacionats amb el consum humà, i també els mitjans de transport, el control del compliment de les reglamentacions tècnico-sanitàries en relació amb els productes de vendes no sedentàries, el control sanitari dels centres d'alimentació, i el control sanitari en l'àrea d'higiene alimentària, escorxadors i indústries del terme municipal.
- f) Control de zoonosi i vectors, incloent els aspectes sanitaris relacionats amb els animals de companyia.
- g) Altres activitats de protecció de la salut, incloent el control sanitari dels aspectes ambientals amb rellevància per a la salut, l'avaluació de l'impacte del medi sobre la salut de les persones, la seva vigilància, i la proposició de mesures preventives o correctores.
- h) Laboratori de salut pública, garantint la disponibilitat de les determinacions analítiques de recolzament a les activitats de salut pública.
- i) La coordinació i l'enllaç dels serveis de salut pública amb els altres serveis sanitaris i públics a la ciutat, incloent el suport a la coordinació d'activitats i recursos sanitaris, en ordre a facilitar la planificació i la programació, així com l'impuls a la informació i la participació ciutadana en totes les activitats que puguin incidir en la salut a la ciutat.
- j) Totes aquelles que estiguin directament o indirectament relacionades amb les finalitats esmentades i que acordi el Consorci Sanitari de Barcelona. En qualsevol cas, l'AGÈNCIA podrà prestar els serveis o projectes sol·licitats per altres agents, sempre que aquests aportin un finançament suficient per a subvencionar el seu cost.

El règim econòmic i financer s'adequa a l'establert a la normativa vigent pel sector públic de l'àmbit local en matèria pressupostària, financera, de control i de comptabilitat.

Els presents comptes anuals han estat elaborats d'acord amb l'Ordre HAP/1781/2013 de 20 de setembre, d'aprovació de la Instrucció del model normal de comptabilitat local.

Adicionalment s'ha considerat la següent legislació vigent:

- Llei 7/1985, de 2 d'abril, reguladora de les bases de règim local.
- RD Llei 781/1986, de 18 d'abril, pel qual s'aprova el text refós de disposicions vigents en matèria de règim local.
- Decret Legislatiu 2/2003 de 28 d'abril pel qual s'aprova el Text Refós de la Llei Municipal de Règim Local de Catalunya.
- Reial Decret Legislatiu 2/2004, de 5 de març, pel qual s'aprova el Text Refós de la Llei reguladora de les Hisendes Locals (Llei 39/1988, de 28 de desembre).
- RD 500/1990, que desenvolupa la Llei 39/1988.
- Documents sobre principis comptables emesos per la Comissió de Principis i Normes Comptables Públiques, creada per Resolució de la Secretaria d'Estat d'Hisenda de 28 de desembre de 1990.

- Llei 15/2010, 5 de juliol, per la que s'estableix mesures de lluita contra la morositat en operacions comercials.
- Llei Orgànica 2/2012, de 27 d'abril, d'estabilitat pressupostària i sostenibilitat financera.
- Llei 27/2013, de 27 de desembre, de racionalització i sostenibilitat de l'administració local.
- Llei Orgànica 9/2013, de 20 de desembre, de control del deute comercial en el sector públic.
- Llei 9/2017, de 8 de novembre, de Contractes del Sector Públic, per la qual es transposen a l'ordenament jurídic espanyol les Directives del Parlament Europeu i del Consell 2014/23/UE i 2014/24/UE, de 26 de febrer de 2014.
- Resolució de 25 d'octubre de 2019, de la Intervenció General de l'Administració de l'Estat, per la qual s'aprova l'adaptació de les Normes d'Auditoria del Sector Públic a les Normes Internacionals d'Auditoria.

### 1.3. Descripció de les principals fonts d'ingressos i, si escau, taxes i preus públics percebuts.

Tot seguit s'acompanya un quadre amb els imports corresponents als drets reconeguts nets de l'exercici per capítols, amb indicació de la seva importància relativa sobre el total.

Conceptes	Drets reconeguts	Importància relativa
Taxes i altres ingressos	2.595.860,19	8,26%
Transferències corrents	27.894.921,69	88,78%
Ingressos patrimonials	-	0,00%
Transferències de capital	929.397,96	2,96%
<b>Total</b>	<b>31.420.179,84</b>	<b>100,00%</b>



### 1.4. Consideració fiscal de l'entitat a l'efecte de l'impost de societats i, si escau, operacions subjectes a I.V.A. i percentatge de prorrata.

#### Impost de Societats

En aplicació de la Llei 27/2014, de 27 de novembre, de l'Impost sobre Societats, l'Agència de Salut Pública es troba exempta de l'impost i no està subjecte a retencions a compte sobre els rendiments financers que rep.

#### Impost sobre el Valor Afegit (IVA)

L'AGÈNCIA és subjecte passiu de l'IVA, impost que repercuteix en l'activitat de laboratori, bàsicament. El tipus aplicable en esmentada activitat es del 21%. Les altres activitats es troben exemptes d'IVA.

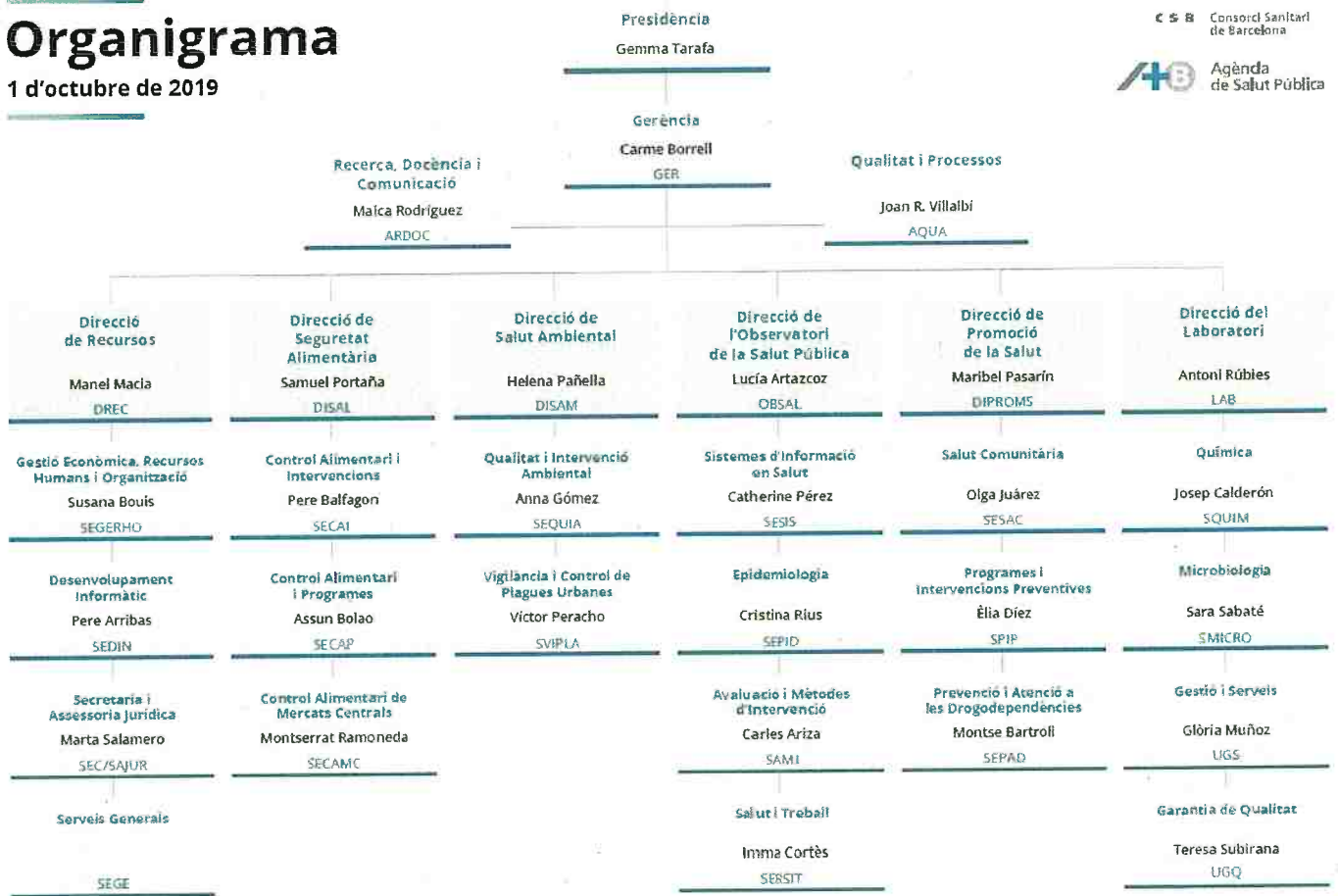
L'AGÈNCIA no es dedueix les quotes suportades d'IVA.



1.5. Estructura organitzativa bàsica, en els seus nivells polític i administratiu.

**Organigrama**

1 d'octubre de 2019



1.6. Nombre mitjà d'empleats durant l'exercici i a 31 de desembre, tant de funcionaris com de personal laboral, distingint per categories i gènere.

Sexe	Dona		Home	
	Núm mitjà	A 31/12/2019	Núm mitjà	A 31/12/2019
<b>Categories funcionaris</b>				
0001-TECNIC SUPERIOR VETERINARIA	26,09	26,00	20,00	20,00
0007-TECNIC SUPERIOR EN MEDICINA	6,00	6,00	1,00	1,00
0009-TECNIC MIG EN SANITAT	11,92	8,00	2,00	2,00
0012-TECNIC SUPERIOR EN ECONOMIA	1,00	1,00	1,00	1,00
0014-TECNIC SUPERIOR EN FARMACIA	1,00	1,00	-	-
0015-TECNIC SUPERIOR EN CIÈNCIES	-	-	2,00	2,00
0019-ADMINISTRATIVA	14,25	10,00	4,67	4,00
0026-AUXILIAR	11,67	13,00	3,25	5,00
0035-SUBALTERNA	1,83	1,00	-	-
0011-TECNIC SUPERIOR EN GESTIÓ	1,00	1,00	3,00	3,00
0028-TECNIC SUPERIOR EN DRET	2,00	2,00	-	-
0029-GESTIÓ	1,00	1,00	2,00	2,00
0030-TECNIC SUPERIOR EN INFORMATICA	-	-	1,33	2,00
0036-TECNIC MIG EN ENGINYERIA	1,58	2,00	-	-
0037-TECNIC/A MITJA/NA INFORMATIC/A	-	-	1,00	1,00
<b>subtotal funcionaris</b>	<b>79,34</b>	<b>72,00</b>	<b>41,25</b>	<b>43,00</b>

Sexe	Dona		Home	
	Núm mitjà	A 31/12/2019	Núm mitjà	A 31/12/2019
<b>Categories laborals</b>				
0002-TECNIC AUXILIAR LABORATORI	11,00	11,00	10,08	10,00
0004-TECNIC SUPERIOR EN SALUT PÚBLICA	39,25	42,00	7,83	8,00
0006-TECNIC AUXILIAR EN GESTIÓ I SALUT	7,66	7,00	4,42	4,00
0007-TECNIC SUPERIOR EN MEDICINA	11,92	12,00	6,00	6,00
0010-TECNIC MIG EN INFERMERIA	30,50	31,00	3,00	3,00
0017-AUXILIAR LABORATORI	4,50	5,00	-	-
0018-AJUDANT D'OFICIS A EXTINGIR	5,00	5,00	-	-
0019-ADMINISTRATIVA	-	-	-	-
0026-AUXILIAR	5,00	5,00	-	-
0029-GESTIÓ	-	-	-	-
0001-TECNIC SUPERIOR VETERINARIA	1,00	1,00	-	-
0008-TECNIC AUXILIAR INFORMATICA	2,00	2,00	1,00	1,00
0011-TECNIC SUPERIOR EN GESTIÓ	-	-	1,67	1,00
0013-TECNIC SUPERIOR EN PSICOLOGIA	1,92	2,00	-	-
0014-TECNIC SUPERIOR EN FARMACIA	1,00	1,00	-	-
0021-AF TECNIC SUPERIOR EN CIÈNCIES	2,00	2,00	1,00	1,00
0024-AUXILIAR SUPORT LOGÍSTIC	2,00	2,00	1,00	1,00
0028-TECNIC SUPERIOR EN DRET	2,25	3,00	-	-
0032-AF SUBALTERNA	0,90	0,00	-	-
0034-TECNIC MIG EN ESTADÍSTICA	2,00	2,00	-	-
0099-AF TECNIC SUPERIOR EN ORGANITZACIÓ	1,00	1,00	-	-
0009-TECNIC MIG EN SANITAT	1,00	1,00	-	-
<b>subtotal laborals</b>	<b>131,89</b>	<b>135,00</b>	<b>36,00</b>	<b>35,00</b>
<b>TOTAL</b>	<b>211,24</b>	<b>207,00</b>	<b>77,25</b>	<b>78,00</b>



Handwritten signature and initials in blue ink.



Respecte als **membres dels òrgans de govern**, la distribució per gènere a final de l'exercici és com segueix:

	Exercici 2019	
	Dones	Homes
<b>Òrgans de govern</b>		
Presidència	1	-
Vicepresidències	-	1
Gerent/a	1	-
Interventor	1	-
Secretaria	1	-
Altres membres	2	4
<b>TOTAL</b>	<b>6</b>	<b>5</b>

**1.7. Identificació, si escau, de l'entitat o entitats propietàries i percentatge de participació d'aquestes en el patrimoni de l'entitat comptable.**

L'AGÈNCIA es configura com a un organisme autònom amb personalitat jurídica pròpia i patrimoni independent adscrit al Consorci Sanitari de Barcelona en virtut de l'acord del Consell Plenari de l'Ajuntament de Barcelona de 27 d'abril de 2001 i del conveni subscrit entre la Generalitat de Catalunya i l'Ajuntament de Barcelona el 31 de maig de 2001.

**2. GESTIÓ INDIRECTA DE SERVEIS PÚBLICS, CONVENIS I ALTRES FORMES DE COL·LABORACIÓ**

Els convenis i acords més rellevants que té subscrits l'AGÈNCIA es detallen tot seguit:

- Convenis amb el Servei Català de la Salut:
  - Prestació d'assistència als usuaris de drogues derivats de la Xarxa d'Atenció a les Drogodependències.
  - Programa de detecció precoç del càncer de mama a l'àmbit territorial de la regió sanitària de Barcelona.
  - Gestió de la Unitat de Salut Laboral Barcelona Ciutat.

Dels corresponents convenis cada any es rep l'actualització de les clàusules amb l'import que es rebrà en concepte de la prestació del servei de la naturalesa del contracte.

- Conveni amb el Departament de Salut per a desenvolupar actuacions en matèria de prevenció, assistència i tractament de les drogodependències, per un valor estimat de 843,4 milers d'euros.



- Contracte amb l'empresa Cluster Barcelona, Promoció i Canvi per la Salut, SLP pel servei de gestió del centre d'atenció i seguiment de l'equipament Garbivent per a persones amb drogodependència.

El contracte de prestació de serveis ha estat prorrogat per al període comprès entre l'1 de gener de 2017 al 31 de desembre de 2020. L'annualitat satisfeta durant l'exercici 2019 ascendeix a 593.136,96 euros.

- Contractes amb l'empresa Institut Genus, S.L.:
  - Servei de gestió del centre d'atenció i seguiment d'Horta-Guinardó per a persones amb drogodependència.

La vigència del contracte que regula esmentada prestació de serveis compren de l'1 de gener de 2016 al 31 de desembre de 2019. S'ha tramitat una prorroga del contracte de l'1 de gener de 2020 al 31 de desembre de 2021. L'annualitat satisfeta durant l'exercici 2019 ha estat de 345.300,00 euros.

- Servei de gestió del centre d'atenció i seguiment de Nou Barris per a persones amb drogodependència.

El contracte de prestació de serveis ha estat prorrogat per al període comprès entre l'1 de gener de 2017 al 31 de desembre de 2020. L'annualitat satisfeta durant l'exercici 2019 ha estat de 560.000,00 euros.

- Gestió dels serveis públics per al desenvolupament d'un programa d'atenció i seguiment sanitari amb suport farmacològic i reducció de danys des d'una unitat mòbil (Metabus).

El contracte de prestació de serveis ha estat prorrogat per al període comprès entre l'1 de gener de 2017 al 31 de desembre de 2020. L'annualitat satisfeta durant l'exercici 2019 ha estat de 410.000,00 euros.

- Gestió Orientació Drogues (SOD).

El contracte de prestació de serveis ha estat prorrogat per al període comprès entre l'1 de gener de 2017 al 31 de desembre de 2020. L'annualitat satisfeta durant l'exercici 2019 ha estat de 166.000,00 euros.

- Contractes amb l'entitat Associació Benestar i Desenvolupament:

- Servei de gestió del centre d'atenció i seguiment de Sants per a persones amb drogodependència.

El contracte de prestació de serveis ha estat prorrogat per al període comprès entre l'1 de gener de 2017 al 31 de desembre de 2020. L'annualitat satisfeta durant l'exercici 2019 ha estat de 599.929,32 euros.



- Servei de gestió del centre d'atenció i seguiment de Sarrià per a persones amb drogodependència.

El contracte de prestació de serveis ha estat prorrogat per al període comprès entre l'1 de gener de 2017 al 31 de desembre de 2020. L'annualitat satisfeta durant l'exercici 2019 ha estat de 310.738,45 euros.

- Servei públic per a la gestió d'una unitat mòbil adreçada al consum de drogues per via parenteral a la ciutat de Barcelona.

El contracte de prestació de serveis ha estat prorrogat per al període comprès entre l'1 de gener de 2017 al 31 de desembre de 2020. L'annualitat satisfeta durant l'exercici 2019 ha estat de 172.838,15 euros.

- Gestió de la sala de consum supervisada Baluard.

Els contractes son de caràcter anual prorrogables. L'annualitat satisfeta durant l'exercici 2019 ha estat de 2.566.229,74 euros.

- Contracte amb la fundació Àmbit Prevenció per a la gestió del servei d'agents de salut a la ciutat de Barcelona.

El contracte de prestació de serveis ha estat prorrogat per al període comprès entre l'1 de gener de 2017 al 31 de desembre de 2020. L'annualitat satisfeta durant l'exercici 2019 ha estat de 610.077,78 euros.

### **3 . BASES DE PRESENTACIÓ DELS COMPTES**

#### **3.1. Imatge fidel**

Els comptes anuals s'han obtingut dels registres comptables tancats a 31 de desembre de 2019, i es presenten d'acord amb les disposicions legals vigents en matèria comptable, amb l'objecte de mostrar la imatge fidel del patrimoni i de la situació financera a la data esmentada, i del resultat econòmic-patrimonial, dels canvis en el patrimoni net, dels fluxos d'efectiu, i del resultat de l'execució del pressupost de l'Entitat corresponents a l'exercici anual acabat a la mateixa data.

La seva formulació i rendició l'efectua la Junta de Govern de l'AGÈNCIA i són aprovats per la Comissió Permanent del Consorci Sanitari de Barcelona.

La liquidació del pressupost de l'exercici 2019 ha estat aprovada el 14 d'octubre de 2020.

El règim de comptabilitat és el previst en la Llei reguladora de les Hisendes Locals per a les entitats locals i els seus organismes autònoms. Els comptes anuals de l'exercici 2019 han estat elaborats d'acord amb l'Ordre HAP/1781/2013, de 20 de setembre, d'aprovació de la Instrucció del model





	2018	Correcció d'errors	2018 reexpressat
1. Ingressos tributaris i urbanístics	235.589,90	44.089,95	279.679,85
a) Taxes	235.589,90	44.089,95	279.679,85
<b>A) TOTAL INGRESSOS DE GESTIÓ ORDINÀRIA</b>	<b>29.530.239,47</b>	<b>44.089,95</b>	<b>29.574.329,42</b>
I. Resultat (estalvi o desestalvi) de la gestió ordinària	(-) 954.328,79	44.089,95	(-) 910.238,84
II. Resultat de les operacions no financeres	(-) 1.137.036,16	44.089,95	(-) 1.092.946,21
III. Resultat de les operacions financeres	(-) 1.137.036,16	44.089,95	(-) 1.092.946,21
<b>IV. Resultat (estalvi o desestalvi) net del exercici</b>	<b>(-) 1.137.036,16</b>	<b>44.089,95</b>	<b>(-) 1.092.946,21</b>

#### 4 . NORMES DE RECONeixEMENT I VALORACIÓ

##### 4.1. Immobilitzat material.

###### Criteris d'activació

Són actius tangibles, mobles i immobles que:

- Posseeix l'Entitat per al seu ús en la producció o subministrament de béns i serveis o per als seus propis propòsits administratius.
- S'espera que tinguin una vida útil major a un any.

###### Valoració inicial

Les inversions en béns de l'immobilitzat material es valoren al seu cost. Això és el "preu d'adquisició", inclosos els impostos indirectes no recuperables associats a la compra, els costos d'adquisició directament relacionats amb la compra i els de posada en funcionament, si escau, o el "cost de producció" en aquells que han estat resultat de treballs propis.

Els terrenys i els edificis són actius independents i es comptabilitzen en tots els casos de forma diferenciada.

Els béns afluorats com a conseqüència de la realització d'un inventari físic són registrats pel seu valor raonable si no ha estat possible obtenir evidència del seu cost original. En aquest últim cas, juntament amb el seu cost es registra l'amortització acumulada que s'estima s'ha produït fins al moment del registre.

Els béns rebuts en adscripció o cessió per un termini igual o superior a la vida econòmica del bé es registren pel seu valor raonable a la data de formalització de l'adscripció o cessió.



Capitalització de despeses financeres

No s'incorporen despeses financeres en el cost dels béns de l'immobilitzat material.

Valoració posterior

Amb caràcter general, els elements de l'immobilitzat material es valoren al seu cost, més els desemborsaments posteriors, menys l'amortització acumulada i les correccions valoratives per deteriorament.

Els actius subjectes a amortització se sotmeten a revisió sempre que algun succés o canvi en les circumstàncies pot implicar que el valor comptable no sigui recuperable. Les correccions valoratives per deteriorament es practiquen quan l'import recuperable de l'actiu (valor raonable) és inferior al seu valor net d'amortitzacions, i que succeeix, generalment, per: deteriorament físic sobrevingut, obsolescència accelerada o disminució del rendiment esperat inicialment. Els actius que han sofert una pèrdua per deteriorament se sotmeten a revisions regulars per si s'haguessin produït reversions de la pèrdua.

Els costos d'ampliació, modernització o millora s'incorporen a l'actiu com a major valor del bé quan suposen un augment de la seva capacitat, productivitat o allargament de la seva vida útil.

Els costos de grans reparacions, inspeccions o restauracions importants s'activen i s'amortitzen durant la vida útil d'aquestes.

L'AGÈNCIA no sol portar a terme treballs amb personal propi que siguin susceptibles d'activació.

Amortització

Els elements que integren l'immobilitzat material, amb excepció dels terrenys, són objecte d'amortització sistemàtica pel mètode lineal en funció de la vida útil estimada de cadascun d'ells. Per defecte, la base amortitzable de cada element coincideix amb el seu valor comptable, donat que es consideren nuls els valors residuals. El procés d'amortització s'inicia en el moment de la posada en funcionament del bé, essent els anys de vida útil estimats els següents:

	Anys de vida útil estimada	Coefficient d'amortització (%)
Construccions	50	2,00
Instal·lacions tècniques i maquinaria (principalment aparells de laboratori)	4	25,00
Altres instal·lacions	12	8,33
Mobiliari	10	10,00
Equips per al processament d'informació	4	25,00
Elements de transport	8	12,50

*Handwritten signature and initials.*

*Handwritten signature.*



#### 4.2. Immobilitzat en curs i Avançaments rebuts de l'Ajuntament de Barcelona.

L'AGÈNCIA adquireix immobilitzat per compte de l'Ajuntament de Barcelona, a l'empara del PIM (Programa d'Inversions Municipals). Les inversions d'aquestes característiques s'incorporen transitòriament a l'epígraf d'Immobilitzat en curs a mesura que es reben les factures o certificacions dels contractistes. El finançament per dur a terme aquestes inversions es comptabilitza com a una subvenció oficial de capital segons instrucció de la nova ICAL.

D'acord amb "el procediment aplicable a les inversions a dur terme per les empreses i organismes públics per encàrrec de l'Ajuntament", aprovat el 30 de gener de 2012, a mesura que l'AGÈNCIA disposa de les certificacions, factures o justificacions de l'obra feta per encàrrec de l'Ajuntament de Barcelona, formalitza els corresponents lliuraments al mateix, a fi i efecte, de la seva activació en l'inventari municipal. En efectuar els lliuraments es cancel·la tant l'immobilitzat en curs com el compte passiu que reflexa els avançaments rebuts de l'Ajuntament de Barcelona per a finançar aquest immobilitzat.

#### 4.3. Inversions immobiliàries.

Es tracta d'immobles (terrenys o edificis) que es tenen per a obtenir rendes, plusvàlues o ambdues, a través del seu arrendament o alienació, sense que sigui cap d'aquestes una finalitat de l'Entitat. I en tot cas, tots aquells que no es puguin considerar immobilitzat. A aquestes inversions se'ls apliquen els criteris de valoració de l'immobilitzat material.

L'AGÈNCIA no disposa a 31 de desembre de 2019 cap actiu d'aquestes característiques.

#### 4.4. Immobilitzat intangible.

##### Criteris d'activació

Es tracta de béns intangibles i drets susceptibles de valoració econòmica de caràcter no monetari i sense aparença física que complint les característiques de permanència en el temps i utilització en la producció de béns i serveis, o constituint una font de recursos de l'entitat, són identificables. És a dir:

- a) Són separables i susceptibles de ser alienats, cedits, arrendats, intercanviats o lliurats per a la seva explotació.
- b) Sorgeixen de drets contractuals o d'altres drets legals, amb independència que aquests drets siguin transferibles o separables d'altres drets o obligacions.

##### Valoració inicial

Les inversions en béns de l'immobilitzat intangible es valoren al seu cost. Això és el "preu d'adquisició", inclosos els impostos indirectes no recuperables associats a la compra, els costos d'adquisició directament relacionats amb la compra i els de posada en funcionament, si escau, o el "cost de producció" en aquells que han estat resultat de treballs propis.

Els béns rebuts en adscripció o cessió gratuïta per un període inferior a la seva vida econòmica es registren com a intangible pel valor raonable del seu dret d'ús.



### Valoració posterior

Amb caràcter general, es valoren al seu cost, més els desemborsaments posteriors, menys l'amortització acumulada i les correccions valoratives per deteriorament.

Les correccions valoratives per deteriorament es practiquen quan l'import recuperable de l'actiu és inferior al seu valor net d'amortitzacions, i que succeeix, generalment, per obsolescència accelerada, o disminució del rendiment esperat inicialment.

Els costos d'ampliació, modernització o millora s'incorporen a l'actiu com a major valor del bé quan suposen un augment de la seva capacitat, productivitat o allargament de la seva vida útil.

### Amortització

Els elements que integren l'immobilitzat intangible seran objecte d'amortització sistemàtica pel mètode lineal en funció de la vida útil estimada de cadascun d'ells. Per defecte, la base amortitzable de cada element coincideix amb el seu valor comptable, donat que es consideren nuls els valors residuals. El procés d'amortització s'inicia en el moment de la seva posada en servei, essent els anys de vida útil estimats els següents:

	Anys de vida útil estimada	Coefficient d'amortització(%)
Aplicacions informàtiques	4	25

### **4.5. Arrendaments.**

S'entén com arrendament financer qualsevol acord, amb independència de la seva instrumentació jurídica, que permet l'obtenció, a canvi d'un pagament o d'una sèrie de quotes, del dret a utilitzar un bé durant un període de temps determinat quan impliqui la transferència substancial dels riscos i avantatges inherents a la seva propietat.

Aquests béns es registren pel menor valor entre el valor raonable de l'actiu i el valor actual dels pagaments acordats, i es classifiquen d'acord amb la seva naturalesa (immobilitzat material, intangible, etc.).

### **4.6. Permutes.**

L'AGÈNCIA no sol realitzar operacions de permuta en el curs normal de les seves activitats. En tot cas, quan aquestes es produeixen, la seva valoració i registre comptable s'ajusta a l'establert a l'apartat 4.d) de la norma de reconeixement i valoració de l'Immobilitzat material de la IMNCL.

### **4.7. Actius i passius financers**

Els actius i passius financers deriven dels instruments financers, que són contractes que estableixen un dret per una de les parts (actiu financer) i una obligació (passiu financer) o un component del patrimoni net (instrument de patrimoni) per l'altra.

La seva classificació, valoració i comptabilització es realitza, bàsicament, segons la finalitat per la qual es mantenen o s'han emès.

### *a) Actius financers*

Són actius financers els diners en efectiu, els instruments de capital o de patrimoni net d'una altra entitat i els drets de rebre efectiu o altre actiu financer d'un tercer o d'intercanviar amb un tercer actiu o passius financers en condicions potencialment favorables per l'entitat.

En tot cas, l'AGÈNCIA contracta instruments financers que deriven en actius financers que garanteixen els principis de seguretat i liquiditat, que regeixen en l'àmbit públic.

#### *a1) Classificació i valoració*

L'AGÈNCIA únicament manté actius financers categoritzats com a Crèdits i partides a cobrar.

Inclouen:

- Els crèdits per operacions derivades de l'activitat habitual.
- Altres actius financers que generen fluxos d'efectiu d'import determinat i respecte dels quals s'espera recuperar tot el desemborsament, excepte per motius imputables al deteriorament creditici.

Com a norma general, els crèdits i partides a cobrar amb venciment a curt termini es valoren, tant en el moment de reconeixement inicial com posteriorment, pel seu valor nominal, excepte que incorporin un interès contractual. La mateixa valoració es realitza amb els de venciment a llarg termini quan l'efecte d'actualitzar els fluxos no és significatiu. En cas contrari, es valoren pel seu valor raonable i posteriorment a cost amortitzat, reconeixent els interessos meritats en funció del seu tipus d'interès efectiu com a ingressos de l'exercici.

En tot cas, les fiances i dipòsits constituïts es valoren sempre per l'import lliurat.

#### *a2) Reconeixement*

El reconeixement comptable dels actius financers es realitza a la data establerta en el contracte o acord a partir de la qual l'entitat adquireix el dret.

Com a norma general, els costos de les transaccions s'imputen al resultat de l'exercici, excepte quan la seva magnitud aconsella incorporar-los en el valor de l'actiu financer.

#### *a3) Deteriorament*

En el cas dels crèdits i altres partides a cobrar, almenys al tancament de l'exercici, s'efectuen les revisions oportunes per detectar la necessitat de practicar correccions valoratives per deteriorament de valor, en cas d'evidència objectiva que no es cobraran els imports comptabilitzats en la seva integritat, així com la conveniència de revertir-les en aquells casos que ja no siguin procedents. Tant les correccions de valor com les reversions es reconeixen en el compte del resultat econòmic-patrimonial.

L'AGÈNCIA segueix la pràctica de deteriorar la totalitat dels saldos pendents de cobrament provinents d'exercicis tancats, llevat d'aquells per als que existeixi evidència fefaent que són realitzables, ja sigui per cobraments posteriors o acords de pagaments.

Com a regla general, no són objecte de deteriorament els crèdits a cobrar per subvencions atorgades per organismes públics, així com els garantits en els percentatges corresponents.

#### *a4) Baixa d'actius financers*

Es registra la baixa d'un actiu financer o d'una part del mateix quan ha expirat o s'han transmès els drets sobre els fluxos d'efectiu que genera i els riscos i avantatges inherents a la seva propietat de forma substancial.

#### *b) Passius financers*

##### *b1) Classificació i valoració:*

Els passius financers es classifiquen, a efectes de la seva valoració, en:

##### Passius financers a cost amortitzat

Inclouen els:

- Dèbits i partides a pagar per operacions derivades de l'activitat habitual.
- Altres dèbits i partides a pagar.

Com a norma general, els dèbits i les partides a pagar amb venciment a curt termini sense interès contractual es valoren, tant en el moment del reconeixement inicial com posteriorment, pel seu valor nominal. La mateixa valoració es realitza amb els de venciment a llarg termini i els préstecs rebuts a llarg termini amb interessos subvencionats quan l'efecte global de no actualitzar els fluxos no és significatiu. En cas que sigui significatiu, es valoren inicialment pel valor actual dels fluxos d'efectiu a pagar, sobre una taxa equivalent a l'aplicable als pagaments ajornats i, posteriorment, a cost amortitzat, reconeixent els interessos meritats en funció del seu tipus d'interès efectiu com a ingressos de l'exercici.

En tot cas, les fiances i els dipòsits rebuts es valoren sempre per l'import rebut.

##### *b2) Reconeixement*

El reconeixement comptable dels passius financers es realitza a la data establerta en el contracte o acord a partir de la qual l'entitat contrau l'obligació.

##### *b3) Baixa de passius financers*

Com a norma general, es registra la baixa d'un passiu financer o d'una part del mateix quan l'obligació contreta s'ha complert o cancel·lat. En cas de produir-se una diferència entre el valor comptable i la contraprestació lliurada, es reconeixerà en el resultat de l'exercici que tingui lloc.





#### 4.8. Cobertures comptables.

L'AGÈNCIA no té cobertures comptables.

#### 4.9. Existències.

L'AGÈNCIA no presta habitualment serveis que puguin ser inventariables o susceptibles de registrar com a existències, i en el cas que esdevinguin, solen ser d'import poc rellevant.

#### 4.10. Actius construïts o adquirits per a altres entitats.

L'AGÈNCIA no té actius construïts o adquirits per a altres entitats.

#### 4.11. Transaccions en moneda estrangera

Les transaccions en moneda distinta de l'euro es registren en el moment del seu reconeixement en euros, aplicant a l'import corresponent el tipus de canvi al comptat existent en la data de l'operació.

Atès que l'AGÈNCIA no realitza de forma habitual i significativa operacions en moneda estrangera, i quan aquestes es produeixen no són en termes quantitius rellevants, sobre la base del principi d'importància relativa, no es practiquen correccions posteriors a les valoracions inicials.

#### 4.12. Ingressos i despeses.

Els ingressos i les despeses es registren pel principi de meritació, i en els casos que sigui pertinent, pel de correlació entre ambdós.

##### *a) Ingressos*

Transferències i subvencions rebudes  
(Veure nota 4.14.)

Com a norma general, els ingressos es registren pel valor raonable de la contraprestació i representen els imports a cobrar pels béns lliurats i els serveis prestats en el curs ordinari de les activitats de l'AGÈNCIA, deduïdes les devolucions, les rebaixes, els descomptes i l'Impost sobre el Valor Afegit, si escau.

L'AGÈNCIA reconeix els ingressos quan l'import d'aquests es pot valorar amb fiabilitat; és probable que els beneficis econòmics futurs vagin a fluir a l'Entitat i es compleixen les condicions específiques per a cadascuna de les activitats tal com es detalla a continuació.

Els ingressos per a la prestació de serveis es reconeixen quan el resultat de la transacció pot ser estimat amb fiabilitat, considerant el grau d'avanç o realització de la prestació a la data dels comptes anuals, o de forma lineal quan el servei es presta durant un període determinat.

Quan no pot ser estimat de forma fiable, els ingressos són reconeguts en la quantia de les despeses reconegudes que es consideren recuperables.

En el cas de multes i sancions es reconeixen quan sorgeix el dret a cobrar-les.

Pressupostàriament, els ingressos i despeses s'incorporen a la liquidació pressupostària en el moment en què es produeix l'acte administratiu de reconeixement dels respectius drets i obligacions

#### **b) Despeses**

Transferències i subvencions atorgades  
(Veure nota 4.14.)

Les despeses de personal i altres despeses de gestió ordinària es reconeixen al compte del resultat en el moment que merita l'obligació, amb independència del moment en què es produeixi el corrent monetari que se'n deriva.



#### **4.13. Provisions i contingències.**

Es reconeix una provisió quan l'AGÈNCIA té una obligació present (legal, contractual o implícita) resultat d'un succés passat que, probablement, implicarà el lliurament d'uns recursos que es poden estimar de forma fiable.

Les provisions es troben valorades pel valor actual dels desemborsaments que s'espera que seran necessaris per liquidar l'obligació, actualitzats a una taxa de descompte equivalent al tipus de deute públic per un venciment anàleg. Els ajustaments en la provisió amb motiu de la seva actualització es reconeixen com una despesa financera a mesura que es van reportant. Quan el seu venciment és inferior o igual a un any i l'efecte financer no és significatiu, no es descompten.

Al tancament de l'exercici, les provisions són objecte de revisió i ajustades, si escau, per a reflectir la millor estimació existent en aquest moment. Quan no són ja pertinents o probables, es procedeix a la seva reversió amb contrapartida al corresponent compte d'ingrés de l'exercici.

Per a la quantificació de les provisions, es recorre a informes interns i, si escau, d'experts externs, i a l'experiència de l'entitat en successos similars, que permetin establir la base de les estimacions de cadascun dels desenllaços possibles, així com del seu efecte financer.

#### **4.14. Transferències i subvencions.**

Transferències i subvencions rebudes

Les subvencions que tinguin caràcter reintegrable es registren com a passius fins que compleixin les condicions per a considerar-se no reintegrables, mentre que les subvencions no reintegrables es registren com a ingressos directament imputats al patrimoni net i es reconeixen com a ingressos sobre una base sistemàtica i racional de forma correlacionada amb les despeses derivades de la subvenció.



A aquests efectes, una subvenció es considera no reintegrable quan existeix un acord individualitzat de concessió de la subvenció i s'han complert totes les condicions establertes per a la seva concessió i no existeixen dubtes raonables de que es cobrarà.

Les activitats desenvolupades per l'AGÈNCIA corresponen, fonamentalment a la prestació de serveis públics en l'àmbit competencial de la Generalitat de Catalunya. Per la prestació de serveis públics, l'AGÈNCIA rep d'aquesta, així com del l'Ajuntament de Barcelona, el finançament pressupostari, el qual es reflecteix a l'epígraf d'ingressos "Transferències i subvencions rebudes" del compte del resultat econòmic-patrimonial.

Aquesta transferència corrent pressupostària està fixada tenint en compte els supòsits d'equilibri pressupostari previstos al Text refós de la Llei Reguladora de les Hisendes Locals.

Les subvencions de caràcter monetari es valoren pel valor raonable de l'import concedit referit al moment del seu reconeixement.

Les subvencions no reintegrables relacionades amb l'adquisició de l'immobilitzat material s'imputen com a ingressos de l'exercici en proporció a l'amortització dels corresponents actius o, en el seu cas, quan es produeixi la venda, correcció valorativa per deteriorament o baixa en el balanç.

D'altra banda, les subvencions no reintegrables relacionades amb despeses específiques es reconeixen en el compte del resultat econòmic-patrimonial en el mateix exercici en què es meriten les corresponents despeses.

#### Transferències i subvencions atorgades

Les transferències i subvencions concedides es comptabilitzen com a despeses en el moment que es tingui constància que s'han complert les condicions establertes per a la seva percepció. En cas que al tancament de l'exercici estigui pendent el compliment d'alguna de les condicions establertes per a la seva percepció, però no existeixin dubtes raonables sobre el seu futur compliment, es dota una provisió pels corresponents imports, amb la finalitat de reflectir la despesa.

En el cas de lliurament d'actius, el reconeixement es produeix en el moment de l'acord o de la formalització del lliurament al beneficiari.

En el cas de deutes assumits d'altres ens, aquests es reconeixen en el moment que entri en vigor l'acord d'assumpció, registrant com a contrapartida el passiu assumit.

#### 4.15. Activitats conjuntes.

L'AGÈNCIA no ha realitzat cap activitat conjunta en l'exercici.

#### 4.16. Actius en estat de venda.

L'AGÈNCIA no té actius en estat de venda.


## 5. IMMOBILITZAT MATERIAL

### 5.1. Moviment de l'exercici

Partida	Saldo a 1.1.2019	(+) Entrades	(-) Baixes	(-) Dotació per amortitzacions	Saldo a 31.12.2019
<b>Construccions</b>	<b>2.102.640,52</b>	<b>60.728,71</b>	-	<b>(-) 49.558,76</b>	<b>2.113.810,47</b>
• Cost	2.490.326,43	60.728,71	-	-	2.551.055,14
• Amortització acumulada	(-) 387.685,91	-	-	(-) 49.558,76	(-) 437.244,67
<b>Altre immobilitzat material</b>	<b>1.402.982,79</b>	<b>159.602,03</b>	-	<b>(-) 537.744,99</b>	<b>1.024.839,83</b>
• Cost	9.795.886,21	159.602,03	-	-	9.955.488,24
• Amortització acumulada	(-) 8.392.903,42	-	-	(-) 537.744,99	(-) 8.930.648,41
<b>TOTAL</b>	<b>3.505.623,31</b>	<b>220.330,74</b>	-	<b>(-) 587.303,75</b>	<b>3.138.650,30</b>

### 5.2. Descripció de l'immobilitzat material.

L'immobilitzat de l'AGÈNCIA està constituït, fonamentalment, per les obres realitzades en les instal·lacions en les què realitza l'activitat i la maquinaria de laboratori necessària per realitzar-la, així com el mobiliari ubicat a les instal·lacions.

Els criteris d'amortització de l'immobilitzat material són els descrits a la nota 4 en l'apartat corresponent.

Les inversions més significatives realitzades durant l'exercici 2019 corresponen a treballs d'adequació a l'edifici seu de l'ASPB, adquisició d'equipament analític al laboratori i a l'adquisició i millores d'equipament informàtic.

Durant l'exercici 2019 no s'ha donat de baixa cap element.

Els elements totalment amortitzats i en ús per l'AGÈNCIA son els següents:

Partida	Saldo a 31.12.2019
<b>Construccions</b>	<b>15.538,12</b>
<b>Altre immobilitzat material:</b>	
- Maquinaria	6.032.519,55
- Instal·lacions tècniques	357.563,34
- Mobiliari	448.783,97
- Equips per al processament d'informació	897.890,10
- Elements de transport	263.112,70
- Utilitatge i altres estris	28.005,19
<b>TOTAL</b>	<b>8.043.412,97</b>



*[Handwritten signature]*  
 9  
*[Handwritten signature]*

## 6. PATRIMONI PÚBLIC DEL SÒL

L'AGÈNCIA no té elements d'aquesta naturalesa.

## 7. INVERSIONS IMMOBILIÀRIES

L'AGÈNCIA no manté inversions immobiliàries.

## 8. IMMOBILITZAT INTANGIBLE

### 8.1 Moviment de l'exercici

Partida	Saldo a 1.1.2019	(+) Entrades	(-) Baixes	(-) Dotació per amortitzacions	Saldo a 31.12.2019
<b>3. Aplicacions informàtiques</b>	<b>141.118,51</b>	<b>10.568,14</b>	<b>-</b>	<b>(-) 56.671,05</b>	<b>95.015,60</b>
• Cost	475.651,79	10.568,14	(-) 40.335,84	-	445.884,09
• Amortització acumulada	(-) 334.533,28	-	40.335,84	(-) 56.671,05	(-) 350.868,49
<b>TOTAL</b>	<b>141.118,51</b>	<b>10.568,14</b>	<b>-</b>	<b>(-) 56.671,05</b>	<b>95.015,60</b>

### 8.2. Descripció de l'immobilitzat intangible.

El mètode de valoració de l'immobilitzat intangible és el de cost, és a dir, de preu d'adquisició o cost de producció, incrementat posteriorment pels desemborsaments posteriors, si escau, i ajustat per l'amortització acumulada i la correcció valorativa per deteriorament que pertoqui.

L'immobilitzat intangible de l'AGÈNCIA està format principalment per les llicències d'ús de programari.

Els criteris d'amortització de l'immobilitzat intangible són els descrits a la nota 4 en l'apartat corresponent.

### 8.3. Informació de l'exercici.

Les altes de l'exercici corresponen, fonamentalment, a l'adquisició de llicències de programari.

Durant l'exercici 2019 s'ha donat de baixa aplicacions informàtiques d'ús que estaven totalment amortitzades per un import de 40.335,84 euros.

En l'exercici 2019, el total d'actius totalment amortitzats i en ús és de 226.433,99 euros.

## 9. ARRENDAMENTS FINANCERS I ALTRES OPERACIONS DE NATURALES A SIMILAR

L'AGÈNCIA no té actius en règim financer.



## 10. ACTIUS FINANCERS

### 10.1. Informació relacionada amb el balanç.

- a) Estat resum de la conciliació entre la classificació dels actius financers del balanç i les categories establertes en la norma de reconeixement i valoració 8a d'Actius financers:

Classes Categories	Actius financers a curt termini			Total
	Inversions en patrimoni	Valors representatius de deute	Altres inversions	
	2019	2019	2019	
Crèdits i partides a cobrar	-	-	33.832,26	33.832,26
<b>Total</b>	-	-	33.832,26	33.832,26

Els actius financers de l'AGÈNCIA a 31 de desembre corresponen a dipòsits constituïts i bestretes al personal.

El saldo dels crèdits per operacions derivades de l'activitat habitual a curt termini (crèdits comercials) no es troben inclosos en la taula. Aquests es registren pel seu valor nominal i quan, d'acord amb la norma de registre i valoració dels actius financers, la seva aplicació no és possible, pel mètode del cost amortitzat.

Entre els crèdits per operacions derivades de l'activitat habitual destaca el saldo de l'epígraf deutors per operacions de gestió, que engloba els següents conceptes:

	Exercici 2019
· Taxes inspeccions sanitàries CF4	110.564,80
· Generalitat de Catalunya - Departament de salut (Nota 29)	3.054.450,53
· Servei Català de la Salut	633.965,57
· Ajuntament de Barcelona (Nota 29)	1.565.197,54
· Comissió Europea	171.824,18
· Altres deutors	1.105.952,07
· Deteriorament de saldos a cobrar	(-) 715.823,73
<b>Total epígraf Deutors i altres comptes a cobrar a curt termini</b>	<b>5.926.130,95</b>

- b) L'AGÈNCIA no ha reclassificat durant l'exercici cap actiu financer que hagi exigint un canvi de valoració, ja sigui de cost o cost amortitzat a valor raonable, o a la inversa.
- c) Durant l'exercici ni a la data de tancament l'AGÈNCIA no ha lliurat o manté actius financers en garantia del pagament de deutes.
- d) L'AGÈNCIA ha realitzat les correccions de valor durant l'exercici 2019 dels actius financers



descrits a la taula de l'apartat a) de la present nota segons el següent detall:

	Saldo a 1.1.2019	Disminució de valor per deteriorament creditici de l'exercici	Reversió del deteriorament creditici en l'exercici	Saldo a 31.12.2019
Deutors i altres comptes a cobrar	612.283,04	263.927,00	(-) 367.467,69	715.823,73

D'acord amb la variació descrita a la taula anterior, els Deutors de dubtós cobrament assoleixen els 896.260,24 euros al tancament de l'exercici. Respecte a l'exercici anterior, aquesta xifra ha augmentat en 283.977,20 euros.

### 10.2. Informació relacionada amb el compte del resultat econòmic-patrimonial.

- a) Els resultats nets obtinguts en l'exercici de les diferents categories d'actius financers han estat:

Els crèdits i partides a cobrar corresponents als actius financers no han donat lloc a la imputació d'ingressos al compte del resultat econòmic-patrimonial.

- b) Ingressos financers calculats per l'aplicació del mètode del tipus d'interès efectiu.

El compte del resultat econòmic-patrimonial de l'exercici no recull ingressos financers calculats d'aquesta manera.

### 10.3. Informació sobre els riscos de tipus de canvi i de tipus d'interès.

- a) Riscos de tipus de canvi.

L'AGÈNCIA no té inversions en moneda diferent de l'euro i, per tant, no té riscos d'aquest tipus.

- b) Riscos de tipus d'interès.

L'AGÈNCIA no manté actius financers valorats a cost amortitzat, de manera que no té riscos d'aquesta naturalesa.

### 10.4. Altra informació.

- a) Caixes i comptes bancaris contractats per l'AGÈNCIA:

L'AGÈNCIA disposa de set comptes corrents a l'entitat de "La Caixa" i un compte amb BBVA, amb el següent detall:

*M*  
*G*  
*AA*



Ordinal	Entitat	Producte	Saldo
2201715223	La Caixa	Compte indexat	1.089.079,01
2201727139	La Caixa	Compte recaptador	2.343,00
2201727252	La Caixa	Compte corrent	341.070,02
2201741187	La Caixa	Compte recaptador	0,00
200614662	BBVA	Compte corrent	885,63
			<b>1.433.377,66</b>

Adicionalment, l'AGÈNCIA manté, en dos compte de formalització, i en un compte de pagaments a justificar un saldo pendent d'aplicar per import de 15.499,51 euros.

b) Política d'inversions:

L'AGÈNCIA no efectua una política de inversions sobre els eventuais excedents que puguin generar-se de la gestió de la tresoreria.

## 11. PASSIUS FINANCERS

### 11.1 Informació relacionada amb el balanç.

Excepte els debits per operacions derivades de l'activitat habitual, l'AGÈNCIA no té passius financers.

Entre els comptes a pagar per operacions habituals destaca el saldo de l'epígraf Creditors per operacions de gestió que engloba els següents conceptes:

	Exercici 2019
AJUNTAMENT BARCELONA (Nota 29)	393.510,74
ASSOCIACIO BENESTAR I DESENVOLUPAME	288.242,56
LOKIMICA SA	128.474,59
INSTITUT GENUS SL	123.441,63
GESTION INTEGRAL DE INSTALACIONES	70.305,36
AGILENT TECHNOLOGIES SPAIN, S.L.	58.015,49
CONSORCI MAR PARC SALUT BCN	50.079,55
CLUSTER BARCELONA. PROMOCIÓ I	49.428,08
FUNDACIO AMBIT PREVENCIO	46.929,06
SEQUOPRO SL	45.943,70
SERVEIS OBRES I MANTENIMENT	44.278,24
MCV, S.A.	33.860,07
TRACTAMENT I SELECCIO RESIDUS	31.508,04
VIDRA FOC SA	27.797,18



VODAFONE ESPAÑA SAU	25.591,74
OPTIMA FACILITY SERVICES SL	23.695,71
SUL COMERCIALIZADORA SL	18.148,79
COLOMBA CONTROL SL	17.908,00
SERVIQUIMIA S.L.	16.886,95
WATERS CROMATOGRÀFIA SA	16.608,64
Resta	529.919,36
<b>Total creditors exercici corrent i ex. Tancats</b>	<b>2.040.573,48</b>
Deutes a curt termini transformables en subvencions	933.691,39
<b>Total deutes a curt termini transformables en subvencions</b>	<b>933.691,39</b>
Remuneracions pendents de pagament	989.500,26
Altres consums periodificables	48.215,97
<b>Total creditors per conceptes periodificats</b>	<b>1.037.716,23</b>
<b>Total epígraf creditors per operacions de gestió</b>	<b>4.011.981,10</b>

El saldo corresponent a Deutes a curt termini transformables en subvencions, 933.691,39 euros, recull les transferències corrents finalistes, que tenen el seu origen en convenis signats amb tercers, que es troben pendents d'aplicació a la data de tancament.

Les remuneracions pendents de pagament inclouen, fonamentalment, les pagues d'abril i juny meritades pel personal de l'AGÈNCIA durant l'exercici 2019.

## 11.2 Avals o altres garanties concedides

Veure nota 23.

## 11.3 Altra informació

### Morositat

En relació al que preveu la Llei 15/2010, de 5 de juliol de mesures de lluita contra la morositat en operacions comercials, i pel que fa a les obligacions dels contractes formalitzats a data 31 de desembre:

	2019	2018
	Dies	Dies
Període mig de pagament a proveïdors	14,82	12,86
Rati de les operacions pagades	17,47	15,34
Rati de les operacions pendents de pagament	8,65	10,88
	Import (euros)	Import (euros)
Total pagaments realitzats	14.079.028,90	14.194.181,10
Total pagaments pendents	810.708,22	1.814.599,75

## 12. COBERTURES COMPTABLES

L'AGÈNCIA no ha realitzat cap cobertura comptable.

## 13. ACTIUS CONSTRUÏTS O ADQUIRITS PER A ALTRES ENTITATS I ALTRES EXISTÈNCIES

El detall dels saldos al tancament de l'exercici i el moviment per naturalesa es detallen a continuació:

	Saldo a 1.1.2019	Entrades	Sortides	Saldo a 31.12.2019
1. Actius constituïts o adquirits per altres entitats				
- Construccions	-	216.907,05	(-) 216.907,05	-
- Instal·lacions tècniques	-	426.712,40	(-) 426.712,40	-
- Equips per a procés d'informació	-	158.616,15	(-) 158.616,15	-
- Aplicacions informàtiques	-	69.107,08	(-) 69.107,08	-
- Altres	-	58.055,28	(-) 58.055,28	-
<b>TOTAL</b>	<b>-</b>	<b>929.397,96</b>	<b>(-) 929.397,96</b>	<b>-</b>

Corresponen al pla d'inversions municipals (PIM) encarregat anualment per l'Ajuntament de Barcelona. Al tancament de l'exercici tots els actius han estat lliurats a l'Ajuntament per mitjà de 8 actes de lliurament. El detall dels projectes realitzats per l'AGÈNCIA amb els recursos del PIM ha estat el següent:

Codi Projecte	Descripció	Exercici 2019
P.01.6034.01	Laboratori de Salut Pública. Reparacions i millores	17.303,62
P.01.6034.02	Laboratori de Salut Pública. Reposició mobiliari tècnic	2.568,83
P.01.6034.03	Laboratori de Salut Pública. Reposició equipament analític	370.390,89
P.05.6084.01	Príncep Astúries 63-65. Adequació dels locals	21.402,12
P.06.6026.01	Edifici Seu ASPB. Reparacions i millores	120.247,59
P.06.6026.03	Edifici Seu ASPB. Mobiliari	25.459,08
P.06.6087.01	Lesseps 8. Adequació del local	19.573,66
P.06.6088.01	Príncep Astúries 50. Adequació del local	19.072,02
P.11.6067.01	Atenció a les drogodependències. Reparacions i millores CAS	6.511,25
P.11.6067.02	Atenció a les drogodependències. Adquisició de busos d'atenció i tractament	15.422,24
P.11.6067.03	Atenció a les drogodependències. CAS HORTA-GUINARDÓ. Adequació del local	37.779,73
P.11.6069.01	Equipament informàtic ASPB. Adquisició i millores	227.723,23
P.11.6070.01	Vigilància ambiental. Renovació i millora d'equips	45.943,70
	<b>TOTAL PROJECTES</b>	<b>929.397,96</b>



#### 14. MONEDA ESTRANGERA

L'AGÈNCIA no té cap element d'actiu o passiu denominat en moneda diferent de l'euro.

#### 15. TRANSFERÈNCIES, SUBVENCIONS I ALTRES INGRESSOS I DESPESES

##### 15.1. Ingressos.

##### 15.1.1. Transferències i subvencions rebudes

- El detall dels imports registrats en l'exercici en concepte de transferències i subvencions rebudes es detallen a continuació:

Institució	Exercici 2019
Ajuntament de Barcelona	19.597.126,75
Generalitat de Catalunya – Departament de Salut	8.368.420,52
Comissió Europea (anul·lació de drets)	(-) 49.509,63
Administració General de l'Estat	197.396,31
Institut Municipals de Mercats de Barcelona	86.177,71
Altres subvencions (net)	(-) 3.751,41
<b>TRANSFERÈNCIES I SUBVENCIONS REBUDES</b>	<b>28.195.860,25</b>

##### a) Ajuntament de Barcelona:

El detall de la quantitat rebuda per aquest concepte es el que s'exposa a continuació:

Descripció	Import
Aportació municipal 2019	17.276.353,23
Aportació extraordinària per compensar el cost per l'aplicació dels increments salarials	752.430,00
Aportació extraordinària per finançar el cost de determinat personal adscrit a l'AGÈNCIA com a conseqüència de la integració dels centres d'atenció primària de l'Institut de Prestacions d'Assistència Mèdica al Personal Municipal (PAMEM) a la xarxa assistencial del CatSalut	299.265,35
Aportació extraordinària 2019 pel pagament dels interessos de l' 1%	299.283,94
Aportacions extraordinàries en concepte d'ampliació de l'horari d'obertura del centre d'atenció sociosanitària Baluard	204.758,97
Aportació extraordinària en concepte d'ampliació d'Educadors	46.929,06
Conveni Accidentalitat de Trànsit 2019	27.534,99
Projecte UIA	259.933,00
Periodificació projectes afectats	343.183,21
Altres aportacions extraordinàries	87.455,00
<b>TOTAL</b>	<b>19.597.126,75</b>





b) Generalitat de Catalunya:

El detall de la quantitat rebuda per aquest concepte es el que s'exposa a continuació:

Descripció	Import
Serveis de Salut Pública	6.376.764,00
Servei en matèria de Drogodependències 2019	843.366,00
Servei en matèria de Drogodependències 2017	843.366,00
Aportació extraordinària personal laboratori	151.688,94
Aportació extraordinària increment salarial	153.235,58
<b>TOTAL</b>	<b>8.368.420,52</b>

Les transferències i subvencions descrites compleixen els requisits de reconeixement i valoració descrits a la nota 4.14.

### 15.1.2. Vendes i prestacions de serveis

- Els ingressos obtinguts per vendes i prestacions de serveis es detallen a continuació classificats en funció dels béns i/o serveis comercialitzats:

	Exercici 2019
Conveni orientació drogues a població en situació de marginalitat extrema	1.855.419,18
Conveni Càncer de Mama	182.331,71
Conveni Salut Laboral	127.419,94
Ingressos anàlisi laboratori	470.221,68
Ingressos per cursos	(-) 4.279,75
<b>TOTAL PRESTACIONS DE SERVEI</b>	<b>2.631.112,76</b>

### 15.1.3. Altres ingressos

- Els ingressos obtinguts per altres conceptes son els que es detallen a continuació:

Descripció	Exercici 2019
Altres ingressos de gestió ordinària	Multes i sancions per inspeccions sanitàries i altres
	165.546,26
<b>TOTAL ALTRES INGRESSOS DE GESTIÓ ORDINARIA</b>	<b>165.546,26</b>



## 15.2. Despeses.

### 15.2.1. Transferències i subvencions concedides

- El detall de les transferències i subvencions concedides en l'exercici es facilita a continuació:

Institució	Exercici 2019
Fundació Institut de Recerca de l'Hospital de la Santa Creu i Sant Pau, conveni per a la gestió compartida del projecte PULSE	121.180,23
Fundació Institut de Recerca de l'Hospital de la Santa Creu i Sant Pau, conveni per a la gestió compartida del projecte PUCS	29.848,30
Fundació Institut de Recerca de l'Hospital de la Santa Creu i Sant Pau, conveni per a la gestió compartida del projecte B-Mincome	125.548,37
Fundació Institut de Recerca de l'Hospital de la Santa Creu i Sant Pau, Anualitats 2018 i 2019. (IIB-St Pau)	10.000,00
Universitat Pompeu Fabra, conveni per al desenvolupament dels programes de formació en salut pública (Màster i Diploma en salut pública)	138.071,96
Universitat Pompeu Fabra i Consorci Parc Mar de Salut, conveni per al desenvolupament d'una unitat docent per a la formació de metges especialistes en medicina preventiva i salut pública	50.079,55
Fundació BCN Formació Professional, projecte beca-empresa	23.499,41
Subvenció BIDÓ ATENEU NOU BARRIS	45.510,00
Johns Hopkins Bloomberg School of Public Health conveni en matèria d'assessoria, consultoria, formació i investigació en salut pública	180.980,75
Becaris	86.715,18
Altres subvencions	12.050,00
<b>TRANSFERÈNCIES CORRENTS</b>	<b>822.116,50</b>

### 15.2.2. Despeses de personal

- Les despeses de personal de l'exercici es detallen a continuació:

	Exercici 2019
Sous i salaris	11.856.164,82
<b>Sous salaris i assimilats</b>	<b>11.856.164,82</b>
Cotitzacions socials de l'ocupador	3.311.547,10
<b>Càrregues socials</b>	<b>3.311.547,10</b>
<b>DESPESES DE PERSONAL</b>	<b>15.167.711,92</b>

El personal es regeix per les condicions establertes a l'acord de condicions de treball per al personal funcionari de l'Ajuntament de Barcelona amb vigència 31 de desembre de 2019.

El nombre mitjà de treballadors en l'exercici 2018 i a 31 de desembre s'ha detallat a la nota 1.6 d'aquesta memòria.



**15.2.3. Altres despeses de gestió ordinària**

- El saldo del present epígraf es detalla a continuació:

	Exercici 2019
<b>Serveis exteriors:</b>	<b>13.634.815,18</b>
Arrendaments i cànon	767.583,79
Reparacions i conservacions	862.555,68
Serveis professionals independents	3.269.782,36
Transports	44.063,66
Primes d'assegurança	11.682,06
Serveis bancaris	569,75
Publicitat, propaganda i relacions públiques	10.289,66
Subministraments	1.482.176,54
Altres serveis	7.186.111,68
<b>Altres tributs</b>	<b>9.124,87</b>
<b>ALTRES DESESPES DE GESTIÓ ORDINARIA</b>	<b>13.643.940,05</b>

a) Arrendaments i cànon:

Inclou principalment el cànon satisfet a l'Ajuntament de Barcelona per l'ús dels immobles destinats a la prestació dels serveis que constitueixen l'objecte de l'AGÈNCIA, el lloguer de les oficines de l'avinguda Príncep d'Astúries nº 63-65 i oficines de la plaça Lesseps nº 8 de Barcelona i altres lloguers de fotocopiadores i altres llicències de caràcter anual.

b) Reparacions i conservacions:

Conté els serveis de manteniment realitzat sobre les instal·lacions de l'AGÈNCIA per tal de garantir el correcte funcionament de les mateixes.

c) Serveis professionals independents:

Inclou principalment els serveis contractats a diferents tercers en concepte de estudis i treballs de desertització, desinsectació i desratització.

d) Subministraments:

Inclou la despesa corrent en subministraments d'aigua, electricitat i gas i altres materials per a laboratori i productes químics necessaris per a la realització de l'activitat objecte de l'AGÈNCIA.

e) Altres serveis:

Inclou despeses en concepte de dietes, missatgeria, el servei de neteja i seguretat i altres contractes de gestió les anualitats dels quals es detallen a la nota 2 de la present memòria.

## 16. PROVISIONS I CONTINGÈNCIES

16.1. L'AGÈNCIA no té cap provisió reconegudes en el passiu del balanç.

16.2. Els passius que tenen la consideració de contingents per a l'Entitat es relacionen a continuació:

L'AGÈNCIA no té cap passiu contingent.

16.3. Els actius que tenen la consideració de contingents per a l'Entitat es relacionen a continuació:

L'AGÈNCIA no té cap actiu contingent.

## 17. INFORMACIÓ SOBRE EL MEDI AMBIENT

L'AGÈNCIA ha registrat les següents obligacions amb càrrec al pressupost de l'exercici que tenen incidència concreta sobre el medi ambient.

	Exercici 2019
Recollida de xeringues en àrees de drogodependències i vacunes	20.852,32
Recollida de residus químics al laboratori	19.793,22
<b>OBLIGACIONS RELACIONADES AMB EL MEDI AMBIENT</b>	<b>40.645,54</b>

## 18. ACTIUS EN ESTAT DE VENDA

L'AGÈNCIA no té cap actiu en estat de venda.

## 19. PRESENTACIÓ PER ACTIVITATS DEL COMPTE DEL RESULTAT ECONÒMIC-PATRIMONIAL

Atès que és opcional, no es desenvolupa.

## 20. OPERACIONS PER ADMINISTRACIÓ DE RECURSOS PER COMPTE D'ALTRES ENS PÚBLICS

L'AGÈNCIA no té operacions per administració de recursos per compte d'altres ens públics.

## 21. OPERACIONS NO PRESSUPOSTÀRIES DE TRESORERIA

A continuació s'informa sobre les operacions no pressupostàries de tresoreria que comprenen aquelles operacions realitzades durant l'exercici que han donat lloc al naixement o extinció de:

- Deutors i creditors que, d'acord amb la normativa vigent per a l'Entitat, no s'hagin d'imputar al seu pressupost, ni en el moment del seu naixement ni en el del seu venciment.



- Partides representatives de cobraments i pagaments pendents d'aplicació definitiva, tant per operacions pressupostàries com no pressupostàries.

### 21.1. Estat de deutors no pressupostaris.

Compte	Concepte		Saldo a 1 de gener	Modificacions saldo inicial	Càrrecs realitzats en l'exercici	Total deutors	Abonaments realitzats en l'exercici	Deutors pendents de cobrament a 31 de desembre
	Codi	Descripció						
440		Deutors per IVA Repercutit	27.628,32	-	84.071,58	111.699,90	75.954,50	35.745,40
<b>Total compte 440</b>			<b>27.628,32</b>	<b>-</b>	<b>84.071,58</b>	<b>111.699,90</b>	<b>75.954,50</b>	<b>35.745,40</b>
449		Altres deutors no pressupostaris	-	-	205,83	205,83	-	205,83
<b>Total compte 449</b>			<b>-</b>	<b>-</b>	<b>205,83</b>	<b>205,83</b>	<b>-</b>	<b>205,83</b>
566		Dipòsits constituïts	6.234,50	-	14.940,00	21.174,50	-	21.174,50
<b>Total compte 566</b>			<b>6.234,50</b>	<b>-</b>	<b>14.940,00</b>	<b>21.174,50</b>	<b>-</b>	<b>21.174,50</b>
<b>Total altres deutors no pressupostaris</b>			<b>33.862,82</b>	<b>-</b>	<b>99.217,41</b>	<b>133.080,23</b>	<b>75.954,50</b>	<b>57.125,73</b>

### 21.2. Estat de creditors no pressupostaris.

Compte	Concepte		Saldo a 1 de gener	Abonaments realitzats en l'exercici	Total creditors	Càrrecs realitzats en l'exercici	Creditors pendents de cobrament a 31 de desembre
	Codi	Descripció					
419.00		Retencions judicials al personal	(-) 22.212,51	26.883,49	4.761,98	24.750,31	(-) 20.079,33
419.01		Ingressos duplicats o excessius	(-) 1.332,88	173.525,66	172.192,78	194.855,21	(-) 22.662,43
<b>Total compte 419</b>			<b>(-) 23.545,39</b>	<b>200.409,15</b>	<b>176.954,76</b>	<b>219.605,52</b>	<b>(-) 42.741,76</b>
561		Caixa de dipòsits municipals	(-) 38.164,66	5.739,03	(-) 32.425,63	16.193,34	(-) 48.618,97
<b>Total compte 561</b>			<b>(-) 38.164,66</b>	<b>5.739,03</b>	<b>(-) 32.425,63</b>	<b>16.193,34</b>	<b>(-) 48.618,97</b>
475.00		HP, creditora per IVA	(-) 26.140,48	84.678,55	58.538,07	84.071,58	(-) 25.533,51
475.10		Retencions IRPF personal	(-) 332.143,23	2.363.390,71	2.031.247,48	2.327.220,69	(-) 295.973,21
475.118		Retencions becaris	(-) 185,07	11.118,13	10.933,06	11.482,90	(-) 549,84
475.180		Retencions lloguers (19%)	(-) 5.807,28	22.157,69	16.350,41	21.851,50	(-) 5.501,09
475.181		Retencions cursos i conferències	-	612,48	612,48	1.329,88	(-) 717,40
475.183		Retencions professionals	(-) 1.590,90	24.482,85	22.891,95	27.614,53	(-) 4.722,58
475.185		Ret. Profes. nous establiments	(-) 486,07	767,44	281,37	281,37	-
475.99		Altres retencions	-	1.696,04	1.696,04	1.696,04	-
<b>Total compte 475</b>			<b>(-) 366.353,03</b>	<b>2.508.903,89</b>	<b>2.142.550,86</b>	<b>2.475.548,49</b>	<b>(-) 332.997,63</b>
476		Seguretat Social Creditora	(-) 323.955,22	3.936.077,51	3.612.122,29	3.945.633,37	(-) 333.511,08
<b>Total compte 476</b>			<b>(-) 323.955,22</b>	<b>3.936.077,51</b>	<b>3.612.122,29</b>	<b>3.945.633,37</b>	<b>(-) 333.511,08</b>
<b>Total altres creditors no pressupostaris</b>			<b>(-) 752.018,30</b>	<b>6.651.129,58</b>	<b>5.899.202,28</b>	<b>6.656.980,72</b>	<b>(-) 757.869,44</b>



### 21.3. Estat de partides pendents d'aplicació.

Pagaments pendents d'aplicació

Compte	Concepte		Pagaments pendents d'aplicació a 1 de gener	Modificacions saldo inicial	Pagaments realitzats en l'exercici	Total pagaments pendents d'aplicació	Pagaments aplicats en l'exercici	Pagaments pendents d'aplicació a 31 de desembre
	Codi	Descripció						
554		Cobraments pendents de formalització	(-) 396,80	-	30.096.941,48	30.096.544,68	30.096.941,48	(-) 396,80
<b>Total compte 554</b>			(-) 396,80	-	<b>30.096.941,48</b>	<b>30.096.544,68</b>	<b>30.096.941,48</b>	(-) 396,80
<b>Total cobraments pendents d'aplicació</b>			(-) 396,80	-	<b>30.096.941,48</b>	<b>30.096.544,68</b>	<b>30.096.941,48</b>	(-) 396,80

### 22. CONTRACTACIÓ ADMINISTRATIVA. PROCEDIMENTS D'ADJUDICACIÓ

A continuació es detallen els imports agregats de les contractacions administratives realitzades en l'exercici en funció del seu procediment d'adjudicació.





## 23. VALORS REBUTS EN DIPÒSIT

El detall dels conceptes mitjançant els quals es registren comptablement els valors rebuts en dipòsit, entre els quals s'inclouen els avals i les assegurances de caució rebuts, és el següent:

Data constitució	Adj. Ppal	Cognom/Raó Social	Saldo
07.01.2015	143000845	ASSOCIACIO BENESTAR I DESENVOLUPAME	1.589,10
04.12.2012	143000736	INSTITUT GENUS SL	82.000,00
04.12.2012	143000736	INSTITUT GENUS SL	33.200,00
04.12.2012	143000736	INSTITUT GENUS SL	112.000,00
11.12.2012	143000868	FUNDACIO AMBIT PREVENCIO	76.570,00
11.12.2012	143000845	ASSOCIACIO BENESTAR I DESENVOLUPAME	62.147,69
11.12.2012	143000845	ASSOCIACIO BENESTAR I DESENVOLUPAME	102.620,86
11.12.2012	143000845	ASSOCIACIO BENESTAR I DESENVOLUPAME	34.567,63
20.11.2012	143000679	VERBLAU SA	569,84
05.05.2015	143001082	VALORIZA FACILITIES, S.A.U.	4.486,72
23.12.2015	143000736	INSTITUT GENUS SL	69.060,00
09.08.2016	143001736	OPTIMA FACILITY SERVICES SL	22.027,66
29.09.2016	143001763	CLUSTER BARCELONA. PROMOCIÓ I	118.627,40
27.12.2016	143000627	LOKIMICA SA	101.431,15
29.12.2016	143001048	AGILENT TECHNOLOGIES SPAIN, S.L.	4.574,04
16.01.2017	143000667	SGS TECNOS SA	3.060,00
25.01.2017	143000627	LOKIMICA SA	24.356,70
30.01.2017	143001124	MC SPA SOCIEDAD DE PREVENCIÓN, S.L.	1.980,88
24.02.2017	143000845	ASSOCIACIO BENESTAR I DESENVOLUPAME	15.887,20
25.04.2017	143000664	MERCK CHEMICALS AND LIFE SCIENCE S.	1.503,95
17.05.2017	143002043	GESTION INTEGRAL DE INSTALACIONES	11.402,60
14.07.2017	143000868	FUNDACIO AMBIT PREVENCIO	22.917,66
20.07.2017	143002113	TECNOVE SL	8.975,00
31.08.2017	143000627	LOKIMICA SA	12.006,69
19.10.2017	143001159	CIA ESPAÑOLA SEGUR REAS CREDITO CAU	1.650,00
10.11.2017	143000845	ASSOCIACIO BENESTAR I DESENVOLUPAME	118.770,25
09.02.2018	143001048	AGILENT TECHNOLOGIES SPAIN, S.L.	4.140,56
23.02.2018	143001393	UTE LOKIMICA COLOMBA	3.400,00
26.02.2018	143002388	TECNOLOGIA MEDIO AMBIENTE	2.585,00
29.06.2018	143000845	ASSOCIACIO BENESTAR I DESENVOLUPAME	13.332,70
19.07.2018	143002388	TECNOLOGIA MEDIO AMBIENTE	979
03.08.2018	143000627	LOKIMICA SA	787,5
09.08.2018	143001048	AGILENT TECHNOLOGIES SPAIN, S.L.	5.784,54
31.10.2018	143000845	ASSOCIACIO BENESTAR I DESENVOLUPAME	2.815,26
09.11.2018	143002043	GESTION INTEGRAL DE INSTALACIONES	2.280,52
22.11.2018	143000860	ASSOCIACIO CEPES	6.446,40
31.12.2018	143000845	ASSOCIACIO BENESTAR I DESENVOLUPAME	6.172,70

Tipus de contracte	Procediment obert			Procediment restringit			Procediment ne	
	Multiplic. Criteris	Únic criteri	Total	Multiplic. Criteris	Únic criteri	Total	Amb publicitat	Sense publicitat
·D'obres	-	-	-	-	-	-	-	-
·De subministraments	-	718.230,24	718.230,24					504.019,49
·Patrimonials	-	-	-	-	-	-	-	-
·De gestió de serveis públics	-	-	-	-	-	-	-	-
·De serveis	-	782.957,60	782.957,60	-	-	-	-	269.828,29
·De concessió d'obra pública	-	-	-	-	-	-	-	-
·De col·laboració entre el sector públic i privat	-	-	-	-	-	-	-	-
·De caràcter administratiu especial	-	-	-	-	-	-	-	-
·Altres	-	-	-	-	-	-	-	-
<b>TOTAL</b>	-	<b>1.501.187,84</b>	<b>1.501.187,84</b>	-	-	-	-	<b>773.847,78</b>





08/01/2019	G59435180	ASSOCIACIO BENESTAR I DESENVOLUPAME	7.800,39
30/01/2019	A60631835	WATERS CROMATOGRAFIA SA	2.862,79
01/02/2019	U66592916	UTE LOKIMICA COLOMBA	1.625,03
01/02/2019	B60124831	OPTIMA FACILITY SERVICES SL	1.410,86
01/02/2019	A03063963	LOKIMICA SA	1.050,00
01/02/2019	A03063963	LOKIMICA SA	50.715,58
26/03/2019	B28954170	THERMO FISHER SCIENTIFIC, S.L.U.	8.509,77
28/06/2019	G59435180	ASSOCIACIO BENESTAR I DESENVOLUPAME	3.368,54
26/07/2019	B88334131	METROHM HISPANIA SL	2.768,50
09/10/2019	36982973P	MARTINEZ DOMENECH ENRIQUE R.	2.463,17
10/10/2019	B62257613	BETWEEN TECHNOLOGY, S.L.	2.340,00
15/10/2019	B86415601	SEQUOPRO SL	1.898,50
06/11/2019	A03063963	LOKIMICA SA	16.237,80
13/11/2019	A60744216	SERVEIS INTEGRALS DE MANTENIMENT RU	24.652,64
14/11/2019	A08795544	MCV, S.A.	2.118,43
19/11/2019	A60631835	WATERS CROMATOGRAFIA SA	2.905,00
20/11/2019	B28954170	THERMO FISHER SCIENTIFIC, S.L.U.	3.410,70
21/11/2019	B61124376	ITGLOBAL SL	1.620,37
21/11/2019	B61124376	ITGLOBAL SL	647,56
12/12/2019	B86907128	AGILENT TECHNOLOGIES SPAIN, S.L.	4.972,97
17/12/2019	B79184115	MERCK LIFE SCIENCE SLU. (antic) SI	1.387,25

**1.241.473,05**

## 24. INFORMACIÓ PRESSUPOSTÀRIA

### 24.1. Exercici corrent.

#### 1) Pressupost de despeses

##### a) Modificacions de crèdit



Econòmic	Text Econòmic	AMPLIACIONS	TRANSFERÈNCIES (+)	INCorp. ROMANENTS	GENER. INGRESSOS	TOTAL MODIF.	SUPLEMENT S CRED.	TRANSFERÈNCIES (-)
1	DESPESES DE PERSONAL	173.666,75	162.332,04	423.838,39	450.954,29	907.721,43	0,00	303.070,04
2	DESPESES EN BENS CORRENTS	58.391,25	947.701,34	498.908,69	114.299,95	1.385.605,10	763.575,83	997.271,96
3	DESPESES FINANCERES	0,00	0,00	0,00	299.283,46	299.283,46	0,00	0,00
4	TRANSFERÈNCIES CORRENTS	43.875,00	136.980,66	466.850,33	0,00	586.033,95	0,00	61.672,04
6	INVERSIONS REALS	0,00	218.769,53	17.448,30	938.943,09	1.129.417,32	58.025,93	103.769,53
		<b>275.933,00</b>	<b>1.465.783,57</b>	<b>1.407.045,71</b>	<b>1.803.480,79</b>	<b>4.308.061,26</b>	<b>821.601,76</b>	<b>1.465.783,57</b>

##### b) Romanents de crèdit

No existeixen romanents de crèdit incorporables a data 31 de desembre de 2019.

*[Handwritten signature and initials]*

c) Creditors per operacions pendents d'aplicar al Pressupost.

No aplica per aquest exercici.

2) Pressupost d'ingressos

a) Procés de gestió

a.1) Drets anul·lats:

Econòmic	Text Econòmic	ANUL. DE LÍQUID.	DEVOL. INGRESSOS	TOTAL ANUL·LACIONS
31907	TAXA REGISTRE I AUTORITZACIONS	0,00	2.188,40	2.188,40
34904	PREUS PUBLICS ANALISI LABORATORI	21.471,60	0,00	21.471,60
36100	VENDES DE BÉNS I SERVEIS: SCS	5.002,78	234.577,34	239.580,12
39190	MULTES	0,00	182,52	182,52
40000	TRANSF.CORRENTS DE L'ADM.GRAL.DE L'AJ	1.000,00	0,00	1.000,00
42090	DE L'ADM.GRAL.DE L'ESTAT	0,00	66.987,19	66.987,19
		<b>27.474,38</b>	<b>303.935,45</b>	<b>331.409,83</b>

a.2) Drets cancel·lats:

Durant l'exercici 2019 no s'ha cancel·lat cap dret de l'exercici corrent.

3) Recaptació neta

Econòmic	Text Econòmic	RECAPTACIÓ TOTAL	DEVOL. INGRESSOS	RECAPTACIÓ NETA
31903	TAXA CONTROL SANITARI (CARNS F)	118.531,64	0,00	118.531,64
31905	TAXA EMISSIO CERTIFICATS SANITARIS	5.034,35	0,00	5.034,35
31907	TAXA REGISTRE I AUTORITZACIONS	37.101,66	2.188,40	34.913,26
34904	PREUS PUBLICS ANALISI LABORATORI	355.406,08	0,00	355.406,08
34906	PREUS PUBLICS CURSOS	3.102,98	0,00	3.102,98
36100	VENDES DE BÉNS I SERVEIS: SCS	1.832.376,90	234.577,34	1.597.799,56
39190	MULTES	26.826,60	182,52	26.644,08
39900	ALTRES INGRESSOS DIVERSOS	851,18	0,00	851,18
40000	TRANSF.CORRENTS DE L'ADM.GRAL.DE L'AJ	18.498.392,76	0,00	18.498.392,76
41000	D'OOAA DE L'AJUNTAMENT	86.177,71	0,00	86.177,71
42090	DE L'ADM.GRAL.DE L'ESTAT	240.203,11	66.987,19	173.215,92
45060	DE CONVENIS SUBSCRITS AMB LA CCAA	5.313.970,00	0,00	5.313.970,00
46700	DE CONSORCIS	2.164,00	0,00	2.164,00
49700	ALTR.TRANSFER. DE LA UE	8.800,00	0,00	8.800,00
70000	TRANSF.DE CAP.DEL'ADM.GRAL.DE L'AJ	119.751,20	0,00	119.751,20
		<b>26.648.690,17</b>	<b>303.935,45</b>	<b>26.344.754,72</b>





b) Devolucions d'ingressos

Econòmic	Text Econòmic	PENDENT AL 1-1	REC. EN L'EXERCICI	TOTAL DEVOL. REC.	PAGADES EN EXERC.	PENDENT ACTUAL
31907	TAXA REGISTRE I AUTORITZACIONS	0,00	2.373,50	2.373,50	2.188,40	185,10
36100	VENDES DE BÉNS I SERVEIS: SCS	234.577,34	0,00	234.577,34	234.577,34	0,00
39190	MULTES	0,00	182,52	182,52	182,52	0,00
		234.577,34	2.556,02	237.133,36	236.948,26	185,10
42090	DE L'ADM.GRAL.DE L'ESTAT	0,00	66.987,19	66.987,19	66.987,19	0,00
49700	ALTR.TRANSFER. DE LA UE	52,02	0,00	52,02	0,00	52,02
		52,02	66.987,19	67.039,21	66.987,19	52,02
		234.629,36	69.543,21	304.172,57	303.935,45	237,12

24.2. Exercicis tancats.

1) Pressupost de despeses. Obligacions de pressupostos tancats.

Econòmic	Text Econòmic	OBL.REC. AL 1.1	MODIF. I ANUL.	TOTAL OBL. REC.	PAGAM. REALITZATS	OBL. PENDENT PAG.
20200	Arrend edificis	9.694,89	0,00	9.694,89	9.694,89	0,00
20600	ARR.EQUIPS PROCES INFORMACI	3.446,73	0,00	3.446,73	3.446,73	0,00
20900	CÀNONS	195.480,82	0,00	195.480,82	0,00	195.480,82
21200	MANTENIMENT EDIFICIS I AL	45.745,25	0,00	45.745,25	45.745,25	0,00
21300	MANTENIMENT MAQUINÀRIA, I	28.019,12	0,00	28.019,12	28.019,12	0,00
21400	MANTENIMENT MATERIAL TRANSPORT	2.663,09	0,00	2.663,09	2.663,09	0,00
21500	MANTENIMENT MOBILIARI	969,21	0,00	969,21	969,21	0,00
21600	MANTENIMENT EQUIPS I SOFT	13.748,32	0,00	13.748,32	13.748,32	0,00
22000	MATERIAL D'OFICINA NO INVENTAR	2.478,36	0,00	2.478,36	2.478,36	0,00
22001	PREMSA,REVISTES,LLIBRES I	2.150,95	0,00	2.150,95	2.150,95	0,00
22002	MATERIAL INFORMATIC NO INVENTAR	180,29	0,00	180,29	180,29	0,00
22100	ENERGIA ELÈCTRICA	70.546,53	0,00	70.546,53	70.546,53	0,00
22103	COMBUSTIBLES I CARBURANTS	183,23	0,00	183,23	183,23	0,00
22104	VESTUARI	1.803,65	0,00	1.803,65	1.803,65	0,00
22106	PRODUCTES FARMACEUTICS	10.876,46	0,00	10.876,46	10.876,46	0,00
22190	MEDIS DE CULTIU	8.406,50	0,00	8.406,50	8.406,50	0,00
22191	PRODUCTES QUÍMICS (REACTIUS)	19.306,75	0,00	19.306,75	19.306,75	0,00
22192	SUBMINISTRAMENT GASOS	6.923,96	0,00	6.923,96	6.923,96	0,00
22199	ALTR.SUBMINISTRAMENTS (MAT.FUNGI	71.875,17	0,00	71.875,17	71.875,17	0,00
22200	SERVEIS DE TELECOMUNICACIONS	1.288,65	0,00	1.288,65	1.288,65	0,00
22201	COMUNICACIONS POSTALS	3.653,35	0,00	3.653,35	3.653,35	0,00
22203	COMUNICACIONS INFORMÀTIQU	9.500,92	0,00	9.500,92	9.500,92	0,00
22300	TRANSPORTS	19.320,18	0,00	19.320,18	19.320,18	0,00
22604	DESPESES JURÍDIQUES	1.996,50	0,00	1.996,50	1.996,50	0,00
22606	REUNIONS, CONFERÈNCIES I	7.369,91	0,00	7.369,91	7.369,91	0,00
22607	FORMACIÓ I PROMOCIÓ	15.895,00	0,00	15.895,00	15.895,00	0,00
22699	ALTRES DESPESES DIVERSES	8.736,03	0,00	8.736,03	8.731,03	5,00
22700	SERVEIS DE NETEJA	23.695,71	0,00	23.695,71	23.695,71	0,00



22701	SEGURETAT	7.249,58	0,00	7.249,58	7.249,58	0,00
22704	CUSTODIA, DIPOSITS I MAGATZEMS	1.132,56	0,00	1.132,56	1.132,56	0,00
22706	ESTUDIS I TREBALLS TECNICS	677.877,13	0,00	677.877,13	677.877,13	0,00
22710	RECOLLIDA DE RESIDUS	5.213,08	0,00	5.213,08	5.213,08	0,00
22799	ALTRES TREBALLS	522.359,91	0,00	522.359,91	522.359,91	0,00
23110	LOCOMOCIÓ DEL PERSONAL DIRECTIU	212,62	0,00	212,62	212,62	0,00
23120	LOCOMOCIÓ DEL PERSONAL NODIRECT	100,90	0,00	100,90	100,90	0,00
24000	DESPESES D'IMPRESA	14.498,44	0,00	14.498,44	12.144,83	2.353,61
		1.814.599,75	0,00	1.814.599,75	1.616.760,32	197.839,43
48900	ENTITATS SENSE AFANY DE LUCRE	177.336,72	0,00	177.336,72	177.336,72	0,00
		177.336,72	0,00	177.336,72	177.336,72	0,00
62200	EDIFICIS I ALTRES CONSTRUCCIONS	68.080,29	0,00	68.080,29	68.080,29	0,00
62300	MAQUINARIA	65.425,69	0,00	65.425,69	65.425,69	0,00
62310	INSTAL·LACIONS TÈCNiques	8.023,89	0,00	8.023,89	8.023,89	0,00
62320	UTILLATGE I ALTRES ESTRIS	6.826,58	0,00	6.826,58	6.826,58	0,00
62400	ELEMENTS DE TRANSPORT	35.089,07	0,00	35.089,07	35.089,07	0,00
62500	MOBILIARI	12.860,12	0,00	12.860,12	12.860,12	0,00
62600	EQUIPS PER PROCESSOS INFORMACIO	79.698,50	0,00	79.698,50	79.698,50	0,00
64100	APLICACIONS INFORMATIQUES	33.922,65	0,00	33.922,65	33.922,65	0,00
		309.926,79	0,00	309.926,79	309.926,79	0,00
		2.301.863,26	0,00	2.301.863,26	2.104.023,83	197.839,43

2) Drets a cobrar de pressupostos tancats:

Econ	Text Econòmic	PREV. INICIAL	PREV. DEFINITIVA	DRETS RECONEGUTS	DRETS LIQUIDATS	DRETS ANUL./ CANC.	RECAPTAT LIQUIDAT	PENDENT COBRAR
31007		68,66	68,66	68,66	68,66	0,00	0,00	68,66
31008		269,58	269,58	269,58	269,58	0,00	0,00	269,58
31907	TAXA REGISTRE I AUTORITZACIONS	2.276,31	2.276,31	2.276,31	2.276,31	0,00	59,30	2.217,01
31908	TAXA D'INSPECCIO SANITARIA	149.809,95	149.809,95	149.809,95	149.809,95	0,00	43.886,15	105.923,80
34904	ANALISI LABOR. PREUS PUBLICS	177.983,53	177.983,53	177.983,53	177.983,53	0,00	71.705,01	106.278,52
36100	VENDES DE BENS I SERVEIS: SCS	400.452,87	400.452,87	400.452,87	400.452,87	0,00	399.359,44	1.093,43
39100		80.526,48	80.526,48	80.526,48	80.526,48	0,00	150,82	80.375,66
39190	MULTES	531.297,94	531.297,94	531.297,94	531.297,94	0,00	93.870,33	437.427,61
		1.342.685,32	1.342.685,32	1.342.685,32	1.342.685,32	0,00	609.031,05	733.654,27
40000	T.C. DE L'ADM.GRAL.DE L'AJ	250.936,99	250.936,99	250.936,99	250.936,99	0,00	250.936,99	0,00
45060	T.C. CONV.SUBSCRITS AMB LA CCAA	1.906.160,00	1.906.160,00	1.906.160,00	1.906.160,00	0,00	1.906.160,00	0,00
49700	ALTR.TRANSFER. DE LA UE	408.435,47	408.435,47	408.435,47	343.679,96	64.755,51	171.855,78	171.824,18
		2.565.532,46	2.565.532,46	2.565.532,46	2.500.776,95	64.755,51	2.328.952,77	171.824,18
70000	T. CAP.DE L'ADM.GRAL.DE L'AJ	432.301,30	432.301,30	432.301,30	432.301,30	0,00	432.301,30	0,00
		432.301,30	432.301,30	432.301,30	432.301,30	0,00	432.301,30	0,00
		4.340.519,08	4.340.519,08	4.340.519,08	4.275.763,57	64.755,51	3.370.285,12	905.478,45

a) Drets pendents de cobrament totals

a1) Drets anul·lats:

Econòmic	Text Econòmic	ANUL. DE LÍQUID.	DEVOL. INGRESSOS	TOTAL ANUL·LACIONS
49700	ALTRES TRANSF. DE L'UE	64.755,51	-	64.755,51
		64.755,51	-	64.755,51

a2) Drets cancel·lats:

En l'exercici 2019 no s'han cancel·lat drets.

3) Variació de resultats pressupostaris d'exercicis anteriors.

Conceptes	Total Variació Drets	Total Variació Obligacions	Exercicis anteriors
A. Operacions corrents	(-) 64.755,51	0,00	(-) 64.755,51
B. Altres operacions no financeres	-	-	-
1. Total Operacions no financeres	(-) 64.755,51	0,00	(-) 64.755,51
2. Actius financers	-	-	-
3. Passius financers	-	-	-

24.3. Exercicis posteriors.

1) Compromisos de despesa amb càrrec a pressupostos d'exercicis posteriors.



AGEN. SALUT PÚBLICA BARNA		COMPROMISOS AMB CÀRREC A PRESSUPOSTOS D'EXERCICIS FUTURS			DATA: 02.06.2020	
		EXERCICI: 2020 MES: 12			FOLL: 1	
COMPROMISOS DE DESPESA					PROGRAMA: ZEF10041	
Econ5	EXERCICI 2021	EXERCICI 2022	Econ1	EXERCICI 2023	EXERCICI 2024	Org Prog EXERC. SUCCESSIUS
* 20200	ARRENDAMENTS EDIFICIS I A 10.648,00	0,00	2	DESPESES EN BENS CORRENTS 0,00	0,00	0,00
* 21200	MANTENIMENT EDIFICIS I AL 298.296,89	0,00	2	DESPESES EN BENS CORRENTS 0,00	0,00	0,00
* 22106	PRODUCTES FARMACEUTICS 114.000,00	0,00	2	DESPESES EN BENS CORRENTS 0,00	0,00	0,00
* 22192	SUBMINISTRAMENT GASOS 103.688,53	0,00	2	DESPESES EN BENS CORRENTS 0,00	0,00	0,00
* 22706	ESTUDIS I TREBALLS TECNICS 607.475,94	0,00	2	DESPESES EN BENS CORRENTS 0,00	0,00	0,00
* 22710	RECOLLIDA DE RESIDUS 10.201,19	0,00	2	DESPESES EN BENS CORRENTS 0,00	0,00	0,00
** Total	1.144.310,55	0,00	2	DESPESES EN BENS CORRENTS 0,00	0,00	0,00
* 48200	TRANSFERENCIES CORRENTS A John Hopkins Unive 202.178,00	101.089,00	4	TRANSFERENCIES CORRENTS 0,00	0,00	0,00
* 48302	TRANSFERENCIES CORRENTS A LA UNIVERSITAT DE 1.510,66	1.540,87	4	TRANSFERENCIES CORRENTS 0,00	0,00	0,00
** Total	203.688,66	102.629,87	4	TRANSFERENCIES CORRENTS 0,00	0,00	0,00
*** TOTALS	1.347.999,21	102.629,87		0,00	0,00	0,00

2) Compromisos d'ingrés amb càrrec a pressupostos d'exercicis posterior.

L'AGÈNCIA no té compromisos d'ingrés amb càrrec a pressupostos d'exercicis posterior.

#### 24.4. Despeses amb finançament afectat.

En el següent quadre s'informa per a cada despesa amb finançament afectat de les desviacions de finançament per agent, tant de l'exercici com acumulades.

	PROJECTES AFECTATS (ASPB)	Drets Reconeixuts (R1)	Devolucions (-ODI)	Overheads	Modificació de Crèdit	Total Pressupost	Autoritzat	Disposat	Obligat	DR - OR
	<b>2019</b>	445.380,60	-52,02	34.391,25	-67.331,38	1.819.434,16	725.651,11	725.651,11	725.651,11	-566.257,40
<b>CODI</b>										
S.014.10002	Superilles i Zones de Baixes Emissions					243.402,34	92.996,48	92.996,48	92.996,48	-92.996,48
S.014.73001	Avaluació Pobresa Energètica					200.400,09	5.992,44	5.992,44	5.992,44	-5.992,44
S.014.73002	Pla de Salut Mental de Barcelona					64.544,05	64.065,39	64.065,39	64.065,39	-64.065,39
S.014.74000	Condicions Ocupació Sectors Vulnerables					117.982,63	54.580,53	54.580,53	54.580,53	-54.580,53
S.014.90000	Implementació Projectes Innovació Social B_Mincome					231.656,67	125.548,37	125.548,37	125.548,37	-125.548,37
S.014.27816	PULSE					171.887,71	123.868,47	123.868,47	123.868,47	-123.868,47
S.014.30010	De marcha sin tropiezos	240.203,11				240.203,11	39.897,71	39.897,71	39.897,71	-132.437,00
S.014.33485	SAFETYCUBE	-18.000,00	-52,02			43.789,64	43.789,64	43.789,64	43.789,64	-61.789,64
S.014.40002	PUCS					32.853,18	29.848,30	29.848,30	29.848,30	-29.848,30
S.014.43398	EURO-HEALTHY					73.787,77	38.421,04	38.421,04	38.421,04	-38.421,04
S.014.71190	All@Once	11.000,00				11.000,00	3.175,00	3.175,00	3.175,00	7.825,00
S.014.81040	TackSHS	-46755,51			-32.940,13	109.463,33	44.283,39	44.283,39	44.283,39	-44.283,39
S.014.81600	IA-EE					19.530,64	417,19	417,19	417,19	-417,19
S.014.83264	UIA: Escoles i Canvi Climàtica	258.933,00		34.391,25	-34.391,25	224.541,75	58.767,16	58.767,16	58.767,16	200.165,84



*[Handwritten signatures and initials in blue ink]*



## 24.5. Romanent de tresoreria.

Components	2019	2018
1. (+) Fons líquids	<b>1.448.922,42</b>	<b>3.067.371,89</b>
2. (+) Drets pendents de cobrament	<b>6.272.606,64</b>	<b>4.374.381,90</b>
(+) del Pressupost corrent	5.075.425,12	3.379.720,35
(+) de Pressuposts tancats	1.140.055,79	960.798,73
(+) d'operacions no pressupostàries	57.125,73	33.862,82
3. (-) Obligacions pendents de pagament	<b>(-) 2.789.662,36</b>	<b>(-) 3.045.338,12</b>
(+) del Pressupost corrent	(-) 1.842.496,93	(-)2.301.863,26
(+) de Pressuposts tancats	(-) 197.839,43	8.543,44
(+) d'operacions no pressupostàries	(-) 757.869,44	(-)752.018,30
4. (+) Partides pendents d'aplicació	<b>(-) 396,80</b>	<b>(-) 396,80</b>
(-) cobraments realitzats pendents d'aplicació definitiva	396,80	396,80
(+) pagaments realitzats pendents d'aplicació definitiva	-	-
I. Romanent de tresoreria total (1 + 2 - 3 + 4)	<b>4.922.996,46</b>	<b>4.396.018,87</b>
II. Saldos de cobrament dubtós	(-) 715.823,73	(-)612.283,04
III. Excés de finançament afectat	(-) 933.691,39	(-)1.407.045,71
IV. Romanent de tresoreria per a despeses generals (I-II-III)	<b>3.273.481,34</b>	<b>2.376.690,12</b>







## 25. INDICADORS FINANCERS, PATRIMONIALS I PRESSUPOSTARIS

### a) Indicadors financers i patrimonials

- 1) LIQUIDITAT IMMEDIATA: Reflecteix el percentatge de deutes pressupostaris no pressupostaris que es poden atendre amb la liquiditat immediatament disponible.

$$\frac{\text{Fons líquids}}{\text{Passiu corrent}} = \frac{1.448.877,17}{4.761.703,90} = 30,43\%$$

Fons líquids: efectiu i altres actius líquids equivalents.

- 2) LIQUIDITAT A CURT TERMINI: Reflecteix la capacitat que té l'entitat per atendre a curt termini les seves obligacions pendents de pagament.

$$\frac{\text{Fons líquids + Drets pendents de cobrament}}{\text{Passiu corrent}} = \frac{7.410.957,75}{4.761.703,90} = 155,63\%$$

- 3) LIQUIDITAT GENERAL: Reflecteix en quina mesura tots els elements patrimonials que componen l'actiu corrent cobreixen el passiu corrent.

$$\frac{\text{Actiu corrent}}{\text{Passiu corrent}} = \frac{7.444.790,01}{4.761.703,90} = 156,35\%$$

- 4) ENDEUTAMENT PER HABITANT: En les entitats territorials i els seus organismes autònoms, aquest índex distribueix el deute total de l'entitat entre el nombre d'habitants.

$$\frac{\text{Passiu no corrent + passiu corrent}}{\text{Nombre d'habitants}} = \frac{4.761.703,90}{1.636.762} = 290,92\%$$

- 5) ENDEUTAMENT: Representa la relació entre la totalitat del passiu exigible (corrent i no corrent) respecte al patrimoni net més el passiu total de l'entitat.

$$\frac{\text{Passiu corrent + Passiu no corrent}}{\text{Passiu corrent + Passiu no corrent + Patrimoni net}} = \frac{4.761.703,90}{10.678.455,91} = 44,59\%$$

- 6) FLUX DE CAIXA: Reflecteix en quina mesura els fluxos nets de gestió de caixa cobreixen el passiu de l'entitat.

$$\frac{\text{Passiu no corrent}}{\text{Fluxos nets de gestió}} + \frac{\text{Passiu corrent}}{\text{Fluxos nets de gestió}} = \frac{-}{-1.015.695,14} + \frac{4.761.703,90}{-1.015.695,14} = -468,81\%$$

Fluxos nets de gestió: Import dels "Fluxos nets d'efectiu per activitats de gestió" de l'estat de fluxos d'efectiu.

- 7) PERÍODE MITJÀ DE PAGAMENT A CREDITORS COMERCIALS: Reflecteix el nombre de dies que per terme mitjà l'entitat triga a pagar als seus creditors comercials derivats, en general, de l'execució dels capítols 2 i 6 del pressupost.

14,82 dies.

- 8) PERÍODE MITJÀ DE COBRAMENT: Reflecteix el nombre de dies que per terme mitjà l'entitat triga a cobrar els seus ingressos, és a dir, a recaptar els seus drets reconeguts derivats de l'execució dels capítols 1 a 3 i 5, exclosos d'aquest últim capítol els ingressos que derivin d'operacions financeres.

58,00 dies

- 9) RÀTIOS DEL COMPTE DEL RESULTAT ECONÒMIC PATRIMONIAL.

Per a l'elaboració de les ràtios següents s'han de tenir en compte les equivalències amb els corresponents epígrafs del compte del resultat econòmic patrimonial de l'entitat:

ING. TRIB	Ingressos tributaris i urbanístics
TRANSFR	Transferències i subvencions rebudes
V. I PS	Vendes i prestació de serveis
D. PERS	Despeses de personal
TRANSFC	Transferències i subvencions concedides
APROV	Aprovisionaments

- i. Estructura dels ingressos.

INGRESSOS DE GESTIÓ ORDINÀRIA (IGOR)			
ING. TRIB/IGOR	TRANSFR/IGOR	V i PS/IGOR	Resta IGOR/IGOR
1,08%	90,08%	8,32%	0,52%

- ii. Estructura de les despeses.

DESPESES DE GESTIÓ ORDINÀRIA (IGOR)			
D. PERS. / DGOR	TRANSFC/DGOR	APROV/DGOR	Resta DGOR/DGOR
50,10%	2,72%	45,06%	2,13%

- iii. Cobertura de les despeses corrents: posa de manifest la relació existent entre les despeses de gestió ordinària i els ingressos de la mateixa naturalesa.

$$\frac{\text{Despeses gestió ordinària}}{\text{Ingressos gestió ordinària}} = \frac{30.277.743,27}{31.334.683,10} = 96,63\%$$



## 2. Indicadors pressupostaris

a) Del pressupost de despeses corrent:

1) EXECUCIÓ DEL PRESSUPOST DE DESPESES: Reflecteix la proporció dels crèdits aprovats en l'exercici que han donat lloc a reconeixement d'obligacions pressupostàries.

$$\frac{\text{Obligacions reconegudes netes}}{\text{Crèdits definitius}} = \frac{31.049.003,02}{33.293.902,72} = 93,26\%$$

2) REALITZACIÓ DE PAGAMENTS: Reflecteix la proporció d'obligacions reconegudes en l'exercici el pagament de les quals ja s'ha efectuat a la finalització d'aquest respecte al total d'obligacions reconegudes.

$$\frac{\text{Pagaments líquids}}{\text{Obligacions reconegudes netes}} = \frac{29.206.506,09}{31.049.003,02} = 94,07\%$$

3) DESPESA PER HABITANT: Per a les entitats territorials i els seus organismes autònoms, aquest índex distribueix la totalitat de la despesa pressupostària efectuada en l'exercici entre els habitants de l'entitat.

$$\frac{\text{Obligacions reconegudes netes}}{\text{Nombre d'habitants}} = \frac{31.049.003,02}{1.636.762} = 1.896,98\%$$

4) INVERSIÓ PER HABITANT: Per a les entitats territorials i els seus organismes autònoms, aquest índex distribueix la totalitat de la despesa pressupostària per operacions de capital efectuada en l'exercici entre el nombre d'habitants de l'entitat.

$$\frac{\text{Obligacions reconegudes netes (Cap. VI i VII)}}{\text{Nombre d'habitants}} = \frac{1.160.647,79}{1.636.762} = 70,91\%$$

5) ESFORÇ INVERSOR: Mostra la proporció que representen les operacions de capital efectuades en l'exercici en relació amb la totalitat de les despeses pressupostàries efectuades en l'exercici esmentat.

$$\frac{\text{Obligacions reconegudes netes (Cap. VI i VII)}}{\text{Total Obligacions reconegudes netes}} = \frac{1.160.647,79}{31.049.003,02} = 3,74\%$$

b) Del pressupost d'ingressos corrent:

1) EXECUCIÓ DEL PRESSUPOST D'INGRESSOS: reflecteix la proporció que sobre els ingressos pressupostaris previstos suposen els ingressos pressupostaris nets, això és, els drets reconeguts nets.

$$\frac{\text{Drets reconeguts nets}}{\text{Previsions definitives}} = \frac{31.420.179,84}{33.293.902,72} = 94,37\%$$

2) REALITZACIÓ DE COBRAMENTS: reflecteix la proporció que suposen els cobraments obtinguts en l'exercici sobre els drets reconeguts nets.

$$\frac{\text{Recaptació neta}}{\text{Drets reconeguts nets}} = \frac{26.344.754,72}{31.420.179,84} = 83,85\%$$

3) AUTONOMIA: mostra la proporció que representen els ingressos pressupostaris efectuats en l'exercici (excepte els derivats de subvencions i de passius financers) en relació amb la totalitat dels ingressos pressupostaris efectuats en l'exercici esmentat.

$$\frac{\text{Drets reconeguts nets (Capítols I a VIII)}}{\text{Total drets reconeguts nets}} = \frac{31.420.179,84}{31.420.179,84} = 100,00\%$$

4) AUTONOMIA FISCAL: reflecteix la proporció que representen els ingressos pressupostaris de naturalesa tributària efectuats en l'exercici en relació amb la totalitat dels ingressos pressupostaris efectuats en l'exercici esmentat.

$$\frac{\text{Drets reconeguts nets (d'ingressos de naturalesa tributària)}}{\text{Total drets reconeguts nets}} = \frac{2.595.860,19}{31.420.179,84} = 8,26\%$$

5) SUPERÀVIT (O DÈFICIT) PER HABITANT a les entitats territorials i els seus organismes autònoms:

$$\frac{\text{Resultat pressupostari ajustat}}{\text{Nombre d'habitants}} = \frac{1.636.177,58}{1.636.762} = 100,00\%$$

c) De pressupostos tancats:

1) REALITZACIÓ DE PAGAMENTS: posa de manifest la proporció de pagaments que s'han efectuat en l'exercici de les obligacions pendents de pagament de pressupostos ja tancats.

Pagaments	2.104.023,83		
Saldo inicial d'obligacions (+modificacions i anul·lacions)	2.301.863,26	=	91,41%

2) REALITZACIÓ DE COBRAMENTS: posa de manifest la proporció de cobraments que s'han efectuat en l'exercici relatiu a drets pendents de cobrament de pressupostos ja tancats.

Cobraments	3.370.285,12		
Saldo inicial drets (+modificacions i anul·lacions)	4.340.519,08	=	77,65%

## 26. INFORMACIÓ SOBRE EL COST DE LES ACTIVITATS

a) Resum general de costos de l'AGÈNCIA

<b>Despeses de personal</b>	<b>15.167.711,92</b>
(640) a) Sous, salaris i assimilats	11.856.164,82
(642),(643) b) Càrregues socials	3.311.547,10
<b>Transferències i subvencions atorgades</b>	<b>822.116,50</b>
<b>Altres Despeses de Gestió ordinària</b>	<b>13.643.940,05</b>
a) Subministraments i Serveis	
(62) exteriors	13.634.815,18
(63) b) Tributs	9.124,87
<b>Amortització del immobilitzat</b>	<b>643.974,80</b>
<b>TOTAL DESPESES DE GESTIÓ ORDINÀRIA</b>	<b>30.277.743,27</b>



b) Resumen dels Costos per elements de les activitats

### ACTIVITAT QUÍMICA

<b>Despeses de personal</b>	<b>1.884.166,95</b>
<b>Transferències i subvencions atorgades</b>	<b>-</b>
<b>Altres Despeses de Gestió ordinària</b>	<b>1.734.680,44</b>
<b>Amortització del immobilitzat</b>	<b>313.811,35</b>
<b>TOTAL DESPESES DE GESTIÓ ORDINÀRIA</b>	<b>3.932.658,74</b>



ACTIVITAT MICROBIOLOGIA

Despeses de personal	948.848,96
Transferències i subvencions atorgades	-
Altres Despeses de Gestió ordinària	383.006,26
Amortització de l'immobilitzat	69.287,52
<b>TOTAL DESPESES DE GESTIÓ ORDINARIA</b>	<b>1.401.142,74</b>

ALTRES ACTIVITATS

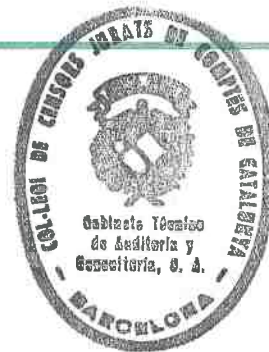
Despeses de personal	10.057.127,47
Transferències i subvencions atorgades	681.768,37
Altres Despeses de Gestió ordinària	9.464.050,46
Amortització del immobilitzat	260.875,93
<b>TOTAL DESPESES DE GESTIÓ ORDINARIA</b>	<b>20.463.822,23</b>

ACTIVITAT ESTRUCTURA

Despeses de personal	2.277.568,54
Transferències i subvencions atorgades	140.348,13
Altres Despeses de Gestió ordinària	2.062.202,89
Amortització de l'immobilitzat	-
<b>TOTAL DESPESES DE GESTIÓ ORDINARIA</b>	<b>4.480.119,56</b>

a) Resum de Costos per activitats

ACTIVITAT química	3.932.658,74
ACTIVITAT microbiologia	1.401.142,74
Altres activitats	20.463.822,23
ACTIVITAT estructura	4.480.119,56
<b>TOTAL COSTOS</b>	<b>30.277.743,27</b>



b) Resum relacionat Costos i ingressos de les activitats

Sense distribució d' estructura:

	QUÍMICA		MICROBIOLOGIA		ALTRES ACTIVITATS	ESTRUCTURA
	Serveis facturats	Serveis no facturats	Serveis facturats	Serveis no facturats		
Prestació de Serveis	385.177,07	-	85.044,61	-	30.779.013,43	-
	<b>385.177,07</b>	-	<b>85.044,61</b>	-	<b>30.779.013,43</b>	-
Despeses de personal	89.499,73	1.794.667,23	31.233,03	917.615,92	10.057.127,47	2.277.568,54
Transferències corrents	-	-	-	-	681.768,37	140.348,13
Altres Despeses de Gestió ordinària	82.398,97	1.652.281,47	12.607,32	370.398,93	9.464.050,46	2.062.202,89
Amortitzacions	14.906,34	298.905,01	2.280,72	67.006,80	260.875,93	-
	<b>186.805,04</b>	<b>3.745.853,70</b>	<b>46.121,08</b>	<b>1.355.021,66</b>	<b>20.463.822,23</b>	<b>4.480.119,56</b>

Amb distribució d' estructura:

	QUÍMICA		MICROBIOLOGIA		ALTRES ACTIVITATS	TOTAL
	Serveis facturats	Serveis no facturats	Serveis facturats	Serveis no facturats		
Prestació de Serveis	385.177,07	-	85.044,61	-	30.779.013,43	31.249.235,11
	<b>385.177,07</b>	-	<b>85.044,61</b>	-	<b>30.779.013,43</b>	<b>31.249.235,11</b>
Despeses de personal	90.988,08	2.176.956,96	30.539,95	1.003.044,74	11.866.182,20	15.167.711,92
Transferències corrents	230,35	5.511,32	37,46	1.230,27	815.107,11	822.116,50
Altres Despeses de Gestió ordinària	82.996,76	1.985.758,80	13.496,39	443.271,49	11.118.416,60	13.643.940,05
Amortitzacions	12.589,85	301.221,50	2.047,28	67.240,24	260.875,93	643.974,80
	<b>186.805,04</b>	<b>4.469.448,58</b>	<b>46.121,08</b>	<b>1.514.786,74</b>	<b>24.060.581,84</b>	<b>30.277.743,27</b>

## 27. INDICADORS DE GESTIÓ

1) Nombre de mostres realitzades / Nombre de mostres previstes

Servei de química	$\frac{26.517}{24.938}$	=	<span style="border: 1px solid black; padding: 2px;">1,06331703</span>
-------------------	-------------------------	---	--

Servei de microbiologia	$\frac{9.737}{5.335}$	=	<span style="border: 1px solid black; padding: 2px;">1,82511715</span>
-------------------------	-----------------------	---	--

2) Cost activitat / habitants

Servei de química	$\frac{186.805}{1.636.762}$	=	<span style="border: 1px solid black; padding: 2px;">0,11413085</span>
-------------------	-----------------------------	---	--

Servei de microbiologia	$\frac{46.121}{1.636.762}$	=	<span style="border: 1px solid black; padding: 2px;">0,02817824</span>
-------------------------	----------------------------	---	--

3) Cost activitat / núm. De mostres realitzades

Servei de química	$\frac{186.805}{26.517}$	=	<span style="border: 1px solid black; padding: 2px;">7,04472744</span>
-------------------	--------------------------	---	--

Servei de microbiologia	$\frac{46.121}{9.737}$	=	<span style="border: 1px solid black; padding: 2px;">4,73668252</span>
-------------------------	------------------------	---	--

4) Cost personal / núm. De persones equivalents

Servei de química	$\frac{90.988}{60}$	=	<span style="border: 1px solid black; padding: 2px;">1.516</span>
-------------------	---------------------	---	---

Servei de microbiologia	$\frac{30.540}{60}$	=	<span style="border: 1px solid black; padding: 2px;">509</span>
-------------------------	---------------------	---	---



## 28. FETS POSTERIORIS AL TANCAMENT

El passat 11 de març de 2020 l'Organització Mundial de la Salut va elevar la situació d'emergència de salut pública ocasionada pel brot del Coronavirus (COVID-19) a pandèmia internacional. La ràpida evolució dels fets, a escala nacional i internacional, suposa una crisi sanitària sense precedents, que impactarà en l'entorn macroeconòmic i en l'evolució dels negocis. Per fer front a aquesta situació, entre d'altres mesures, el Govern d'Espanya va procedir a la declaració de l'estat d'alarma, mitjançant la publicació del Reial Decret 463/2020, de 14 de març, i a l'aprovació d'una sèrie de mesures urgents extraordinàries per fer front a l'impacte econòmic i social del COVID-19, mitjançant el Reial decret llei 8/2020, de 17 de març.

Considerem que les conseqüències derivades d'aquesta situació no impliquen un ajustament en els comptes anuals corresponents a l'exercici anual acabat al 31 de desembre de 2019, però poden impactar de manera significativa en les activitats i resultats futurs. En aquest sentit, els principals efectes derivats de la situació esmentada ha suposat:

- La declaració de l'**AGÈNCIA** com a servei essencial mitjançant el Decret d'Alcaldia de 14 de març i la Instrucció sobre mesures preventives, de protecció i organitzatives d'aplicació al personal al servei de l'Ajuntament de Barcelona amb motiu del virus COVID-19. En aquest sentit, no es va dur a terme el tancament de cap centre, mantenint el personal necessari indispensable per la seva obertura i fomentant el treball a distància.
- El Servei d'Epidemiologia va ser reforçat amb contractacions d'urgència i amb el suport de la resta de professionals de l'**AGÈNCIA** de les categories professionals de Medicina, Infermeria i personal administratiu fins el mes de juny ja que les tasques relacionades amb la COVID-19 cada vegada han requerit de més dedicació a causa de l'augment de casos de la malaltia. Aquesta situació ha suposat un alentiment en les tasques i objectius d'altres serveis que, es preveu, es puguin recuperar durant l'exercici.
- Els serveis tècnics de control sanitari van limitar els controls a les inspeccions no programades necessàries i urgents davant alertes, investigació de toxiinfeccions, certificats d'exportació o altres situacions que ho requereixin.
- Respecte al desenvolupament dels programes de vigilància i control de riscos ambientals per a la salut, es van suspendre totes les inspeccions preventives i s'han reprogramat un cop finalitzat l'estat d'alarma. Només es van realitzar les inspeccions imprescindibles que poguessin ser conseqüència de casos o brots per legionel·losi o altres alertes.
- En relació als programes de vigilància de la qualitat del medi, es van suspendre les recollides programades de mostres d'aigua de consum humà i s'han reprogramat per més endavant. Pel que fa a les mostres de vigilància de la qualitat de l'aire, els equips automàtics han funcionat normalment i, en el cas dels equips manuals, s'han agendat de manera seqüencial i s'han reduït el número de dies de mostres de manera que es minimitzà les visites a les estacions de vigilància de la qualitat de l'aire a dos visites. Es va configurar un servei de guàrdia connectat pels telèfons mòbils en el cas que algun equip pugui tenir alguna averia.

- Altre dels efectes derivats ha estat la baixa entrada de mostres al Laboratori de Salut Pública de l'AGÈNCIA. En aquest sentit es va mantenir els serveis mínims i garantir les analítiques imprescindibles: potabilitat d'aigua, contaminació de l'aire, mercaderies immobilitzades en escorxadors i ports així com mostres urgents de brots i altres.

L'AGÈNCIA està duent a terme les accions que considera més adients amb l'objecte de fer front a la situació i minimitzar el seu impacte, principalment les següents:

- De conformitat al Decret d'Alcaldia de 23 de març de 2020 en el que s'estableixen mesures i criteris addicionals en la contractació administrativa del sector públic municipal amb ocasió de l'impacte econòmic i social per la situació de crisi sanitària ocasionada pel COVID-19 s'ha dut a terme un estudi de tota la contractació administrativa en relació al seu caràcter d'essencialitat, forma d'execució, percentatge d'execució, comunicació al contractista sobre el caràcter essencial del contracte i presentació del Pla de Contingència per part del proveïdor. A grans trets, gairebé tots els contractes de l'AGÈNCIA són de caràcter essencial i la major part de les incidències s'estan solucionant recalendaritzant els serveis contractats. A data actual, només existeix una petició formal de suspensió de contracte derivat d'un Acord Marc de l'Ajuntament de Barcelona de serveis de correu.
- En el context actual amb la Covid-19, els establiments d'alimentació s'han vist afectats pel tancament i les limitacions d'activitat que ha suposat l'estat d'alarma i l'aplicació de les mesures establertes per a garantir la protecció de la salut i evitar la transmissió de la malaltia. Atesa la situació actual, amb la gran afectació sobretot als establiments de restauració comercial que han vist aturada la seva activitat durant uns mesos, i considerant que el termini de prescripció de les taxes és de 4 anys, s'ha paralytitzat l'entrada de liquidacions corresponent durant aquest exercici, reprogramant-se a l'exercici 2021.
- En el moment actual, la pandèmia de Covid-19 està en fase de descens però a la ciutat de Barcelona aquesta fase és més lenta i encara no es detecta amb tanta claredat com a la resta del territori. Durant la nova normalitat caldrà continuar la vigilància de la malaltia i extreure la realització de l'estudi de contactes així com la recomanació i el seguiment de l'aplicació de les corresponents mesures d'aïllament tant dels casos com dels seus contactes. En aquesta nova etapa, dins de les mesures que es proposen des de l'AGÈNCIA per al seguiment i control de les malalties de declaració obligatòria (MDOs), inclosos els casos de COVID-19, es proposa la contractació conjuntural, per a un període de 2 anys, de 2 tècnics en medicina, 3 tècnics en infermeria i 2 estadístics. Aquestes contractacions de reforç es finançaran mitjançant una aportació anual del Departament de Salut de 350.377,24 euros.
- Finalment, no es preveuen impactes significatius en el resultat atès que la major part dels ingressos de l'AGÈNCIA provenen de les transferències i subvencions que rep, preveient el manteniment i/o increment de les mateixes.

Llevat dels aspectes esmentats anteriorment, entre la data de tancament de l'exercici i la de formulació dels comptes anuals no s'han produït fets significatius que hagin d'informar-se o què hagin de donar lloc a la incorporació d'ajustaments en les xifres contingudes en els comptes anuals.





## 29. ALTRA INFORMACIÓ

1. Les despeses d'auditoria, derivades dels honoraris meritats durant l'exercici 2019 per la societat Gabinete Técnico de Auditoría y Consultoría, S.A. importen un total de 11.995,00 euros (I.V.A. exclòs).

2. Estat d'operacions amb entitats del grup

2.1 Operacions amb el grup Ajuntament:

Ajuntament de Barcelona	Transferències de capital	Transferències corrents	Prestacions de serveis	Pendent de cobrament / pagament
<b><u>INGRESSOS</u></b>				
Ajuntament de Barcelona	-	19.597.126,75	-	1.565.197,54
Resta del Grup	-	86.177,71	-	-
<b><u>DESPESES</u></b>				
Ajuntament de Barcelona	-	-	216.325,78	393.510,74
Resta del Grup	-	-	-	-
<b><u>SUBVENCIONS OF. DE CAPITAL</u></b>	929.397,96	-	-	-

2.2 Operacions amb el grup Generalitat de Catalunya:

	Transferències de capital	Transferències corrents	Prestacions de serveis	Pendent de cobrament / pagament
<b><u>INGRESSOS</u></b>				
<b>Grup Generalitat de Catalunya</b>	-	8.368.420,52	2.631.112,76	2.606.691,08
Generalitat de Catalunya – Depart. De Salut	-	8.368.420,52	-	3.054.450,53
Servei Català de la Salut	-	-	2.631.112,76	633.965,27
Institut Català de la Salut	-	-	-	-
Resta del Grup	-	-	-	-
<b><u>DESPESES</u></b>				
<b>Grup Generalitat de Catalunya</b>	-	-	-	-
Institut Català de la Salut	-	-	-	-
Resta del Grup	-	-	-	-

3. Són susceptibles d'inspecció fiscal tots els tributs a què es troba subjecte el Consorci per a tots els exercicis que no hagi transcorregut el termini de prescripció previst a la normativa vigent. No s'espera que es meritin passius addicionals per l'AGÈNCIA com a conseqüència d'una eventual inspecció.
4. Informació sobre el compliment de l'objectiu d'estabilitat pressupostària.

Quant a l'avaluació del compliment de l'objectiu d'estabilitat pressupostària, de la regla de la despesa i del límit de la despesa no financera, l'informe de la Intervenció sobre la liquidació del pressupost trasllada l'anàlisi de l'avaluació a l'informe sobre l'aprovació de la liquidació del pressupost general de la Generalitat, d'acord amb els criteris SEC de comptabilitat nacional.


La Memòria i els comptes anuals queden formalitzats per la Junta de Govern, a Barcelona, 14 d'octubre de 2020.



La Presidenta  
Gemma Tarafa i Orpinell



La Gerenta  
Carme Borrell i Thió



La Secretària  
Marta Salamero i Garcia



