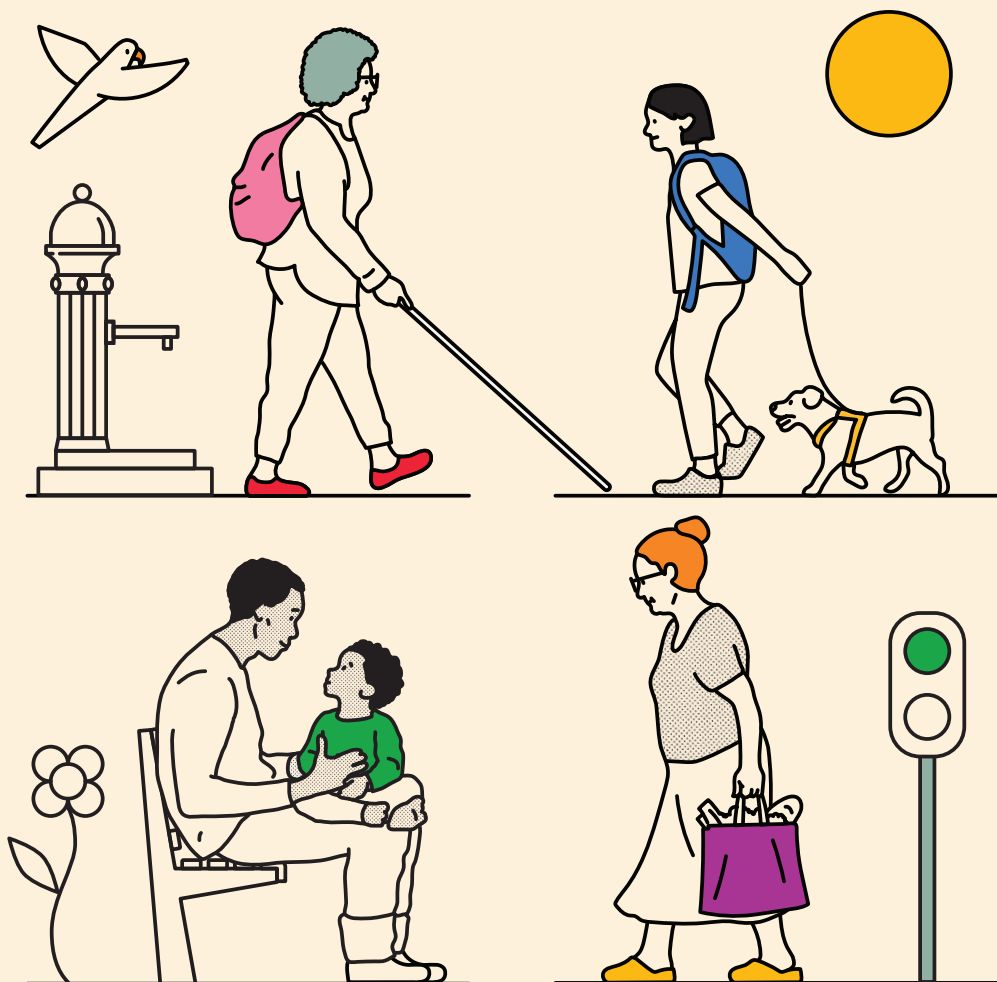


# La salut a Barcelona 2022



CSB Consorci Sanitari  
de Barcelona

Lectura Fàcil

**AB** Agència  
de Salut Pública

© 2023 AGÈNCIA DE SALUT PÚBLICA DE BARCELONA.  
TOTS ELS DRETS RESERVATS.

ENTITATS COL·LABORADORES:  
CIBER EPIDEMIOLOGÍA Y SALUD PÚBLICA (CIBERESP), MADRID,  
SPAIN; INSTITUT D'INVESTIGACIÓ BIOMÈDICA SANT PAU  
(IIB SANT PAU), BARCELONA, SPAIN

"LA SALUT A BARCELONA 2022. LECTURA FÀCIL."  
AQUESTA PUBLICACIÓ ESTÀ SOTA UNA L·LICÈNCIA CREATIVE  
COMMONS. RECONeixEMENT - NO COMERCIAL - NO DERIVADES  
(BY-NC-ND) [HTTPS://CREATIVECOMMONS.ORG/](https://creativecommons.org/)



# La Salut a Barcelona 2022

---

---

<b>Presentació</b>	<b>8</b>
Què és La salut a Barcelona 2022?	9
Per què es fa aquest informe?	9
A qui s'adreça?	9
Quina informació hi trobaràs?	10
<b>La població de Barcelona</b>	<b>11</b>
<b>Com és l'entorn físic?</b>	<b>12</b>
La qualitat de l'aire	14
El soroll	15
La qualitat de l'aigua	15
Les plagues	16
La mobilitat	17
L'habitatge	18
El canvi climàtic	19
<b>Com és l'entorn social i econòmic?</b>	<b>20</b>
L'economia i el treball	22
L'habitatge	23
La participació de la comunitat	24
<b>Quin és l'estat de salut de la població?</b>	<b>26</b>
La salut percebuda	28
Els trastorns crònics	28
Les vacunes	29
La COVID-19	29
La salut mental	30
Les addiccions	30

---

Les violències	33
La salut sexual i reproductiva	33
Les malalties transmissibles	34
La salut laboral	35
L'alimentació	36
L'activitat física durant el temps de lleure	37
L'obesitat i el sobrepès	37
La satisfacció amb el cos	37
La mortalitat	38
L'esperança de vida	39
<b>Les desigualtats en salut</b>	<b>40</b>
<b>Algunes dades destacades</b>	<b>44</b>
<b>On trobar més informació</b>	<b>48</b>

---

---

Aquest resum l'han elaborat l'Associació Lectura Fàcil i l'Agència de Salut Pública de Barcelona. S'ha treballat sota el principi de democràcia lectora ("tothom ha de tenir accés a la informació per poder participar de forma activa i responsable en la societat") i amb les recomanacions d'alfabetització en salut ("capacitat d'obtenir i comprendre la informació de salut, per tal de prendre decisions responsables").

---

---

# Presentació

---

Quan parlem de salut, no ens referim només a l'absència de malalties sinó també al benestar físic, mental i social de les persones.

La salut implica tenir cobertes totes les necessitats: afectives, sanitàries, nutricionals, socials i culturals.

La salut de les persones depèn en gran part d'elements externs, com l'alimentació, l'activitat física, la qualitat de l'aire, el lloc de treball o l'habitatge i el barri on viuen.

---



---

Què és La salut a Barcelona 2022?

És un informe que ens presenta les dades més rellevants de la salut de la població de Barcelona l'any 2022 i com han evolucionat en els últims anys.

---

Per què es fa aquest informe?

L'Agència de Salut Pública de Barcelona, que té encomanades les funcions de salut pública de la ciutat, fa l'informe cada any.

El seu objectiu és conèixer l'estat de la salut de la població i proposar actuacions per millorar-la.

---

A qui s'adreça?

A la població de Barcelona, als professionals, als serveis i a les entitats que promouen la salut a la ciutat.

PER  
SABER-NE  
MES 

Podeu consultar  
el text complet  
de l'informe  
La Salut  
a Barcelona 2022.  
[Anar-hi](#)

---

Quina informació hi trobaràs?

L'informe mostra algunes característiques dels habitants de Barcelona, com la gent gran que viu sola o la població nouvinguda.

Dona a conèixer com és l'entorn on viuen: les condicions dels barris i dels habitatges, la seguretat en els aliments, la qualitat de l'aire i de l'aigua.

També explica quin és l'estat de la salut de la població: l'esperança de vida, els casos d'obesitat i sobrepès o els trastorns crònics.

Totes aquestes dades condicionen la nostra salut, i analitzades en conjunt ofereixen una visió global de l'estat de la salut de la població de Barcelona.

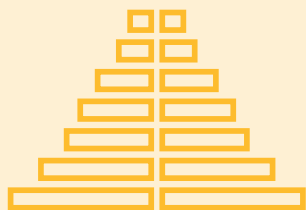
Aquest any, l'informe ofereix una atenció especial a les desigualtats de salut segons el lloc de residència i el país de naixement.

## LA POBLACIÓ DE BARCELONA

# 1.646.784 **habitants**

L'any 2022, la població de Barcelona és d' 1.646.784 habitants.  
Es trenca, així, la tendència de pèrdua de població  
dels dos últims anys.

---



Ciutat Vella  
és el districte amb més  
població jove i estrangera.  
L'Eixample, les Corts i Gràcia,  
en canvi, tenen una població  
més envellida.

## 25 a 49 **anys**

Una gran part de la població  
nouvinguda és jove:  
té entre 25 i 49 anys.

---

## >65 **anys**

D'una banda, augmenta  
el nombre de persones més  
grans de 65 anys i, de l'altra,  
disminueixen els naixements.  
Aquest fet provoca  
un envelliment de la població.

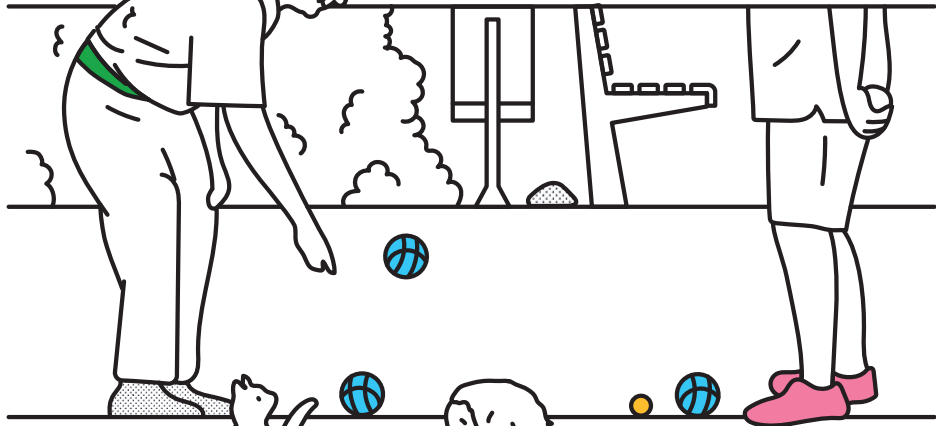
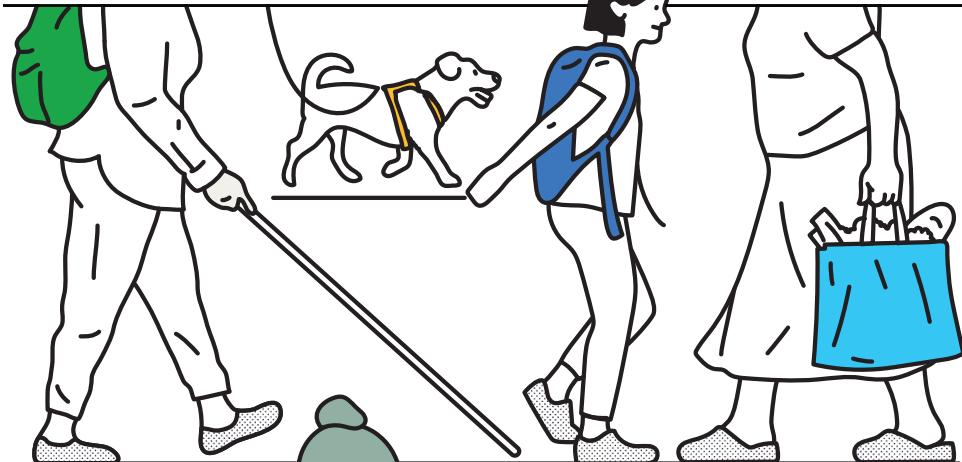
Entre les persones més grans  
de 75 anys, hi ha moltes  
més dones que homes.  
D'aquestes dones,  
2 de cada 5 viuen soles.



---

Com és  
l'entorn físic?

---



---

## La qualitat de l'aire



El 9% de les  
escoles van  
superar els límits  
legals de  
contaminació.

Durant el 2022, la qualitat de l'aire s'ha mantingut per sota dels nivells de contaminació d'abans de la pandèmia. Així i tot, se superen de llarg les recomanacions de l'Organització Mundial de la Salut.

Algunes escoles de la ciutat estan a prop de carrers amb molt trànsit i tenen nivells de contaminació alts.

Al centre de la ciutat, i sobretot a l'Eixample, és on la població està més exposada a la contaminació.

La contaminació de l'aire continua essent el principal risc ambiental per a la salut de la població de Barcelona. S'estima que el 2022 ha causat 1.500 morts, 900 casos d'asma infantil i 130 casos de càncer de pulmó.

---

## El soroll

L'exposició continuada al soroll afecta el benestar i la salut de les persones.

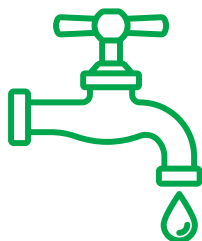
A Barcelona, les principals fonts de soroll són el trànsit i l'oci nocturn.

Ciutat Vella és el districte on la gent es queixa més del soroll de l'oci nocturn.

---

## La qualitat de l'aigua

L'any 2022, a causa de la sequera, s'han fet molts més controls a la xarxa d'abastament per garantir la qualitat de l'aigua de l'aixeta. Els resultats han estat satisfactoris pel consum de les persones.



En alguns edificis de la ciutat, encara hi ha canonades de plom que fan que l'aigua no sigui apta per al consum. La majoria són d'edificis construïts abans de 1980.

La declaració de l'estat d'alerta per sequera va obligar a augmentar un 21% els controls de qualitat de l'aigua el desembre, amb bons resultats.

---

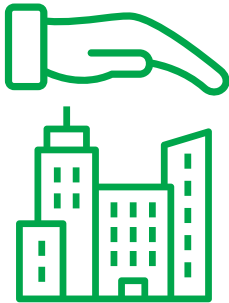
## Les plagues

L'any 2022 han augmentat els controls per prevenir les plagues a la ciutat.

S'han fet més de 26.000 inspeccions per vigilar la presència de rates i ratolins a la via pública, als espais verds i a la xarxa de clavegueram. Poble-Sec, Raval i Sant Andreu són els barris on s'han fet més inspeccions.

També s'han revisat clavegueres i fonts per controlar els mosquits i les paneroles a la ciutat.

Aquest any s'han notificat 79 nous casos de persones infectades per virus transmesos per mosquits, com el dengue, el Zika i el chikungunya. Totes elles es van infectar fora de l'Estat espanyol.



El pla Cuidem  
Barcelona ha  
augmentat l'ajuda  
per controlar les  
rates, els ratolins,  
els mosquits i les  
paneroles.



## La mobilitat



Cada dia entren i surten de Barcelona uns 760.000 cotxes.

La mobilitat amb vehicles privats s'ha anat reduint en els últims anys a favor dels desplaçaments a peu, en bicicleta i en transport públic.

L'any 2022 hi ha hagut 7.202 col·lisions de trànsit que han causat 9.053 persones lesionades i 23 morts. Aquestes dades representen un lleuger augment respecte a l'any anterior, però estan molt per sota de les de 2019.

Les persones que van en motocicleta o ciclomotor són les que tenen més lesions per col·lisions, seguides de les que van en cotxe, a peu, en patinet i en bicicleta.

Els camins escolars promouen que els infants i joves vagin de casa a l'escola de manera autònoma i segura, sigui a peu o amb bicicleta. Des de la seva implementació el 2006, s'han reduït els accidents de trànsit i el nombre d'escolars ferits.

---

## L'habitatge



Els barris  
desfavorits tenen  
més edificis en mal  
estat que la resta  
de la ciutat.

La majoria d'habitatges de Barcelona són vells, tenen mals aïllaments i consumeixen molta energia.

Això, més l'augment dels preus de l'energia i els salaris baixos, fa que 1 de cada 5 persones no pugui mantenir la llar a una temperatura adequada, els mesos d'estiu i hivern, o no pugui pagar la llum, l'aigua o el gas.

A més de la pobresa energètica, algunes llars no tenen accés a l'aigua. Aquestes dades han augmentat respecte als últims anys.

La rehabilitació energètica dels edificis pot ser una solució per a aquesta situació.

## El canvi climàtic

El canvi climàtic té un gran impacte sobre la salut física i mental de les persones.

Un dels principals reptes que ha d'afrontar Barcelona és l'augment de la temperatura i les onades de calor.

El 2022 ha estat l'any més càlid registrat a Barcelona. La calor excessiva pot agreujar malalties cròniques i augmenta el risc de mortalitat i de cops de calor.

Actualment, hi ha més persones que pateixen pobresa energètica a l'estiu que a l'hivern.

Altres reptes que la ciutat haurà d'afrontar relacionats amb el canvi climàtic i la salut són:

- La falta d'aigua.
- La quantitat i qualitat dels aliments.
- La qualitat de l'aire.
- L'augment d'algunes malalties infeccioses pròpies de zones tropicals.



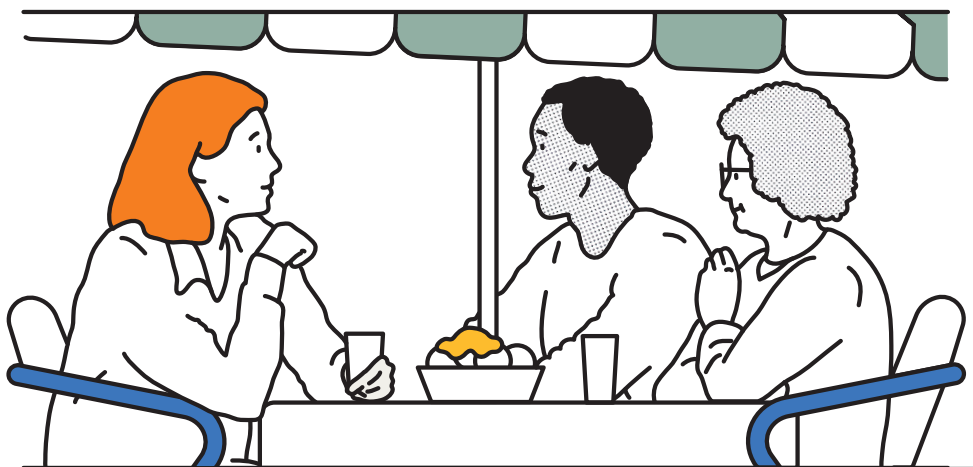
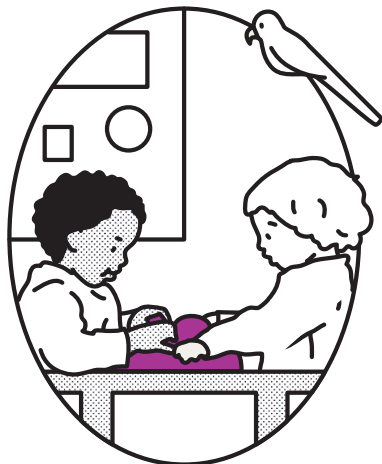
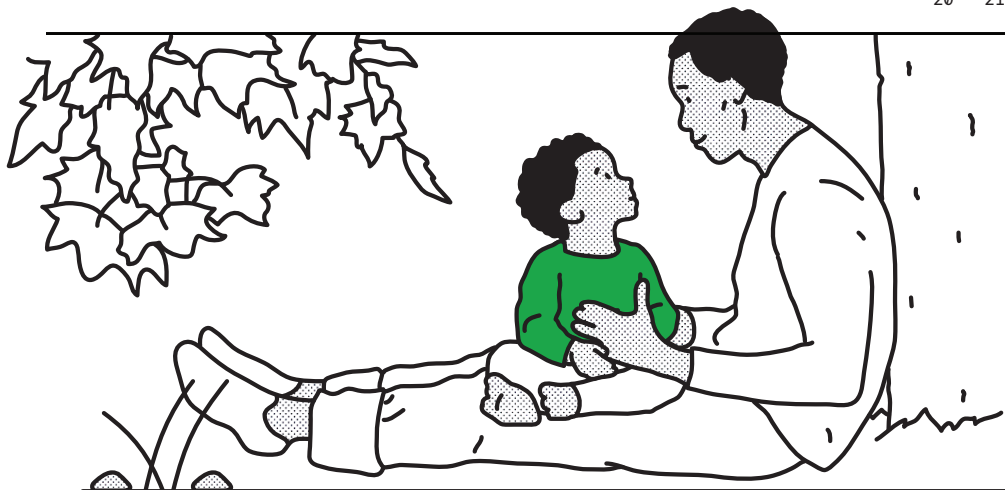
Les persones que pateixen més els efectes del canvi climàtic són les criatures, les persones grans i les nouvingudes de països amb menys diners.

A més, les conseqüències del canvi climàtic sobre la salut són més greus entre les classes socials desfavorides.

---

Com és  
l'entorn social  
i econòmic?

---



## L'economia i el treball

L'economia de la ciutat ha continuat recuperant-se durant el 2022. La pujada de preus, però, ha reduït la capacitat de compra de les famílies i el seu benestar. La pobresa continua sent molt desigual per districtes: Ciutat Vella és on hi ha més població en situació de pobresa i Sarrià-Sant Gervasi on n'hi ha menys.

L'atur ha disminuït i és el més baix des del 2008. Els barris del nord-est de la ciutat i els de la franja Besòs i Litoral continuen tenint la proporció més gran de persones aturades.

Els contractes temporals i a temps parcial han disminuït, però han augmentat els contractes fixos discontinus, que comporten períodes d'inactivitat i major incertesa laboral.

Les dones tenen pitjors condicions de treball que els homes perquè tenen més contractes temporals i fan més jornades a temps parcial.



Les dones majors de 44 anys són les que fa més temps que estan a l'atur.

Una educació de qualitat és clau per al desenvolupament personal i el benestar econòmic de la població. En els últims anys, ha augmentat el nivell d'estudis de la població: fa 30 anys, només 1 de cada 10 persones tenia estudis universitaris. El 2022, la xifra ha augmentat a 3 de cada 10.

## L'habitatge



1.531

Baixa el nombre de desnonaments a la ciutat.

La meitat de les llars que viuen en situació de pobresa destinen quasi la meitat dels seus ingressos a pagar les despeses de l'habitatge.

En els últims 20 anys, els preus dels lloguers han augmentat un 35%. A Ciutat Vella és on han augmentat més i quasi s'han doblat.

L'any 2022 el nombre de desnonaments a la ciutat s'ha reduït. Dels 1.531 desnonaments, la majoria han estat per no poder pagar el lloguer.

De les persones que han canviat d'habitatge els últims 5 anys a l'àrea metropolitana, 1 de cada 4 ho ha fet per motius econòmics. Aquesta situació es coneix com a "desnonament silenciós".

El nombre de persones sense llar continua creixent, tant el nombre de persones que dormen en espais municipals, com el Centre Residencial Integral per a persones sense llar amb addiccions.

---

## La participació de la comunitat

Des de l'any 2007, l'ASPB desenvolupa el programa "Barcelona Salut als Barris" per millorar les condicions de vida de la població i reduir les desigualtats en salut en els barris més desfavorits.

Durant el 2022, el programa ha estat present en 26 barris de la ciutat, gràcies a la implicació de més de 500 professionals, entitats i serveis públics. El nombre d'accions i de persones participants han augmentat de manera destacada.

Aquestes accions de salut comunitària es duen a terme:

---

### AMB FAMÍLIES



**189**  
famílies

han participat en el programa d'habilitats familiars.

---

### A LES ESCOLES

**7.805**  
nois i noies

han participat en els programes de promoció de la salut a les escoles.





## AMB JOVES I INFANTS



**338**  
nens i nenes

**1.731**  
joves

han participat en els programes  
de lleure saludable  
i salut afectiva i sexual.

## AMB PERSONES ADULTES



**722**  
adults

han participat en accions  
per millorar la seva qualitat  
de vida física i mental.

## AMB GENT GRAN

**1.739**  
persones grans

s'han beneficiat  
dels programes d'activitat  
física, memòria i salut.

## AMB JOVES I GENT GRAN

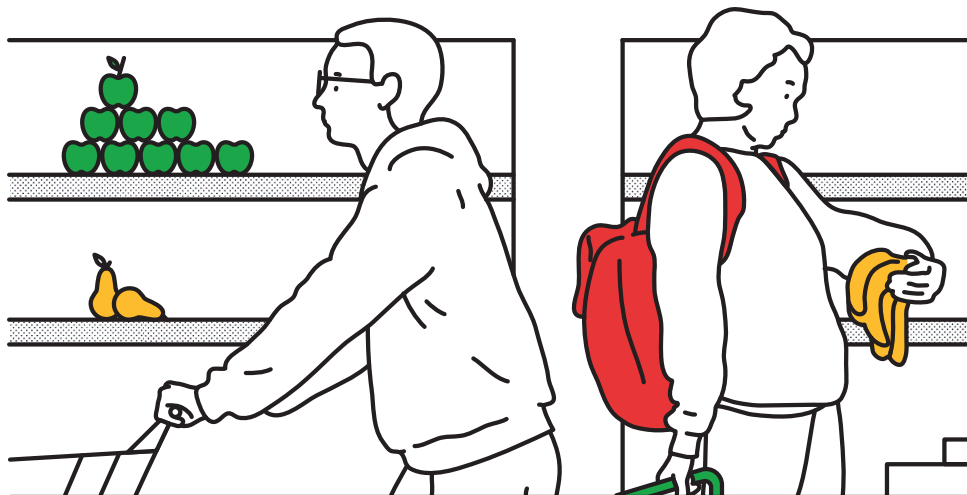
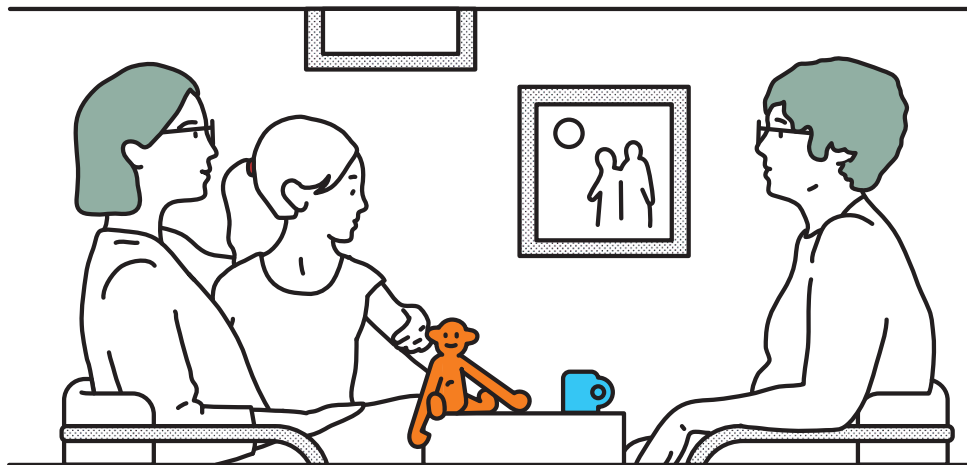
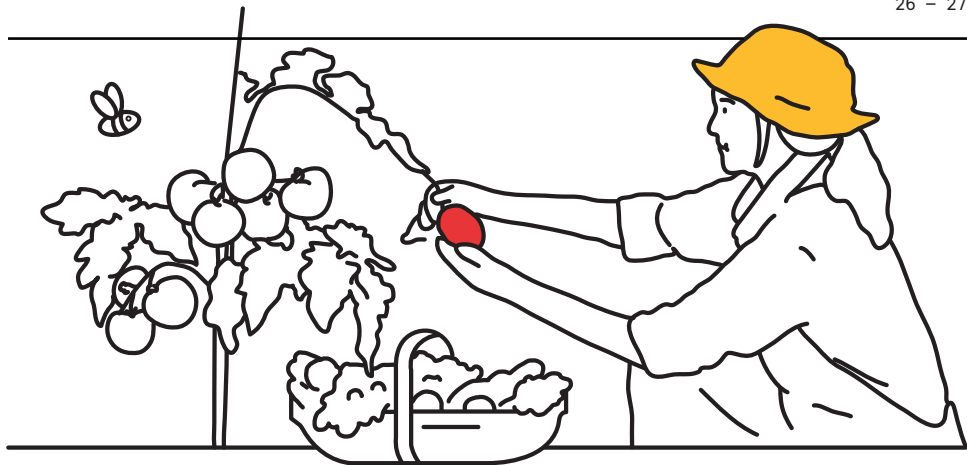
**119**  
persones

han participat  
en accions intergeneracionals  
per compartir els seus  
interessos.

---

Quin és l'estat  
de salut de la  
població?

---



---

## La salut percebuda

A Barcelona, 4 de cada 5 persones declara tenir bona salut.

Hi ha diferències per sexe, per país de procedència i per districte: Les dones tenen pitjor salut que els homes. Les dones nascudes a països de renda baixa tenen pitjor salut que les de països de renda alta. Les dones dels districtes de Nou Barris i Ciutat Vella són les que declaren més mala salut i les dones de les Corts les que declaren més bona salut.

Aquestes diferències també es mantenen entre els adolescents.

---

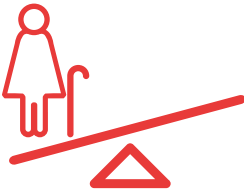
## Els trastorns crònics

La majoria de les persones més grans de 15 anys tenen alguna malaltia crònica, sobretot les dones.

Les principals malalties cròniques de les dones són el mal d'esquena i de cervicals, seguides de les malalties relacionades amb la salut mental: depressió i ansietat.

En el cas dels homes, són la pressió alta, el mal d'esquena, el colesterol i els problemes de depressió i ansietat.

En els infants, els diagnòstics més comuns són els problemes de vista, la rinitis al·lèrgica i l'obesitat.



Les persones grans, sobretot de barris més desfavorits, pateixen més malalties cròniques

---

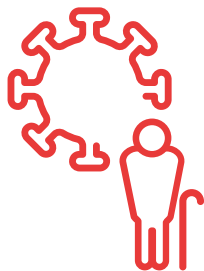
## Les vacunes

L'any 2022 s'ha posat en marxa el Sistema de Vigilància de Vacunes a Barcelona per conèixer el nombre de persones que es vacunen contra les malalties incloses en el calendari de vacunació.

El nombre d'infants vacunats és molt alt durant el primer any de vida, però decau a partir dels 5 anys.

---

## La COVID-19



La COVID-19 va ser la primera causa de mort per a les persones més grans.

Entre març de 2020 i desembre de 2022 s'han registrat prop de 600.000 casos positius en COVID-19 a Barcelona. En aquest temps hi ha hagut 6 onades que han afectat la població de diversa manera.

Al principi les persones més afectades eren les dones i en les últimes onades han estat les persones joves.

Quasi 9 de cada 10 persones més grans de 5 anys estan vacunades.

---

## La salut mental

Els problemes de salut mental han augmentat, sobretot entre les noies dels barris més desfavorits.

Les dones de totes les classes socials són les que tenen més malestar mental (depressió, angoixa o ansietat).

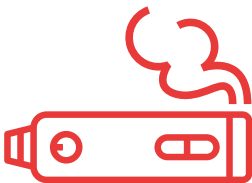
El nombre de dones que consumeix psicofàrmacs és el doble que el d'homes.

El nombre de trastorns de salut mental relacionats amb el treball ha augmentat respecte a l'any anterior. Les principals causes són la manca de suport dels superiors, les altes exigències psicològiques, l'elevat volum de feina, l'alta pressió de temps i la inestabilitat laboral.

L'any 2022 hi ha hagut 99 morts per suïcidi, dels quals, 30 eren dones i 69 homes.

---

## Les addiccions



### Cigarretes electròniques

L'ús de cigarretes electròniques a l'adolescència és un problema preocupant de salut a la ciutat: 6 de cada 10 noies i 7 de cada 10 nois de 13 a 19 anys han provat les cigarretes electròniques.

L'alumnat jove fa un ús més alt de cigarretes electròniques.



El consum d'alcohol de risc en persones de 15 a 44 anys augmenta considerablement.

## Alcohol

El consum d'alcohol de risc augmenta de manera notable. Segons el país de naixement, les dones nascudes fora de l'Estat espanyol fan un consum de risc més alt que les de l'Estat espanyol. En canvi, en els homes, els nascuts a l'Estat espanyol són més bevedors de risc que els nascuts en països de renda baixa.

Una persona és bevedora de risc si consumeix més de 17 unitats d'alcohol a la setmana, en el cas de les dones, i més de 28 consumicions setmanals, en el cas dels homes, o 5 consumicions seguides almenys 1 cop al mes.

## Cànnabis

El consum de cànnabis ha disminuït en els joves, sobretot en els nois.

## Jocs d'apostes i joc problemàtic

Els jocs d'apostes i els danys associats es consideren un problema emergent de salut pública a tot el món.

La meitat de la població adulta ha jugat diners l'últim any. El joc problemàtic és més freqüent entre els homes. Es considera que una persona té problemes amb el joc, si alguna vegada ha hagut de mentir al seu entorn o si ha sentit la necessitat d'apostar sense parar.

---

## **Espais de tractament i reducció de danys**

Tots els districtes de la ciutat tenen, com a mínim, un Centre d'Atenció i Seguiment (CAS) a les drogodependències.

Els CAS ajuden les persones que tenen problemes amb les drogues i els ofereixen el tractament que necessiten.

Tots els CAS tenen programes de reducció de danys per tractar els problemes de salut, psicològics i socials causats pel consum de drogues.

Un dels programes principals de reducció de danys són els espais per consumir drogues de manera higiènica i supervisada.

## **Inicis de tractament**

L'any 2022, 4.313 persones han iniciat tractament als CAS per abús o dependència a les drogues. Aquesta xifra és similar a la d'abans de la pandèmia.

L'alcohol continua sent la primera causa dels nous tractaments, seguit de la cocaïna. Destaca que 3 de cada 4 persones ateses són homes.

## **Recollida de xeringues**

El 2022 s'han recollit més de 50.000 xeringues al carrer, una dada semblant a les d'abans de la pandèmia.



---

## Les violències

# 896

denúncies per  
violència contra  
infants o  
adolescents

El nombre de denúncies per violència a la infància i l'adolescència ha augmentat en els últims anys. Les denúncies en aquestes edats són més freqüents entre les nenes i augmenten amb l'edat.

Les denúncies per violència masclista també han augmentat entre les dones de 20 a 44 anys. En canvi, entre les dones de més edat hi ha menys denúncies.

Aquestes diferències es podrien explicar per una major consciència sobre la violència masclista entre les dones més joves.

---

## La salut sexual i reproductiva

L'any 2022 han nascut 11.588 infants a Barcelona, 209 menys que l'any anterior. Continua la tendència a la baixa dels últims 10 anys.

Els embarassos i naixements en noies de 15 a 19 anys continuen baixant: 4 de cada 5 embarassos en noies adolescents acaben en una interrupció voluntària de l'embaràs; una xifra semblant a la de l'any anterior.

Es mantenen les desigualtats amb taxes de naixement i d'interrupcions voluntàries de l'embaràs majors en noies nascudes a països de renda baixa i barris més desfavorits.

---

## Les malalties transmissibles

### **La tuberculosi**

Durant el 2022 han augmentat els casos de tuberculosi, sobretot en dones d'origen espanyol. Així i tot, la malaltia continua sent més freqüent en població nascuda a l'estranger.

### **Les infeccions de transmissió sexual (ITS)**

Durant el 2022 han augmentat les infeccions de transmissió sexual entre els homes, especialment la gonocòccia i la clamídia, que quasi dupliquen les xifres d'abans de la pandèmia.

Entre les dones es manté una certa estabilitat, i es confirma l'estabilització de la clamídia després de la pandèmia.

Les ITS, com la gonocòccia, la sífilis i el limfogranuloma veneri, afecten sobretot homes que tenen sexe amb homes. En canvi, la clamídia afecta per igual homes i dones.

### **El VIH-sida**

Durant el 2022, s'ha registrat un augment dels casos de VIH, tot i que la incidència continua per sota dels nivells d'abans de la pandèmia. La majoria dels nous casos són homes joves d'origen estranger i també homes que tenen sexe amb homes.

---

### La verola del mico

El 2022 s'ha detectat el primer cas de verola del mico o Mpox. Al llarg de l'any s'han notificat més de 1.600 casos.

La majoria són homes que s'han infectat per via sexual.

---

### La salut laboral

Les lesions per accident de treball s'han mantingut estables.

Les lesions greus més freqüents han estat les traumàtiques per accident de treball, seguides dels accidents durant el trasllat entre casa i la feina.

Les malalties relacionades amb el treball han augmentat, sobretot els problemes de salut mental.



Lesions per  
accident de treball:

31.240 lleus

179 greus

19 mortals

---

## L'alimentació i la seguretat dels aliments

L'alimentació té un gran impacte en el benestar i la salut de la població. És important que els àpats siguin equilibrats, saludables i sostenibles, però no són així per a tota la població.

Per garantir la qualitat i seguretat dels aliments, el 2022 s'han fet prop de 1.000 controls sanitaris en establiments que produeixen i venen aliments.



El sector de la restauració social, que serveix menjars a escoles, hospitals i residències, és el que més compleix els requisits de seguretat i higiene alimentària.

Quant a hàbits alimentaris, destaca que 1 de cada 4 nois i noies d'entre 13 i 19 anys no esmorza mai abans de sortir de casa.

A Nou Barris, Sant Martí i Sant Andreu, 2 de cada 5 adolescents miren pantalles mentre sopen.

Durant el curs escolar 2021-22 s'han revisat els menús de 106 centres educatius. La majoria segueixen una alimentació saludable, tot i que el consum de llegums és baix.

S'ha iniciat el programa "Menjadors escolars més sans i sostenibles" per promoure el consum de productes frescos, de proximitat i de temporada a les escoles.

## L'activitat física en el temps de lleure

L'activitat física i una alimentació equilibrada ajuden a prevenir malalties i a tenir una bona salut.

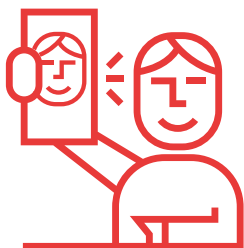
Augmenten les persones que fan esport o una activitat física en el seu temps de lleure, sobretot entre les classes més afavorides.

## L'obesitat i el sobrepès

Els casos d'obesitat i de sobrepès han augmentat en els adolescents.

Segons el lloc de naixement, els nois i noies nascuts en països de renda mitjana o baixa tenen més sobrepès i obesitat que els nascuts a l'Estat espanyol.

## La satisfacció amb el cos



Més de la meitat de l'alumnat no se sent satisfet amb el propi cos. Aquesta insatisfacció és més alta en les noies que en els nois.

Respecte als últims anys, ha augmentat més en els nois.

Per país d'origen, la insatisfacció amb el propi cos és més alta entre els nois i noies nascuts en països de renda alta.

Més de la meitat de l'alumnat se sent insatisfet amb el propi cos.

---

## La mortalitat

El nombre de defuncions de l'any 2021 ha disminuït respecte al 2020 i s'assembla a les dades d'abans de la COVID-19.

Tant la mortalitat total com la mortalitat prematura, abans dels 70 anys, és més elevada en els homes que en les dones.

Les principals causes de mort per franja d'edat són:

**En la població de 15 a 44 anys:**

el càncer de mama i el suïcidi, en el cas de les dones. I en els homes, el suïcidi, la intoxicació accidental i les lesions per accidents de trànsit.

**En la població de 45 a 74 anys:**

el càncer de tràquea, bronquis i pulmó és la primera causa, seguida de la COVID-19, tant en dones com en homes.

**En el grup de més de 74 anys:**

la COVID-19 continua com a principal causa de mort, seguida de les malalties del cor, en els homes, i de les demències, en les dones.

## L'esperança de vida

L'esperança de vida és de 87,5 anys en les dones i 82 anys en els homes.

Durant el 2022 s'ha recuperat l'esperança de vida respecte als anys de la COVID-19, tot i que no s'arriba als nivells de 2019.

Si tenim en compte els anys de vida viscuts sense cap limitació funcional, l'esperança de vida és més curta en els dos sexes: 78,8 anys en les dones i 74,6 anys en els homes.

Tot i que les dones viuen més temps que els homes, ho fan amb una qualitat de vida inferior.

Es mantenen les desigualtats entre els districtes: l'esperança de vida és inferior a Ciutat Vella i Nou Barris respecte del conjunt de Barcelona.

---

# Les desigualtats en salut

---



---

Al llarg de l'informe s'observen diferències en la salut de la població, en funció de la classe social, el gènere, el país de naixement o el lloc de residència. Aquestes diferències es coneixen com a desigualtats socials en salut.

Les **desigualtats de gènere** entre homes i dones s'accentuen en la salut percebuda, sobretot entre les adolescents.

Les dones tenen més malalties cròniques, pitjor salut mental i pitjor situació laboral i econòmica.

Els homes fan un ús més problemàtic del joc amb diners i consumeixen més alcohol i drogues il·legals que les dones.

L'esperança de vida és més alta en les dones que en els homes.

Les **desigualtats socials** mostren una pitjor situació per a les persones de classes socials desafavorides i les nascudes a l'estranger. Per exemple, tenen pitjor salut mental i més dificultats per pagar les despeses de l'habitatge.

Segons el **país de naixement**, varia la incidència de les malalties infeccioses: hi ha més casos de tuberculosi entre les persones d'origen estranger que entre les autòctones.

---

La taxa de naixement i d'interrupcions voluntàries de l'embaràs és més alta en noies nascudes a països de renda baixa i barris més desfavorits.

La salut també es distribueix de manera desigual en funció del **territori**. En general, les condicions de salut més desfavorables es troben en els barris amb menys ingressos.

La població de Ciutat Vella i Nou Barris té pitjor salut mental i l'esperança de vida més baixa de la ciutat.

Ciutat Vella també és el districte amb més soroll per l'oci nocturn.



---

# Algunes dades destacades

---

---

Tot i que en els últims anys s'ha reduït, la població de Barcelona està exposada a nivells de contaminació superiors als recomanats per l'OMS.

El soroll del trànsit i de l'oci nocturn és un problema per a moltes persones.

Els efectes del canvi climàtic són una de les principals amenaces per a la salut de les persones, però també són una oportunitat per fer una societat més igualitària.

L'atur a la ciutat ha disminuït i és el més baix des del 2008. La pujada de preus, però, ha reduït la capacitat de compra de les famílies i el seu benestar.

El nombre de desnonaments ha disminuït, en canvi el nombre de persones sense llar continua augmentant.

4 de cada 5 persones adultes a la ciutat declara tenir bona salut. Les dones de països de renda baixa i les dels districtes més desfavorits tenen pitjor salut.

La salut mental ha empitjorat, sobretot entre les persones joves i les dones de les classes socials més desfavorides.

La majoria de la població adulta té algun problema de salut crònic, sobretot les persones més grans i les dones.

---

En els últims anys, el nombre de denúncies per violència a la infància i l'adolescència ha augmentat. També ha augmentat la violència masclista, sobretot entre les dones d'entre 20 a 44 anys.

Els districtes més desfavorits tenen menys oportunitats per seguir una alimentació adequada i fer més activitat física durant el temps de lleure.

La mortalitat s'ha reduït i l'esperança de vida ha augmentat.



---

**On trobar  
més  
informació**

---



---

### **Enquesta de salut de Barcelona**

Web que permet visualitzar els principals resultats de salut de l'enquesta que es fa cada 5 anys. [Anar-hi](#)

---

### **Enquesta Factors de risc a l'escola secundària (FRESC)**

Web amb els resultats de la darrera edició 2021 de l'enquesta FRESC. [Anar-hi](#)

---

### **Temperatura i mortalitat a Barcelona (TEMOB)**

Web interactiu que permet conèixer els indicadors climàtics i la relació entre la calor i la mortalitat als 73 barris de Barcelona.

[Anar-hi](#)

---

### **Observatori de salut i impacte de polítiques**

Eina que ofereix informació sobre l'estat de salut de la població i la seva evolució.

[Anar-hi](#)

---

### **Infobarris**

Web que permet conèixer les característiques socials i de salut de la població dels barris de Barcelona.

[Anar-hi](#)

---

## **Infodistrictes**

Web que permet conèixer les característiques socials i de salut de la població dels districtes de Barcelona.

[Anar-hi](#)

---

## **Web de mortalitat**

Web interactiu que permet visualitzar els principals indicadors de mortalitat de la població de Barcelona i la seva evolució. [Anar-hi](#)

---

## **Lesions i col·lisions de trànsit**

Web interactiu que permet localitzar els accidents de trànsit i les persones lesionades. [Anar-hi](#)

---

## **Sistema de vigilància de les desigualtats socials en salut**

Projecte que permet visualitzar les desigualtats en salut per tal de prioritzar intervencions. [Anar-hi](#)

AQUEST DOCUMENT ES POT CONSULTAR:  
[WWW.BCN.CAT/SALUT](http://WWW.BCN.CAT/SALUT)  
[WWW.ASPB.CAT](http://WWW.ASPB.CAT)

EL TEXT COMPLET DE L'INFORME LA SALUT A BARCELONA  
2022 ES POT CONSULTAR A:  
[HTTPS://WWW.ASPB.CAT/DOCUMENTS/SALUTBARCELONA/](https://WWW.ASPB.CAT/DOCUMENTS/SALUTBARCELONA/)

PER A MÉS INFORMACIÓ:  
AGÈNCIA DE SALUT PÚBLICA DE BARCELONA  
[WWW.ASPB.CAT](http://WWW.ASPB.CAT)

---

---

**C S B** Consorci Sanitari  
de Barcelona

 **Agència  
de Salut Pública**