

# Treball al CAP

109  
Desembre  
de 2021

Prevenció de malalties  
relacionades amb el treball



## ELS CASOS DEL TRIMESTRE

Entre juliol i setembre de 2021 es van notificar al Sistema de Vigilància de Malalties Relacionades amb el Treball 63 casos, dels quals el 68,3% van afectar a dones. L'edat mitjana va ser de 42,6 anys (DE=11,0) sense diferències significatives segons el sexe, i les ocupacions més freqüents van ser personal de serveis i comerç (29,5%), seguits de professionals de suport (26,2%) i de professionals de l'àmbit científic i intel·lectual (16,4%). Respecte al país d'origen, un 33,3% havia nascut fora de l'Estat. La patologia més notificada va ser de tipus ansiós-depressiu (73,0% dels casos notificats), de la qual el 69,6% va produir-se en dones. Els trastorns que van seguir en freqüència van ser els musculoesquelètics i del teixit connectiu (19,0%). El 32,8% de les persones afectades treballava en empreses de fora de Barcelona i la situació laboral més freqüent va ser la contractació indefinida (91,7%). Finalment, el 73,3% dels treballadors i treballadores estava en situació d'incapacitat temporal en el moment de la notificació.

- Els casos del trimestre
- L'estudi d'un cas
- Sabies que
- La COVID-19 en l'entorn laboral
- Les taules del trimestre

També podràs consultar tots els números de les publicacions al web [www.asp.cat](http://www.asp.cat)



Vols rebre les publicacions de la Unitat de Salut Laboral de Barcelona?



La pandèmia de COVID-19 ha comportat un augment d'exposició a riscos psicosocials per a moltes persones treballadores, especialment per aquelles que treballen en serveis considerats essencials. Entre aquests serveis essencials s'inclouen els serveis funeraris. A continuació es presenta el cas d'una **dona de 60 anys** que treballava com a **oficial d'atenció al client** a una empresa de **serveis funeraris**.

### • Antecedents i malaltia actual

La treballadora acumulava una experiència de més de 20 anys fent tasques d'atenció directa a la clientela, relatives a la gestió de cerimònies civils i de vetlles (exposició de flors, condicionament de sales de vetlla, disposició de vehicles d'acompanyament, xofers funeraris, cerimònies, música, trasllats per inhumació-incineració, etc.). En els darrers 4 anys la treballadora havia assumit canvis freqüents de torn i durada de la jornada diària de treball i també canvis constants de centre de treball (diversos tanatoris), fets que s'accentuen a partir del març de 2020 amb l'inici de la pandèmia de COVID-19. Coincidint també amb el començament de la pandèmia, la treballadora veu incrementades les seves càrregues de feina, a les quals s'hi afegeix l'assignació de tasques noves que no eren pròpies de les seves competències. Així mateix, la treballadora veu augmentats els esforços de contenció emocional que ha de realitzar davant les famílies usuàries dels serveis funeraris.

Després de 8 mesos treballant amb aquestes condicions i en el context de la pandèmia, la treballadora havia desenvolupat un trastorn d'ansietat generalitzada, pel qual la seva metgessa de família li va cursar una incapacitat temporal (IT) i va indicar tractament farmacològic.





## • Factors de risc identificats

- 1. Relacionats amb el treball a torns rotatoris:** des de l'inici de la relació laboral amb l'empresa la treballadora canviava freqüentment de torns de treball, havent de complir 4 torns amb horaris diferents (de matí, de tarda, jornada partida de 9 hores i jornada continuada de 12 hores). Des de 2017 i, especialment a partir del març de 2020, la freqüència d'aquests canvis augmenta, produint-se fins i tot dins d'una mateixa setmana i avisant-se amb poca antelació.
- 2. Relacionats amb la conciliació de la vida familiar i laboral:** els canvis constants de torn de treball, més els canvis freqüents de centre de treball (diversos tanatoris), van dificultar les possibilitats de conciliació de la vida familiar i laboral de la treballadora, exacerbant-se especialment a partir de març de 2020.
- 3. Relacionats amb el suport social de superiors:** es va identificar una manca de suport emocional i instrumental per part dels seus superiors, des de 2017. Coincidint amb un canvi de superiors directes, la treballadora va sol·licitar major estabilitat en els seus horaris laborals. Aquests superiors, però, no van mostrar interès pel negoci de la treballadora ni van aportar cap solució concreta al respecte; ans al contrari, li negaven contínuament les sol·licituds d'horari estable i, fins i tot, li feien comentaris convidant-la a marxar de l'empresa (aquests sobre tot, a partir de març de 2020).
- 4. Relacionats amb la manca de justícia organitzacional:** la treballadora observava com altres persones treballadores dins l'empresa, de la seva mateixa categoria i amb un nivell d'antiguitat semblant al seu, tenien un torn de treball fixe contràriament a ella.
- 5. Relacionats amb les exigències psicològiques:** es van identificar elevades exigències amb relació al volum de feina i pressió de temps des de març de 2020. L'increment del volum de la feina habitual a realitzar s'associava, a més, a l'assignació de múltiples tasques noves, no pròpies de les competències establertes de la treballadora, com eren les tasques pròpies dels serveis de vigilància (control de l'aforament de les sales i instal·lacions dels recintes on treballava i presa de temperatura a les persones que entraven als tanatoris), o d'altres com recollir i emplenar certificats de defunció (podent arribar a ser 200 certificats diaris).

A partir de la informació recollida i aportada per la treballadora, i tenint present l'evidència científica, les hipòtesis tècniques més probables foren:

- Que la treballadora va estar exposada a:
  - a)** Treball a torns i dificultats per a la conciliació de la vida familiar i laboral, des de l'inici de la relació laboral amb l'empresa, agreujant-se des de 2017 i intensificant-se a partir del març de 2020.
  - b)** Una manca de suport social de superiors i una manca de justícia organitzacional des de 2017, agreujant-se des de març de 2020.
  - c)** Unes elevades exigències psicològiques, treball emocional i manca de compensacions del treball, des de març de 2020.
- Que els fets relatats podien ésser considerats factors causals del trastorn d'ansietat generalitzada que va motivar la seva IT i per la qual seguia control i tractament mèdic.



- 6. Relacionats amb el treball emocional:** a partir de març de 2020 la treballadora realitzava importants esforços de contenció emocional davant de situacions conflictives amb persones de l'entorn afectiu dels difunts. La treballadora va haver de fer front a un nombre molt elevat de morts i a la desesperació de les famílies que no podien -en la gran majoria dels casos- acomiadar-se dels seus difunts, degut a les restriccions sanitàries.
- 7. Relacionats amb la manca de compensacions del treball:** es va identificar un sentiment de manca d'estima per part de l'empresa (manca de reconeixement de la trajectòria laboral, de l'antiguitat a l'empresa i de l'expertesa en l'àrea de treball de la treballadora), des de març de 2020.

---

**Coincidint amb el començament de la pandèmia, la treballadora va veure incrementades les seves càrregues de feina amb assignació de tasques noves que no eren pròpies de les seves competències i un augment del treball emocional.**

---

## PREMI DE SALUT LABORAL IGNASI FINA 2021



▲ S'ha obert la convocatòria del **premi de Salut Laboral Ignasi Fina XIV** edició, que pretén reconèixer públicament les empreses, entitats i institucions de la ciutat que promouen pràctiques i accions preventives i de promoció per millorar la salut de les persones pel que fa a les condicions de treball. El termini de presentació de les candidatures acaba el **22 de febrer de 2022** i enguany es valoraran especialment les accions que hagin servit com a bona pràctica per adaptar l'entorn laboral a la situació generada per la covid-19.

**Bases del premi, requisits de participació i com presentar-se a:**

[https://ajuntament.barcelona.cat/sanitatissalut/ca/noticia/nova-convocatoria-del-premi-de-salut-laboral-ignasi-fina\\_1122197](https://ajuntament.barcelona.cat/sanitatissalut/ca/noticia/nova-convocatoria-del-premi-de-salut-laboral-ignasi-fina_1122197)

Es van fer recomanacions a la xarxa assistencial dirigides a mantenir el procés d'IT segons els criteris clínics. Es va recomanar a la treballadora que sol·licités la determinació de contingència del seu procés d'IT, a través de l'Institut Nacional de la Seguretat Social. També se li va recomanar que lliurés l'informe de la USL al Servei de Prevenció de Riscos Laborals (SPRL) de la seva empresa, per tal que aquest tingués coneixement de la situació i realitzés les actuacions oportunes.

Es van fer també recomanacions dirigides al SPRL com ara:

- a)** Valorar l'estat de salut de la treballadora, considerant també la seva edat, i fer-ne un seguiment així com realitzar les actuacions oportunes per tal de millorar la situació psicosocial produïda.
- b)** En el cas que no s'hagués realitzat, dur a terme l'avaluació de riscos psicosocials de l'empresa.
- c)** Implantar un programa de prevenció de riscos psicosocials d'acord amb els resultats d'aquesta avaluació i fer-ne difusió entre tot el personal i els seus representants.



## Persones treballadores de serveis essencials i COVID-19

Des de l'inici de la pandèmia per COVID-19, el març de 2020, diversos sectors d'activitat econòmica van ésser classificats com a serveis essencials i van quedar exclosos de l'aturada d'activitat que s'imposava amb la declaració de l'estat d'alarma.

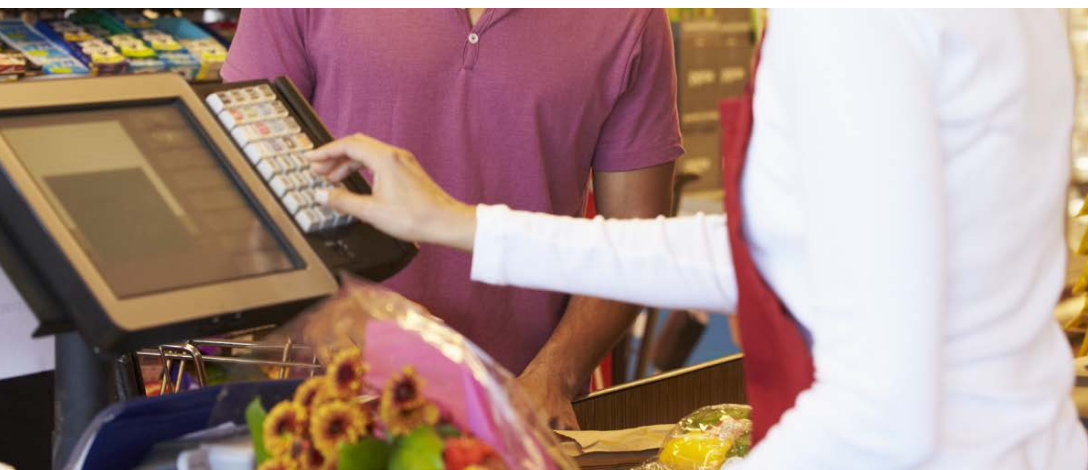
Entre aquests serveis essencials que mantenien la seva activitat laboral als seus centres de treball hi estaven inclosos:

- Establiments comercials minoristes i abastament.
- Serveis sanitaris i assistencials (inclosos els serveis funeraris).
- Serveis de gestió i comunitaris (Administració de justícia; serveis financers, bancaris i d'assegurances; assessories legals i gestories; servei postal; mitjans de comunicació; entre d'altres).
- Altres serveis (comerç a distància, subministraments bàsics d'aigua i energia; transport de persones i mercaderies; serveis de neteja i vigilància; forces i cossos de seguretat; entre d'altres).

Les persones treballadores d'aquests serveis van haver d'abordar situacions personals complicades, alhora que havien de mantenir la seva activitat laboral. En alguns casos aquesta activitat va implicar canvis en els riscos laborals als quals estaven exposades, entre els quals el risc de contagi pel SARS-CoV-2 havia de ser contemplat de manera permanent. Els riscos psicosocials es van veure augmentats per aquest tipus de personal<sup>1</sup>: major volum de feina, major càrrega emocional (en especial, els/les treballadores amb tracte directe a persones usuàries) i menys control sobre el treball; entre altres. A aquest augment s'hi afegien les dificultats de conciliació de la vida familiar-laboral, atès que a diferència d'altres llocs no essencials, alguns col·lectius essencials no podien accedir a mesures com el teletreball o la flexibilitat horària.

Reial Decret 463/2020, de 14 de març, pel qual es va declarar l'estat d'alarma per a la gestió de la situació de crisi sanitària ocasionada pel COVID-19. Disponible a: <https://bit.ly/3wVVM0I>

Recomanacions per a la gestió dels factors psicosocials davant els canvis derivats del SARS-CoV-2; Institut Català de Seguretat i Salut Laboral; abril 2021. Disponible a: <https://bit.ly/3oF3nhI>





Cal tenir en compte que el personal d'alguns d'aquests serveis essencials ja presentava major exposició a riscos psicosocials abans de la pandèmia i pitjors indicadors de salut, en comparació amb altres ocupacions<sup>2,3</sup>. Així, l'empitjorament de les condicions de treball d'aquests col·lectius, a causa de la pandèmia, pot haver tingut un impacte negatiu en la seva salut, tal i com ja apunten alguns estudis, en especial en la salut mental<sup>4,5,6</sup>.

Cal tenir present la situació de les persones treballadores en tots els serveis essencials, i no només en els serveis sanitaris, alhora d'avaluar els seus riscos i la seva salut, per tal d'instaurar mesures preventives en els seus llocs de treball, que permetin reduir els riscos psicosocials als quals estan exposades i millorar la seva salut.

---

<sup>1</sup> Salas-Nicás S, Moncada S, Llorens C, Navarro A. Working conditions and health in Spain during the COVID-19 pandemic: Minding the gap. *Safety Science*. 2021 Feb 1;134:105064.

<sup>2</sup> Charles LE, Loomis D, Demissie Z. Occupational hazards experienced by cleaning workers and janitors: a review of the epidemiologic literature. *Work*. 2009 Jan 1;34(1):105-16.

<sup>3</sup> Testad I, Mikkelsen A, Ballard C, Aarsland D. Health and well-being in care staff and their relations to organizational and psychosocial factors, care staff and resident factors in nursing homes. *International journal of geriatric psychiatry*. 2010 Aug;25(8):789-97.

<sup>4</sup> Durand-Moreau Q, Galarneau JM. Mental Health Status of Canadian Funeral Service Workers at the Beginning of the COVID-19 Pandemic. *Journal of Occupational and Environmental Medicine*. 2021 Jun;63(6):e330.

<sup>5</sup> Salas-Nicás S, Moncada S, Llorens C, Navarro A. Working conditions and health in Spain during the COVID-19 pandemic: Minding the gap. *Safety Science*. 2021 Feb 1;134:105064.

<sup>6</sup> Llorens-Serrano C, Navarro A, Salas-Nicás S, Moncada S. Condiciones de trabajo y salud tras un año de pandemia. Resultados de la encuesta COTS en 2021 y comparación con 2020. Barcelona: UAB, ISTAS- CCOO; 2021.

---

**L'empitjorament de les condicions de treball per els treballadors/es essencials, a causa de la pandèmia, pot haver tingut un impacte negatiu en la salut d'aquestes persones.**

---



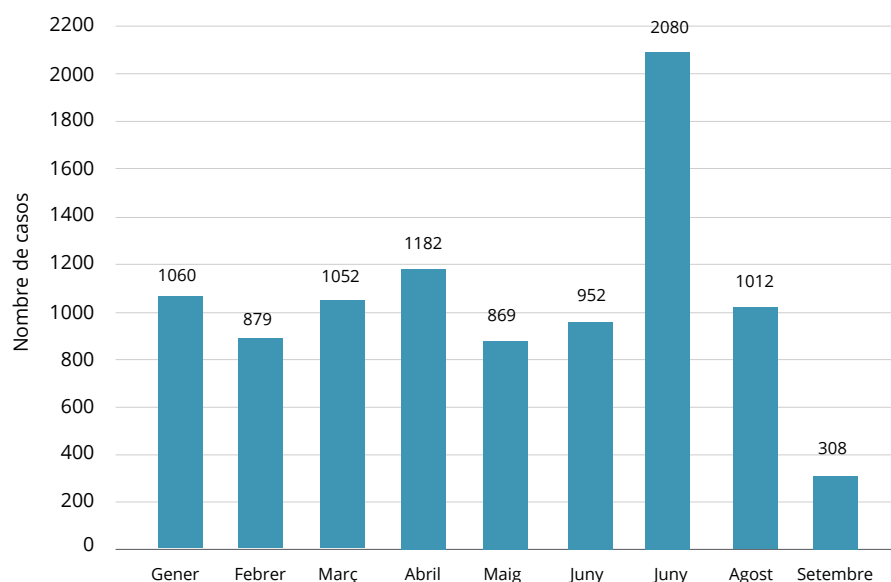


En el tercer trimestre de 2021 s'han seguit les actuacions dirigides al control de la COVID-19 en l'entorn laboral, consistents essencialment en el contacte i assessorament a Serveis de prevenció de riscos laborals (SPRL) o empreses de Barcelona amb persones treballadores amb COVID-19 que havien treballat presencialment durant el període infectiu, per assegurar el compliment de mesures preventives i higièniques i les accions de control de la transmissió del SARS-Cov-2 dins els centres de treball.

Entre juliol i setembre de 2021, en plena cinquena onada de la pandèmia, es van rebre les notificacions de 3.400 casos de persones que havien estat treballant de manera presencial en període infectiu en 2.355 centres de treball diferents de Barcelona ciutat<sup>a</sup>. Entre els sectors d'activitat econòmica<sup>b</sup> on treballaven aquestes persones van destacar els següents: comerç a l'engròs i al detall, reparació de vehicles de motor i motocicletes (19,8% dels casos, a expenses majoritàriament de l'activitat de comerç al detall); hostaleria (16,1%, a expenses majoritàriament de l'activitat de restauració); activitats sanitàries i de serveis socials (14,7%); activitats professionals, científiques i tècniques (7,0%) i activitats administratives i serveis auxiliars (5,3%).



**Figura 1.** Evolució de les notificacions de casos de COVID-19 en persones que van treballar presencialment en el període infectiu. Gener - setembre de 2021. Barcelona.



<sup>a</sup> Com a centre de treball s'han inclòs els diversos centres que pugui tenir una sola empresa o bé persones que treballen per compte propi o persones que treballen en un domicili particular de manera informal

<sup>b</sup> Seguint la Classificació Nacional d'Activitats Econòmiques del 2009 (CNAE-2009)



### Malalties relacionades amb el treball notificades a la USL Barcelona segons diagnòstic, edat i sexe. Juliol - Setembre 2021

	Dones						Homes					
	< 25	25-34	35-44	45-54	55-64	Total	< 25	25-34	35-44	45-54	55-64	Total
Trt. mentals i del comportament	1	10	8	11	2	32	1	3	3	6	1	14
M. del sistema nerviós	-	-	-	-	-	-	-	-	-	1	-	1
M. de la pell i teixit subcutani	-	1	-	-	-	1	-	-	-	-	-	-
M. sistema musculoesquelètic i teixit connectiu	-	2	1	2	3	8	-	-	-	4	-	4
Síntomes i signes	-	-	-	-	1	1	-	-	-	-	-	-
Neoplàsies malignes	-	1	-	-	-	1	-	-	1	-	-	1
<b>Total</b>	<b>1</b>	<b>14</b>	<b>9</b>	<b>13</b>	<b>6</b>	<b>43</b>	<b>1</b>	<b>3</b>	<b>4</b>	<b>11</b>	<b>1</b>	<b>20</b>

### Malalties relacionades amb el treball notificades a la USL Barcelona segons diagnòstic i ocupació. Juliol - Setembre 2021

	Direcció i gerència d'empreses	Professionals ciència i intel·lectuals	Professionals de suport	Personal administratiu	Personal serveis i comerç	Personal d'agricultura i pesca	Personal indústria i construcció	Operadors/es instal·lacions i maquinària	Ocupacions elementals	Total
Trt. mentals i del comportament	1	10	13	5	12	1	1	1	1	45
M. del sistema nerviós									1	
M. de la pell i teixit subcutani				1						
M. sistema musculoesquelètic i teixit connectiu			3		6			1	2	
Síntomes i signes									1	
Neoplàsies malignes							1			1
<b>Total</b>	<b>1</b>	<b>10</b>	<b>16</b>	<b>6</b>	<b>18</b>	<b>1</b>	<b>2</b>	<b>2</b>	<b>5</b>	<b>61</b>

\*2 dades perdudes d'ocupació

### Malalties relacionades amb el treball notificades a la USL Barcelona segons diagnòstic i centre notificador\*. Juliol - Setembre 2021

	Baix Guinardó	Besòs	Bordeia - Magòria	Camp de l'Arpa	Casernes	Clot	Comte Borrell	Congrés	Cotxeres	Dreta Eixample/Roger Flor	EAP TERRASSA F NORD**	El Carmel	Joanic	Les Corts	Lesseps / La Salut	Numància	Passaig de Sant Joan	Poble Sec	Poblenou	Ramon Turró	Raval Nord - Dr. Lluís Sayé	Raval Sud	Sagrada Família	Sanllehy	Sant Elies	Sant Rafael	Sants-Badal	Sarrià	St. Martí / Sant Martí	Turó de la Peira	Vallcarca / Sant Gervàs	Vila Olímpica	Total	
Trastorns mentals i del comportament			2	1	3	1		1	2	1	1	1	1	1	1	3	3	3	3	2	2	4	2	1	2		1	1	1	1	1	1	2	46
M del sistema nerviós															1																			1
M de la pell i teixit subcutani																1																		1
M sistema musculoesquelètic i teixit connectiu	1	4															1	3								3								12
Síntomes i signes							1																											1
Neoplàsies malignes					1											1																		2
<b>Total</b>	<b>1</b>	<b>4</b>	<b>2</b>	<b>1</b>	<b>4</b>	<b>1</b>	<b>1</b>	<b>1</b>	<b>2</b>	<b>1</b>	<b>1</b>	<b>1</b>	<b>1</b>	<b>1</b>	<b>2</b>	<b>1</b>	<b>5</b>	<b>4</b>	<b>6</b>	<b>2</b>	<b>2</b>	<b>4</b>	<b>2</b>	<b>1</b>	<b>2</b>	<b>3</b>	<b>1</b>	<b>1</b>	<b>1</b>	<b>1</b>	<b>1</b>	<b>1</b>	<b>2</b>	<b>63</b>

\*Els EAPs que no apareixen en la taula no han notificat en aquest període. \*\*Cas derivat d'una altra regió sanitària