

---

# Grip 2019-2020

---

**C S B** Consorci Sanitari  
de Barcelona

**+B** Agència  
de Salut Pública



Epidemiologia  
Núm. 33/ 18 de Maig de 2020

## Situació de la grip a Barcelona

Setmana 20 (del 11 al 17 de Maig de 2020)

La setmana 40 (del 30 de setembre al 6 d'octubre de 2019) s'ha posat en marxa el Pla d'Informació de les infeccions respiratòries agudes a Catalunya (PIDIRAC), que estarà en funcionament durant el període d'activitat estacional de la malaltia (fins a la setmana 20 de l'any 2020).

Té per objectius estudiar el comportament del virus gripal i d'altres virus respiratoris, detectar precoçment l'inici de l'epidèmia i caracteritzar els virus circulants, així com donar una resposta informativa adequada. A més, a partir de la temporada 2011-12 es va incorporar la vigilància dels casos greus hospitalitzats que té per objectiu l'obtenció de l'activitat gripal d'aquells virus que provoquen l'hospitalització del pacient.

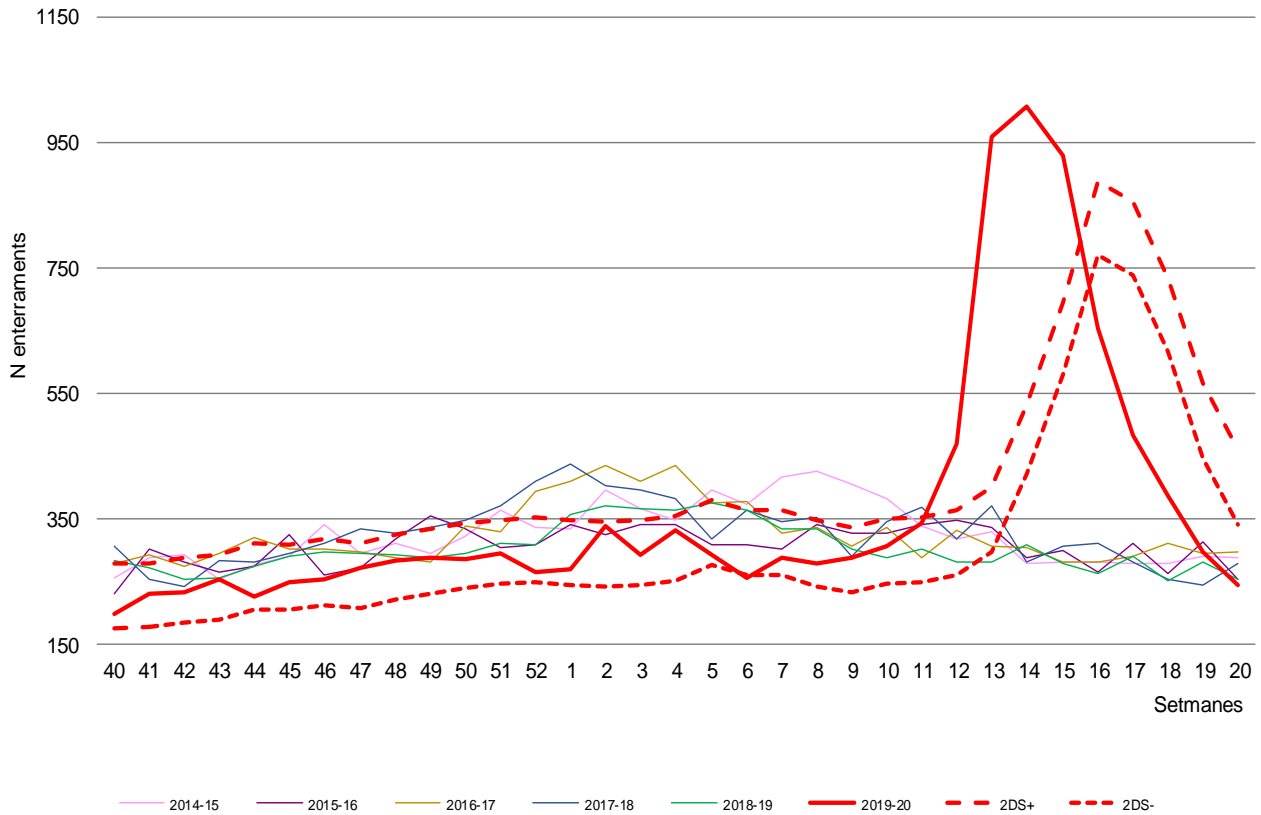
Aquest informe es realitza en base a dades relatives a la ciutat: els enterraments i la informació obtinguda a partir del PIDIRAC relatiu al conjunt de Catalunya en el què participen vuit centres d'atenció primària i dos hospitals (Hospital Clínic i Hospital Vall d'Hebron) de la ciutat com a centres sentinella dels casos greus.

### Dades específiques de la ciutat

En aquest sistema de vigilància epidemiològica de la grip, s'utilitza el nombre d'enterraments com a indicador indirecte i predictor, ja que uns dies abans de detectar-se l'epidèmia de grip, el nombre de defuncions augmenta degut a altres processos virals que afecten sobretot a la gent gran.

Aquesta setmana, com a les anteriors, el nombre d'enterraments es troba per damunt dels límits per l'època de l'any (fig.1) en relació a la grip, però per sota dels valors esperats en relació a la mortalitat per la pandèmia de SARS-CoV-2.

Figura 1. Nombre d'enterraments a Barcelona. Setmanes 40-20. 2014-2020



## Vigilància sentinella dels casos de grip greu

Des de l'inici de la temporada de vigilància s'han notificat més de noranta-sis greus hospitalitzats i confirmats de grip (CGHCG) en persones residents a Barcelona, trenta-sis a l'Hospital Clínic, cinquanta-vuit a l'Hospital Vall d'Hebron i dos de l'Hospital Universitari Germans Trias i Pujol (fig. 2).

No s'han notificat nous casos hospitalitzats confirmats de grip (CGHCG), després d'haver assolit el llindar de nivell moderat entre les setmanes 4 i 6, amb una taxa d'incidència acumulada de CGHCG aquesta temporada de 7,15 casos per 100.000 h. Des de l'inici de temporada s'han notificat al Sistema de Notificació Microbiològica de Catalunya (SNMC) 2.502 casos positius per virus de la grip, la majoria VGA (61,3%), per part dels hospitals sentinella.

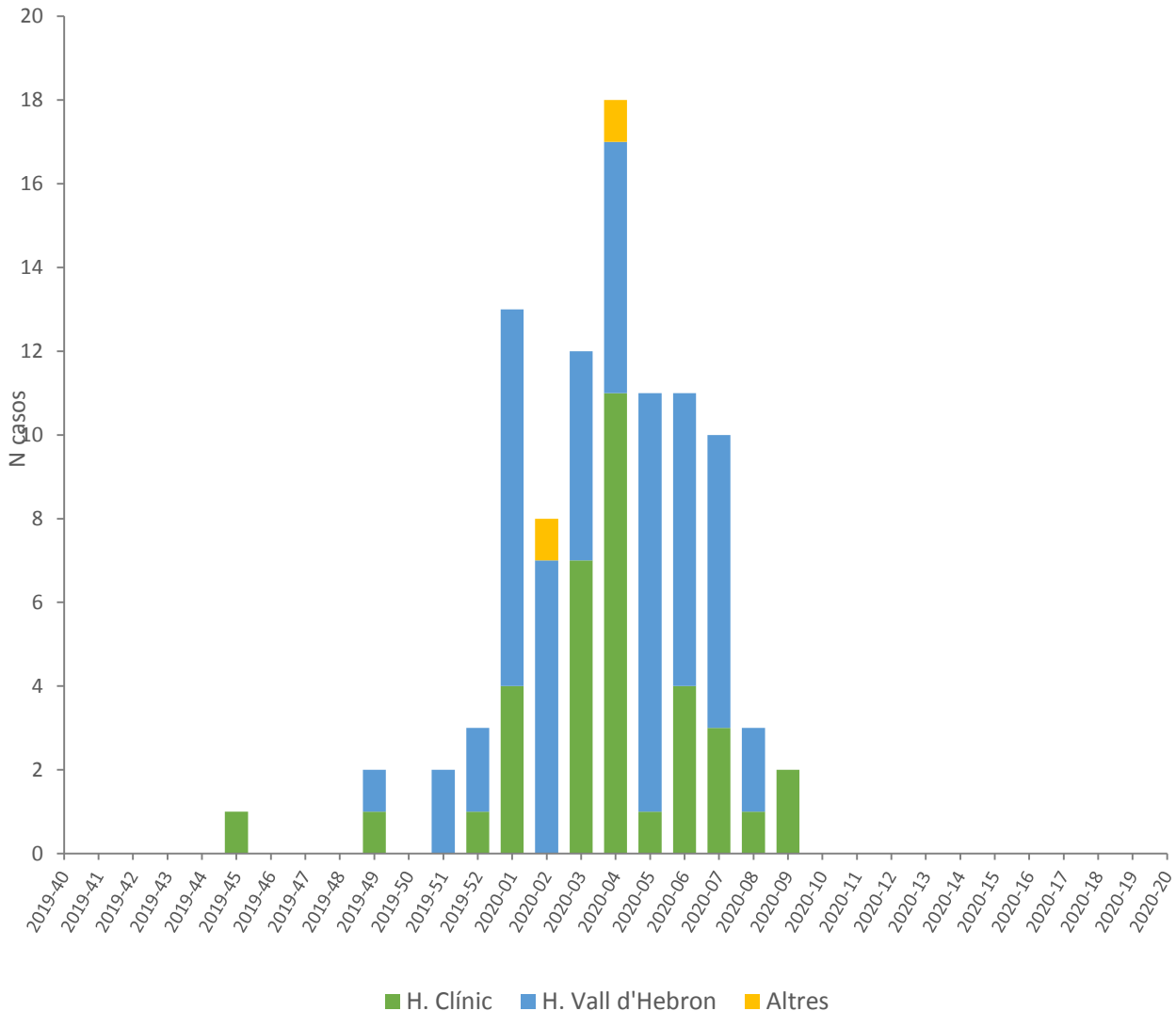


Figura 2. Distribució de casos de grip greu segons setmana epidemiològica d'inici de símptomes. Setmanes 40-20. 2019-2020.

### Dades del conjunt de Catalunya (Informe setmanal del PIDIRAC)

Un cop finalitzada l'activitat epidèmica gripal a Catalunya durant la setmana 11 de 2020, els indicadors de morbiditat de la xarxa sentinella tampoc mostren cap activitat gripal a Catalunya durant la setmana 20.

No s'ha notificat cap nou cas greu hospitalitzat confirmat de grip (CGHCG) i la taxa d'incidència acumulada de CGHCG aquesta temporada és de 7,15 casos per 100.000 h. El model predictiu de la grip preveu que les taxes d'incidència es mantindran a nivells basals durant les properes setmanes. La mortalitat observada aquesta setmana està per sobre dels nombres esperats, degut a la pandèmia de SARS-Covid-2.

A nivell nacional, es dona per acabat el període epidèmic de la temporada 2019-2020 amb una taxa global d'incidència de la grip en valors pre-epidèmics de 0,35 casos per 100.000 habitants, per sota del llindar basal establert (45,5 casos per 100.000habitants) . S'observa un nivell basal d'intensitat gripal, un nivell nul de difusió i una evolució estable. La taxa acumulada dels CHHCG s'estima en 13,03 CGHCG/100.000habitants. Des de l'inici de la temporada, la letalitat entre els

CGHCG és del 13%, concentrant-se el 76% dels casos en els majors de 64 anys, i el 18% en el grup dels 45 a 64%. El 56% de defuncions fou en homes i el 80% tenien factors de risc.

Des de l'inici de la temporada 2019-2020 s'han notificat 5 brots de grip a tres CCAA, tres d'ells en institucions sanitàries i dos en geriàtrics, entre les setmanes 1 i 3

A la Regió Europea l'activitat gripal ha baixat de manera dràstica : a tots els Estats Membres, excepte a 5 existeix un nivell basal d'intensitat i de 27 Estats Membres, a 22 s'observa nul·la activitat .

Ha existit co-circulació dels tipus A i B , essent més elevada pel tipus A (54%). En aquest tipus A, el 58 % correspon al A(H3N2) i del tipus Influenza B, la gran majoria pertany al B/ llinatge Victoria.

Per altra banda, l'excés de mortalitat global afecta principalment a majors de 65 anys com a resultat de la transmissió comunitària de COVID-19, malgrat també en el grup de 15-64 anys s'observa un augment de la mortalitat global.

A la Regió Europea es va arribar al pic màxim de la temporada 2019-2020 durant les setmanes 05/2020 i 06/2020, però en les setmanes posteriors, les dades s'han vist absolutament afectades per la pandèmia de la Covid-19