



4t Taller de Treball. juny 2015

## Efectes secundaris del tractament del càncer de mama: pràctiques i recomanacions.

### Paper dels professionals d'atenció primària.

El càncer de mama en l'actualitat és una malaltia amb una supervivència molt llarga i que fa que es parli d'aquesta patologia com un procés crònic. La tendència actual és que, un cop la dona ha estat tractada del procés agut, si no presenta complicacions, el seguiment hauria de poder fer-se des dels serveis d'atenció primària. Per aquest motiu, cada cop més, s'estan buscant les eines de coordinació entre els diferents nivells assistencials per tal d'oferir una correcta atenció a la dona i les seves necessitats.

Els tallers que cada 2 anys s'organitzen dels del Programa de Detecció Precoç de Càncer de Mama de Barcelona, tenen per objectiu posar en contacte els professionals que des dels seus diferents àmbits convergeixen en la prevenció, diagnòstic, tractament, cura i seguiment d'una dona amb càncer de mama. D'aquesta manera, es permet reciclar coneixements, canviar impressions i buscar eines de coordinació entre uns i altres.

El tema tractat aquest any han estat els efectes secundaris del tractament d'aquesta malaltia que tant afecten les dones i que es perllonguen i van més enllà en el temps del moment estricte en que reben el tractament.

### Com les podem ajudar?

#### CIRURGIA: REDUINT LA MORBILITAT DEL LIMFEDEMA

Társila Ferro. Moderadora

M Jesús Pla

**Indicacions actuals per a l'estadiatge ganglionar**

Sabem que el maneig vàlid fins fa uns anys representava que si el gangli sentinella era positiu, era necessari la realització d'un buidament axil·lar, però diversos estudis han canviat aquest paradigma.

Ana Rodríguez

**Prevenció, detecció precoç i derivació per a tractament del limfedema**

Una de cada 5 dones tractades desenvolupen limfedema. La prevenció ha de començar abans de l'inici dels tractaments mitjançant una bona informació. Després de la cirurgia, visita al servei de rehabilitació i estar alerta a l'aparició de símptomes.

Carolina García

**Fisioteràpia per a la prevenció i tractament del limfedema**

És important la intervenció de fisioteràpia en la prevenció del limfedema, la qual s'ha d'oferir de manera precoç, amb el suport de l'equip sanitari i ha de basar-se en l'educació sanitària per a la prevenció del limfedema, la detecció de complicacions i l'accés al tractament necessari.



#### TRACTAMENT SISTÈMIC: QUÈ CAL SABER-NE?

Montserrat Muñoz. Moderadora

Montserrat Muñoz

**Quimioteràpia i tractament biològic**

En els darrers anys assistint a un canvi molt intens en la manera de tractar les pacients amb càncer de mama. Cada cop més, s'intenta administrar un tractament més personalitzat, adequat a cada pacient segons el tipus de tumor que pateix.

Magda Duran

**Prevenció, Menopausa i altres efectes secundaris de l'hormonoteràpia**

Diffícilment entendrà una dona el significat de la menopausa i els objectius de qualsevol mesura adreçada a evitar les seves conseqüències si no és degudament informada de les característiques del procés i dels efectes que les hormones ovàriques tenen en l'organisme.

Imma Grau

**Xemio, una App d'acompanyament durant la quimioteràpia**

Sumar l'experiència de pacient amb el consell i la informació professional; saber el que és normal i el que no ho és, per mitigar moments d'ansietat i por; recollir de forma senzilla i sistemàtica el recorregut personal pels tractaments sistèmics; agregar les dades; compartir moments...Tot això serveix per construir el projecte Xemio.



#### RADIOTERÀPIA DE LA MAMA: LLIT DE LA MASTECTOMIA I CADENES GANGLIONARS

Blanca Farrús Lucaya. Moderadora

**Què és la Radioteràpia?**

La radioteràpia consisteix en la utilització de radiacions ionitzants pel tractament local o loco-regional. La seva planificació és un procés individualitzat.

Alba Huguet Oranics

**Què fer per prevenir la dermatitis abans de començar la radioteràpia, maneig durant el tractament i un cop finalitza?**

La majoria de les recomanacions i intervencions que realitza infermeria per prevenir i tractar la dermatitis per radioteràpia són en base a l'experiència clínica.

Izascun Valduvico Ruíz

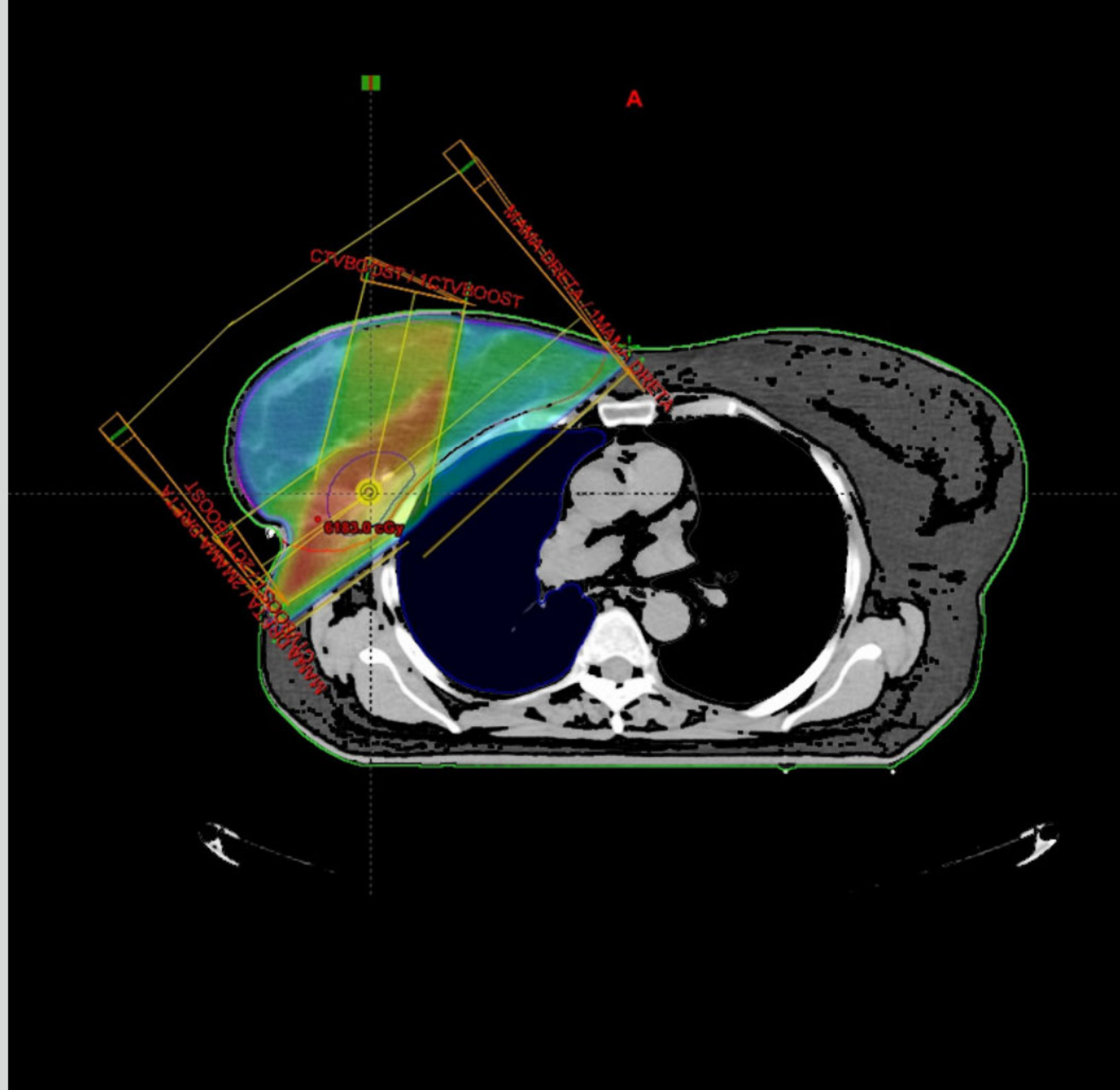
**Altres símptomes a controlar durant la irradiació: Astènia, esofagitis, dolor costal, pneumònia i NOC**

És important que durant el tractament de radioteràpia, es tingui present que la pacient pot presentar alguns d'aquests símptomes, i per tant, cal fer un bon seguiment, diagnòstic i tractament adequats a cada situació i moment.

Blanca Farrús Lucaya

**Síntoma a controlar posterior a la irradiació: RECALL. Noves indicacions i nova tecnologia.**

El RECALL és la manifestació inflamatòria en el camp d'irradiació als mesos, fins i tot anys, d'haver acabat el tractament de RT i és degut a la memòria que el cos té de la irradiació rebuda i es desencadena per factors tèrmics.



#### EMOCIONS-NUTRICIÓ-COMUNICACIÓ

Patricia Martí i Núria Ferrer

**Reaccions emocionals habituals durant i després del tractament: Claus per abordar-les**

El càncer de mama, el seu diagnòstic i tractament, implica en la dona no només afrontar la seva malaltia, les pors, els tractaments agressius, incerteses, etc...sinó també en molts casos experimentar un fort impacte emocional.

Eulàlia Vidal

**Paper de la nutrició en la prevenció del sobrepès i els seus mites**

Tot i que la tasca de reconduir hàbits alimentaris, aprendre a menjar bé i fer una pèdua de pes lenta i regular sigui la manera més saludable de perdre pes, són moltes les dietes que prometen pèrdues ràpides de pes però no saludables.

Belén Ejarque i Carmen del Val Palacín

**Què i quan? Gestió de la informació a les dones tractades de càncer de mama**

La majoria de les dones es van adaptant a poc a poc a la malaltia, també als canvis provocats pels tractaments. Problemes amb la incertesa, amb la por, els canvis físics, canvis anímics, tot és nou.



La nostra adreça de correu és:  
otcnama@aspb.cat

4t Taller del Programa de detecció precoç del càncer de mama de Barcelona

Coordinació del Taller : Rosa Puigpinós i Riera

Comitè Organitzador: Rosa Puigpinós i Riera, Gemma Serral, Rocío Barbero

Comitè Científic: Montse Muñoz, Blanca Farrús, Eulàlia Vidal, Tàrsila Ferro, Montserrat Domènech, Imma Grau, Rosa Puigpinós, Xavi Continente, Rocío Barbero

Copyright © Agència de Salut Pública de Barcelona  
All rights reserved.

Vols canviar la forma en què reps aquests missatges de correu electrònic?  
Pots **actualitzar** les teves preferències o **donar-te de baixa** d'aquesta llista

Disseny gràfic: Rocío Barbero