

# **Manual de presentació**

## **Agència de Salut Pública de Barcelona**

# Índex

<b>Context</b> .....	3
• Història.....	3
• La salut com a bé públic.....	4
• Les relacions amb el Sistema Nacional de Salut.....	4
<b>Missió, valors i visió</b> .....	5
• Missió .....	5
• Valors.....	5
• Visió .....	5
<b>Organització</b> .....	6
• Junta de Govern.....	6
• Funcions.....	6
• Organigrama i funcions dels serveis .....	6
• Gerència.....	7
• Direcció de Seguretat Alimentària .....	7
• Direcció de Salut Ambiental.....	7
• Direcció de Promoció de la Salut .....	7
• Direcció de l'Observatori de la Salut Pública .....	7
• Direcció del Laboratori .....	8
• Direcció de Recursos.....	8
<b>Catàleg de productes i serveis</b> .....	10
<b>El personal</b> .....	12
• Normativa laboral .....	12
• Obligació de confidencialitat .....	12
• Representació .....	12
• Formació .....	13
<b>Polítiques transversals</b> .....	13
• Qualitat de gestió .....	13
• Prevenció de riscos laborals .....	13
• Ambiental .....	13
<b>Recerca i Docència</b> .....	14
<b>Comunicació</b> .....	14
• Participació i comunicació interna.....	14
• Canals de comunicació externa .....	14
• Criteris d'identificació institucional.....	15
• Denominació oficial, acrònim i traducció dels noms de les diverses dependències.....	17
<b>Estatuts</b> .....	18

## Context

L'Agència de Salut Pública de Barcelona (ASPB) és un **organisme autònom**, amb personalitat jurídica pròpia i patrimoni independent, creat pel Consorci Sanitari de Barcelona en virtut del que disposa la Carta Municipal de Barcelona com a fruit d'un acord entre l'Ajuntament de Barcelona i la Generalitat de Catalunya.

## Història

L'ASPB té l'origen en tres organitzacions centenàries: el Laboratori Municipal de Barcelona, fundat el 1889, l'Institut Municipal d'Higiene, creat el 1891, i el Cos de Veterinaris Municipals, del 1899. La unió de les tres institucions, juntament amb altres serveis i estructures, va configurar els serveis municipals de salut pública, que en els anys vuitanta –després de la recuperació de la democràcia municipal– es van aplegar dins de l'Àrea de Salut Pública. El 1997 es va constituir l'Institut Municipal de Salut Pública (IMSP), que el 2002 es fusiona amb estructures procedents de la Generalitat de Catalunya, i es crea així l'Agència de Salut Pública de Barcelona.

El gener de 2003 l'ASPB va iniciar el seu funcionament operatiu i es va configurar com la finestreta única en el camp de la salut pública per a la ciutat de Barcelona. Així va assumir les competències en gestió de programes de prevenció i promoció de la salut, vigilància de la salut pública, informació sanitària, salut laboral i ambiental, planificació i atenció a les drogodependències, protecció de la salut, laboratori de salut pública i atenció als animals de companyia. A l'any 2005 es va adscriure a l'ASPB la Direcció de Serveis de Vigilància Ambiental de l'Ajuntament i es va assumir la vigilància ambiental. El 2011 es va retornar a l'Ajuntament la responsabilitat sobre animals de companyia, cada cop més lligada a aspectes de benestar animal i no de salut pública.

A més de la direcció i gestió dels centres i serveis de salut pública de la ciutat de Barcelona, l'ASPB assumeix la gestió de serveis de la Generalitat directament dirigits a la ciutat.

## La salut com a bé públic

Les tasques encomanades a l'ASPB són essencialment **activitats de salut pública**, considerades tradicionalment com un bé públic i configurades independentment dels serveis assistencials que formen el gros dels dispositius del Sistema Nacional de Salut.

Ara bé, cal tenir en compte tres peculiaritats d'aquesta interrelació de l'ASPB amb els serveis sanitaris. En primer lloc, diverses activitats de salut pública comporten avui un grau molt elevat d'interacció amb els serveis assistencials, és el cas de les activitats de vigilància epidemiològica, que obliguen a establir una interrelació estreta per a la detecció de casos i per garantir-ne el control i l'eventual guariment (com les activitats de vigilància i control de la malaltia meningocòccica, de la tuberculosi, etc.). En segon lloc, hi ha activitats de salut pública que es desenvolupen a Barcelona que faciliten la integració d'accions preventives en la praxi assistencial (Pla de vacunació continuada, actuacions de suport a les accions d'educació sanitària i prevenció individual, etc.). Finalment, el sistema d'informació sanitària desenvolupat a la ciutat des de l'ASPB és un element formidable de suport a la planificació dels serveis sanitaris. A més, els serveis d'atenció a les drogodependències gestionats pel Servei de Prevenció i Atenció a les Drogodependències són part de la xarxa assistencial de la ciutat.

## Les relacions amb el Sistema Nacional de Salut

La posició de l'ASPB dins del Sistema Nacional de Salut és peculiar. D'una banda, interacciona amb els serveis autonòmics de salut pública, que el Departament de Salut concentra en la Secretaria de Salut Pública, però, de l'altra, també interacciona amb el Servei Català de la Salut (mitjançant el Consorci Sanitari de Barcelona). Finalment, manté una interlocució constant amb els serveis de Sanitat Exterior vinculats a l'Administració central, que poden delegar en l'ASPB la realització de diverses tasques que els són pròpies.

A més, vol tenir una posició de **lideratge** entre els governs locals que desenvolupen activitats de salut pública, posició que es fonamenta en la cooperació i la competència tècnica i que es reflecteix en la col·laboració amb la Federació de Municipis de Catalunya, la Federación Española de Municipios y Provincias, la Diputació de Barcelona i diversos ajuntaments.

Tot i no ser una institució acadèmica, també té relacions amb diverses institucions acadèmiques, així com amb organitzacions professionals. Com a reflex d'aquesta realitat, l'ASPB participa en un seguit d'espais de planificació i coordinació de la salut, i ha estat designada per l'Organització Mundial de la Salut com a centre col·laborador en Salut Laboral.

## Missió, valors i visió

(Declaració aprovada per la Junta de Govern el 4 de desembre de 2007)

### Missió

L'ASPB dirigeix i gestiona els centres i serveis de salut pública de la ciutat per encàrrec de l'Ajuntament de Barcelona i la Generalitat de Catalunya. La seva raó de ser és vetllar per la salut de les persones residents a Barcelona i visitants, mitjançant:

- El coneixement de l'estat de salut de la població i dels factors que el determinen.
- El desenvolupament de polítiques per mantenir i millorar la salut de la població.
- La garantia de prestació de serveis en el terreny de la salut pública i l'assumpció íntegra de les tasques que se'n deriven per a l'exercici de l'autoritat sanitària a la ciutat.

### Valors

La gestió de l'ASPB es basa en els valors següents:

- La transparència i la participació.
- L'actuació fonamentada en l'evidència i l'avaluació.
- La capacitat de resposta.
- L'eficiència en l'ús dels recursos que se li confien.
- La reflexió sobre la pròpia praxi mitjançant la recerca aplicada.
- La qualificació i el creixement professional del seu personal.
- La interacció i la cooperació amb altres institucions i entitats.
- L'aspiració a l'equitat, la cohesió social, la inclusió i la convivència.
- La contribució a un entorn ambiental i social sostenible.

### Visió

La visió de futur de l'Agència de Salut Pública de Barcelona és ser una organització de referència en la gestió i la innovació en salut pública, amb un lideratge reconegut. Aspira a l'excel·lència en els seus serveis i integra la bona pràctica en salut pública a través de l'avaluació i la cerca de la qualitat total.

# Organització

## Junta de Govern

(Composició el juliol de 2016)

L'ASPB és governada per la Junta de Govern, que assumeix la gestió superior, i compta amb la presidència i la vice-presidència.

### *Membres*

Sra. Gemma Tarafa i Orpinell, presidenta de l'ASPB

Sr. Joan Guix i Oliver, vicepresident de l'ASPB

Sr. Ricard Fernández i Ontiveros, en representació de l'Ajuntament de Barcelona

Sr. Davide Malmusi, en representació de l'Ajuntament de Barcelona

Sra. Pilar Solanes i Salse, en representació de l'Ajuntament de Barcelona

Sr. Xavier Rodríguez i Guasch, en representació de la Generalitat de Catalunya

Sr. Xavier Llebaria Samper, representació de la Generalitat de Catalunya

Sra. Valentina Casino Rodríguez, representant del personal de l'ASPB

### *Hi assisteixen amb veu però sense vot*

Sra. Carme Borrell i Thió, gerenta de l'ASPB

Sra. Josefa Casas Espitia, interventora adjunta per al Control del Sector Sanitari

Sra. Marta Salamero i García, secretària de l'ASPB

Sr. Jaume Estany i Ricart, Gerent del Consorci Sanitari de Barcelona

## Funcions

Les funcions de l'ASPB estan definides a l'article 2 dels seus estatuts i es desenvolupen en els àmbits de la protecció i la promoció de la salut, la vigilància epidemiològica i l'atenció a les persones drogodependents.

Les funcions són:

- Conèixer l'estat de salut de la població i els seus determinants.
- Desenvolupar polítiques per millorar l'estat de salut de la població.
- Garantir la prestació de serveis.

## Organigrama i funcions dels serveis

Per al seu funcionament, l'ASPB s'estructura sota la Gerència, amb direccions sectorials que agrupen les grans branques de producció de serveis juntament amb la Direcció de Recursos (aquesta gestiona la tecnoestructura i té la missió de donar suport a la Gerència i a les unitats

productives). La Junta de Govern nomena un/a Secretari/ària. L'organigrama de l'ASPB l'aprova la Junta de Govern i es recull en tot moment a la intranet i al web ([www.aspb.cat](http://www.aspb.cat)).

## Gerència

És el màxim òrgan de direcció, amb la gestió dels recursos humans, materials, econòmics i tecnològics, i disseny del pla general i de les línies estratègiques d'actuació, per a la consecució dels objectius de l'ASPB. Assumeix directament la responsabilitat estratègica sobre Qualitat i sobre Recerca, Docència i Comunicació.

## Direcció de Seguretat Alimentària

Vigilància i control dels riscos per a la salut que es deriven dels aliments i dels establiments alimentaris. Inclou el desenvolupament i l'aplicació de programes de vigilància i control, la tramitació d'autoritzacions i registres, la intervenció en alertes, denúncies i brots, l'expedició de certificats d'exportació i la realització d'estudis i valoracions.

## Direcció de Salut Ambiental

Prestació dels serveis de vigilància i control de la qualitat ambiental (aire i platges) i de les plagues urbanes; vigilància i control d'establiments (albergs juvenils, balnearis urbans, centres de tatuatge, pírcing i micro-pigmentació, i establiments i serveis plaguicides), d'instal·lacions (instal·lacions de risc de legionel·losi i instal·lacions esportives amb piscines) i de l'aigua de consum humà; intervenció en alertes i brots d'origen ambiental; autoritzacions sanitàries i registre, i sol·licituds d'informació en salut ambiental.

## Direcció de Promoció de la Salut

Gestió de serveis de salut pública a la comunitat més centrats en les persones. Inclou, entre d'altres, els programes de salut comunitària adreçats als districtes, a les escoles, a la salut laboral, als col·lectius vulnerables, i els que impliquen altres serveis sanitaris i no sanitaris, així com el Pla de vacunació continuada i l'oficina tècnica del cribratge de càncer de mama.

## Direcció de l'Observatori de la Salut Pública

Responsabilitat pel que fa al monitoratge de l'estat de salut i els seus determinants, amb l'objectiu principal de donar suport a la planificació i avaluació de programes i serveis sanitaris, incloent la vigilància i control de malalties transmissibles i brots.

Gestió dels serveis de prevenció de drogues que li són encomanats i dels centres i serveis de tractament i de reducció de danys, així com del sistema d'informació de drogues. Coordina i avalua el Pla d'acció sobre drogues de Barcelona.

## Direcció del Laboratori

Suport analític als programes de vigilància i control d'aigües de consum humà, aliments, begudes i del medi ambient que, en l'àmbit de la salut pública, desplegui l'ASPB. Ofereix també els seus serveis a altres administracions públiques i entitats del sector privat.

## Direcció de Recursos

Assumeix la direcció executiva dels serveis transversals que configuren la tecnoestructura de l'ASPB. Té com a clients principals els òrgans de govern i la resta de direccions i serveis de l'ASPB. Té responsabilitat sobre:

- Recursos Humans i Organització (selecció, contractació i acollida de personal, gestió administrativa, formació i desenvolupament, avaluació, gestió de la seguretat en el treball i prevenció de riscos laborals).
- Administració Econòmica (elaboració, gestió i control del pressupost, anàlisi comptable, indicadors cost-benefici, informes periòdics de gestió economicofinancera, gestió de projectes amb finançament afectat, equilibri financer i tresorer).
- Serveis generals (comunicacions, manteniment d'equipaments i edificis, proveïments, compres i registre general).
- Assessoria Jurídica (desenvolupament de la funció de fe pública, assessorament legal preceptiu i assistència jurídica als òrgans de govern i òrgans de gestió –direccions i serveis– de l'ASPB, així com tramitar els expedients administratius necessaris per al desenvolupament de la seva activitat).
- Desenvolupament Informàtic (disseny, instal·lació i manteniment de la infraestructura informàtica i de sistemes d'informació).

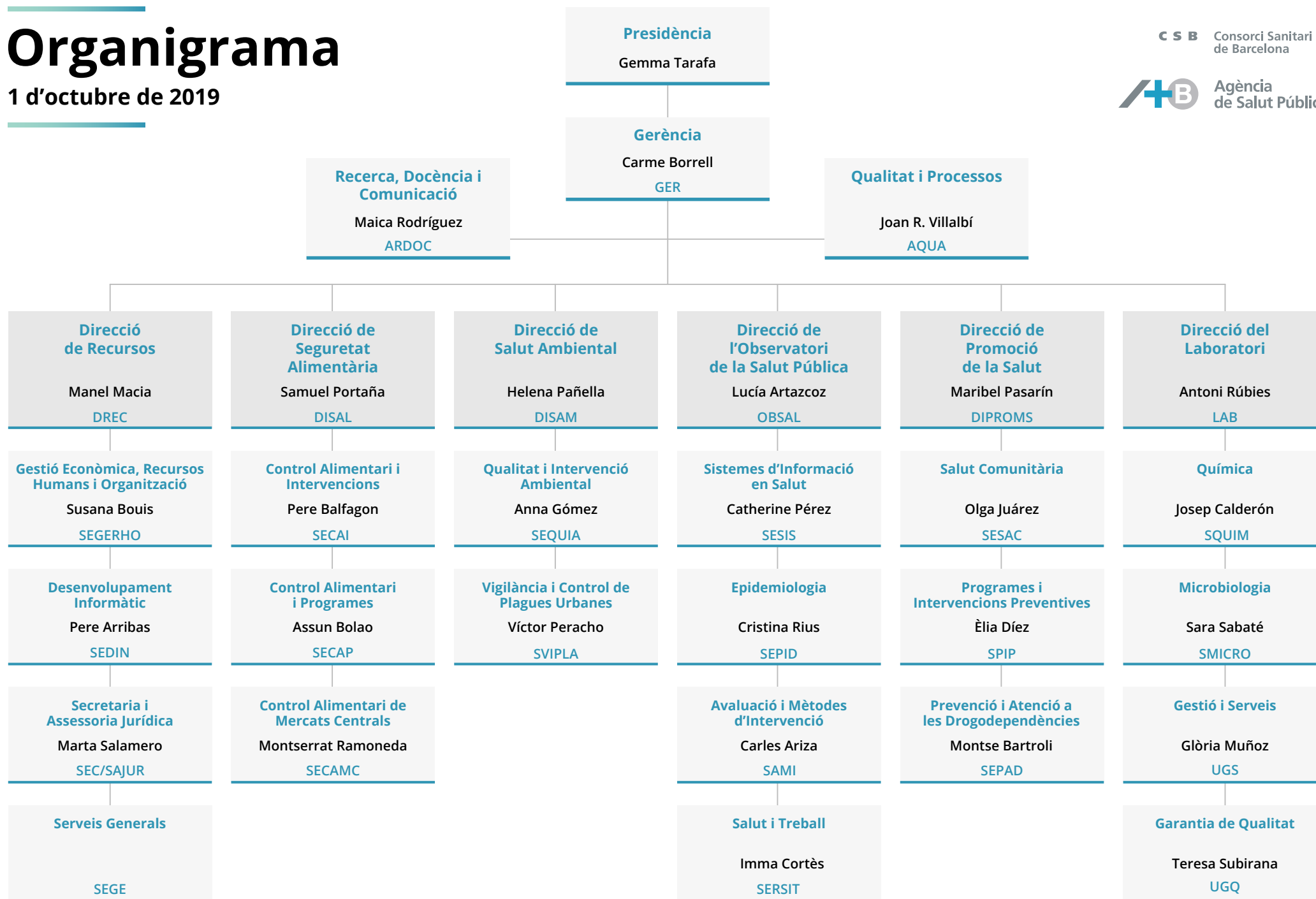


# Organigrama

1 d'octubre de 2019

C S B Consorci Sanitari de Barcelona

Agència de Salut Pública



# Catàleg de productes i serveis

(Aprovat per la Junta de Govern de maig de 2014)

El catàleg de serveis de l'ASPB inclou els serveis i productes bàsics que assumeix, que entronquen amb la seva missió, les responsabilitats que li són encomanades i els pressupostos que li transfereixen les administracions públiques. D'altra banda, l'ASPB també presta altres serveis congruents amb els seus objectius i capacitats: determinats serveis de cooperació internacional en matèria sanitària i serveis externs derivats de contractes o convenis amb altres entitats o institucions, que assumeix sempre que no comportin una minva dels recursos disponibles per dur a terme la seva missió principal.

## SISTEMES D'INFORMACIÓ

1. Sistema d'informació sobre drogodependències.
2. Sistema d'informació de salut infantil i de salut sexual i reproductiva.
3. Estadístiques de mortalitat i registres poblacionals.
4. Sistema d'informació de lesions pel trànsit.
5. Sistema d'informació de vigilància i control alimentari.
6. Sistema d'informació de la qualitat de l'aire i altres vectors ambientals.
7. Informe de salut i sistema integrat d'informació.
8. 8. Enquestes de salut.

## VIGILÀNCIA I CONTROL EPIDEMIOLÒGICS

9. Programa de prevenció i control de la tuberculosi.
10. Vigilància del VIH/sida i les hepatitis.
11. Vigilància i control de les meningitis i la legionel·losi.
12. Vigilància i control d'altres malalties transmissibles.
13. Vigilància i control de brots epidèmics.
14. Vigilància de la salut laboral.

## VIGILÀNCIA I CONTROL AMBIENTALS

15. Vigilància i control de les aigües de consum humà.
16. Vigilància i control del medi hídric (aigües freàtiques i litorals).
17. Vigilància i control d'instal·lacions de risc de legionel·la.
18. Vigilància i control d'activitats de risc sanitari (establiments i serveis plaguicides, de pírcings i tatuatges...).

## VIGILÀNCIA I CONTROL D'ALIMENTS I ESTABLIMENTS ALIMENTARIS

19. Vigilància i control sanitaris dels mercats centrals.
20. Vigilància i control sanitaris de l'escorxador.
21. Vigilància i control sanitaris d'indústries alimentàries.
22. Vigilància i control sanitaris d'establiments minoristes i mercats.
23. Vigilància i control sanitaris d'establiments de restauració.

#### VIGILÀNCIA I CONTROL DE PLAGUES URBANES

- 24. Vigilància i control ambientals de plagues a la via pública i al clavegueram.
- 25. Vigilància i control ambientals de plagues als edificis municipals.
- 26. Vigilància i control de riscos associats a aus salvatges urbanes (coloms, cotorres...)

#### LABORATORI DE SALUT PÚBLICA

- 27. Control analític dels aliments.
- 28. Control analític de les aigües de consum.
- 29. Control analític ambiental.
- 30. Control analític de suport a la investigació epidemiològica.
- 31. Elaboracions farmacològiques.

#### PREVENCIÓ I PROMOCIÓ DE LA SALUT

- 32. Programa de cribratge del càncer de mama.
- 33. Pla de vacunació continuada i Centre Regional de Vacunes.
- 34. Promoció de la salut a l'escola.
- 35. Intervenció integral de salut als barris.
- 36. Intervencions a les empreses.
- 37. Intervencions orientades a poblacions específiques.

#### ATENCIÓ A LES DROGODEPENDÈNCIES

- 38. Programa d'orientació sobre drogues per a adolescents i famílies.
- 39. Programes de tractament en centres propis.
- 40. Programes de reducció de danys als CAS.
- 41. Programes comunitaris de reducció de danys.

#### AUTORITAT I ADMINISTRACIÓ SANITÀRIA

- 42. Investigació i control d'alertes, denúncies i incidències.
- 43. Autoritzacions i registres sanitaris.
- 44. Actuacions derivades del control oficial.
- 45. Informació, assessorament i resposta a peticions en protecció de la salut.

#### PROJECTES EXTERNES

- 46. Segons projecte i contracte.

#### RECERCA I DOCÈNCIA

- 47. Segons projecte i programa.

## El personal

Les persones són l'actiu més important d'una organització basada en la competència i les habilitats tècniques dels professionals com l'ASPB.

### Normativa laboral

El personal de l'ASPB prové, d'una banda, de l'extingit Institut Municipal de Salut Pública de l'Ajuntament de Barcelona i, de l'altra, de la Generalitat de Catalunya.

La plantilla de l'ASPB està constituïda per:

- El personal funcionari i contractat laboral de l'Ajuntament de Barcelona.
- El personal funcionari i contractat laboral de la Generalitat de Catalunya.
- El personal laboral contractat per l'Agència.

Les condicions de treball d'aquestes persones són les pròpies de les institucions de procedència, recollides a l'Acord de condicions de treball dels empleats públics de l'Ajuntament de Barcelona (que podeu consultar a la intranet de l'ASPB) i al *Conveni col·lectiu únic de l'àmbit de Catalunya del personal laboral de la Generalitat de Catalunya*. Actualment, el personal contractat per l'ASPB s'acull a l'Acord de condicions de treball de l'Ajuntament.

### Obligació de confidencialitat

En diverses activitats de salut pública, el personal té accés a dades personals confidencials d'altres ciutadans. El personal està obligat a mantenir-les de forma confidencial. Els documents d'aquesta mena han de ser custodiats i eliminats de manera apropiada. L'accés a aquest tipus de fitxers informàtics i la seva manipulació s'han de fer de forma protocol·litzada.

### Representació

La diversitat de procedències del personal de l'ASPB fa que els treballadors i treballadores tinguin esquemes diversos de representació sindical. Els procedents de l'Ajuntament de Barcelona i de la Generalitat de Catalunya voten a les eleccions sindicals d'aquestes administracions, on són electors i elegibles. Els treballadors i treballadores contractats per l'ASPB convoquen eleccions pròpies i, per tant, tenen representació sindical pròpia. Un representant del personal forma part de la Junta de Govern de l'ASPB.

## Formació

Un criteri de l'ASPB és donar la màxima promoció a la formació del seu personal. Es pretén que cada un dels col·laboradors millori dia a dia les seves capacitats i potencialitats per tal de poder donar un millor servei. Per això, es desenvolupa un pla de formació de personal que inclou tots els col·lectius professionals.

## Polítiques transversals

### Qualitat de gestió

De les declaracions de missió i visió de l'ASPB s'evidencia el paper central de la millora de la qualitat i l'assoliment de l'excel·lència. La qualitat de la prestació de tots els serveis de l'ASPB està certificada d'acord amb la norma UNE-EN ISO 9001:2008.

### Prevenició de riscos laborals

El Servei de Prevenició propi es va crear l'abril de 2008. És un servei que depèn de Gerència i està format per una tècnica superior amb les especialitats de Seguretat en el Treball, Higiene Industrial i Ergonomia i Psicosociologia Aplicada. L'especialitat de Medicina en el Treball es realitza amb un servei de prevenició extern. L'ASPB està certificada d'acord amb la norma OHSAS 18001.

### Ambiental

L'ASPB té aprovada una política ambiental i s'esforça en minimitzar el seu impacte sobre el medi, reduir els consums i gestionar les emissions i els residus de forma sostenible. Segueix la norma ISO 14001.

## Recerca i Docència

L'ASPB integra la recerca i la docència. La persona responsable vetlla per la formulació i el seguiment de les prioritats de recerca i docència; el seguiment i l'avaluació dels projectes de recerca i de l'oferta docent de l'ASPB; la convocatòria i la selecció de becaris, i la gestió dels recursos de suport a la recerca i docència. A més de desenvolupar projectes de recerca en diverses àrees, l'ASPB manté una oferta docent, amb la col·laboració d'universitats catalanes i internacionals, i forma part de l'Institut d'Investigació Biomèdica de Sant Pau.

L'ASPB està certificada, també per la gestió de projectes de recerca i la gestió de les estades formatives de postgrau en matèria de salut pública, d'acord amb la norma ISO 9001:2008.

## Comunicació

En la cultura que fomenta l'ASPB, la comunicació i la transparència ocupen un espai destacat. L'ASPB estableix canals i facilita la seva utilització per així recollir les opinions, idees, queixes o suggeriments sorgits des de la pròpia comunitat, els clients, aliats i mitjans de comunicació, i també, dels propis professionals.

## Participació i comunicació interna

L'ASPB disposa de canals de comunicació interna per accedir a la informació, fomentar la participació i l'intercanvi entre els professionals de la institució. Per a qualsevol suggeriment, queixa o proposta de millora, i altres opinions:

- Accediu a la intranet de l'organització si esteu a la nostra xarxa (<http://intranet.aspb.cat>) i contacteu-nos.
- Utilitzeu les bústies de suggeriments dels centres de l'ASPB.
- Contacteu directament amb la responsable de l'Àrea de Recerca, Docència i Comunicació (Maica Rodríguez-Sanz, tel. 932 027 782, [info@aspb.cat](mailto:info@aspb.cat)).

## Canals de comunicació externa

L'ASPB mitjançant la comunicació externa pretén emetre informacions i crear un estat d'opinió de confiança de la institució en relació a la visió, la missió, els valors i els seus objectius.

D'una banda, el nostre web ([www.aspb.cat](http://www.aspb.cat)) és la finestra permanentment oberta a l'exterior de l'ASPB, on el visitant trobarà la nostra activitat, els nostres informes tècnics i com pot contactar amb nosaltres amb més facilitat.

A més a més, l'ASPB inclou les xarxes socials com a forma de comunicació directe amb la ciutadania i tots els actors implicats en la salut de la ciutat, útil per a informar de les seves decisions i actuacions, així com facilitar la seva participació. L'ASPB té perfils a: **Twitter, Facebook, Google +, Youtube, Slideshare i LinkedIn.**

## Criteris d'identificació institucional

La varietat de formes pot diluir la nostra visibilitat institucional, com ara els reculls bibliogràfics, per això, la Gerència de l'ASPB defineix els criteris següents:

El nom oficial de la nostra organització és Agència de Salut Pública de Barcelona (ASPB). Atès que hi ha el perill que la identificació institucional del personal registri una certa variabilitat en signar publicacions o en participar en activitats professionals i científiques, en documents d'aquest tipus, **si apareix el nom de la nostra organització sense el logotip ni l'expressió de la vinculació al Consorci Sanitari de Barcelona, es farà servir sempre la denominació "Agència de Salut Pública de Barcelona (ASPB)".**

Amb aquests criteris, la **identificació del personal** inclourà els elements següents:

- 1r (opcional):  
**Nom oficial del servei**, tal com apareix en la relació adjunta, que, si cal, es pot traduir a l'anglès segons la relació adjunta.
- 2n (opcional): .....  
**Nom de la direcció**, unitat i/o divisió, que, si cal, es pot traduir a l'anglès segons la relació adjunta, entre:  
Direcció de Recursos (DREC),  
Direcció de Seguretat Alimentària (DISAL),  
Direcció de Salut Ambiental (DISAM),  
Direcció de Promoció de la Salut (DIPROMS),  
Direcció de l'Observatori de la Salut Pública (DOBSAL),  
Direcció del Laboratori (LAB),
- 3r (sempre):  
Agència de Salut Pública de Barcelona (ASPB).

Els elements 1r i 2n poden expressar-se opcionalment en forma d'acrònims.

S'aconsella fer servir sols un cognom, per facilitar-ne la localització als índexs bibliogràfics anglosaxons. Si el primer cognom fos molt freqüent, es podrien emprar els dos per facilitar-ne la identificació, separats per un guionet. El personal amb responsabilitats de gestió podrà especificar el seu càrrec abans de l'afiliació institucional. Les afiliacions acadèmiques vinculades a l'ASPB es poden expressar també de forma independent, però sempre en segon lloc.

El nom “Agència de Salut Pública de Barcelona” no pot ser substituït per cap traducció a cap idioma: s’ha d’utilitzar en català. En documents que estiguin en idiomes no llatins, pot ser oportú de fer-hi constar, al costat del nom original en català, una traducció a l’anglès. En anglès, els termes apropiats són “Public Health Agency, Barcelona”. Cap dependència distinta de l’Agència de Salut Pública ha d’incloure el terme “Barcelona” en la seva menció; com que està inclòs en l’organització mare no ha de formar part de cap altra denominació.



## Denominació oficial, acrònim i traducció dels noms de les diverses dependències

<b>Nom oficial (ordre alfabètic)</b>	<b>Acrònim</b>	<b>Traducció a l'anglès</b>
Àrea de Qualitat i Processos	AQUA	Quality and Processes
Àrea de Recerca, Docència i Comunicació	ARDOC	Research, Training and Comunication
Assessoria Jurídica	SAJUR	Legal Consultancy
Avaluació i Mètodes d'Intervenció	SAMI	Evaluation and Intervention Methods
Control Alimentari de Mercats Centrals	SECAMC	Food Control at Central Markets
Control Alimentari i Intervencions	SECAI	Food Control and Interventions
Control Alimentari i Programes	SECAP	Food Control and Programs
Desenvolupament Informàtic	SEDIN	Computer Development
Direcció de Promoció de la Salut	DIPROMS	Division of Health Promotion
Direcció de Recursos	DREC	Division of Administration
Direcció de Salut Ambiental	DISAM	Division of Environmental Health
Direcció de Seguretat Alimentària	DISAL	Division of Food Safety
Epidemiologia	SEPID	Epidemiology
Garantia de Qualitat	UGQ	Quality Assurance
Gerència	GER	Chief Executive Officer (CEO)
Gestió Econòmica, Recursos Humans i Organització	SEGERHO	Economic Management, Human Resources and Organization
Gestió i Serveis	UGS	Management and Services
Laboratori	LAB	Laboratory
Microbiologia	SMICRO	Microbiology
Observatori de la Salut Pública	OBSAL	Public Health Observatory
Prevenició i Atenció a les Drogodependències	SEPAD	Prevention and Care of Substance Abuse
Programes i Intervencions Preventives	SPIP	Preventive Intervention and Programs
Qualitat i Intervenció Ambiental	SEQUIA	Environmental Quality and Intervention
Química	SQUIM	Chemistry
Salut Comunitària	SESAC	Community Health
Salut i treball	SERSIT	Health and work
Secretaria	SEC	General Secretary and Registrar
Serveis Generals	SEGE	General Services
Sistemes d'Informació en Salut	SESI	Information Systems in Health
Vigilància i Control de Plagues Urbanes	SVIPLA	Pest Surveillance and Control

## Estatuts

El marc legal de l'ASPB queda definit a la Llei de la carta municipal de 1998, amb l'aprovació de la creació de l'Agència de Salut Pública i dels seus estatuts pel Consorci Sanitari de Barcelona el 29 d'octubre de 2002 (DOGC núm. 3764, del dia 19 de novembre de 2002), i en la Llei de Salut Pública de 2009.

Octubre 2019

