

La salut a Barcelona 2017



C S B Consorci Sanitari
de Barcelona

+B Agència
de Salut Pública

#InfoSalut17
#ASPB

Els determinants de la salut i les desigualtats en salut a les àrees urbanes

CONTINGUTS:

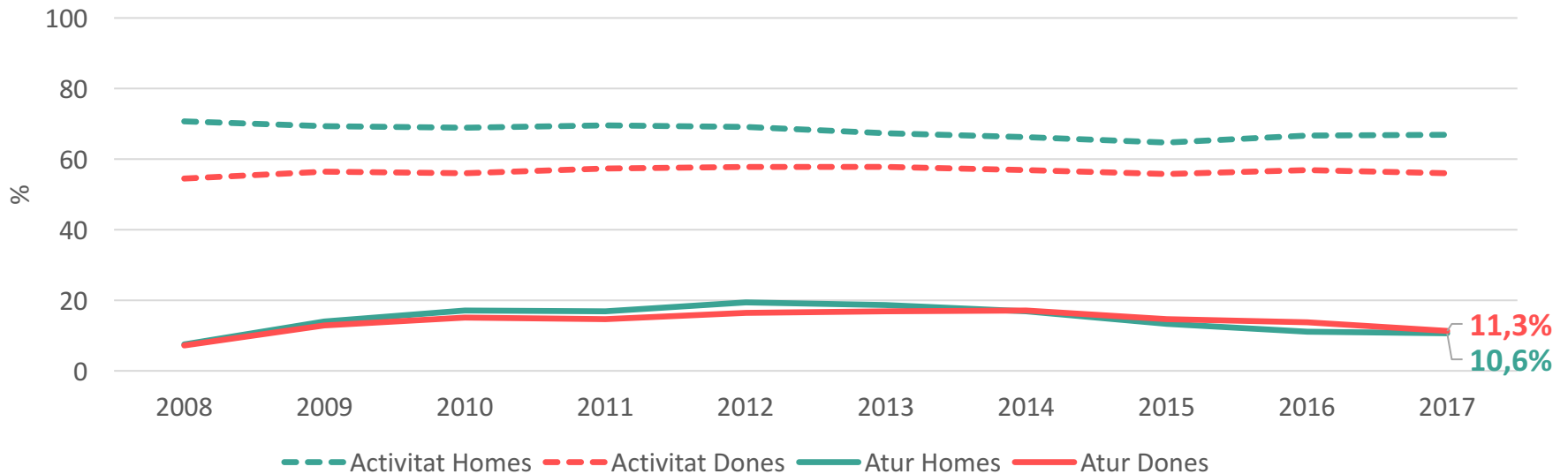
- El context socioeconòmic
- L'esperança de vida
- La mortalitat
- Les desigualtats en salut
- La salut reproductiva
- Les malalties infeccioses
- La qualitat de l'aire i salut ambiental
- La contaminació acústica
- Resum d'indicadors
- Pla de salut 2016-2020
- Salut comunitària i escolar



El context socioeconòmic

- **Població:** L'any 2017 la població de Barcelona s'incrementà lleugerament a 1.617.455 persones
[2016: 1.608.710]
- **Migració:** Les persones nascudes a l'estranger eren el 23,7% el 2017
[2016: 22,8%]
- **Atur:** continua alt tot i que disminueix la taxa d'atur a 10,6% en homes i 11,3% en dones el 2017
[2016:11,2% i 13,8%]

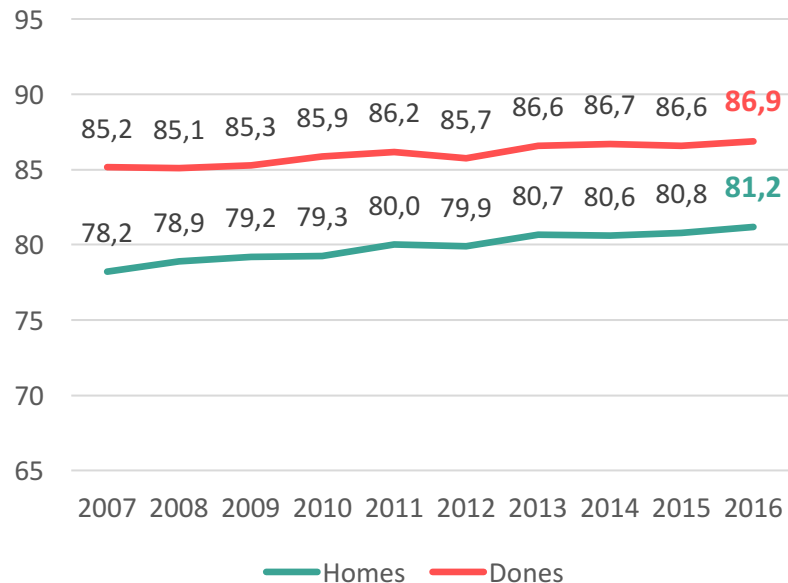
▶ Evolució de l'atur 2008-2017



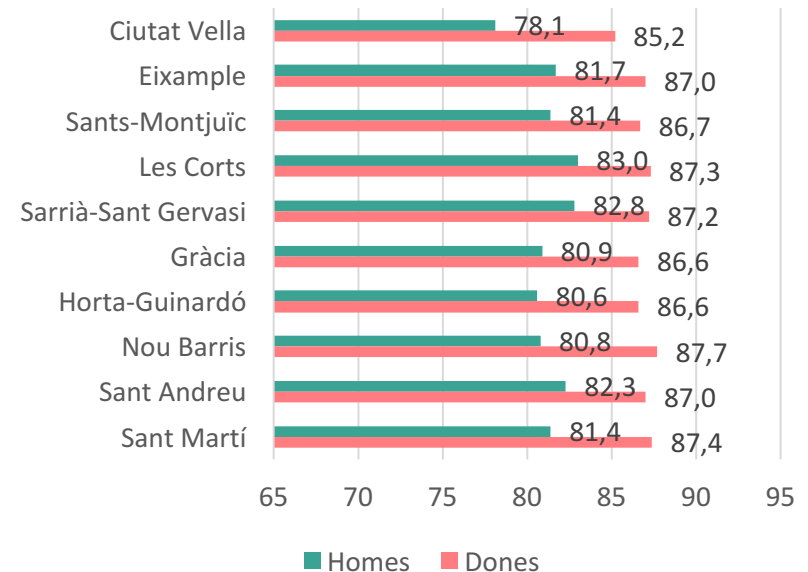
L'esperança de vida

- L'esperança de vida l'any 2016: 81,2 anys en homes i 86,9 anys en dones [2015: 80,8 en homes i 86,6 en dones]
- Existeixen desigualtats en l'esperança de vida segons districte

▶ Evolució de l'esperança de vida 2007-2016



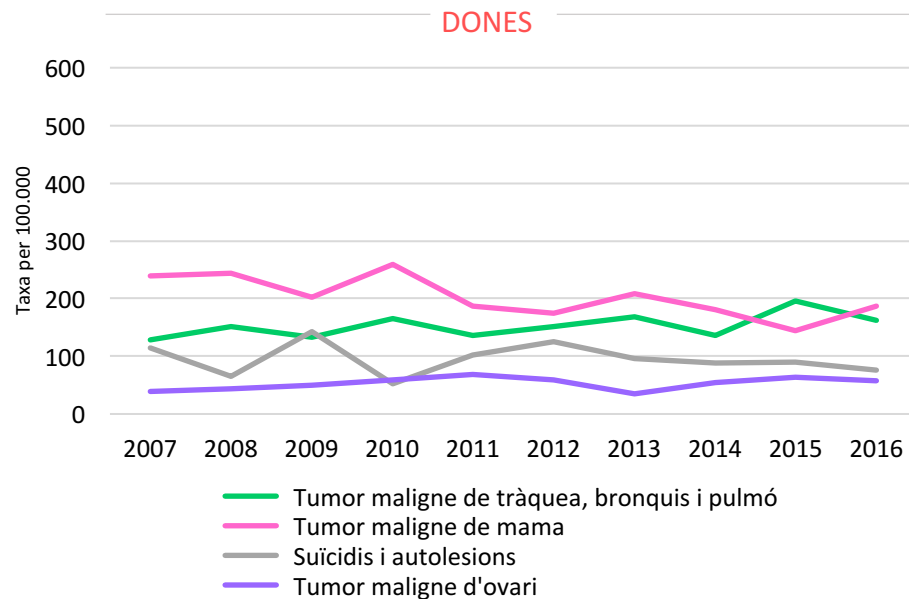
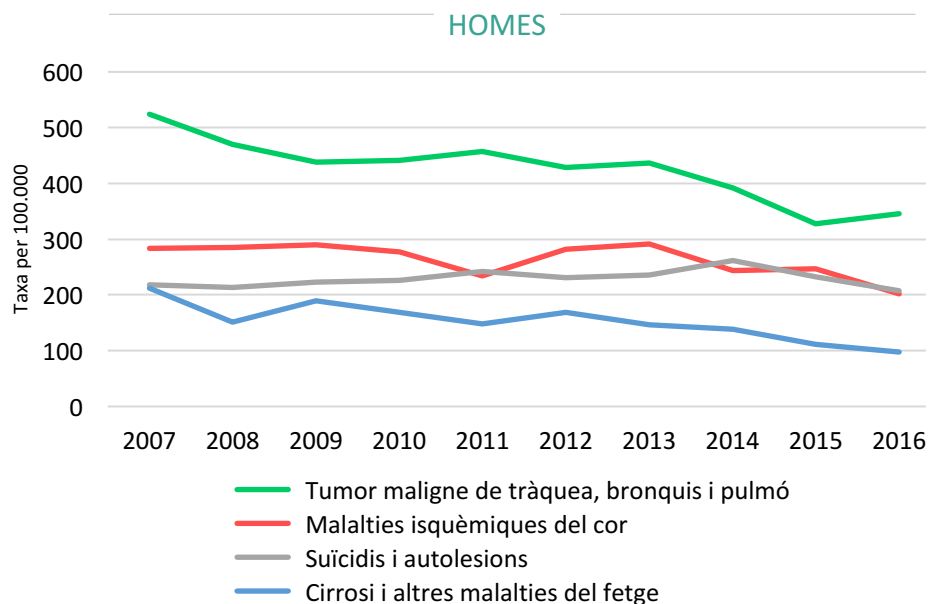
▶ Esperança de vida per districtes 2016



La mortalitat

- El 2016 la **taxa de mortalitat** per 100.000 habitants va disminuir a 1043,7 en homes i de 606,6 en dones [2015: 1068,2 i 614,5 en homes i dones respectivament]
- Continua la tendència a la baixa en les principals **causes de mortalitat prematura** en ambdós sexes

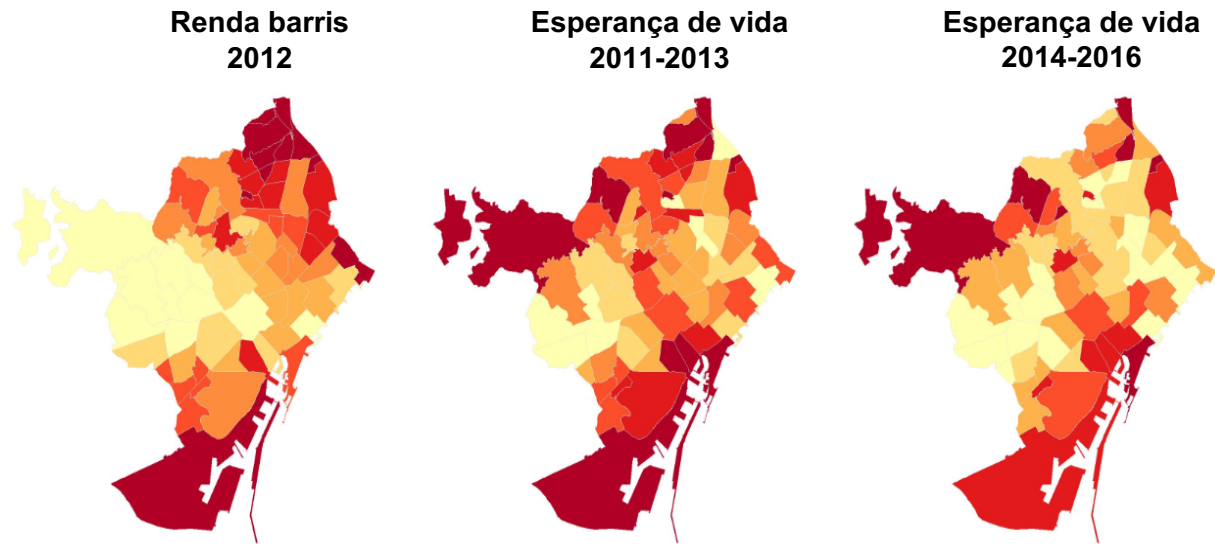
► Evolució de les 4 principals causes de mortalitat prematura 2007-2016 (anys potencials de vida perduts d' 1 a 70 anys)



Les desigualtats en salut

- Disminueixen les **desigualtats segons la renda disponible en l'esperança de vida en els barris**
- La diferència en l'esperança de vida passa de 4,3 anys el període 2011-2013 a 2,4 anys el 2014-2016
[2010-2012: 4,6 anys]
- La reducció és deu a la millora en els barris de menor renda

▶ Esperança de vida als barris

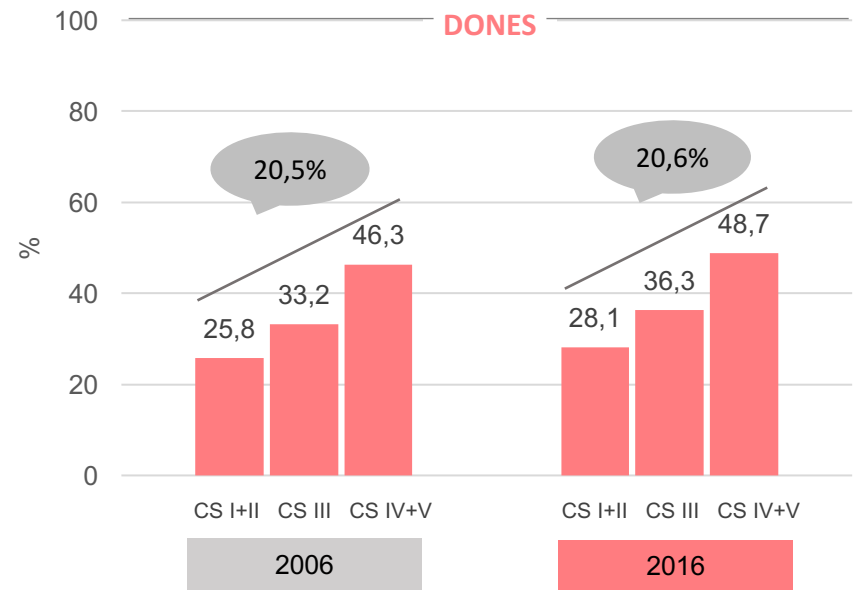
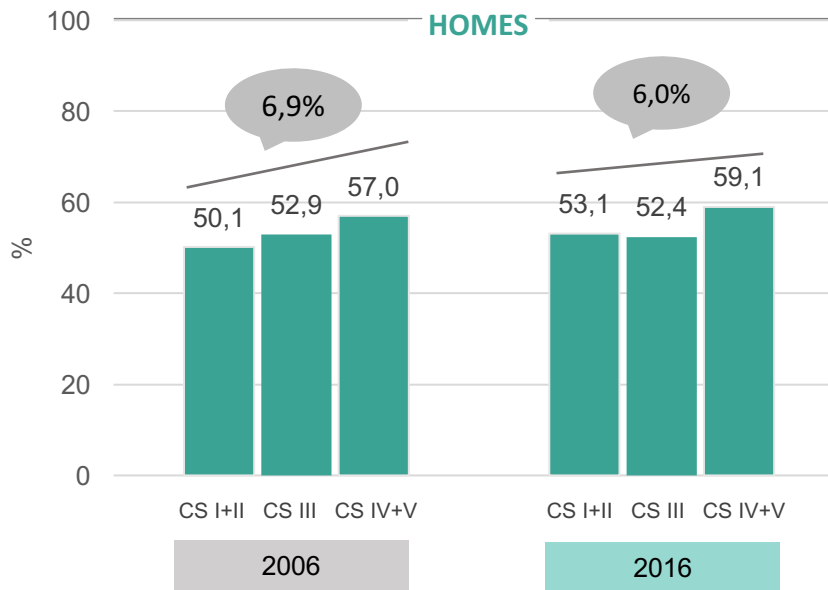


Diferència segons renda familiar en l'esperança de vida: **4,3 anys entre barris** **2,4 anys entre barris**

Les desigualtats en salut

- Les desigualtats individuals segons la classe social en el sobrepès i l'obesitat disminueixen lleugerament en homes i es mantenen estables en dones

► Evolució del sobrepès i l'obesitat per classe social 2006-2016

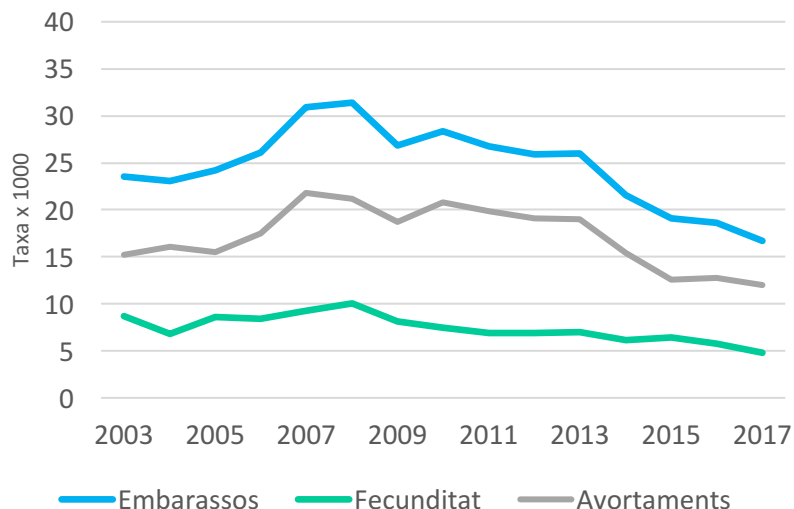


CS I: Classe social més afavorida. → CS V: Classe més desafavorida

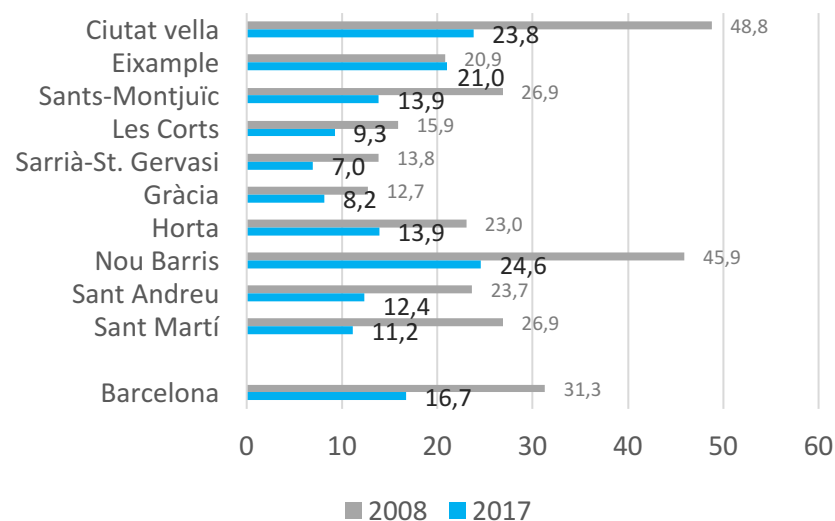
La salut reproductiva

- El 2017 la **fecunditat en dones de 15 a 49 anys** es manté: 51,2 embarassos per 1.000 dones [2016: 51 x1000 dones 15-49]
- En les dones **adolescents de 15 a 19 anys** el 2017:
 - Disminueix la taxa **d'embarassos** a 16,7 per 1.000 dones [2016: 18,6 x 1000 dones 15-19]
 - Es manté la taxa **d'avortaments** en 12 per 1.000 dones [2016: 18,6 x 1000 dones 15-19]
 - Es manté la taxa de **fecunditat** en 4,8 naixements per 1.000 dones [2016: 18,6 x 1000 dones 15-19]
- Es redueixen els embarassos en joves de 2008 a 2017, sobretot a Ciutat-Vella i Nou Barris

▶ **Evolució de la salut reproductiva 2003-2017**
dones de 15 a 19 anys



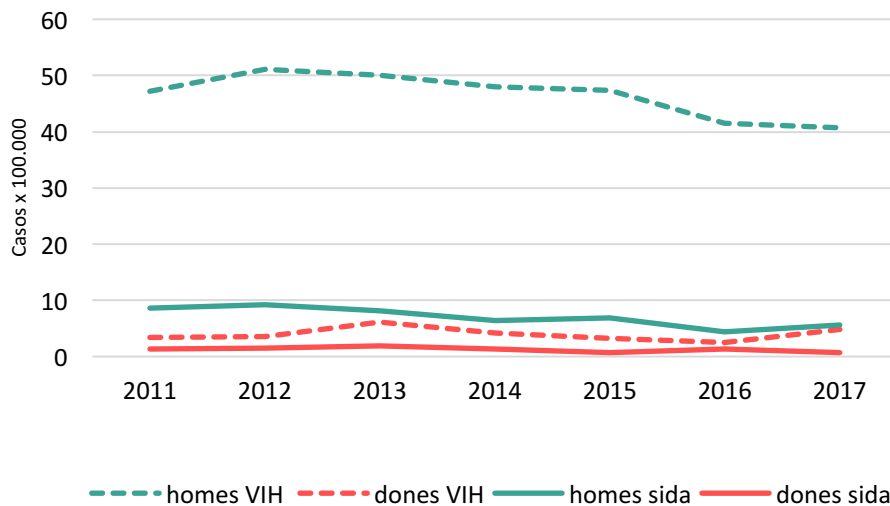
▶ **Evolució dels embarassos per districtes 2008-2017**
dones de 15 a 19 anys



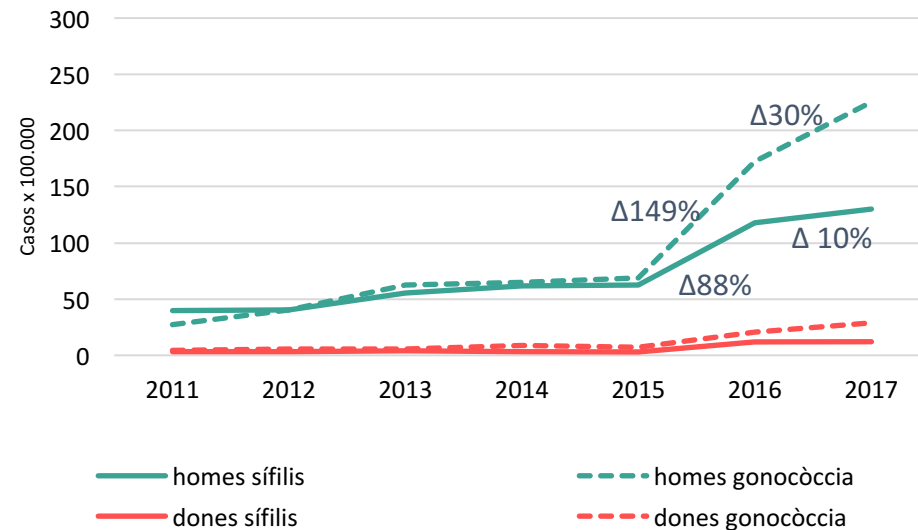
Les malalties infeccioses

- **VIH:** Estable el 2017, 352 casos i una taxa de 21,8 per 100.000 habitants (40,7 en homes i 4,8 en dones)
[2016: 310 casos, taxes per 100.000 hab. de 4,5 i 2,5 en homes i dones respectivament]
- **Sida:** Estable el 2017, 49 casos i una taxa de 3 per 100.000 habitants (5,6 en homes i 0,7 en dones)
[2016: taxes per 100.000 hab. de 4,4 i 1,3 en homes i dones respectivament]
- **ITS:** Segueix la tendència creixent de la sífilis i la gonocòccia, però l'increment és menor que l'any anterior

▶ Evolució de la infecció de VIH/sida



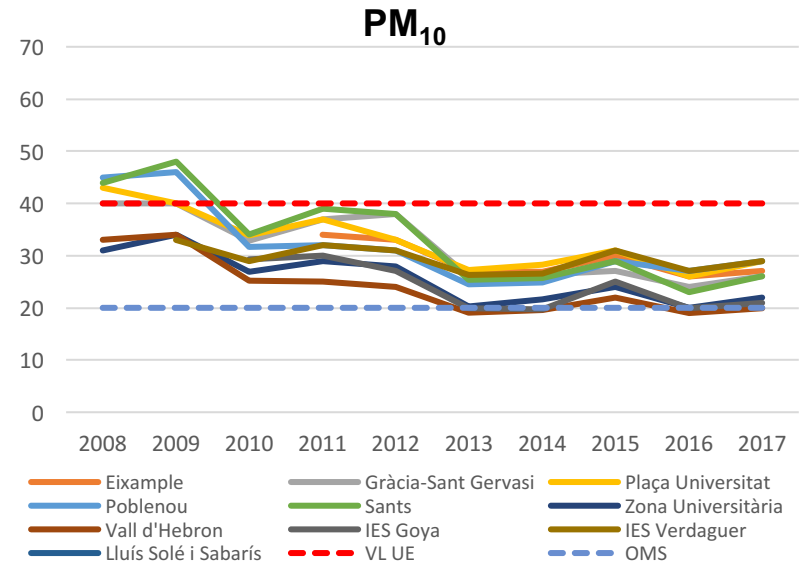
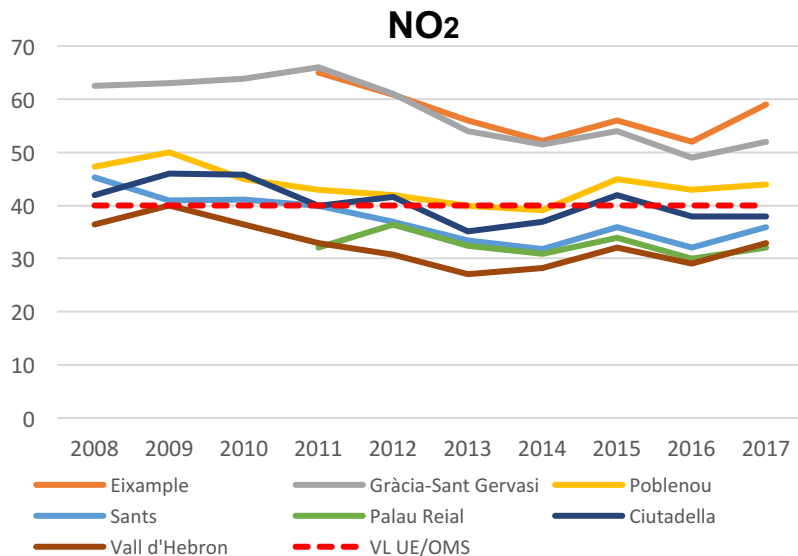
▶ Evolució de la sífilis i gonocòccia



La qualitat de l'aire

- El 70% de la població està exposada a **nivells superiors dels establerts en NO₂** (Unió Europea i OMS)
[2016: 68%]
- El 98% de la població està exposada a **nivells superiors dels establerts en PM₁₀** (OMS)
[2016: 97%]

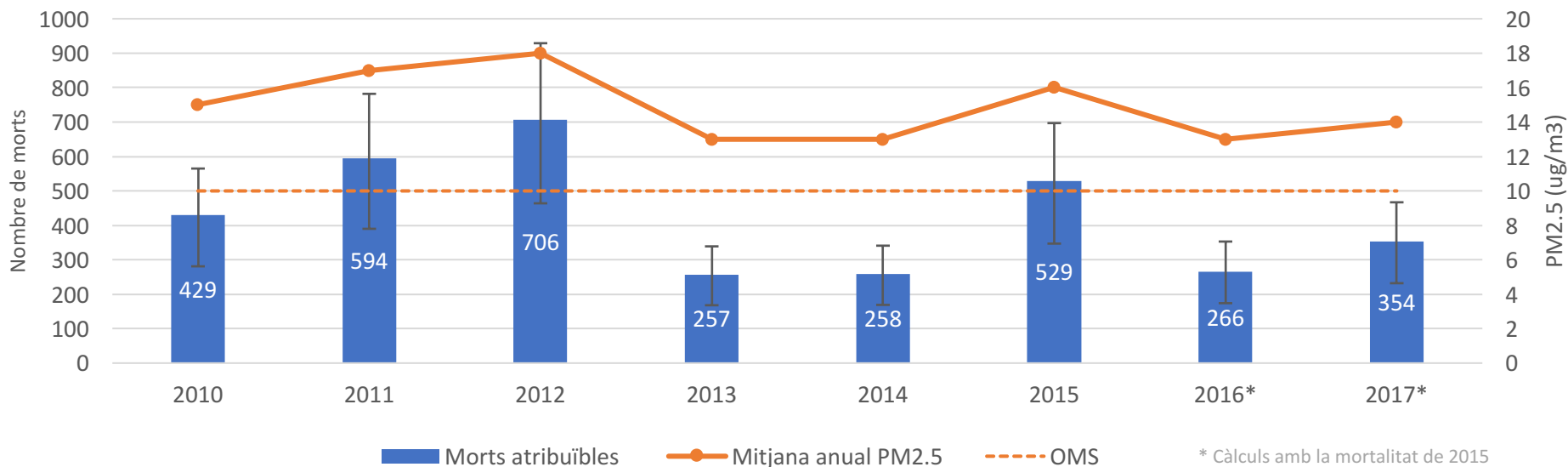
► Evolució de la mitjana anual (en µg/m³) de NO₂ i PM₁₀ als districtes 2008-2017



La salut ambiental

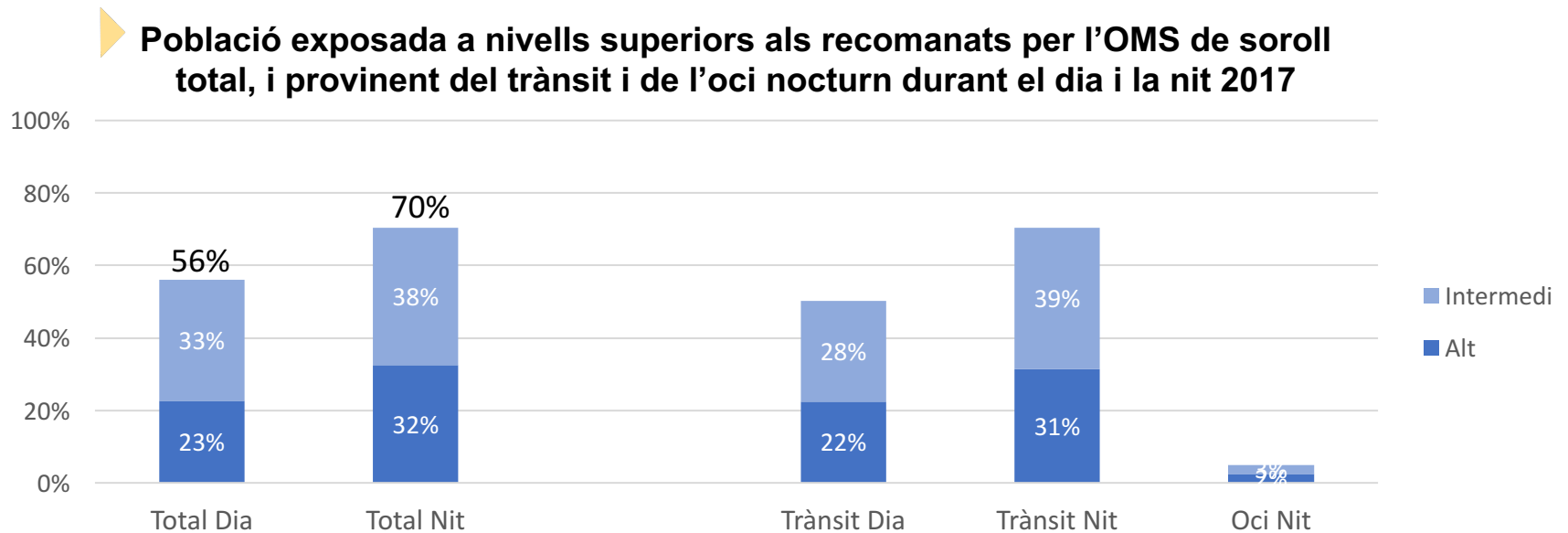
- El nou Sistema de Vigilància de l'Impacte sobre la Salut de la Contaminació de l'aire permet estimar anualment la mortalitat atribuïble a la contaminació atmosfèrica a la ciutat
- Entre l'any 2010 i el 2017, la **mortalitat atribuïble en l'excés de partícules PM_{2,5}** representa 424 morts anuals, de persones de més de 30 anys, de mitjana durant el període
- Les morts atribuïbles s'incrementen el darrer any de 266 a 354

► Evolució de les morts atribuïbles i mitjana anual de PM_{2,5} 2010-2017



La contaminació acústica

- El 56% de la població s'exposa a nivells superiors als recomanats per l'OMS durant el dia (55dB(A))
- El 70% s'hi exposa durant la nit (40dB(A))
- El trànsit és la font principal de soroll durant el dia i la nit



Font: Mapa estratègic de soroll de Barcelona, 2017. Ajuntament de Barcelona

Rangs de soroll durant el dia: alt (>65dB(A)), entremig (>55-65dB(A)), OMS (<=55dB(A)). Rangs durant la nit: alt (>55dB(A)), entremig (>40-55dB(A)), OMS (<=40dB(A))

Resum i valoració de l'evolució dels indicadors

INDICADOR	2014	2015	2016	2017	Evolució
Esperança de vida (anys)	83,88	83,89	84,24		●
Desigualtats de renda per barris l'esperança de vida (anys)*	4,3	3,6	2,4		●
Salut reproductiva adolescent					
Embarassos (taxa per 1.000 dones)	21,5	19,1	18,6	16,7	●
Avortaments (taxa per 1.000 dones)	15,4	12,7	12,8	12,0	●
Malalties infeccioses					
Tuberculosi (taxa per 100.000)	18,6	17,4	16,2	16,5	●
VIH (taxa per 100.000)	24,9	24,1	20,9	21,8	●
Sífilis (taxa per 100.000)	31,1	31,3	55,3	67,9	●
Gonocòccia (taxa per 100.000)	35,1	36,5	67,1	121,8	●
Qualitat de l'aire (µg/m3)					
NO ₂	38,7	42,9	39,0	42,0	●
PM _{2,5}	14,7	17,1	13,8	15,5	●

* Els anys corresponen als períodes 2011-2013, 2013-2015, 2014-2016

Seguiment del Pla de Salut 2016-2020

Objectiu 1. Reduir les desigualtats en salut, prioritant accions en els barris socioeconòmicament desafavorits

- 1.1 Coordinació amb altres àrees de govern per abordar les desigualtats socials en salut
- 1.2 Accessibilitat a l'assistència sanitària de la població vulnerable
- 1.3 Accessibilitat a l'assistència sanitària especialment a l'AP
- 1.4 Programa Barcelona Salut als Barris (BSaB)
- 1.5 Programes poblacionals de promoció de la salut i de prevenció de problemes de salut
- 1.6 Informació sobre les desigualtats socials en salut

Objectiu 2. Abordatge comunitari, intersectorial i participatiu per a la millora de la salut i la reducció de desigualtats

- 2.1 Desenvolupament del programa COMSalut a les ABS prioritzades a la ciutat
- 2.2 La salut en xarxa: mapa d'actius als districtes saludables

Objectiu 3. Una sanitat pública universal, equitativa i de qualitat.

- 3.1 Optimitzar els serveis sanitaris públics i reforçar l'atenció primària de salut i l'acció comunitària
- 3.2 Augment de la transparència, rendiment de comptes i participació ciutadana en la sanitat pública

Objectiu 4. Garantir una atenció integrada social i sanitària

- 4.1 Integració de recursos sanitaris i socials per a pacients amb ictus; i Pla de retorn a domicili
- 4.2 Conveni de col·laboració de l'Ajuntament de Barcelona i el Departament de Salut per a l'intercanvi de dades
- 4.3 Xarxa de Suport a les famílies cuidadores

Objectiu 5. Millora de la salut sexual i reproductiva, i prevenció i atenció de les malalties de transmissió sexual

- 5.1 Promoció de la salut afectiu-sexual en la població adolescent i jove
- 5.2 Accés a mètodes contraceptius
- 5.3 Canviar la tendència creixent de la incidència d'infeccions de transmissió sexual
- 5.4 Actuacions de suport per la millora de la salut sexual i reproductiva

Objectiu 6. Millora de la salut mental i l'atenció a persones amb problemes de salut mental i addiccions

- | | | |
|-----|---|---------|
| 6.1 | Pla de salut mental de Barcelona | Verd |
| 6.2 | Pla d'acció de drogues de Barcelona | Verd |
| 6.3 | Diagnòstic i tractament en salut mental i addiccions a persones amb comorbiditat psiquiàtrica, i sense sostre | Amarell |
| 6.4 | Mesures per a la reducció de la mortalitat en persones amb risc de suïcidi | Amarell |

Objectiu 7. Millorar la prevenció, detecció, atenció i recuperació de la violència de gènere, infants i gent gran

- | | | |
|-----|--|---------|
| 7.1 | Avaluar l'encaix dels serveis de salut dins el circuit de violència masclista a la ciutat de Barcelona | Amarell |
| 7.2 | Revisió del model de prevenció, detecció precoç i atenció de la violència masclista contra les dones | Amarell |
| 7.3 | Revisió del model i les accions per atendre els menors víctimes de violència | Verd |
| 7.4 | Aprovar i compartir el protocol d'actuació contra els maltractaments en gent gran | Amarell |

Objectiu 8. Millora de la salut ambiental: Control i anàlisi, i comunicació i difusió a la població

- | | | |
|-----|---|---------|
| 8.1 | Salut ambiental: control, anàlisi, comunicació i difusió a la població | Verd |
| 8.2 | Malalties transmeses per vectors: vigilància i control de les arbovirosis | Verd |
| 8.3 | Canvi climàtic i impacte en la salut | Amarell |

Objectiu 9. Avançar en les actuacions de salut laboral per millorar la salut relacionada amb el treball

- | | | |
|-----|--|---------|
| 9.1 | Sistema d'informació en salut laboral: millorar els informes i la seva difusió. | Verd |
| 9.2 | Promoció de la salut mental i prevenció de problemes de salut relacionats amb el treball | Verd |
| 9.3 | Enfortir el paper de l'atenció primària en la identificació de malalties relacionades amb el treball | Amarell |
| 9.4 | Programa de vigilància post-ocupacional de l'exposició a l'amiant | Verd |

Objectiu 10. Sistemes d'informació

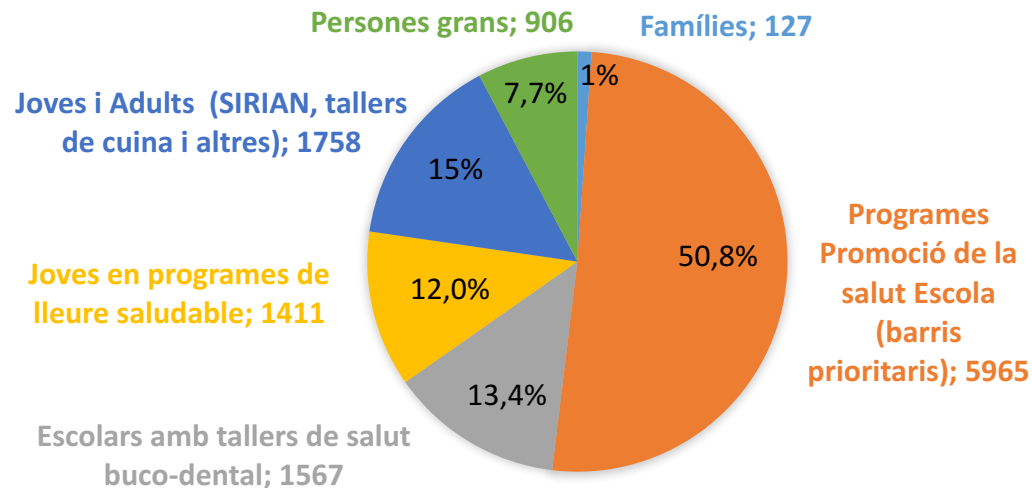
- | | | |
|------|---|---------|
| 10.1 | Millorar els sistemes d'informació per monitorar la salut, prioritzar, avaluar intervencions i la comunicació | Amarell |
|------|---|---------|

La salut comunitària i escolar

Salut comunitària (Barcelona Salut als Barris 'BSaB'):

- El 2017 han participat 11.734 persones als programes de BSaB realitzats en 23 barris
[2016: 9.964 participants de 21 barris]
- **Salut a les escoles curs 2016-2017:** (xifres similars a l'any anterior)
 - A primària participaren 3.494 alumnes (13% de l'alumnat) i 73 centres educatius (22% de centres)
 - A secundària participaren 17.733 alumnes (33% de l'alumnat) i 106 centres educatius (47% de centres)

► Participants als programes de salut comunitària BSaB 2017 (N=11734)



La salut a Barcelona 2017



C S B Consorci Sanitari
de Barcelona

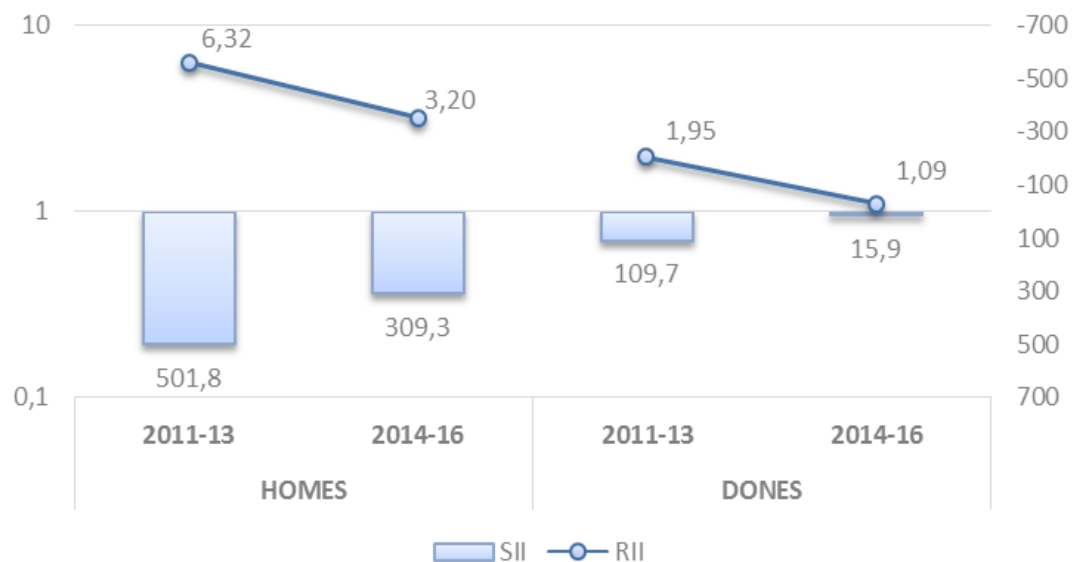
+B Agència
de Salut Pública

#InfoSalut17
#ASPB

Les desigualtats en salut

- Les **desigualtats socioeconòmiques entre barris en la mortalitat prematura disminueixen** el període 2014-2016 quasi a la meitat en ambdós sexes, respecte el període 2011-2013

▶ Evolució de les desigualtats socioeconòmiques a la mortalitat prematura entre barris 2011-2016



Les desigualtats en salut

- Les desigualtats segons classe social en el sobrepès i l'obesitat disminueixen lleugerament, entre els anys 2006 i 2016

► Evolució de les desigualtats segons classe social en el sobrepès i l'obesitat 2006-2016

