

Persones mortes a Barcelona
per lesions per col·lisió de trànsit
1997 - 2016

Novembre 2017

C S B Consorci Sanitari de Barcelona



Aquest estudi s'ha fet en virtut de l'acord de col·laboració entre l'Institut de Medicina Legal i Ciències Forenses de Catalunya (IMLCFC) i L'Agència de Salut Pública de Barcelona (ASPB)

Edició document:

Mario Martín-Sánchez (ASPB)
Elena Santamariña-Rubio (ASPB)

Codificació:

Dolores Martos

Catherine Pérez

Cap del Servei de Sistemes d'Informació Sanitària (ASPB)

Agraïments:

Professionals del Registre Civil i del Servei de Patologia Forense de l'IMLCFC a Barcelona

Edita:

Agència de Salut Pública de Barcelona
Novembre 2017

Cita suggerida:

Santamariña-Rubio E, Martín-Sánchez M, Castellà J, Pérez K. Persones mortes a Barcelona per lesions per col·lisió de trànsit, 1997-2016. Barcelona: Agència de Salut Pública de Barcelona, 2017

Índex

| | | |
|----------|---|-----------|
| 1 | Característiques sociodemogràfiques de les persones mortes a Barcelona per lesions per col·lisió de trànsit l'any 2016 | 5 |
| 2 | Característiques de la col·lisió de les persones mortes a Barcelona per lesions per col·lisió de trànsit l'any 2016 | 8 |
| 3 | Característiques de les lesions de les persones mortes a Barcelona per col·lisió de trànsit l'any 2016 | 12 |
| 4 | Gravetat de les lesions de les persones mortes a Barcelona per col·lisió de trànsit l'any 2016 | 19 |
| 5 | Evolució del nombre de persones mortes a Barcelona per lesions per col·lisió de trànsit en el període 1997-2016 | 21 |
| 6 | Característiques de les persones mortes per una col·lisió de trànsit ocorreguda a Barcelona l'any 2016 | 27 |
| 7 | Evolució del nombre de persones mortes per col·lisió de trànsit ocorreguda a Barcelona en el període 2006-2016 | 35 |
| 8 | Conclusions | 39 |

Resum

L'Agència de Salut Pública de Barcelona (ASPB) coordina el Sistema d'Informació de Lesions i Accidents de Trànsit amb la finalitat de conèixer la magnitud i monitorar l'evolució del nombre de persones lesionades per col·lisió de trànsit a Barcelona. Es va iniciar a començament dels anys 90 i inclou diferents fonts com són les urgències hospitalàries, els comunicats d'accident de la Guàrdia Urbana de Barcelona, les morts informades per l'Institut de Medicina Legal de Catalunya, el Registre de Mortalitat, i les enquestes de salut.

En aquest document s'analitza la informació proporcionada per l'Institut de Medicina Legal de Catalunya (IMLC). Aquest informe té com a objectius: a) descriure les característiques de les persones mortes a Barcelona per lesions per trànsit l'any 2016, en funció de variables sociodemogràfiques, característiques de la col·lisió, i tipus de lesió i b) descriure l'evolució i les característiques de les persones mortes a Barcelona per trànsit des de l'any 1997 fins al 2016. Cal assenyalar que s'inclouen les persones mortes a Barcelona per lesions per trànsit, tant si la col·lisió ha ocorregut a Barcelona ciutat, com si ha ocorregut fora, però la persona ha mort a Barcelona al ser traslladada a un hospital de la ciutat. L'anàlisi estadística inclou tots els casos menys en dos capítols on s'analitza la mostra incloent-hi només els casos en els quals la col·lisió ha tingut lloc a Barcelona.

Com a fonts de dades s'han utilitzat els informes d'autòpsia del Servei de Patologia Forense de l'Institut de Medicina Legal de Catalunya (IMLC), informació de l'IMLC específica pels lesionats per trànsit, el full de defunció del registre civil i el registre d'accidents i víctimes per trànsit de la Guàrdia Urbana de Barcelona (GUB). S'ha fet una anàlisi estadística descriptiva amb distribució de freqüències segons sexe, i en alguns casos segons grup d'edat i mode de transport.

L'any 2016 van morir 49 persones per lesions per col·lisió de trànsit a Barcelona, de les quals 31 eren homes (63,3%) i 18 dones (36,7%). El 67,7% dels homes tenien entre 18 i 64 anys i el 32,3% eren majors de 64 anys. En les dones, el 55,6% eren majors de 64 anys, i un 44,4% tenien entre 18 i 64 anys. El 74,2% dels homes i el 77,8% de les dones van tenir la col·lisió a Barcelona ciutat.

Segons el vehicle implicat i la posició de la persona respecte al vehicle, el 51,6% dels homes i el 11,1% de les dones eren conductores i el 35,5% dels homes i el 77,8% de les dones eren vianants. En els homes, el 35,5% eren conductors de

motocicleta o ciclomotor, 4 (12,9%) usuaris de bicicleta, i 1 (3,2%) conductor de turisme. En les dones, 3 (16,7%) eren usuàries de bicicleta, 1 (5,6%) era conductora de motocicleta o ciclomotor i 1 (5,6%) passatgera de motocicleta o ciclomotor.

L'evolució del nombre de persones mortes a Barcelona per lesions per col·lisió de trànsit des de l'any 1997 mostra quatre períodes destacats: de 1997 a 2001 una marcada reducció de 155 a 89 morts (43% de reducció); de 2002 a 2005 un període estable amb uns 90 morts anuals; de 2006 a 2008 un altre període decreixent passant de 78 a 55 morts (29% de reducció); i un període de 2009 a 2012 amb uns 60 morts anuals. Tot i que l'any 2013 s'observa una reducció del 29% respecte a 2012, l'any 2014 s'observa un augment del 13% respecte a 2013. L'any 2015 s'observa una reducció de morts tornant als 45 morts que s'havien assolit al 2013. Finalment, l'any 2016 torna a augmentar lleugerament, elevant-se el nombre de morts a 49 (8,9% d'augment).

De les 37 persones mortes a Barcelona per una col·lisió de trànsit ocorreguda a la ciutat l'any 2016, el 62,2% eren homes i el 37,8% dones. El 54,1% de les persones mortes eren vianants, el 27% conductors/es de motocicleta o ciclomotor, 6 persones (16,2%) eren usuàries de bicicleta i 1 persona (2,7%) era conductora de turisme. El 25% de les persones vianants mortes van ser atropellades per una motocicleta o un ciclomotor, el 20% per un turisme, 3 (15%) per un camió i 3 (15%) per un autobús. L'evolució mostra dos períodes destacats, de 2006 a 2008 amb una marcada reducció de 50 a 39 morts (22% de reducció total) i tot i que l'any 2009 augmenta el nombre de persones mortes a 50 (22% d'augment respecte a 2008), el període de 2009 a 2013 és un altre període de reducció passant de 50 a 32 persones mortes (36% de reducció total). Tot i així, l'any 2014 torna a augmentar a 40 defuncions (25% d'augment respecte a 2013). L'any 2015 s'observa una reducció a 35 persones mortes tornant a nivells similar als del any 2013. Finalment, l'any 2016 torna a augmentar lleugerament a 37 persones mortes (5,7% d'augment respecte a 2015) sense assolir els nivells de 2014.

Capítol 1

Característiques sociodemogràfiques de les persones mortes a Barcelona per lesions per col·lisió de trànsit l'any 2016

L'any 2016 van morir 49 persones a Barcelona per col·lisió de trànsit, de les quals 31 van ser homes (63,3%) i 18 dones (36,7%). En les dones hi ha una major proporció de persones majors de 64 anys que en els homes (55,6% i 32,3%) i en canvi en els homes hi ha una major proporció d'adultes d'entre 36-64 anys que en les dones (45,2% i 22,2%) (Taula1.1).

El 83,9% dels homes i el 61,1% de les dones mortes eren nascudes a Espanya (Taula1.2). El 61,3% dels homes y el 66,7% de les dones mortes residien a Barcelona ciutat, mentre que el 25,8% dels homes i el 33,3% de les dones residien en altres municipis de Barcelona. Quatre homes residien a altres províncies d'Espanya. (Taules1.3 i 1.4).

El 50% de les dones i el 22,6% dels homes morts per trànsit van morir al lloc de la col·lisió, mentre que el 77,4% dels homes i el 50% de les dones van morir a l'hospital on van ser traslladades (Taula 1.5).

Taula 1.1: Persones mortes a Barcelona per trànsit segons sexe i edat. IMLC, 2016.

| Edat | Home | | Sexe Dona | | | Total | | | |
|--------------|-----------|-------------|--------------|-----------|-------------|--------------|-----------|--------------|--------------|
| | N | % fila | % col | N | % fila | % col | N | % fila | % col |
| 18-35 anys | 7 | 63,6 | 22,6 | 4 | 36,4 | 22,2 | 11 | 100,0 | 22,4 |
| 36-64 anys | 14 | 77,8 | 45,2 | 4 | 22,2 | 22,2 | 18 | 100,0 | 36,7 |
| 65-98 anys | 10 | 50,0 | 32,3 | 10 | 50,0 | 55,6 | 20 | 100,0 | 40,8 |
| Total | 31 | 63,3 | 100,0 | 18 | 36,7 | 100,0 | 49 | 100,0 | 100,0 |

Font: IMLC

Taula 1.2: Persones mortes a Barcelona per trànsit segons sexe i país d'origen. IMLC, 2016.

| País d'origen | Home | | Sexe Dona | | Total | |
|---------------|-----------|--------------|-----------|--------------|-----------|--------------|
| | N | % | N | % | N | % |
| Espanya | 26 | 83,9 | 11 | 61,1 | 37 | 75,5 |
| França | 0 | 0,0 | 1 | 5,6 | 1 | 2,0 |
| Irlanda | 1 | 3,2 | 0 | 0,0 | 1 | 2,0 |
| Camerun | 0 | 0,0 | 1 | 5,6 | 1 | 2,0 |
| Marroc | 1 | 3,2 | 1 | 5,6 | 2 | 4,1 |
| Colòmbia | 0 | 0,0 | 3 | 16,7 | 3 | 6,1 |
| Ecuador | 1 | 3,2 | 0 | 0,0 | 1 | 2,0 |
| Perú | 0 | 0,0 | 1 | 5,6 | 1 | 2,0 |
| Veneçuela | 1 | 3,2 | 0 | 0,0 | 1 | 2,0 |
| India | 1 | 3,2 | 0 | 0,0 | 1 | 2,0 |
| Total | 31 | 100,0 | 18 | 100,0 | 49 | 100,0 |

Font: IMLC

Taula 1.3: Persones mortes a Barcelona per trànsit segons sexe i lloc de residència. IMLC, 2016.

| Lloc de residència | Home | | Sexe Dona | | Total | |
|----------------------------|-----------|--------------|-----------|--------------|-----------|--------------|
| | N | % | N | % | N | % |
| Barcelona ciutat | 19 | 61,3 | 12 | 66,7 | 31 | 63,3 |
| Altres municipis Barcelona | 8 | 25,8 | 6 | 33,3 | 14 | 28,6 |
| Altres províncies España | 4 | 12,9 | 0 | 0,0 | 4 | 8,2 |
| Total | 31 | 100,0 | 18 | 100,0 | 49 | 100,0 |

Font: IMLC

Taula 1.4: Persones mortes a Barcelona per trànsit segons sexe i província de residència. IMLC, 2016.

| Província residència | Home | | Sexe Dona | | Total | |
|----------------------|-----------|--------------|-----------|--------------|-----------|--------------|
| | N | % | N | % | N | % |
| Balears (Illes) | 3 | 9,7 | 0 | 0,0 | 3 | 6,1 |
| Barcelona | 27 | 87,1 | 18 | 100,0 | 45 | 91,8 |
| Lleida | 1 | 3,2 | 0 | 0,0 | 1 | 2,0 |
| Total | 31 | 100,0 | 18 | 100,0 | 49 | 100,0 |

Font: IMLC

Taula 1.5: Persones mortes a Barcelona per trànsit segons sexe i lloc de defunció. IMLC, 2016.

| Lloc defunció | Home | | Sexe Dona | | Total | |
|---------------|------|-------|-----------|-------|-------|-------|
| | N | % | N | % | N | % |
| Hospital | 24 | 77,4 | 9 | 50,0 | 33 | 67,3 |
| Lloc accident | 7 | 22,6 | 9 | 50,0 | 16 | 32,7 |
| Total | 31 | 100,0 | 18 | 100,0 | 49 | 100,0 |

Font: IMLC

Capítol 2

Característiques de la col·lisió de les persones mortes a Barcelona per lesions per col·lisió de trànsit l'any 2016

El 74,2% dels homes (23 casos) i el 77,8% de les dones (14 casos) van tenir la col·lisió a Barcelona ciutat, la resta van tenir la col·lisió fora de Barcelona (Taula 2.1).

Segons el dia de la setmana en què va ocórrer la col·lisió, en els homes hi va haver una major freqüència en dilluns (25,8%), dimecres, dijous i dissabte (16,1% en tots tres casos), i en les dones, en dimarts (22,2%), dilluns, dimecres i divendres (16,7% en tots tres casos) (Taula 2.2). Respecte al mes en què es produí la col·lisió, tant en els homes com en les dones hi va haver una major freqüència de persones mortes en els mesos de març (12,9% i 27,8%, en homes i dones) i setembre (12,9% i 16,7%, en homes i dones) (Taula 2.3).

Segons el vehicle implicat i la posició de la persona respecte al vehicle, el 51,6% dels homes i el 11,1% de les dones eren conductors/es, el 35,5% i el 77,8% eren vianants i hi va haver una dona passatgera morta (Taula 2.4). En els homes, el 35,5% eren conductors de motocicleta o ciclomotor, el 12,9% usuaris de bicicleta i hi va haver 1 conductor de turisme mort. En les dones, el 16,7% eren usuàries de bicicleta i hi va haver una conductora de motocicleta o ciclomotor i una passatgera de motocicleta o ciclomotor mortes (Taula 2.5).

En el cas dels 11 vianants homes atropellats, 4 ho van ser per un turisme (36,4%), 3 per una motocicleta (27,3%), 2 per un autobús (18,2%) i 2 es desconeix. En el cas de les 12 dones atropellades, 3 ho van ser per un camió (25%), 2 per un turisme (16,7%), 2 per una motocicleta (16,7%), 1 per un autobús (8,3%), 2 per altres tipus de vehicles i 2 es desconeix (Taula 2.7).

En homes i en dones el tipus de col·lisió més freqüent va ser l'atropellament (32,3% i 72,2% respectivament). El segon tipus de col·lisió més freqüent va ser la col·lisió fronto-lateral (16,1% en homes i 16,7% en dones) (Taula 2.6).

Taula 2.1: Persones mortes a Barcelona per trànsit segons sexe i lloc de la col·lisió. IMLC, 2016.

| Lloc col·lisió | Home | | Sexe Dona | | Total | |
|-------------------|------|-------|-----------|-------|-------|-------|
| | N | % | N | % | N | % |
| Barcelona | 23 | 74,2 | 14 | 77,8 | 37 | 75,5 |
| Fora de Barcelona | 8 | 25,8 | 4 | 22,2 | 12 | 24,5 |
| Total | 31 | 100,0 | 18 | 100,0 | 49 | 100,0 |

Font: IMLC

Taula 2.2: Persones mortes a Barcelona per trànsit segons sexe i dia de la col·lisió. IMLC, 2016.

| Dia lesió | Home | | Sexe Dona | | Total | |
|--------------|------|-------|-----------|-------|-------|-------|
| | N | % | N | % | N | % |
| Dilluns | 8 | 25,8 | 3 | 16,7 | 11 | 22,4 |
| Dimarts | 3 | 9,7 | 4 | 22,2 | 7 | 14,3 |
| Dimecres | 5 | 16,1 | 3 | 16,7 | 8 | 16,3 |
| Dijous | 5 | 16,1 | 2 | 11,1 | 7 | 14,3 |
| Divendres | 2 | 6,5 | 3 | 16,7 | 5 | 10,2 |
| Dissabte | 5 | 16,1 | 2 | 11,1 | 7 | 14,3 |
| Diumenge | 2 | 6,5 | 1 | 5,6 | 3 | 6,1 |
| Desconegut | 1 | 3,2 | 0 | 0,0 | 1 | 2,0 |
| Total | 31 | 100,0 | 18 | 100,0 | 49 | 100,0 |

Font: IMLC

Taula 2.3: Persones mortes a Barcelona per trànsit segons sexe i mes de la col·lisió. IMLC, 2016.

| Mes lesió | Home | | Sexe Dona | | Total | |
|--------------|-----------|--------------|-----------|--------------|-----------|--------------|
| | N | % | N | % | N | % |
| Gener | 1 | 3,2 | 1 | 5,6 | 2 | 4,1 |
| Febrer | 2 | 6,5 | 0 | 0,0 | 2 | 4,1 |
| Març | 4 | 12,9 | 5 | 27,8 | 9 | 18,4 |
| Abril | 2 | 6,5 | 2 | 11,1 | 4 | 8,2 |
| Maig | 2 | 6,5 | 0 | 0,0 | 2 | 4,1 |
| Juny | 2 | 6,5 | 0 | 0,0 | 2 | 4,1 |
| Juliol | 2 | 6,5 | 1 | 5,6 | 3 | 6,1 |
| Agost | 3 | 9,7 | 1 | 5,6 | 4 | 8,2 |
| Setembre | 4 | 12,9 | 3 | 16,7 | 7 | 14,3 |
| Octubre | 3 | 9,7 | 1 | 5,6 | 4 | 8,2 |
| Novembre | 2 | 6,5 | 2 | 11,1 | 4 | 8,2 |
| Desembre | 3 | 9,7 | 2 | 11,1 | 5 | 10,2 |
| Desconegut | 1 | 3,2 | 0 | 0,0 | 1 | 2,0 |
| Total | 31 | 100,0 | 18 | 100,0 | 49 | 100,0 |

Font: IMLC

Taula 2.4: Persones mortes a Barcelona per trànsit segons sexe i posició en el vehicle. IMLC, 2016.

| Posició respecte al vehicle | Home | | Sexe Dona | | Total | |
|-----------------------------|-----------|--------------|-----------|--------------|-----------|--------------|
| | N | % | N | % | N | % |
| Conductor/a | 16 | 51,6 | 2 | 11,1 | 18 | 36,7 |
| Passatger/a | 0 | 0,0 | 1 | 5,6 | 1 | 2,0 |
| Vianant | 11 | 35,5 | 14 | 77,8 | 25 | 51,0 |
| Desconegut/da | 4 | 12,9 | 1 | 5,6 | 5 | 10,2 |
| Total | 31 | 100,0 | 18 | 100,0 | 49 | 100,0 |

Font: IMLC, GUB

Taula 2.5: Persones mortes a Barcelona per trànsit segons sexe i tipus d'usuari. IMLC, 2016.

| Tipus usuari | Home | | Sexe Dona | | Total | |
|--------------------------------------|-----------|--------------|-----------|--------------|-----------|--------------|
| | N | % | N | % | N | % |
| Conductor/a turisme | 1 | 3,2 | 0 | 0,0 | 1 | 2,0 |
| Conductor/a vehicle dues rodes motor | 11 | 35,5 | 1 | 5,6 | 12 | 24,5 |
| Passatger/a vehicle dues rodes motor | 0 | 0,0 | 1 | 5,6 | 1 | 2,0 |
| Usuari/a bicicleta | 4 | 12,9 | 3 | 16,7 | 7 | 14,3 |
| Vianant | 11 | 35,5 | 12 | 66,7 | 23 | 46,9 |
| Desconegut/da | 4 | 12,9 | 1 | 5,6 | 5 | 10,2 |
| Total | 31 | 100,0 | 18 | 100,0 | 49 | 100,0 |

Font: IMLC, GUB

Taula 2.6: Vianants morts a Barcelona per trànsit segons sexe i vehicle implicat. IMLC, 2016.

| Vehicle implicat | Home | | Sexe Dona | | Total | |
|------------------|-----------|--------------|-----------|--------------|-----------|--------------|
| | N | % | N | % | N | % |
| Turisme | 4 | 36,4 | 2 | 16,7 | 6 | 26,1 |
| Motocicleta | 3 | 27,3 | 2 | 16,7 | 5 | 21,7 |
| Autobús | 2 | 18,2 | 1 | 8,3 | 3 | 13,0 |
| Camió | 0 | 0,0 | 3 | 25,0 | 3 | 13,0 |
| Altres | 0 | 0,0 | 2 | 16,7 | 2 | 8,7 |
| Desconegut | 2 | 18,2 | 2 | 16,7 | 4 | 17,4 |
| Total | 11 | 100,0 | 12 | 100,0 | 23 | 100,0 |

Font: IMLC, GUB

Taula 2.7: Persones mortes a Barcelona per trànsit segons sexe i tipus de col·lisió. IMLC, 2016.

| Tipus de col·lisió | Home | | Sexe Dona | | Total | |
|----------------------------|-----------|--------------|-----------|--------------|-----------|--------------|
| | N | % | N | % | N | % |
| Atropellament | 10 | 32,3 | 13 | 72,2 | 23 | 46,9 |
| Col·lisió frontal | 1 | 3,2 | 0 | 0,0 | 1 | 2,0 |
| Col·lisió fronto-lateral | 5 | 16,1 | 3 | 16,7 | 8 | 16,3 |
| Col·lisió lateral | 2 | 6,5 | 0 | 0,0 | 2 | 4,1 |
| Abast | 1 | 3,2 | 0 | 0,0 | 1 | 2,0 |
| Xoc contra element estàtic | 1 | 3,2 | 0 | 0,0 | 1 | 2,0 |
| Caiguda (dues rodes) | 3 | 9,7 | 0 | 0,0 | 3 | 6,1 |
| Altres | 1 | 3,2 | 0 | 0,0 | 1 | 2,0 |
| Desconegut | 7 | 22,6 | 2 | 11,1 | 9 | 18,4 |
| Total | 31 | 100,0 | 18 | 100,0 | 49 | 100,0 |

Font: IMLC, GUB

Capítol 3

Característiques de les lesions de les persones mortes a Barcelona per col·lisió de trànsit l'any 2016

En aquest apartat es descriuen les lesions i les regions anatòmiques afectades segons sexe, edat i mode de transport. Cal tenir en compte, que cada persona pot tenir més d'una lesió i per tant més d'una regió anatòmica afectada.

En homes les lesions més freqüents van ser les lesions internes (83,9%) i en dones van ser les fractures (94,4%). En homes les segones lesions més freqüents van ser les fractures (80,6%) i en dones les lesions internes (88,9%). Les contusions van ser les terceres lesions més freqüents tant en homes com en dones (64,5% i 72,2%) (Taula 3.1). Les lesions internes van ser les més freqüents en menors de 36 anys i en majors de 64 anys, d'altra banda, les fractures van ser les lesions més freqüents en les persones d'entre 36-64 anys (Taula 3.2). En conductors/es de motocicleta i en vianants les lesions més freqüents van ser les fractures i en persones usuàries de bicicleta, les lesions internes (Taula 3.3).

En homes la regió anatòmica més freqüentment afectada va ser el cap/coll (87,1%) seguida del tòrax (77,4%) i les extremitats superiors (54,8%). En les dones les regions anatòmiques més freqüentment afectades van ser el cap/coll i el tòrax (ambdues amb un 94,4%), seguida de les extremitats inferiors (72,2%) (Taula 3.4).

En el grup de 18-35 anys les regions anatòmiques més freqüentment afectades van ser la regió del cap/coll i del tòrax (ambdues amb un 81,8%), en el grup de 36-64 anys va ser el tòrax (94,4%) i en els majors de 64 anys el cap/coll (95%) (Taula 3.5).

Segons mode de transport, la regió anatòmica més freqüentment afectada entre les persones usuàries de motocicleta o ciclomotor i els vianants va ser la regió del cap/coll i del tòrax (84,6% en persones usuàries de motocicleta en les dues regions i 95,7% en vianants en les dues regions). Entre les persones usuàries de bicicleta la regió anatòmica més freqüentment afectada va ser el cap/coll (100%). Les lesions a les extremitats inferiors van ser més freqüents en les persones usuàries de bicicleta i en les persones vianants que en la resta de persones, i

en les persones usuàries de motocicleta i ciclomotor destaquen les lesions a les extremitats superiors (Taula 3.6).

Taula 3.1: Persones mortes a Barcelona per trànsit segons sexe i tipus de lesió. IMLC, 2016.

| | Home | | Sexe Dona | | Total | |
|-----------------------|------|-------|-----------|-------|-------|-------|
| | N | % | N | % | N | % |
| Fractura | | | | | | |
| Si | 25 | 80,6 | 17 | 94,4 | 42 | 85,7 |
| No | 6 | 19,4 | 1 | 5,6 | 7 | 14,3 |
| Total | 31 | 100,0 | 18 | 100,0 | 49 | 100,0 |
| Luxació | | | | | | |
| Si | 1 | 3,2 | 1 | 5,6 | 2 | 4,1 |
| No | 30 | 96,8 | 17 | 94,4 | 47 | 95,9 |
| Total | 31 | 100,0 | 18 | 100,0 | 49 | 100,0 |
| Lesió Interna | | | | | | |
| Si | 26 | 83,9 | 16 | 88,9 | 42 | 85,7 |
| No | 5 | 16,1 | 2 | 11,1 | 7 | 14,3 |
| Total | 31 | 100,0 | 18 | 100,0 | 49 | 100,0 |
| Ferida Oberta | | | | | | |
| Si | 11 | 35,5 | 12 | 66,7 | 23 | 46,9 |
| No | 20 | 64,5 | 6 | 33,3 | 26 | 53,1 |
| Total | 31 | 100,0 | 18 | 100,0 | 49 | 100,0 |
| Lesió de Vasos | | | | | | |
| Si | 2 | 6,5 | 5 | 27,8 | 7 | 14,3 |
| No | 29 | 93,5 | 13 | 72,2 | 42 | 85,7 |
| Total | 31 | 100,0 | 18 | 100,0 | 49 | 100,0 |
| Contusió | | | | | | |
| Si | 20 | 64,5 | 13 | 72,2 | 33 | 67,3 |
| No | 11 | 35,5 | 5 | 27,8 | 16 | 32,7 |
| Total | 31 | 100,0 | 18 | 100,0 | 49 | 100,0 |

Font: IMLC

Taula 3.2: Persones mortes a Barcelona per trànsit segons grup d'edat i tipus de lesió. IMLC, 2016.

| | Edat | | | | | | | |
|-----------------------|------------|-------|------------|-------|------------|-------|-------|-------|
| | 18-35 anys | | 36-64 anys | | 65-98 anys | | Total | |
| | N | % | N | % | N | % | N | % |
| Fractura | | | | | | | | |
| Si | 8 | 72,7 | 16 | 88,9 | 18 | 90,0 | 42 | 85,7 |
| No | 3 | 27,3 | 2 | 11,1 | 2 | 10,0 | 7 | 14,3 |
| Total | 11 | 100,0 | 18 | 100,0 | 20 | 100,0 | 49 | 100,0 |
| Luxació | | | | | | | | |
| Si | 0 | 0,0 | 0 | 0,0 | 2 | 10,0 | 2 | 4,1 |
| No | 11 | 100,0 | 18 | 100,0 | 18 | 90,0 | 47 | 95,9 |
| Total | 11 | 100,0 | 18 | 100,0 | 20 | 100,0 | 49 | 100,0 |
| Lesió Interna | | | | | | | | |
| Si | 9 | 81,8 | 14 | 77,8 | 19 | 95,0 | 42 | 85,7 |
| No | 2 | 18,2 | 4 | 22,2 | 1 | 5,0 | 7 | 14,3 |
| Total | 11 | 100,0 | 18 | 100,0 | 20 | 100,0 | 49 | 100,0 |
| Ferida Oberta | | | | | | | | |
| Si | 6 | 54,5 | 8 | 44,4 | 9 | 45,0 | 23 | 46,9 |
| No | 5 | 45,5 | 10 | 55,6 | 11 | 55,0 | 26 | 53,1 |
| Total | 11 | 100,0 | 18 | 100,0 | 20 | 100,0 | 49 | 100,0 |
| Lesió de Vasos | | | | | | | | |
| Si | 1 | 9,1 | 2 | 11,1 | 4 | 20,0 | 7 | 14,3 |
| No | 10 | 90,9 | 16 | 88,9 | 16 | 80,0 | 42 | 85,7 |
| Total | 11 | 100,0 | 18 | 100,0 | 20 | 100,0 | 49 | 100,0 |
| Contusió | | | | | | | | |
| Si | 8 | 72,7 | 11 | 61,1 | 14 | 70,0 | 33 | 67,3 |
| No | 3 | 27,3 | 7 | 38,9 | 6 | 30,0 | 16 | 32,7 |
| Total | 11 | 100,0 | 18 | 100,0 | 20 | 100,0 | 49 | 100,0 |

Font: IMLC

Taula 3.3: Persones mortes a Barcelona per trànsit segons mode de transport i tipus de lesió. IMLC, 2016.

| | Mode de transport | | | | | | | | | |
|-----------------------|-------------------|--------------|-------------|--------------|-----------|--------------|-----------|--------------|-----------|--------------|
| | Turisme | | Motocicleta | | Bicicleta | | Vianant | | Total | |
| | N | % | N | % | N | % | N | % | N | % |
| Fractura | | | | | | | | | | |
| Si | 0 | 0,0 | 11 | 84,6 | 6 | 85,7 | 22 | 95,7 | 39 | 88,6 |
| No | 1 | 100,0 | 2 | 15,4 | 1 | 14,3 | 1 | 4,3 | 5 | 11,4 |
| Total | 1 | 100,0 | 13 | 100,0 | 7 | 100,0 | 23 | 100,0 | 44 | 100,0 |
| Luxació | | | | | | | | | | |
| Si | 0 | 0,0 | 0 | 0,0 | 0 | 0,0 | 2 | 8,7 | 2 | 4,5 |
| No | 1 | 100,0 | 13 | 100,0 | 7 | 100,0 | 21 | 91,3 | 42 | 95,5 |
| Total | 1 | 100,0 | 13 | 100,0 | 7 | 100,0 | 23 | 100,0 | 44 | 100,0 |
| Lesió Interna | | | | | | | | | | |
| Si | 0 | 0,0 | 10 | 76,9 | 7 | 100,0 | 20 | 87,0 | 37 | 84,1 |
| No | 1 | 100,0 | 3 | 23,1 | 0 | 0,0 | 3 | 13,0 | 7 | 15,9 |
| Total | 1 | 100,0 | 13 | 100,0 | 7 | 100,0 | 23 | 100,0 | 44 | 100,0 |
| Ferida Oberta | | | | | | | | | | |
| Si | 0 | 0,0 | 7 | 53,8 | 3 | 42,9 | 12 | 52,2 | 22 | 50,0 |
| No | 1 | 100,0 | 6 | 46,2 | 4 | 57,1 | 11 | 47,8 | 22 | 50,0 |
| Total | 1 | 100,0 | 13 | 100,0 | 7 | 100,0 | 23 | 100,0 | 44 | 100,0 |
| Lesió de Vasos | | | | | | | | | | |
| Si | 0 | 0,0 | 1 | 7,7 | 0 | 0,0 | 6 | 26,1 | 7 | 15,9 |
| No | 1 | 100,0 | 12 | 92,3 | 7 | 100,0 | 17 | 73,9 | 37 | 84,1 |
| Total | 1 | 100,0 | 13 | 100,0 | 7 | 100,0 | 23 | 100,0 | 44 | 100,0 |
| Contusió | | | | | | | | | | |
| Si | 0 | 0,0 | 8 | 61,5 | 4 | 57,1 | 16 | 69,6 | 28 | 63,6 |
| No | 1 | 100,0 | 5 | 38,5 | 3 | 42,9 | 7 | 30,4 | 16 | 36,4 |
| Total | 1 | 100,0 | 13 | 100,0 | 7 | 100,0 | 23 | 100,0 | 44 | 100,0 |

Font: IMLC

Taula 3.4: Persones mortes a Barcelona per trànsit segons sexe i regió anatòmica afectada. IMLC, 2016.

| | Home | | Sexe Dona | | Total | |
|---------------------|------|-------|-----------|-------|-------|-------|
| | N | % | N | % | N | % |
| Cap i coll | | | | | | |
| Si | 27 | 87,1 | 17 | 94,4 | 44 | 89,8 |
| No | 4 | 12,9 | 1 | 5,6 | 5 | 10,2 |
| Total | 31 | 100,0 | 18 | 100,0 | 49 | 100,0 |
| Esquena | | | | | | |
| Si | 7 | 22,6 | 6 | 33,3 | 13 | 26,5 |
| No | 24 | 77,4 | 12 | 66,7 | 36 | 73,5 |
| Total | 31 | 100,0 | 18 | 100,0 | 49 | 100,0 |
| Tòrax | | | | | | |
| Si | 24 | 77,4 | 17 | 94,4 | 41 | 83,7 |
| No | 7 | 22,6 | 1 | 5,6 | 8 | 16,3 |
| Total | 31 | 100,0 | 18 | 100,0 | 49 | 100,0 |
| Extrem. sup. | | | | | | |
| Si | 17 | 54,8 | 11 | 61,1 | 28 | 57,1 |
| No | 14 | 45,2 | 7 | 38,9 | 21 | 42,9 |
| Total | 31 | 100,0 | 18 | 100,0 | 49 | 100,0 |
| Extrem. inf. | | | | | | |
| Si | 13 | 41,9 | 13 | 72,2 | 26 | 53,1 |
| No | 18 | 58,1 | 5 | 27,8 | 23 | 46,9 |
| Total | 31 | 100,0 | 18 | 100,0 | 49 | 100,0 |

Font: IMLC

Taula 3.5: Persones mortes a Barcelona per trànsit segons grup d'edat i regió anatòmica afectada. IMLC, 2016.

| | Edat | | | | | | Total | |
|---------------------|------------|-------|------------|-------|------------|-------|-------|-------|
| | 18-35 anys | | 36-64 anys | | 65-98 anys | | | |
| | N | % | N | % | N | % | N | % |
| Cap i coll | | | | | | | | |
| Si | 9 | 81,8 | 16 | 88,9 | 19 | 95,0 | 44 | 89,8 |
| No | 2 | 18,2 | 2 | 11,1 | 1 | 5,0 | 5 | 10,2 |
| Total | 11 | 100,0 | 18 | 100,0 | 20 | 100,0 | 49 | 100,0 |
| Esquena | | | | | | | | |
| Si | 1 | 9,1 | 3 | 16,7 | 9 | 45,0 | 13 | 26,5 |
| No | 10 | 90,9 | 15 | 83,3 | 11 | 55,0 | 36 | 73,5 |
| Total | 11 | 100,0 | 18 | 100,0 | 20 | 100,0 | 49 | 100,0 |
| Tòrax | | | | | | | | |
| Si | 9 | 81,8 | 17 | 94,4 | 15 | 75,0 | 41 | 83,7 |
| No | 2 | 18,2 | 1 | 5,6 | 5 | 25,0 | 8 | 16,3 |
| Total | 11 | 100,0 | 18 | 100,0 | 20 | 100,0 | 49 | 100,0 |
| Extrem. sup. | | | | | | | | |
| Si | 5 | 45,5 | 12 | 66,7 | 11 | 55,0 | 28 | 57,1 |
| No | 6 | 54,5 | 6 | 33,3 | 9 | 45,0 | 21 | 42,9 |
| Total | 11 | 100,0 | 18 | 100,0 | 20 | 100,0 | 49 | 100,0 |
| Extrem. inf. | | | | | | | | |
| Si | 6 | 54,5 | 10 | 55,6 | 10 | 50,0 | 26 | 53,1 |
| No | 5 | 45,5 | 8 | 44,4 | 10 | 50,0 | 23 | 46,9 |
| Total | 11 | 100,0 | 18 | 100,0 | 20 | 100,0 | 49 | 100,0 |

Font: IMLC

Taula 3.6: Persones mortes a Barcelona per trànsit segons mode de transport i regió anatòmica afectada. IMLC, 2016.

| | Mode de transport | | | | | | | | | |
|---------------------|-------------------|-------|-------------|-------|-----------|-------|---------|-------|-------|-------|
| | Turisme | | Motocicleta | | Bicicleta | | Vianant | | Total | |
| | N | % | N | % | N | % | N | % | N | % |
| Cap i coll | | | | | | | | | | |
| Si | 0 | 0,0 | 11 | 84,6 | 7 | 100,0 | 22 | 95,7 | 40 | 90,9 |
| No | 1 | 100,0 | 2 | 15,4 | 0 | 0,0 | 1 | 4,3 | 4 | 9,1 |
| Total | 1 | 100,0 | 13 | 100,0 | 7 | 100,0 | 23 | 100,0 | 44 | 100,0 |
| Esquena | | | | | | | | | | |
| Si | 0 | 0,0 | 1 | 7,7 | 0 | 0,0 | 9 | 39,1 | 10 | 22,7 |
| No | 1 | 100,0 | 12 | 92,3 | 7 | 100,0 | 14 | 60,9 | 34 | 77,3 |
| Total | 1 | 100,0 | 13 | 100,0 | 7 | 100,0 | 23 | 100,0 | 44 | 100,0 |
| Tòrax | | | | | | | | | | |
| Si | 0 | 0,0 | 11 | 84,6 | 4 | 57,1 | 22 | 95,7 | 37 | 84,1 |
| No | 1 | 100,0 | 2 | 15,4 | 3 | 42,9 | 1 | 4,3 | 7 | 15,9 |
| Total | 1 | 100,0 | 13 | 100,0 | 7 | 100,0 | 23 | 100,0 | 44 | 100,0 |
| Extrem. sup. | | | | | | | | | | |
| Si | 0 | 0,0 | 10 | 76,9 | 2 | 28,6 | 14 | 60,9 | 26 | 59,1 |
| No | 1 | 100,0 | 3 | 23,1 | 5 | 71,4 | 9 | 39,1 | 18 | 40,9 |
| Total | 1 | 100,0 | 13 | 100,0 | 7 | 100,0 | 23 | 100,0 | 44 | 100,0 |
| Extrem. inf. | | | | | | | | | | |
| Si | 0 | 0,0 | 6 | 46,2 | 4 | 57,1 | 13 | 56,5 | 23 | 52,3 |
| No | 1 | 100,0 | 7 | 53,8 | 3 | 42,9 | 10 | 43,5 | 21 | 47,7 |
| Total | 1 | 100,0 | 13 | 100,0 | 7 | 100,0 | 23 | 100,0 | 44 | 100,0 |

Font: IMLC

Capítol 4

Gravetat de les lesions de les persones mortes a Barcelona per col·lisió de trànsit l'any 2016

En aquest apartat es descriu la gravetat de les lesions de les persones mortes a Barcelona per col·lisió de trànsit segons el ISS (Injury Severity Score). Malgrat que totes les persones van morir no totes presentaven lesions greus.

El 75,5% de les persones mortes per trànsit van patir lesions molt greus, el 18,4% lesions greus, el 2% (1 cas) lesions moderades i el 2% (1 cas) lesions lleus. El percentatge de persones mortes amb lesions de molta gravetat és major en dones que en homes (88,9% i 67,7%, respectivament) (Taula 4.1) i major en persones majors de 64 anys (90% respecte al 61,1% en les persones de 36-64 anys i al 72,7% en les persones de 18-35 anys) (Taula 4.2). Segons mode de transport el percentatge de persones mortes amb lesions de molta gravetat és major en vianants i persones usuàries de bicicleta (91,3% i 85,7%) respecte a persones usuàries de motocicleta o ciclomotor (53,8%). De l'home conductor de turisme mort se'n desconeix la gravetat (Taula 4.3).

Taula 4.1: Persones mortes a Barcelona per trànsit segons sexe i gravetat (ISS). IMLC, 2016.

| Gravetat | Home | | Sexe Dona | | Total | |
|------------------|-----------|--------------|-----------|--------------|-----------|--------------|
| | N | % | N | % | N | % |
| Lleu(1-3) | 1 | 3,2 | 0 | 0,0 | 1 | 2,0 |
| Moderada(4-8) | 1 | 3,2 | 0 | 0,0 | 1 | 2,0 |
| Greu(9-24) | 7 | 22,6 | 2 | 11,1 | 9 | 18,4 |
| Molt greu(25-75) | 21 | 67,7 | 16 | 88,9 | 37 | 75,5 |
| Desconeguda | 1 | 3,2 | 0 | 0,0 | 1 | 2,0 |
| Total | 31 | 100,0 | 18 | 100,0 | 49 | 100,0 |

Font: IMLC

Taula 4.2: Persones mortes a Barcelona per trànsit segons grup d'edat i gravetat (ISS). IMLC, 2016.

| Gravetat | Edat | | | | | | Total | |
|------------------|------------|-------|------------|-------|------------|-------|-------|-------|
| | 18-35 anys | | 36-64 anys | | 65-98 anys | | N | % |
| | N | % | N | % | N | % | | |
| Lleu(1-3) | 1 | 9,1 | 0 | 0,0 | 0 | 0,0 | 1 | 2,0 |
| Moderada(4-8) | 0 | 0,0 | 1 | 5,6 | 0 | 0,0 | 1 | 2,0 |
| Greu(9-24) | 1 | 9,1 | 6 | 33,3 | 2 | 10,0 | 9 | 18,4 |
| Molt greu(25-75) | 8 | 72,7 | 11 | 61,1 | 18 | 90,0 | 37 | 75,5 |
| Desconeguda | 1 | 9,1 | 0 | 0,0 | 0 | 0,0 | 1 | 2,0 |
| Total | 11 | 100,0 | 18 | 100,0 | 20 | 100,0 | 49 | 100,0 |

Font: IMLC

Taula 4.3: Persones mortes a Barcelona per trànsit segons mode de transport i gravetat (ISS). IMLC, 2016.

| Gravetat | Mode de transport | | | | | | | | Total | |
|------------------|-------------------|-------|-------------|-------|-----------|-------|---------|-------|-------|-------|
| | Turisme | | Motocicleta | | Bicicleta | | Vianant | | N | % |
| | N | % | N | % | N | % | N | % | | |
| Lleu(1-3) | 0 | 0,0 | 1 | 7,7 | 0 | 0,0 | 0 | 0,0 | 1 | 2,3 |
| Moderada(4-8) | 0 | 0,0 | 1 | 7,7 | 0 | 0,0 | 0 | 0,0 | 1 | 2,3 |
| Greu(9-24) | 0 | 0,0 | 4 | 30,8 | 1 | 14,3 | 2 | 8,7 | 7 | 15,9 |
| Molt greu(25-75) | 0 | 0,0 | 7 | 53,8 | 6 | 85,7 | 21 | 91,3 | 34 | 77,3 |
| Desconeguda | 1 | 100,0 | 0 | 0,0 | 0 | 0,0 | 0 | 0,0 | 1 | 2,3 |
| Total | 1 | 100,0 | 13 | 100,0 | 7 | 100,0 | 23 | 100,0 | 44 | 100,0 |

Font: IMLC

Capítol 5

Evolució del nombre de persones mortes a Barcelona per lesions per col·lisió de trànsit en el període 1997-2016

L'evolució del nombre de persones mortes a Barcelona per lesions per col·lisió de trànsit des de l'any 1997 mostra quatre períodes destacats: de 1997 a 2001 una marcada reducció de 155 a 89 morts (43% de reducció); de 2002 a 2005 un període estable amb uns 90 morts anuals; de 2006 a 2008 un altre període decreixent passant de 78 a 55 morts (29% de reducció); i un període de 2009 a 2012 amb uns 60 morts anuals. Tot i que l'any 2013 s'observa una reducció del 29% respecte a 2012, l'any 2014 s'observa un augment del 13% respecte a 2013. L'any 2015 s'observa una reducció de morts tornant als 45 morts que s'havien assolit al 2013. Finalment, l'any 2016 torna a augmentar lleugerament, augmentant el nombre de morts a 49. Aquest valors son superiors als de 2013 i 2015 pero inferiors als de 2014 (Taula 5.1 i Figura 5.1).

En general, no varia la distribució de les persones mortes a Barcelona per col·lisió de trànsit segons sexe (Taula 5.1) i edat (Taula 5.2 i Figura 5.2). No obstant, l'any 2016 hi ha hagut un augment en el percentatge de dones (un 18,9% més respecte a l'any 2015) i persones majors de 65 anys (un 23% més respecte a l'any 2015). Així com, cal destacar que el 2016 no hi ha hagut cap persona morta menor de 18 anys i és l'any del menor nombre de persones mortes d'entre 18-35 anys des del 1997.

En relació al mode de transport, des de l'any 2006 s'observa un augment de la proporció de persones usuàries de motocicleta o ciclomotor amb un pic de morts el 2015 (51,1% del total de morts) i de bicicleta amb un pic de morts el 2016 (14,3% del total de morts). Així mateix, s'observa un augment en la proporció de vianants, assolint-se un pic l'any 2016 (46,9%) coincidint amb una reducció en el nombre de morts en persones usuàries de turisme i motocicleta. (Taula 5.3 i Figura 5.3).

Respecte al lloc on ha ocorregut la col·lisió, a partir de l'any 2007 s'ha millorat

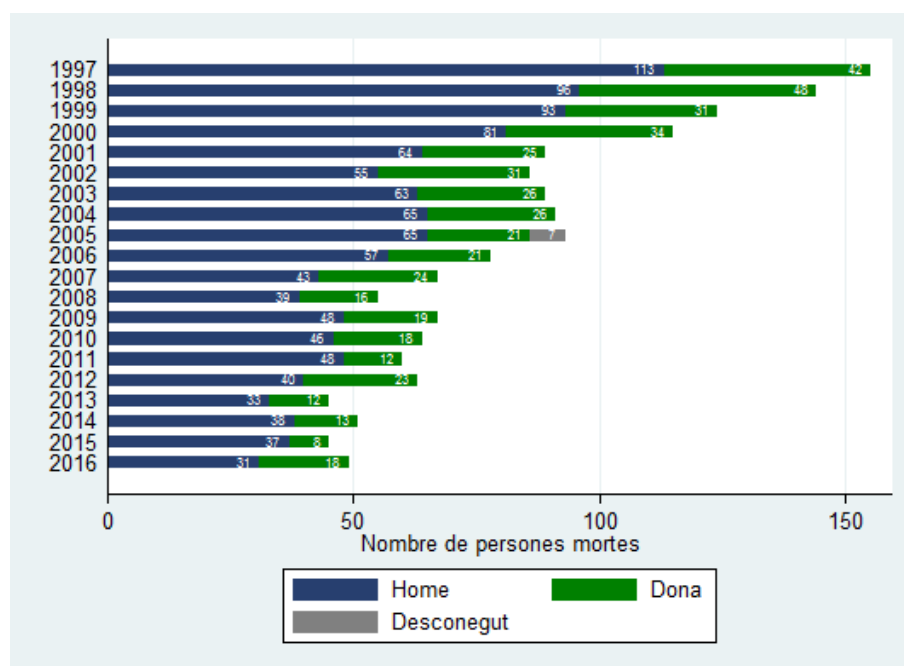
la recollida d'aquesta informació amb un augment destacable de la identificació de les col·lisions a la ciutat fent disminuir el percentatge de llocs de col·lisió etiquetats com a desconeguts arribant al 0% des de l'any 2014 (Taula 5.4 i Figura 5.4)

Taula 5.1: Persones mortes a Barcelona per trànsit segons sexe i any. IMLC, 1997-2016.

| Any | Sexe | | | | | | Total | |
|--------------|------|------|------|------|------------|-----|-------|-------|
| | Home | | Dona | | Desconegut | | | |
| | N | % | N | % | N | % | N | % |
| 1997 | 113 | 72,9 | 42 | 27,1 | 0 | 0,0 | 155 | 100,0 |
| 1998 | 96 | 66,7 | 48 | 33,3 | 0 | 0,0 | 144 | 100,0 |
| 1999 | 93 | 75,0 | 31 | 25,0 | 0 | 0,0 | 124 | 100,0 |
| 2000 | 81 | 70,4 | 34 | 29,6 | 0 | 0,0 | 115 | 100,0 |
| 2001 | 64 | 71,9 | 25 | 28,1 | 0 | 0,0 | 89 | 100,0 |
| 2002 | 55 | 64,0 | 31 | 36,0 | 0 | 0,0 | 86 | 100,0 |
| 2003 | 63 | 70,8 | 26 | 29,2 | 0 | 0,0 | 89 | 100,0 |
| 2004 | 65 | 71,4 | 26 | 28,6 | 0 | 0,0 | 91 | 100,0 |
| 2005 | 65 | 69,9 | 21 | 22,6 | 7 | 7,5 | 93 | 100,0 |
| 2006 | 57 | 73,1 | 21 | 26,9 | 0 | 0,0 | 78 | 100,0 |
| 2007 | 43 | 64,2 | 24 | 35,8 | 0 | 0,0 | 67 | 100,0 |
| 2008 | 39 | 70,9 | 16 | 29,1 | 0 | 0,0 | 55 | 100,0 |
| 2009 | 48 | 71,6 | 19 | 28,4 | 0 | 0,0 | 67 | 100,0 |
| 2010 | 46 | 71,9 | 18 | 28,1 | 0 | 0,0 | 64 | 100,0 |
| 2011 | 48 | 80,0 | 12 | 20,0 | 0 | 0,0 | 60 | 100,0 |
| 2012 | 40 | 63,5 | 23 | 36,5 | 0 | 0,0 | 63 | 100,0 |
| 2013 | 33 | 73,3 | 12 | 26,7 | 0 | 0,0 | 45 | 100,0 |
| 2014 | 38 | 74,5 | 13 | 25,5 | 0 | 0,0 | 51 | 100,0 |
| 2015 | 37 | 82,2 | 8 | 17,8 | 0 | 0,0 | 45 | 100,0 |
| 2016 | 31 | 63,3 | 18 | 36,7 | 0 | 0,0 | 49 | 100,0 |
| Total | 1155 | 70,9 | 468 | 28,7 | 7 | 0,4 | 1630 | 100,0 |

Font: IMLC

Figura 5.1: Nombre de persones mortes a Barcelona per trànsit segons sexe i any. IMLC, 1997-2016.

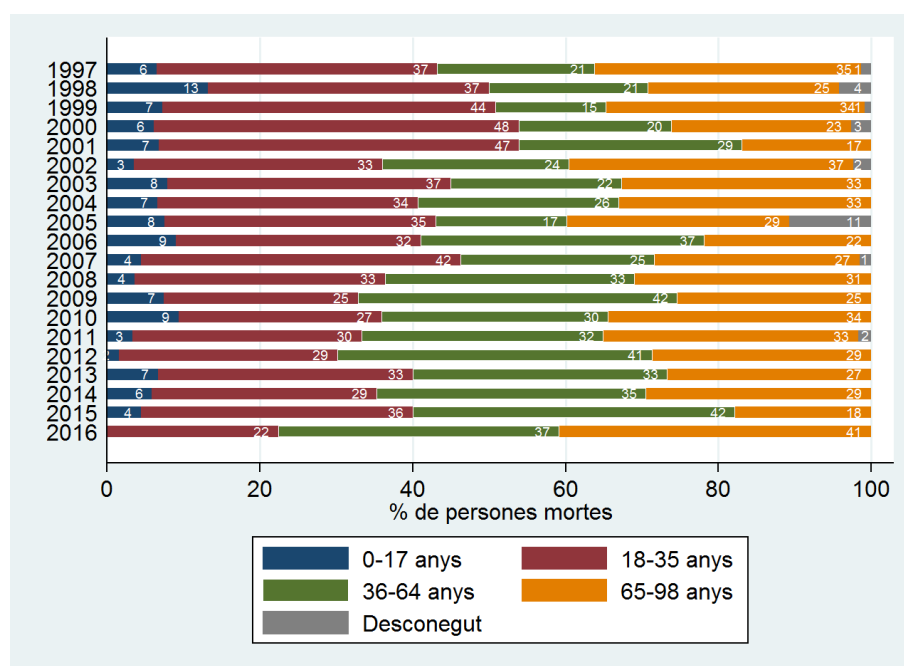


Taula 5.2: Persones mortes a Barcelona per trànsit segons edat i any. IMLC, 1997-2016.

| Any | Edat | | | | | | | | | | Total | |
|--------------|-----------|------|------------|------|------------|------|------------|------|------------|------|-------|-------|
| | 0-17 anys | | 18-35 anys | | 36-64 anys | | 65-98 anys | | Desconegut | | | |
| | N | % | N | % | N | % | N | % | N | % | N | % |
| 1997 | 10 | 6,5 | 57 | 36,8 | 32 | 20,6 | 54 | 34,8 | 2 | 1,3 | 155 | 100,0 |
| 1998 | 19 | 13,2 | 53 | 36,8 | 30 | 20,8 | 36 | 25,0 | 6 | 4,2 | 144 | 100,0 |
| 1999 | 9 | 7,3 | 54 | 43,5 | 18 | 14,5 | 42 | 33,9 | 1 | 0,8 | 124 | 100,0 |
| 2000 | 7 | 6,1 | 55 | 47,8 | 23 | 20,0 | 27 | 23,5 | 3 | 2,6 | 115 | 100,0 |
| 2001 | 6 | 6,7 | 42 | 47,2 | 26 | 29,2 | 15 | 16,9 | 0 | 0,0 | 89 | 100,0 |
| 2002 | 3 | 3,5 | 28 | 32,6 | 21 | 24,4 | 32 | 37,2 | 2 | 2,3 | 86 | 100,0 |
| 2003 | 7 | 7,9 | 33 | 37,1 | 20 | 22,5 | 29 | 32,6 | 0 | 0,0 | 89 | 100,0 |
| 2004 | 6 | 6,6 | 31 | 34,1 | 24 | 26,4 | 30 | 33,0 | 0 | 0,0 | 91 | 100,0 |
| 2005 | 7 | 7,5 | 33 | 35,5 | 16 | 17,2 | 27 | 29,0 | 10 | 10,8 | 93 | 100,0 |
| 2006 | 7 | 9,0 | 25 | 32,1 | 29 | 37,2 | 17 | 21,8 | 0 | 0,0 | 78 | 100,0 |
| 2007 | 3 | 4,5 | 28 | 41,8 | 17 | 25,4 | 18 | 26,9 | 1 | 1,5 | 67 | 100,0 |
| 2008 | 2 | 3,6 | 18 | 32,7 | 18 | 32,7 | 17 | 30,9 | 0 | 0,0 | 55 | 100,0 |
| 2009 | 5 | 7,5 | 17 | 25,4 | 28 | 41,8 | 17 | 25,4 | 0 | 0,0 | 67 | 100,0 |
| 2010 | 6 | 9,4 | 17 | 26,6 | 19 | 29,7 | 22 | 34,4 | 0 | 0,0 | 64 | 100,0 |
| 2011 | 2 | 3,3 | 18 | 30,0 | 19 | 31,7 | 20 | 33,3 | 1 | 1,7 | 60 | 100,0 |
| 2012 | 1 | 1,6 | 18 | 28,6 | 26 | 41,3 | 18 | 28,6 | 0 | 0,0 | 63 | 100,0 |
| 2013 | 3 | 6,7 | 15 | 33,3 | 15 | 33,3 | 12 | 26,7 | 0 | 0,0 | 45 | 100,0 |
| 2014 | 3 | 5,9 | 15 | 29,4 | 18 | 35,3 | 15 | 29,4 | 0 | 0,0 | 51 | 100,0 |
| 2015 | 2 | 4,4 | 16 | 35,6 | 19 | 42,2 | 8 | 17,8 | 0 | 0,0 | 45 | 100,0 |
| 2016 | 0 | 0,0 | 11 | 22,4 | 18 | 36,7 | 20 | 40,8 | 0 | 0,0 | 49 | 100,0 |
| Total | 108 | 6,6 | 584 | 35,8 | 436 | 26,7 | 476 | 29,2 | 26 | 1,6 | 1630 | 100,0 |

Font: IMLC

Figura 5.2: Percentatge de persones mortes a Barcelona per trànsit segons edat i any. IMLC, 1997-2016.

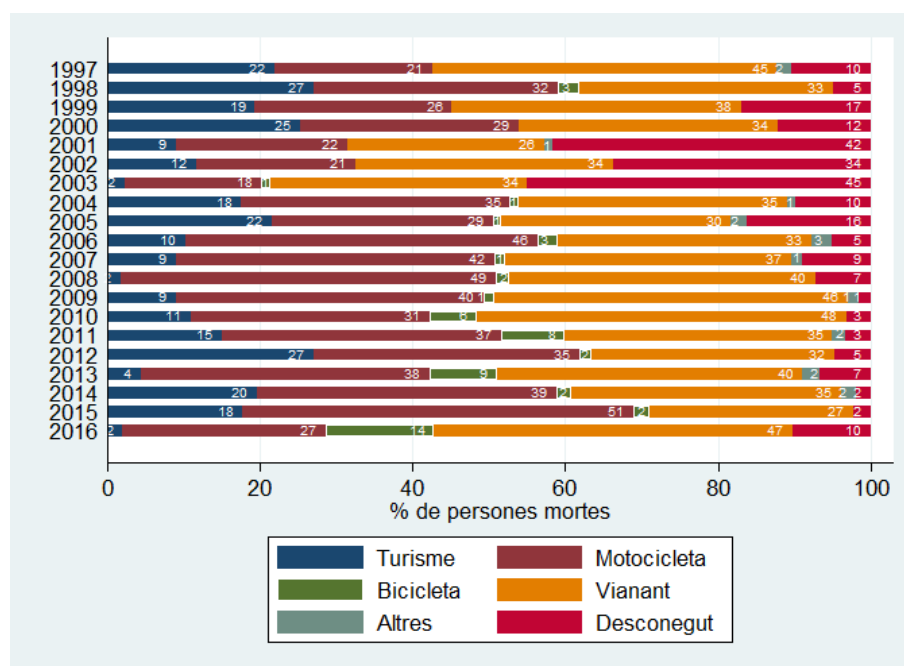


Taula 5.3: Persones mortes a Barcelona per trànsit segons mode de transport i any. IMLC, 1997-2016.

| Any | Mode de transport | | | | | | | | | | | | Total | |
|--------------|-------------------|-------------|-------------|-------------|-----------|------------|------------|-------------|-----------|------------|------------|-------------|-------------|--------------|
| | Turisme | | Motocicleta | | Bicicleta | | Vianant | | Altres | | Desconegut | | | |
| | N | % | N | % | N | % | N | % | N | % | N | % | N | % |
| 1997 | 34 | 21,9 | 32 | 20,6 | 0 | 0,0 | 70 | 45,2 | 3 | 1,9 | 16 | 10,3 | 155 | 100,0 |
| 1998 | 39 | 27,1 | 46 | 31,9 | 4 | 2,8 | 48 | 33,3 | 0 | 0,0 | 7 | 4,9 | 144 | 100,0 |
| 1999 | 24 | 19,4 | 32 | 25,8 | 0 | 0,0 | 47 | 37,9 | 0 | 0,0 | 21 | 16,9 | 124 | 100,0 |
| 2000 | 29 | 25,2 | 33 | 28,7 | 0 | 0,0 | 39 | 33,9 | 0 | 0,0 | 14 | 12,2 | 115 | 100,0 |
| 2001 | 8 | 9,0 | 20 | 22,5 | 0 | 0,0 | 23 | 25,8 | 1 | 1,1 | 37 | 41,6 | 89 | 100,0 |
| 2002 | 10 | 11,6 | 18 | 20,9 | 0 | 0,0 | 29 | 33,7 | 0 | 0,0 | 29 | 33,7 | 86 | 100,0 |
| 2003 | 2 | 2,2 | 16 | 18,0 | 1 | 1,1 | 30 | 33,7 | 0 | 0,0 | 40 | 44,9 | 89 | 100,0 |
| 2004 | 16 | 17,6 | 32 | 35,2 | 1 | 1,1 | 32 | 35,2 | 1 | 1,1 | 9 | 9,9 | 91 | 100,0 |
| 2005 | 20 | 21,5 | 27 | 29,0 | 1 | 1,1 | 28 | 30,1 | 2 | 2,2 | 15 | 16,1 | 93 | 100,0 |
| 2006 | 8 | 10,3 | 36 | 46,2 | 2 | 2,6 | 26 | 33,3 | 2 | 2,6 | 4 | 5,1 | 78 | 100,0 |
| 2007 | 6 | 9,0 | 28 | 41,8 | 1 | 1,5 | 25 | 37,3 | 1 | 1,5 | 6 | 9,0 | 67 | 100,0 |
| 2008 | 1 | 1,8 | 27 | 49,1 | 1 | 1,8 | 22 | 40,0 | 0 | 0,0 | 4 | 7,3 | 55 | 100,0 |
| 2009 | 6 | 9,0 | 27 | 40,3 | 1 | 1,5 | 31 | 46,3 | 1 | 1,5 | 1 | 1,5 | 67 | 100,0 |
| 2010 | 7 | 10,9 | 20 | 31,3 | 4 | 6,3 | 31 | 48,4 | 0 | 0,0 | 2 | 3,1 | 64 | 100,0 |
| 2011 | 9 | 15,0 | 22 | 36,7 | 5 | 8,3 | 21 | 35,0 | 1 | 1,7 | 2 | 3,3 | 60 | 100,0 |
| 2012 | 17 | 27,0 | 22 | 34,9 | 1 | 1,6 | 20 | 31,7 | 0 | 0,0 | 3 | 4,8 | 63 | 100,0 |
| 2013 | 2 | 4,4 | 17 | 37,8 | 4 | 8,9 | 18 | 40,0 | 1 | 2,2 | 3 | 6,7 | 45 | 100,0 |
| 2014 | 10 | 19,6 | 20 | 39,2 | 1 | 2,0 | 18 | 35,3 | 1 | 2,0 | 1 | 2,0 | 51 | 100,0 |
| 2015 | 8 | 17,8 | 23 | 51,1 | 1 | 2,2 | 12 | 26,7 | 0 | 0,0 | 1 | 2,2 | 45 | 100,0 |
| 2016 | 1 | 2,0 | 13 | 26,5 | 7 | 14,3 | 23 | 46,9 | 0 | 0,0 | 5 | 10,2 | 49 | 100,0 |
| Total | 257 | 15,8 | 511 | 31,3 | 35 | 2,1 | 593 | 36,4 | 14 | 0,9 | 220 | 13,5 | 1630 | 100,0 |

Font: IMLC

Figura 5.3: Percentatge de persones mortes a Barcelona per trànsit segons mode de transport i any. IMLC, 1997-2016.

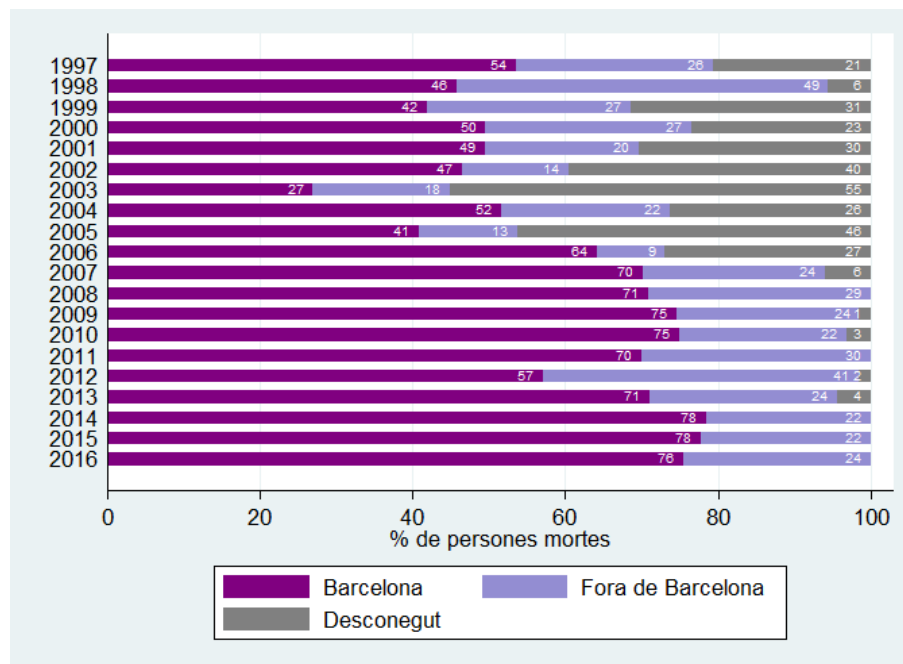


Taula 5.4: Persones mortes a Barcelona per trànsit segons lloc de la col·lisió i any. IMLC, 1997-2016.

| Any | Lloc col·lisió | | | | | | Total | |
|--------------|----------------|-------------|-------------------|-------------|------------|-------------|-------------|--------------|
| | Barcelona | | Fora de Barcelona | | Desconegut | | | |
| | N | % | N | % | N | % | N | % |
| 1997 | 83 | 53,5 | 40 | 25,8 | 32 | 20,6 | 155 | 100,0 |
| 1998 | 66 | 45,8 | 70 | 48,6 | 8 | 5,6 | 144 | 100,0 |
| 1999 | 52 | 41,9 | 33 | 26,6 | 39 | 31,5 | 124 | 100,0 |
| 2000 | 57 | 49,6 | 31 | 27,0 | 27 | 23,5 | 115 | 100,0 |
| 2001 | 44 | 49,4 | 18 | 20,2 | 27 | 30,3 | 89 | 100,0 |
| 2002 | 40 | 46,5 | 12 | 14,0 | 34 | 39,5 | 86 | 100,0 |
| 2003 | 24 | 27,0 | 16 | 18,0 | 49 | 55,1 | 89 | 100,0 |
| 2004 | 47 | 51,6 | 20 | 22,0 | 24 | 26,4 | 91 | 100,0 |
| 2005 | 38 | 40,9 | 12 | 12,9 | 43 | 46,2 | 93 | 100,0 |
| 2006 | 50 | 64,1 | 7 | 9,0 | 21 | 26,9 | 78 | 100,0 |
| 2007 | 47 | 70,1 | 16 | 23,9 | 4 | 6,0 | 67 | 100,0 |
| 2008 | 39 | 70,9 | 16 | 29,1 | 0 | 0,0 | 55 | 100,0 |
| 2009 | 50 | 74,6 | 16 | 23,9 | 1 | 1,5 | 67 | 100,0 |
| 2010 | 48 | 75,0 | 14 | 21,9 | 2 | 3,1 | 64 | 100,0 |
| 2011 | 42 | 70,0 | 18 | 30,0 | 0 | 0,0 | 60 | 100,0 |
| 2012 | 36 | 57,1 | 26 | 41,3 | 1 | 1,6 | 63 | 100,0 |
| 2013 | 32 | 71,1 | 11 | 24,4 | 2 | 4,4 | 45 | 100,0 |
| 2014 | 40 | 78,4 | 11 | 21,6 | 0 | 0,0 | 51 | 100,0 |
| 2015 | 35 | 77,8 | 10 | 22,2 | 0 | 0,0 | 45 | 100,0 |
| 2016 | 37 | 75,5 | 12 | 24,5 | 0 | 0,0 | 49 | 100,0 |
| Total | 907 | 55,6 | 409 | 25,1 | 314 | 19,3 | 1630 | 100,0 |

Font: IMLC

Figura 5.4: Percentatge de persones mortes a Barcelona per trànsit segons lloc de la col·lisió i any. IMLC, 1997-2016.



Capítol 6

Característiques de les persones mortes per una col·lisió de trànsit ocorreguda a Barcelona l'any 2016

En aquest apartat es descriuen les característiques, lesions i gravetat de les 37 persones mortes a Barcelona per una col·lisió de trànsit que ha ocorregut a Barcelona ciutat, així com les característiques d'aquestes col·lisions. S'exclouen per tant, les persones que han patit la col·lisió fora de Barcelona.

El 62,2% (23 casos) de les persones mortes per una col·lisió de trànsit ocorreguda a Barcelona eren homes i el 37,8% (14) dones. El 64,3% de les dones i el 30,4% dels homes tenien més de 64 anys, el 14,3% i el 52,2% tenien de 36 a 64 anys i el 21,4% i el 17,4% tenien de 18 a 35 anys, no va haver-hi casos en menors de 18 anys (Taula 6.1). El 78,4% de les persones mortes residien a la ciutat, 6 persones residien en altres municipis de Barcelona i 2 en altres municipis d'Espanya (Taula 6.2). El 73,9% dels homes i el 42,9% de les dones van morir a l'hospital, en canvi el 26,1% dels homes i el 57,1% de les dones van morir al lloc de la col·lisió (Taula 6.3).

El 54,1% de les persones mortes eren vianants, el 27% conductors/es de motocicleta o ciclomotor, 6 persones (16,2%) eren usuàries de bicicleta i 1 persona era conductora de turisme (2,7%) (Taula 6.4).

Els tipus de col·lisió més freqüents van ser l'atropellament (54,1%) i la col·lisió fronto-lateral (21,6%) (Taula 6.5). En relació als atropellaments, el 25% de les persones vianants mortes van ser atropellades per una motocicleta o un ciclomotor, un 20% per un turisme, el 15% per un camió, un 15% per un autobús, 2 persones per altres vehicles i de 3 persones es desconeix. Els homes van ser més freqüentment atropellats per un turisme i per una motocicleta o ciclomotor (ambdues amb un 30%) i les dones per un camió (30%) (Taula 6.6).

Els dos tipus de lesió més freqüents van ser les fractures i les lesions internes (ambdues amb un 86,5%) (Taula 6.7), i la regió anatòmica més freqüentment afectada va ser la regió del cap/coll (89,2%) seguida del tòrax (83,8%) (Taula 6.9). En dones s'observa el mateix percentatge de persones afectades en les regions de cap/coll i tòrax (92,9%). Aquesta distribució és similar en tots el tipus d'usuari,

tot i així, destaca un percentatge més elevat d'afectació d'esquena en vianants en comparació a la resta de grups (45%), així com d'extremitats superiors en persones usuàries de motocicleta (80%) Taules 6.8 i 6.10).

Segons l'escala de gravetat ISS (Injury Severity Score), el 73% de les persones mortes per una col·lisió de trànsit ocorreguda a Barcelona havien patit lesions molt greus, el 18,9% lesions greus, 1 persona lesions moderades i 1 persona lesions lleus (Taula 6.11). El 90% dels vianants, el 83,3% de les persones usuàries de bicicleta i el 40% de les persones usuàries de motocicleta i ciclomotor havien patit lesions molt greus (Taula 6.12).

Taula 6.1: Persones mortes per col·lisió de trànsit ocorreguda a Barcelona segons sexe i grup d'edat. IMLC, 2016.

| Edat | Home | | | Sexe Dona | | | Total | | |
|--------------|-----------|-------------|--------------|-----------|-------------|--------------|-----------|--------------|--------------|
| | N | % fila | % col | N | % fila | % col | N | % fila | % col |
| 18-35 anys | 4 | 57,1 | 17,4 | 3 | 42,9 | 21,4 | 7 | 100,0 | 18,9 |
| 36-64 anys | 12 | 85,7 | 52,2 | 2 | 14,3 | 14,3 | 14 | 100,0 | 37,8 |
| 65-98 anys | 7 | 43,8 | 30,4 | 9 | 56,3 | 64,3 | 16 | 100,0 | 43,2 |
| Total | 23 | 62,2 | 100,0 | 14 | 37,8 | 100,0 | 37 | 100,0 | 100,0 |

Font: IMLC

Taula 6.2: Persones mortes per col·lisió de trànsit ocorreguda a Barcelona segons sexe i lloc de residència. IMLC, 2016.

| Lloc de residència | Home | | Sexe Dona | | Total | |
|----------------------------|-----------|--------------|-----------|--------------|-----------|--------------|
| | N | % | N | % | N | % |
| Barcelona ciutat | 17 | 73,9 | 12 | 85,7 | 29 | 78,4 |
| Altres municipis Barcelona | 4 | 17,4 | 2 | 14,3 | 6 | 16,2 |
| Altres províncies España | 2 | 8,7 | 0 | 0,0 | 2 | 5,4 |
| Total | 23 | 100,0 | 14 | 100,0 | 37 | 100,0 |

Font: IMLC

Taula 6.3: Persones mortes per col·lisió de trànsit ocorreguda a Barcelona segons sexe i lloc de defunció. IMLC, 2016.

| Lloc defunció | Home | | Sexe Dona | | Total | |
|---------------|------|-------|-----------|-------|-------|-------|
| | N | % | N | % | N | % |
| Hospital | 17 | 73,9 | 6 | 42,9 | 23 | 62,2 |
| Lloc accident | 6 | 26,1 | 8 | 57,1 | 14 | 37,8 |
| Total | 23 | 100,0 | 14 | 100,0 | 37 | 100,0 |

Font: IMLC

Taula 6.4: Persones mortes per col·lisió de trànsit ocorreguda a Barcelona segons sexe i tipus d'usuari. IMLC, 2016.

| Tipus usuari | Home | | Sexe Dona | | Total | |
|--------------------------------------|------|-------|-----------|-------|-------|-------|
| | N | % | N | % | N | % |
| Conductor/a turisme | 1 | 4,3 | 0 | 0,0 | 1 | 2,7 |
| Conductor/a vehicle dues rodes motor | 9 | 39,1 | 1 | 7,1 | 10 | 27,0 |
| Usuari/a bicicleta | 3 | 13,0 | 3 | 21,4 | 6 | 16,2 |
| Vianant | 10 | 43,5 | 10 | 71,4 | 20 | 54,1 |
| Total | 23 | 100,0 | 14 | 100,0 | 37 | 100,0 |

Font: IMLC, GUB

Taula 6.5: Persones mortes per col·lisió de trànsit ocorreguda a Barcelona segons sexe i tipus de col·lisió. IMLC, 2016.

| Tipus de col·lisió | Home | | Sexe Dona | | Total | |
|----------------------------|------|-------|-----------|-------|-------|-------|
| | N | % | N | % | N | % |
| Atropellament | 9 | 39,1 | 11 | 78,6 | 20 | 54,1 |
| Col.lisió frontal | 1 | 4,3 | 0 | 0,0 | 1 | 2,7 |
| Col.lisió fronto-lateral | 5 | 21,7 | 3 | 21,4 | 8 | 21,6 |
| Col.lisió lateral | 2 | 8,7 | 0 | 0,0 | 2 | 5,4 |
| Abast | 1 | 4,3 | 0 | 0,0 | 1 | 2,7 |
| Xoc contra element estàtic | 1 | 4,3 | 0 | 0,0 | 1 | 2,7 |
| Caiguda (dues rodes) | 3 | 13,0 | 0 | 0,0 | 3 | 8,1 |
| Altres | 1 | 4,3 | 0 | 0,0 | 1 | 2,7 |
| Total | 23 | 100,0 | 14 | 100,0 | 37 | 100,0 |

Font: IMLC, GUB

Taula 6.6: Vianants morts per atropellament ocorregut a Barcelona segons sexe i vehicle implicat. IMLC, 2016.

| Vehicle implicat | Home | | Sexe Dona | | Total | |
|------------------|------|-------|-----------|-------|-------|-------|
| | N | % | N | % | N | % |
| Turisme | 3 | 30,0 | 1 | 10,0 | 4 | 20,0 |
| Motocicleta | 3 | 30,0 | 2 | 20,0 | 5 | 25,0 |
| Autobús | 2 | 20,0 | 1 | 10,0 | 3 | 15,0 |
| Camió | 0 | 0,0 | 3 | 30,0 | 3 | 15,0 |
| Altres | 0 | 0,0 | 2 | 20,0 | 2 | 10,0 |
| Desconegut | 2 | 20,0 | 1 | 10,0 | 3 | 15,0 |
| Total | 10 | 100,0 | 10 | 100,0 | 20 | 100,0 |

Font: IMLC, GUB

Taula 6.7: Persones mortes per col·lisió de trànsit ocorreguda a Barcelona segons sexe i tipus de lesió. IMLC, 2016.

| | Home | | Sexe Dona | | Total | |
|-----------------------|------|-------|-----------|-------|-------|-------|
| | N | % | N | % | N | % |
| Fractura | | | | | | |
| Si | 19 | 82,6 | 13 | 92,9 | 32 | 86,5 |
| No | 4 | 17,4 | 1 | 7,1 | 5 | 13,5 |
| Total | 23 | 100,0 | 14 | 100,0 | 37 | 100,0 |
| Luxació | | | | | | |
| Si | 1 | 4,3 | 1 | 7,1 | 2 | 5,4 |
| No | 22 | 95,7 | 13 | 92,9 | 35 | 94,6 |
| Total | 23 | 100,0 | 14 | 100,0 | 37 | 100,0 |
| Lesió Interna | | | | | | |
| Si | 19 | 82,6 | 13 | 92,9 | 32 | 86,5 |
| No | 4 | 17,4 | 1 | 7,1 | 5 | 13,5 |
| Total | 23 | 100,0 | 14 | 100,0 | 37 | 100,0 |
| Ferida Oberta | | | | | | |
| Si | 9 | 39,1 | 8 | 57,1 | 17 | 45,9 |
| No | 14 | 60,9 | 6 | 42,9 | 20 | 54,1 |
| Total | 23 | 100,0 | 14 | 100,0 | 37 | 100,0 |
| Lesió de Vasos | | | | | | |
| Si | 2 | 8,7 | 5 | 35,7 | 7 | 18,9 |
| No | 21 | 91,3 | 9 | 64,3 | 30 | 81,1 |
| Total | 23 | 100,0 | 14 | 100,0 | 37 | 100,0 |
| Contusió | | | | | | |
| Si | 14 | 60,9 | 9 | 64,3 | 23 | 62,2 |
| No | 9 | 39,1 | 5 | 35,7 | 14 | 37,8 |
| Total | 23 | 100,0 | 14 | 100,0 | 37 | 100,0 |

Font: IMLC

Taula 6.8: Persones mortes per col·lisió de trànsit ocorreguda a Barcelona segons mode de transport i tipus de lesió. IMLC, 2016.

| | Mode de transport | | | | | | | | | |
|-----------------------|-------------------|--------------|-------------|--------------|-----------|--------------|-----------|--------------|-----------|--------------|
| | Turisme | | Motocicleta | | Bicicleta | | Vianant | | Total | |
| | N | % | N | % | N | % | N | % | N | % |
| Fractura | | | | | | | | | | |
| Si | 0 | 0,0 | 8 | 80,0 | 5 | 83,3 | 19 | 95,0 | 32 | 86,5 |
| No | 1 | 100,0 | 2 | 20,0 | 1 | 16,7 | 1 | 5,0 | 5 | 13,5 |
| Total | 1 | 100,0 | 10 | 100,0 | 6 | 100,0 | 20 | 100,0 | 37 | 100,0 |
| Luxació | | | | | | | | | | |
| Si | 0 | 0,0 | 0 | 0,0 | 0 | 0,0 | 2 | 10,0 | 2 | 5,4 |
| No | 1 | 100,0 | 10 | 100,0 | 6 | 100,0 | 18 | 90,0 | 35 | 94,6 |
| Total | 1 | 100,0 | 10 | 100,0 | 6 | 100,0 | 20 | 100,0 | 37 | 100,0 |
| Lesió Interna | | | | | | | | | | |
| Si | 0 | 0,0 | 8 | 80,0 | 6 | 100,0 | 18 | 90,0 | 32 | 86,5 |
| No | 1 | 100,0 | 2 | 20,0 | 0 | 0,0 | 2 | 10,0 | 5 | 13,5 |
| Total | 1 | 100,0 | 10 | 100,0 | 6 | 100,0 | 20 | 100,0 | 37 | 100,0 |
| Ferida Oberta | | | | | | | | | | |
| Si | 0 | 0,0 | 4 | 40,0 | 3 | 50,0 | 10 | 50,0 | 17 | 45,9 |
| No | 1 | 100,0 | 6 | 60,0 | 3 | 50,0 | 10 | 50,0 | 20 | 54,1 |
| Total | 1 | 100,0 | 10 | 100,0 | 6 | 100,0 | 20 | 100,0 | 37 | 100,0 |
| Lesió de Vasos | | | | | | | | | | |
| Si | 0 | 0,0 | 1 | 10,0 | 0 | 0,0 | 6 | 30,0 | 7 | 18,9 |
| No | 1 | 100,0 | 9 | 90,0 | 6 | 100,0 | 14 | 70,0 | 30 | 81,1 |
| Total | 1 | 100,0 | 10 | 100,0 | 6 | 100,0 | 20 | 100,0 | 37 | 100,0 |
| Contusió | | | | | | | | | | |
| Si | 0 | 0,0 | 6 | 60,0 | 3 | 50,0 | 14 | 70,0 | 23 | 62,2 |
| No | 1 | 100,0 | 4 | 40,0 | 3 | 50,0 | 6 | 30,0 | 14 | 37,8 |
| Total | 1 | 100,0 | 10 | 100,0 | 6 | 100,0 | 20 | 100,0 | 37 | 100,0 |

Font: IMLC

Taula 6.9: Persones mortes per col·lisió de trànsit ocorreguda a Barcelona segons sexe i regió anatòmica afectada. IMLC, 2016.

| | Home | | Sexe Dona | | Total | |
|---------------------|------|-------|-----------|-------|-------|-------|
| | N | % | N | % | N | % |
| Cap i coll | | | | | | |
| Si | 20 | 87,0 | 13 | 92,9 | 33 | 89,2 |
| No | 3 | 13,0 | 1 | 7,1 | 4 | 10,8 |
| Total | 23 | 100,0 | 14 | 100,0 | 37 | 100,0 |
| Esquena | | | | | | |
| Si | 5 | 21,7 | 5 | 35,7 | 10 | 27,0 |
| No | 18 | 78,3 | 9 | 64,3 | 27 | 73,0 |
| Total | 23 | 100,0 | 14 | 100,0 | 37 | 100,0 |
| Tòrax | | | | | | |
| Si | 18 | 78,3 | 13 | 92,9 | 31 | 83,8 |
| No | 5 | 21,7 | 1 | 7,1 | 6 | 16,2 |
| Total | 23 | 100,0 | 14 | 100,0 | 37 | 100,0 |
| Extrem. sup. | | | | | | |
| Si | 13 | 56,5 | 9 | 64,3 | 22 | 59,5 |
| No | 10 | 43,5 | 5 | 35,7 | 15 | 40,5 |
| Total | 23 | 100,0 | 14 | 100,0 | 37 | 100,0 |
| Extrem. inf. | | | | | | |
| Si | 9 | 39,1 | 10 | 71,4 | 19 | 51,4 |
| No | 14 | 60,9 | 4 | 28,6 | 18 | 48,6 |
| Total | 23 | 100,0 | 14 | 100,0 | 37 | 100,0 |

Font: IMLC

Taula 6.10: Persones mortes per col·lisió de trànsit ocorreguda a Barcelona segons mode de transport i regió anatòmica afectada. IMLC, 2016.

| | Mode de transport | | | | | | | | | |
|---------------------|-------------------|--------------|-------------|--------------|-----------|--------------|-----------|--------------|-----------|--------------|
| | Turisme | | Motocicleta | | Bicicleta | | Vianant | | Total | |
| | N | % | N | % | N | % | N | % | N | % |
| Cap i coll | | | | | | | | | | |
| Si | 0 | 0,0 | 8 | 80,0 | 6 | 100,0 | 19 | 95,0 | 33 | 89,2 |
| No | 1 | 100,0 | 2 | 20,0 | 0 | 0,0 | 1 | 5,0 | 4 | 10,8 |
| Total | 1 | 100,0 | 10 | 100,0 | 6 | 100,0 | 20 | 100,0 | 37 | 100,0 |
| Esquena | | | | | | | | | | |
| Si | 0 | 0,0 | 1 | 10,0 | 0 | 0,0 | 9 | 45,0 | 10 | 27,0 |
| No | 1 | 100,0 | 9 | 90,0 | 6 | 100,0 | 11 | 55,0 | 27 | 73,0 |
| Total | 1 | 100,0 | 10 | 100,0 | 6 | 100,0 | 20 | 100,0 | 37 | 100,0 |
| Tòrax | | | | | | | | | | |
| Si | 0 | 0,0 | 8 | 80,0 | 4 | 66,7 | 19 | 95,0 | 31 | 83,8 |
| No | 1 | 100,0 | 2 | 20,0 | 2 | 33,3 | 1 | 5,0 | 6 | 16,2 |
| Total | 1 | 100,0 | 10 | 100,0 | 6 | 100,0 | 20 | 100,0 | 37 | 100,0 |
| Extrem. sup. | | | | | | | | | | |
| Si | 0 | 0,0 | 8 | 80,0 | 2 | 33,3 | 12 | 60,0 | 22 | 59,5 |
| No | 1 | 100,0 | 2 | 20,0 | 4 | 66,7 | 8 | 40,0 | 15 | 40,5 |
| Total | 1 | 100,0 | 10 | 100,0 | 6 | 100,0 | 20 | 100,0 | 37 | 100,0 |
| Extrem. inf. | | | | | | | | | | |
| Si | 0 | 0,0 | 4 | 40,0 | 4 | 66,7 | 11 | 55,0 | 19 | 51,4 |
| No | 1 | 100,0 | 6 | 60,0 | 2 | 33,3 | 9 | 45,0 | 18 | 48,6 |
| Total | 1 | 100,0 | 10 | 100,0 | 6 | 100,0 | 20 | 100,0 | 37 | 100,0 |

Font: IMLC

Taula 6.11: Persones mortes per col·lisió de trànsit ocorreguda a Barcelona segons sexe i gravetat (ISS). IMLC, 2016.

| Gravetat | Sexe | | | | Total | |
|------------------|-----------|--------------|-----------|--------------|-----------|--------------|
| | Home | | Dona | | N | % |
| | N | % | N | % | | |
| Lleu(1-3) | 1 | 4,3 | 0 | 0,0 | 1 | 2,7 |
| Moderada(4-8) | 1 | 4,3 | 0 | 0,0 | 1 | 2,7 |
| Greu(9-24) | 6 | 26,1 | 1 | 7,1 | 7 | 18,9 |
| Molt greu(25-75) | 14 | 60,9 | 13 | 92,9 | 27 | 73,0 |
| Desconeguda | 1 | 4,3 | 0 | 0,0 | 1 | 2,7 |
| Total | 23 | 100,0 | 14 | 100,0 | 37 | 100,0 |

Font: IMLC

Taula 6.12: Persones mortes per col·lisió de trànsit ocorreguda a Barcelona segons mode de transport i gravetat (ISS). IMLC, 2016.

| Gravetat | Mode de transport | | | | | | | | | |
|------------------|-------------------|-------|-------------|-------|-----------|-------|---------|-------|-------|-------|
| | Turisme | | Motocicleta | | Bicicleta | | Vianant | | Total | |
| | N | % | N | % | N | % | N | % | N | % |
| Lleu(1-3) | 0 | 0,0 | 1 | 10,0 | 0 | 0,0 | 0 | 0,0 | 1 | 2,7 |
| Moderada(4-8) | 0 | 0,0 | 1 | 10,0 | 0 | 0,0 | 0 | 0,0 | 1 | 2,7 |
| Greu(9-24) | 0 | 0,0 | 4 | 40,0 | 1 | 16,7 | 2 | 10,0 | 7 | 18,9 |
| Molt greu(25-75) | 0 | 0,0 | 4 | 40,0 | 5 | 83,3 | 18 | 90,0 | 27 | 73,0 |
| Desconeguda | 1 | 100,0 | 0 | 0,0 | 0 | 0,0 | 0 | 0,0 | 1 | 2,7 |
| Total | 1 | 100,0 | 10 | 100,0 | 6 | 100,0 | 20 | 100,0 | 37 | 100,0 |

Font: IMLC

Capítol 7

Evolució del nombre de persones mortes per col·lisió de trànsit ocorreguda a Barcelona en el període 2006-2016

En aquest apartat es descriu l'evolució del nombre de morts a Barcelona per una col·lisió ocorreguda a Barcelona ciutat. Es mostra l'evolució des de l'any 2006, que és l'any a partir del qual també es disposa, per a cada persona morta, de les característiques de la col·lisió a partir del registre de la Guardia Urbana de Barcelona.

L'evolució mostra dos períodes destacats, de 2006 a 2008 amb una marcada reducció de 50 a 39 morts (22% de reducció total) i tot i que l'any 2009 augmenta el nombre de persones mortes a 50 (22% d'augment respecte a 2008), el període de 2009 a 2013 és un altre període de reducció passant de 50 a 32 persones mortes (36% de reducció total). Tot i així, l'any 2014 torna a augmentar a 40 defuncions (25% d'augment respecte a 2013). L'any 2015 s'observa una reducció a 35 persones mortes tornant a nivells similar als del any 2013. Finalment, l'any 2016 torna a augmentar lleugerament a 37 persones mortes (5,7% d'augment respecte a 2015) sense assolir els nivells de 2014 (Taula 7.1 i Figura 7.1).

En general, no varia la distribució de les persones mortes a Barcelona per col·lisió de trànsit ocorreguda a Barcelona ciutat segons sexe (Taula 7.1) i edat (Taula 7.2 i Figura 7.2), encara que l'any 2016 s'aprecia un augment en el percentatge de dones (un 26.4% més respecte a l'any 2015) i persones majors de 65 anys (un 28.9% més respecte a l'any 2015). Així com, el 2016 s'observa una disminució de persones joves, aconseguint-se el pic mínim en les persones d'entre 18-35 anys.

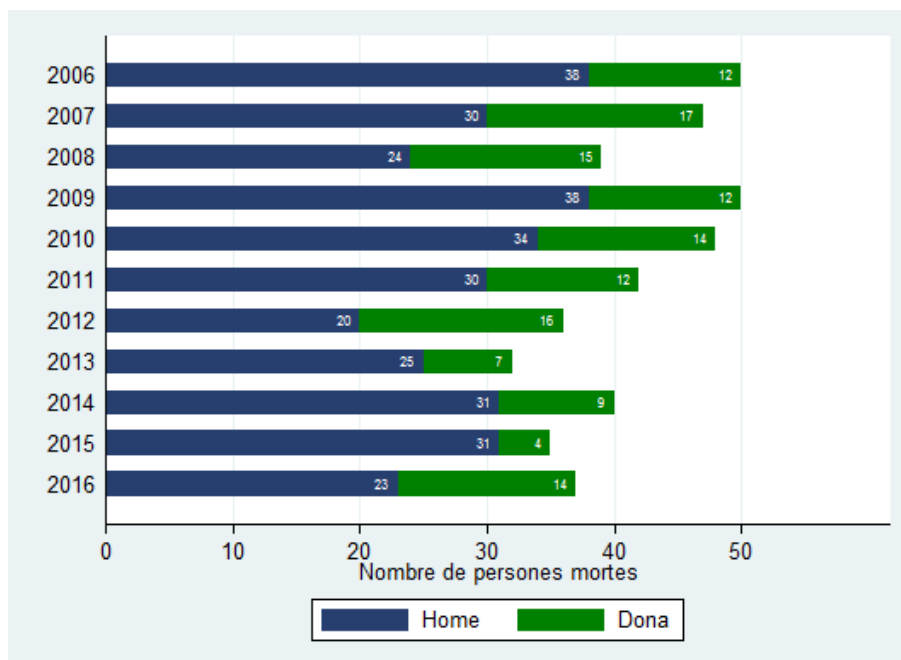
En relació al mode de transport, s'observa un augment de la proporció d'usuaris de bicicleta des de l'any 2010 encara que amb una posterior reducció sobretot en els anys 2014 i 2015. L'any 2016 torna a augmentar i s'arriba al 16% de persones mortes usuàries de bicicleta. Així mateix, s'observa des de l'any 2014 una reducció de la proporció de persones usuàries de turisme (passant del 10% al 3% l'any 2016) (Taula 7.3).

Taula 7.1: Persones mortes per col·lisió de trànsit ocorreguda a Barcelona segons sexe i any. IMLC, 2006-2016.

| Any | Home | | Sexe Dona | | Total | |
|--------------|------------|-------------|------------|-------------|------------|--------------|
| | N | % | N | % | N | % |
| 2006 | 38 | 76,0 | 12 | 24,0 | 50 | 100,0 |
| 2007 | 30 | 63,8 | 17 | 36,2 | 47 | 100,0 |
| 2008 | 24 | 61,5 | 15 | 38,5 | 39 | 100,0 |
| 2009 | 38 | 76,0 | 12 | 24,0 | 50 | 100,0 |
| 2010 | 34 | 70,8 | 14 | 29,2 | 48 | 100,0 |
| 2011 | 30 | 71,4 | 12 | 28,6 | 42 | 100,0 |
| 2012 | 20 | 55,6 | 16 | 44,4 | 36 | 100,0 |
| 2013 | 25 | 78,1 | 7 | 21,9 | 32 | 100,0 |
| 2014 | 31 | 77,5 | 9 | 22,5 | 40 | 100,0 |
| 2015 | 31 | 88,6 | 4 | 11,4 | 35 | 100,0 |
| 2016 | 23 | 62,2 | 14 | 37,8 | 37 | 100,0 |
| Total | 324 | 71,1 | 132 | 28,9 | 456 | 100,0 |

Font: IMLC

Figura 7.1: Nombre de persones mortes per col·lisió de trànsit ocorreguda a Barcelona segons sexe i any. IMLC, 2006-2016.

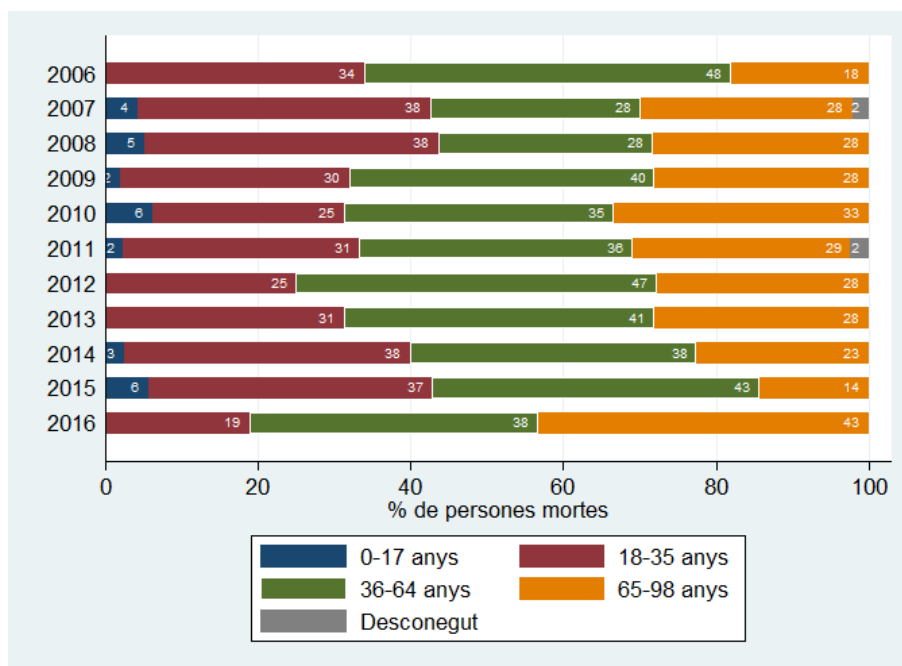


Taula 7.2: Persones mortes per col·lisió de trànsit ocorreguda a Barcelona segons grup d'edat i any. IMLC, 2006-2016.

| Any | Edat | | | | | | | | | | Total | |
|--------------|-----------|-----|------------|------|------------|------|------------|------|------------|-----|-------|-------|
| | 0-17 anys | | 18-35 anys | | 36-64 anys | | 65-98 anys | | Desconegut | | | |
| | N | % | N | % | N | % | N | % | N | % | N | % |
| 2006 | 0 | 0,0 | 17 | 34,0 | 24 | 48,0 | 9 | 18,0 | 0 | 0,0 | 50 | 100,0 |
| 2007 | 2 | 4,3 | 18 | 38,3 | 13 | 27,7 | 13 | 27,7 | 1 | 2,1 | 47 | 100,0 |
| 2008 | 2 | 5,1 | 15 | 38,5 | 11 | 28,2 | 11 | 28,2 | 0 | 0,0 | 39 | 100,0 |
| 2009 | 1 | 2,0 | 15 | 30,0 | 20 | 40,0 | 14 | 28,0 | 0 | 0,0 | 50 | 100,0 |
| 2010 | 3 | 6,3 | 12 | 25,0 | 17 | 35,4 | 16 | 33,3 | 0 | 0,0 | 48 | 100,0 |
| 2011 | 1 | 2,4 | 13 | 31,0 | 15 | 35,7 | 12 | 28,6 | 1 | 2,4 | 42 | 100,0 |
| 2012 | 0 | 0,0 | 9 | 25,0 | 17 | 47,2 | 10 | 27,8 | 0 | 0,0 | 36 | 100,0 |
| 2013 | 0 | 0,0 | 10 | 31,3 | 13 | 40,6 | 9 | 28,1 | 0 | 0,0 | 32 | 100,0 |
| 2014 | 1 | 2,5 | 15 | 37,5 | 15 | 37,5 | 9 | 22,5 | 0 | 0,0 | 40 | 100,0 |
| 2015 | 2 | 5,7 | 13 | 37,1 | 15 | 42,9 | 5 | 14,3 | 0 | 0,0 | 35 | 100,0 |
| 2016 | 0 | 0,0 | 7 | 18,9 | 14 | 37,8 | 16 | 43,2 | 0 | 0,0 | 37 | 100,0 |
| Total | 12 | 2,6 | 144 | 31,6 | 174 | 38,2 | 124 | 27,2 | 2 | 0,4 | 456 | 100,0 |

Font: IMLC

Figura 7.2: Percentatge de persones mortes per col·lisió de trànsit ocorreguda a Barcelona segons grup d'edat i any. IMLC, 2006-2016.

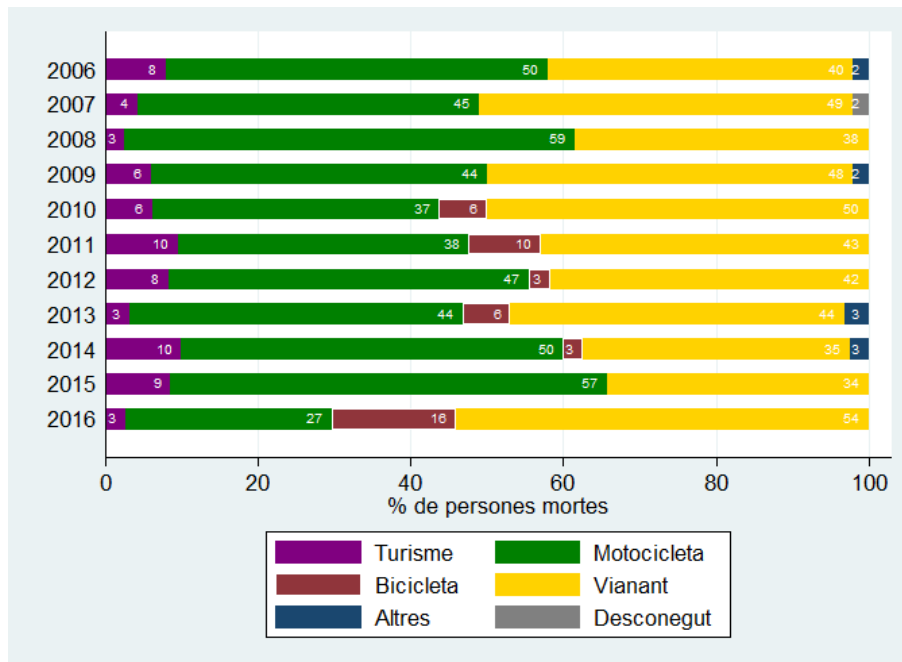


Taula 7.3: Persones mortes per col·lisió de trànsit ocorreguda a Barcelona segons mode de transport i any. IMLC, 2006-2016.

| Any | Mode de transport | | | | | | | | | | | | Total | |
|--------------|-------------------|------------|-------------|-------------|-----------|------------|------------|-------------|----------|------------|------------|------------|------------|--------------|
| | Turisme | | Motocicleta | | Bicicleta | | Vianant | | Altres | | Desconegut | | | |
| | N | % | N | % | N | % | N | % | N | % | N | % | N | % |
| 2006 | 4 | 8,0 | 25 | 50,0 | 0 | 0,0 | 20 | 40,0 | 1 | 2,0 | 0 | 0,0 | 50 | 100,0 |
| 2007 | 2 | 4,3 | 21 | 44,7 | 0 | 0,0 | 23 | 48,9 | 0 | 0,0 | 1 | 2,1 | 47 | 100,0 |
| 2008 | 1 | 2,6 | 23 | 59,0 | 0 | 0,0 | 15 | 38,5 | 0 | 0,0 | 0 | 0,0 | 39 | 100,0 |
| 2009 | 3 | 6,0 | 22 | 44,0 | 0 | 0,0 | 24 | 48,0 | 1 | 2,0 | 0 | 0,0 | 50 | 100,0 |
| 2010 | 3 | 6,3 | 18 | 37,5 | 3 | 6,3 | 24 | 50,0 | 0 | 0,0 | 0 | 0,0 | 48 | 100,0 |
| 2011 | 4 | 9,5 | 16 | 38,1 | 4 | 9,5 | 18 | 42,9 | 0 | 0,0 | 0 | 0,0 | 42 | 100,0 |
| 2012 | 3 | 8,3 | 17 | 47,2 | 1 | 2,8 | 15 | 41,7 | 0 | 0,0 | 0 | 0,0 | 36 | 100,0 |
| 2013 | 1 | 3,1 | 14 | 43,8 | 2 | 6,3 | 14 | 43,8 | 1 | 3,1 | 0 | 0,0 | 32 | 100,0 |
| 2014 | 4 | 10,0 | 20 | 50,0 | 1 | 2,5 | 14 | 35,0 | 1 | 2,5 | 0 | 0,0 | 40 | 100,0 |
| 2015 | 3 | 8,6 | 20 | 57,1 | 0 | 0,0 | 12 | 34,3 | 0 | 0,0 | 0 | 0,0 | 35 | 100,0 |
| 2016 | 1 | 2,7 | 10 | 27,0 | 6 | 16,2 | 20 | 54,1 | 0 | 0,0 | 0 | 0,0 | 37 | 100,0 |
| Total | 29 | 6,4 | 206 | 45,2 | 17 | 3,7 | 199 | 43,6 | 4 | 0,9 | 1 | 0,2 | 456 | 100,0 |

Font: IMLC

Figura 7.3: Percentatge de persones mortes per col·lisió de trànsit ocorreguda a Barcelona segons mode de transport i any. IMLC, 2006-2016.



Capítol 8

Conclusions

Aquest document descriu les característiques de les persones mortes per lesions per col·lisió de trànsit a Barcelona l'any 2016, en funció de variables sociodemogràfiques, característiques de la col·lisió, tipus de lesió i gravetat, així com la seva evolució des de l'any 1997 fins al 2016. Inclou, per tant, dades de 19 anys sobre les característiques de les persones mortes per trànsit a Barcelona. També descriu les característiques de les persones mortes per col·lisió de trànsit ocorreguda a la ciutat l'any 2016 i la seva evolució. Aquest Registre contribueix a la vigilància de la seguretat vial de la ciutat, i suposa un complement essencial a les altres fonts d'informació com són el Registre d'Accidents i Víctimes de la Guàrdia Urbana i el Registre de Dades d'Urgències Hospitalàries de lesions per Accident de Trànsit (DUHAT). S'inclouen les persones mortes a Barcelona per lesions per trànsit, tant si la col·lisió ha ocorregut a Barcelona ciutat, com si la col·lisió ha ocorregut fora de la ciutat però la persona ha mort a Barcelona al ser traslladada a un hospital de la ciutat.

L'evolució del nombre de persones mortes per lesions per col·lisió de trànsit a Barcelona al llarg dels anys mostra, tal com s'ha observat en altres fonts d'informació, una tendència decreixent amb períodes d'estabilitat. Pel conjunt de la sèrie la reducció observada és del 68%. L'any 2016, tres de cada cinc persones mortes eren homes. En les dones hi ha una major proporció d'adults de més de 65 anys que en els homes, i en canvi en els homes hi ha una major proporció de persones d'entre 36 i 64 anys que en les dones. La majoria de les persones mortes van tenir la col·lisió a Barcelona (37 de les 49 persones mortes): prop de la meitat eren vianants i una quarta part eren usuàries de motocicleta o ciclomotor. També s'ha de destacar que el percentatge de morts produïdes en persones usuàries de bicicleta respecte al total és del 16% en el cas de les col·lisions ocorregudes a Barcelona mentre que en les ocorregudes fora de Barcelona aquests representen el 8%. El patró de l'any 2016 contrasta amb al d'anys anteriors al produir-se una disminució del percentatge de casos en persones joves i en homes davant l'augment en majors de 65 i en dones. Així mateix, s'observa un augment de persones vianants mortes i usuàries de bicicleta acompanyat d'una disminució de persones usuàries de turisme. Es mostra un patró d'accidentalitat completament urbà, on els grups vulnerables són les persones vianants, les persones usuàries de motocicleta o ciclomotor i les de bicicleta.

Des de 2013 s'observa un període d'estabilitat en el nombre de defuncions per morts de trànsit a la ciutat de Barcelona que es manté per sota de 50 casos. Malgrat tot, aquestes hi ha oscil·lacions temporals que recorden que cal continuar implementant intervencions a la ciutat de Barcelona orientades a millorar la seguretat vial, amb particular atenció als grups més vulnerables.

Índex de taules

| | | |
|-----|--|----|
| 1.1 | Persones mortes a Barcelona per trànsit segons sexe i edat. IMLC, 2016. | 5 |
| 1.2 | Persones mortes a Barcelona per trànsit segons sexe i país d'origen. IMLC, 2016. | 6 |
| 1.3 | Persones mortes a Barcelona per trànsit segons sexe i lloc de residència. IMLC, 2016. | 6 |
| 1.4 | Persones mortes a Barcelona per trànsit segons sexe i província de residència. IMLC, 2016. | 6 |
| 1.5 | Persones mortes a Barcelona per trànsit segons sexe i lloc de defunció. IMLC, 2016. | 7 |
| 2.1 | Persones mortes a Barcelona per trànsit segons sexe i lloc de la col·lisió. IMLC, 2016. | 9 |
| 2.2 | Persones mortes a Barcelona per trànsit segons sexe i dia de la col·lisió. IMLC, 2016. | 9 |
| 2.3 | Persones mortes a Barcelona per trànsit segons sexe i mes de la col·lisió. IMLC, 2016. | 10 |
| 2.4 | Persones mortes a Barcelona per trànsit segons sexe i posició en el vehicle. IMLC, 2016. | 10 |
| 2.5 | Persones mortes a Barcelona per trànsit segons sexe i tipus d'usuari. IMLC, 2016. | 10 |
| 2.6 | Vianants morts a Barcelona per trànsit segons sexe i vehicle implicat. IMLC, 2016. | 11 |
| 2.7 | Persones mortes a Barcelona per trànsit segons sexe i tipus de col·lisió. IMLC, 2016. | 11 |
| 3.1 | Persones mortes a Barcelona per trànsit segons sexe i tipus de lesió. IMLC, 2016. | 13 |
| 3.2 | Persones mortes a Barcelona per trànsit segons grup d'edat i tipus de lesió. IMLC, 2016. | 14 |
| 3.3 | Persones mortes a Barcelona per trànsit segons mode de transport i tipus de lesió. IMLC, 2016. | 15 |
| 3.4 | Persones mortes a Barcelona per trànsit segons sexe i regió anatòmica afectada. IMLC, 2016. | 16 |
| 3.5 | Persones mortes a Barcelona per trànsit segons grup d'edat i regió anatòmica afectada. IMLC, 2016. | 17 |
| 3.6 | Persones mortes a Barcelona per trànsit segons mode de transport i regió anatòmica afectada. IMLC, 2016. | 18 |

| | | |
|------|--|----|
| 4.1 | Persones mortes a Barcelona per trànsit segons sexe i gravetat (ISS). IMLC, 2016. | 19 |
| 4.2 | Persones mortes a Barcelona per trànsit segons grup d'edat i gravetat (ISS). IMLC, 2016. | 20 |
| 4.3 | Persones mortes a Barcelona per trànsit segons mode de transport i gravetat (ISS). IMLC, 2016. | 20 |
| 5.1 | Persones mortes a Barcelona per trànsit segons sexe i any. IMLC, 1997-2016. | 22 |
| 5.2 | Persones mortes a Barcelona per trànsit segons edat i any. IMLC, 1997-2016. | 23 |
| 5.3 | Persones mortes a Barcelona per trànsit segons mode de transport i any. IMLC, 1997-2016. | 24 |
| 5.4 | Persones mortes a Barcelona per trànsit segons lloc de la col·lisió i any. IMLC, 1997-2016. | 25 |
| 6.1 | Persones mortes per col·lisió de trànsit ocorreguda a Barcelona segons sexe i grup d'edat. IMLC, 2016. | 28 |
| 6.2 | Persones mortes per col·lisió de trànsit ocorreguda a Barcelona segons sexe i lloc de residència. IMLC, 2016. | 28 |
| 6.3 | Persones mortes per col·lisió de trànsit ocorreguda a Barcelona segons sexe i lloc de defunció. IMLC, 2016. | 29 |
| 6.4 | Persones mortes per col·lisió de trànsit ocorreguda a Barcelona segons sexe i tipus d'usuari. IMLC, 2016. | 29 |
| 6.5 | Persones mortes per col·lisió de trànsit ocorreguda a Barcelona segons sexe i tipus de col·lisió. IMLC, 2016. | 29 |
| 6.6 | Vianants morts per atropellament ocorregut a Barcelona segons sexe i vehicle implicat. IMLC, 2016. | 30 |
| 6.7 | Persones mortes per col·lisió de trànsit ocorreguda a Barcelona segons sexe i tipus de lesió. IMLC, 2016. | 30 |
| 6.8 | Persones mortes per col·lisió de trànsit ocorreguda a Barcelona segons mode de transport i tipus de lesió. IMLC, 2016. | 31 |
| 6.9 | Persones mortes per col·lisió de trànsit ocorreguda a Barcelona segons sexe i regió anatòmica afectada. IMLC, 2016. | 32 |
| 6.10 | Persones mortes per col·lisió de trànsit ocorreguda a Barcelona segons mode de transport i regió anatòmica afectada. IMLC, 2016. | 33 |
| 6.11 | Persones mortes per col·lisió de trànsit ocorreguda a Barcelona segons sexe i gravetat (ISS). IMLC, 2016. | 33 |
| 6.12 | Persones mortes per col·lisió de trànsit ocorreguda a Barcelona segons mode de transport i gravetat (ISS). IMLC, 2016. | 34 |
| 7.1 | Persones mortes per col·lisió de trànsit ocorreguda a Barcelona segons sexe i any. IMLC, 2006-2016. | 36 |
| 7.2 | Persones mortes per col·lisió de trànsit ocorreguda a Barcelona segons grup d'edat i any. IMLC, 2006-2016. | 37 |
| 7.3 | Persones mortes per col·lisió de trànsit ocorreguda a Barcelona segons mode de transport i any. IMLC, 2006-2016. | 38 |

Índex de figures

| | | |
|-----|---|----|
| 5.1 | Nombre de persones mortes a Barcelona per trànsit segons sexe i any. IMLC, 1997-2016. | 23 |
| 5.2 | Percentatge de persones mortes a Barcelona per trànsit segons edat i any. IMLC, 1997-2016. | 24 |
| 5.3 | Percentatge de persones mortes a Barcelona per trànsit segons mode de transport i any. IMLC, 1997-2016. | 25 |
| 5.4 | Percentatge de persones mortes a Barcelona per trànsit segons lloc de la col·lisió i any. IMLC, 1997-2016. | 26 |
| 7.1 | Nombre de persones mortes per col·lisió de trànsit ocorreguda a Barcelona segons sexe i any. IMLC, 2006-2016. | 36 |
| 7.2 | Percentatge de persones mortes per col·lisió de trànsit ocorreguda a Barcelona segons grup d'edat i any. IMLC, 2006-2016. | 37 |
| 7.3 | Percentatge de persones mortes per col·lisió de trànsit ocorreguda a Barcelona segons mode de transport i any. IMLC, 2006-2016. . . . | 38 |