



Primera recerca sobre barris que tenen una important activitat comunitària en salut

Un context de forta acció comunitària en salut millora la salut percebuda de les dones i contribueix a reduir alguns consums de drogues entre els homes

UN ESTUDI MOSTRA QUE L'ACCIÓ COMUNITÀRIA ALS BARRIS POT TENIR IMPACTE EN MILLORAR LA SALUT DE LA GENT

Feb. 2017.- Ja es coneixen els resultats del projecte ***Avaluació de l'impacte de l'acció comunitària en la salut de la població***, liderat per l'Institut de Govern i Polítiques Públiques (IGOP) de la Universitat Autònoma de Barcelona per descriure l'acció comunitària i avaluar el seu impacte en barris de baix nivell socioeconòmic de Barcelona.

L'acció comunitària aborda els factors col·lectius i relacionals que afecten la salut de la població (estils de vida, xarxa social i comunitària, condicions de vida i treball i condicions socioeconòmiques, polítiques, culturals i mediambientals), i es basa en intervencions promogudes per diferents agents, amb un paper clau per a la participació de la mateixa comunitat.

L'**avaluació** s'ha fet mesurant l'evolució de la salut en aquells barris de Barcelona on l'acció comunitària en salut s'ha desenvolupat de forma intensa respecte aquells on no n'hi ha hagut, en total 49. Per interpretar-ne el resultat, s'ha estudiat el procés de desplegament dels programes de salut comunitària en diferents barris, identificant els punts crítics i les claus d'èxit. La nostra recerca entén l'avaluació de polítiques i intervencions comunitàries com un procés col·lectiu que permet l'aprenentatge, la participació i la generació de coneixement útil per als diferents agents implicats. L'avaluació és fonamental per detectar elements d'innovació en l'àmbit comunitari, millorar les estratègies d'intervenció i l'efectivitat de les polítiques.

L'**equip investigador** que impulsa la recerca està format tant per organismes de recerca com per persones dedicades a l'acció comunitària en salut. En concret, membres de l'Institut de Govern i Polítiques Públiques (IGOP) de la Universitat Autònoma de Barcelona, l'Agència de Salut Pública de Barcelona (ASPB), l'Institut Català la Salut (ICS) i el Pla de Desenvolupament Comunitari de Roquetes. La **investigadora principal** és Raquel Gallego Calderón (IGOP-UAB).

El projecte s'ha desenvolupat **amb el suport de RecerCaixa**, un programa impulsat per l'Obra Social "la Caixa" amb la col·laboració de l'ACUP - Associació Catalana d'Universitats Públiques.

El projecte

Les **preguntes clau** de què parteix la recerca es centren en com s'ha desenvolupat l'acció comunitària en els barris de Barcelona; quin impacte té l'acció comunitària en la salut de les persones dels barris de la ciutat, i si és important la manera en què es desenvolupa l'acció comunitària per tal d'entendre el seu impacte en la salut de la ciutadania.

Una hipòtesi central ha estat que en aquells barris amb processos rellevants d'acció comunitària en salut, hi ha hagut una millor evolució d'alguns indicadors de salut de la població.

Un dels primers reptes que s'ha enfrontat ha estat com mesurar el grau de desenvolupament de l'acció comunitària en salut. I per això es va crear un glossari i un índex específic, capaç de col·locar els diferents barris per grups, segons aquest principi de més o menys desenvolupament d'acció comunitària en salut. Amb aquesta informació es va crear un mapa dels barris estudiats, que es pot consultar en aquest [enllaç](#).

Resultats del projecte *Avaluació de l'impacte de l'acció comunitària en la salut de la població*

Les principals conclusions de la recerca indiquen que en els barris amb una forta acció comunitària en salut es detecta, en dones, una millora de la salut autopercebuda més gran que no en barris sense acció comunitària. (Fig.1)

En segon lloc, que el consum de drogues il·legals algun cop a la vida disminueix en els homes d'aquells barris que tenen forta acció comunitària de salut. (Fig.2)

Diferents resultats apunten també, en tercer lloc, que l'acció comunitària de salut pot ser un element que afavoreixi la reducció de desigualtats en salut en el nostre entorn.

(.../...)

Figura 1. Prevalença de persones que declaren una bona salut percebuda, segons residència en un barri amb forta Acció Comunitària en Salut (ACS) o sense. Barcelona 2001 i 2011.

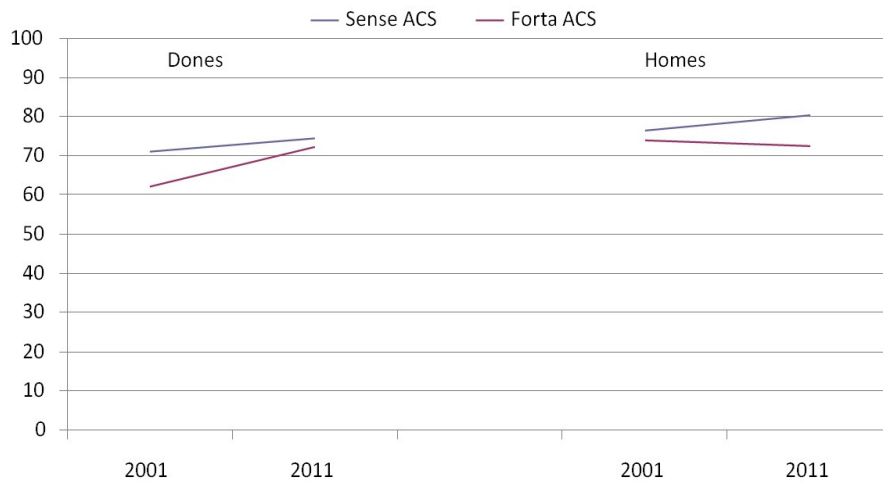
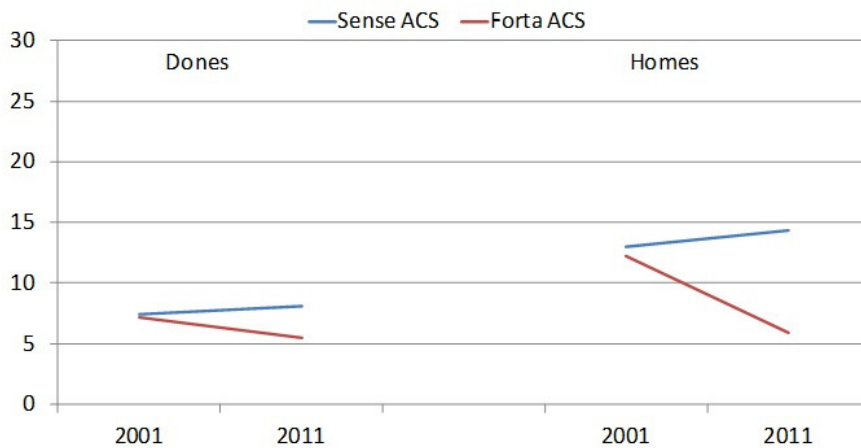


Figura 2. Prevalença de persones que declaren haver consumit drogues il·legals alguna vegada a la vida, segons residència en un barri amb forta Acció Comunitària en Salut (ACS) o sense. Barcelona 2001 i 2011.



Altres impactes de l'acció comunitària en salut: estudis en detall

El projecte ha dut a terme quatre estudis en profunditat a Roquetes, Poble Sec, Carmel i Zona Nord, que han mostrat com l'acció comunitària en salut influeix en els determinants socials de la salut.

Sovint és personal dels serveis públics diversos i membres d'entitats qui impulsa aquesta acció comunitària. Un repte de futur és continuar treballant per incorporar veïns i veïnes no associats a entitats en les estructures d'impuls de l'acció comunitària en salut.

Igualment, l'evidència generada en aquesta investigació posa de manifest que cal reconèixer les característiques de l'entorn i el tipus de barri on s'intervé, amb consciència,

per exemple, si la comunitat és més activa i cohesionada o no tant, i actuar en conseqüència.

Què és la salut comunitària

La salut comunitària està íntimament lligada als determinants socials de la salut, és a dir, les circumstàncies en què les persones neixen, creixen, viuen, treballen i envelleixen. Aquestes són el resultat de la distribució dels diners, el poder i els recursos en l'àmbit mundial, nacional i local, que depenen finalment de les polítiques adoptades. Es situa en l'entorn físic en el què viuen les persones, incloent l'habitatge, el transport o el medi ambient, i l'entorn social i econòmic com la situació laboral, de les famílies o la cohesió de la comunitat. També dels contextos en els què es desenvolupa la vida de les persones: la família, el barri, l'escola o el treball, en els què es crea la salut o els problemes de salut i en que es pot intervenir per millorar les condicions de vida. I sense oblidar les desigualtats segons classe social, gènere, ètnia o país de procedència, que han de ser tingudes en compte des de la diagnosi de situació al disseny de les intervencions i la seva implantació.

La salut comunitària és un procés participatiu, intersectorial i multidisciplinari per implicar i treballar amb les comunitats, de manera adequada als seus valors culturals, per millorar la salut i la qualitat de vida de les persones. És important posar l'accent en que la participació i la intersectorialitat han d'anar acompanyades d'intervencions basades en l'evidència i amb l'avaluació dels seus resultats, és a dir, s'ha de retre comptes. Barcelona desplega des de fa anys intervencions en salut comunitària, algunes d'elles ja sotmeses a l'avaluació de la seva eficàcia.

Barcelona impulsa la salut comunitària

La Mesura de Govern d'Impuls a la Salut Comunitària, promoguda el 2016 a Barcelona, té com a objectiu millorar l'estat de salut i el benestar de les persones en el conjunt de la ciutat, i en especial en aquells barris amb una situació més desfavorida. Sota el paraigua "Barcelona Salut als Barris" (BSaB), el programa se centra en 23 barris en situació desfavorida entre els quals estan els 18 que van ser prioritzats pel govern municipal. En el seu desplegament en són protagonistes la ciutadania, les administracions, el teixit associatiu, el sector privat i la resta d'agents socials i econòmics. En 13 d'aquests 23 barris es reforçaran i ampliaran els programes i en 10 es començarà d'inici, perquè no hi havia presència de la iniciativa.

Què fem a *Barcelona Salut als Barris*

Al llarg d'aquests anys s'han desenvolupat diverses intervencions per donar resposta a les necessitats dels barris de Barcelona en els diversos grups d'edat. Per exemple, l'escola de mares i pares que s'està desenvolupant ara va néixer per la identificació repetida a tots els barris de problemes de convivència en les famílies que havien crescut amb la crisi econòmica. Consisteix en tallers amb mares i pares destinats a millorar les seves habilitats de criança. L'avaluació ha demostrat que efectivament milloren les seves habilitats i també que milloren les conductes dels fills i filles, es redueix l'estrès parental i millora el suport social.

Adreçats també a la petita infància, en el context de la intervenció "Consells per ser una família saludable" es desenvolupen ha tallers per promoure l'alimentació saludable amb una perspectiva multicultural, adreçat específicament a persones amb dificultats per entendre l'idioma o no acostumades a llegir.

Entre els adolescents i joves es desenvolupen intervencions d'oci alternatiu, basades en la promoció de l'activitat física que, cada cop més, van lligades a estratègies d'inserció laboral.

En dones joves i adultes en situació de vulnerabilitat es desenvolupa el programa SIRIAN, de promoció de la salut sexual i reproductiva.

Finalment, en persones grans, responent al problema de la solitud, que s'identifica com a prioritat a la majoria dels barris, hi ha el programa Activa't als parcs de Barcelona, liderat per l'IBE i en el què participen unes 1300 persones. Aquest és un programa gratuït adreçat i adaptat sobretot a les persones grans en el què un dia a la setmana es realitza tai-txi i txi-kung i un altre caminades amb monitors especialitzats en gent gran. Els resultats de l'avaluació demostren una millora de l'estat de salut general. Les Escoles de Salut de gent gran es desenvolupen al llarg de l'any amb una sessió setmanal amb objectius de salut i relacionats. En l'actualitat es desenvolupa aquesta intervenció a Raval, Casc Antic, Barceloneta, Baró de Viver, Zona Nord, Besòs-Maresme i La Pau i La Verneda. Hi participen més de 300 persones. Els resultats de l'avaluació que ha fet l'Agència de Salut Pública de Barcelona (ASPB) demostren efectes positius en salut. En totes les intervencions, un cop que es demostra la seva efectivitat, es preveu replicar-les a la resta de barris.

BLOG DEL PROJECTE: <http://salutcomunitaria.com>

PRESENTACIÓ DE RESULTATS I DEBAT AMB BARRIS I ADMINISTRACIONS:

El dia 28/2/017, a les 17h, a l'Escola de l'IGOP (Passeig Urrútia 17, Barcelona)

CONTACTE: Raquel.Gallego@uab.cat