



**Ajuntament  
de Barcelona**

Delegació de Salut  
Qualitat de vida, Igualtat i Esports

## **Mesura de Govern per promoure la salut sexual i reproductiva a la ciutat de Barcelona**

**Juliol 2014**

B  
BC  
DNI



## Índex

» 01.	Introducció .....	2
» 02.	Justificació i finalitat .....	3
» 03.	Metodologia de desenvolupament de la mesura.....	5
» 04.	La Salut Sexual i Reproductiva a Barcelona .....	6
4.1.	Adolescents i joves .....	6
4.2.	Dones .....	8
4.3.	Població general .....	10
4.4.	Resum de l'estat de la salut sexual i reproductiva a Barcelona.....	11
» 05.	Mapa d'actius de la ciutat de Barcelona.....	12
» 06.	Línies estratègiques .....	20
6.1.	Línia estratègica marc .....	20
6.2.	Línies estratègiques d'actuació .....	20
Línia 1.	Àmbit educatiu .....	21
Línia 2.	Àmbit comunitari i familiar .....	21
Línia 3.	Àmbit d'atenció.....	21
Línia 4.	Àmbit de la salut pública .....	22
Línia 5.	Àmbit comunicació .....	22
» 07.	Metodologia d'implementació .....	22
Annexos.....		24
» 08.	Índex de Taules .....	24
» 09.	Referències.....	34



## Mesura de Govern per promoure la salut sexual i reproductiva a la ciutat de Barcelona.

### » 01. Introducció

***Aquesta mesura ha estat impulsada per la Delegació de Salut juntament amb la Regidoria de Dona i Drets Civils i la Regidoria d'Adolescència i Joventut, per tal de promoure la Salut sexual i reproductiva a la ciutat de Barcelona. Proposa la creació d'una taula transversal formada per representants de l'àmbit institucional i d'iniciativa social, que elaborarà anualment les línies d'acció prioritàries, amb els objectius i les intervencions que donin resposta a les necessitats detectades a partir de l'informe anual "la salut a Barcelona".***

La ciutat de Barcelona disposa cada any d'un informe sobre la salut de la seva ciutadania que elabora l'Agència de Salut Pública de Barcelona (ASPB) i que es presenta a la Comissió de Qualitat de vida, Igualtat, Joventut i Esports. Aquest és un instrument clau per assenyalar i orientar quines són les qüestions de salut a abordar de manera prioritària a la ciutat.

Des de la Delegació de Salut es promou la presentació d'aquest informe a diferents institucions de la ciutat i Consells de participació (Consell de Benestar, Consells de salut dels Districtes, Consell de les dones,..) amb el propòsit de donar a conèixer la situació de la salut i, alhora, escoltar els seus punts de vista i afavorir que puguin orientar les seves accions cap als problemes de salut prioritàris.

Al darrer informe "La Salut a Barcelona" de 2012, els indicadors relatius a la salut sexual i reproductiva apuntaven sobre la necessitat d'abordar una anàlisi més aprofundida per tal de millorar els resultats existents.

La Delegació de Salut va demanar al grup de salut del Consell Municipal de Benestar Social que inclogués en la seva agenda de treball "La salut sexual i reproductiva" i fes propostes i aportacions a partir de l'anàlisi de les dades de l'Informe de Salut.

El grup va assenyalar algunes prioritats, però va fer palès que la ciutat compta amb diferents efectius (serveis, programes, etc.) promoguts per institucions i associacions diverses que estan implicades en aquest tema. Van proposar impulsar la creació, des de l'àmbit de Salut de l'Ajuntament de Barcelona, d'un espai de treball comú amb els diferents actors implicats, que permetés l'establiment de les línies prioritàries, a partir d'un diagnòstic compartit, la formulació d'objectius i activitats concretes a dur a terme per tal de poder ser correctament avaluades. Així com realitzar-ne un seguiment temporal adequat. D'altra banda també van destacar la necessitat d'abordar les accions des de una estratègia integral .

Amb l'impuls de la Delegació de Salut i conjuntament amb la Regidoria de Dona i Drets Civils i la Regidoria de Joventut es va presentar al Consell de Dones de Barcelona i es va treballar en diverses reunions amb entitats i serveis de l'àmbit d'actuació de la salut sexual i reproductiva. Finalment aquesta iniciativa s'articulà en la proposta d'una *mesura de govern*.

El procés d'abordatge d'aquest tema s'ha fet a partir de la proposta inicial elaborada per l'ASPB, i analitzada conjuntament amb entitats de l'àmbit de la salut sexual i reproductiva, el Consorci Sanitari de Barcelona i els ASSIRs, per tal d'incloure el màxim d'iniciatives i sensibilitats per establir una estratègia de ciutat compartida en el seu abordatge.



Inicialment es va elaborar una mesura amb línies estratègiques i objectius molt concrets i, en el procés de debat i consens amb les entitats i serveis, es va acordar fer un enfocament més genèric que inclogués de manera activa tots els actors i actius (programes, intervencions..) de la ciutat en aquesta temàtica. *Així s'elaborà una mesura marc que conté les línies estratègiques a desenvolupar i a concretar anualment.*

La *Mesura* parteix d'un marc conceptual sobre la salut sexual i reproductiva que es basa en els drets sexuals i reproductius, analitza els indicadors més rellevants en relació a aquest tema i recull les accions que s'estan duent a terme a la ciutat de Barcelona per part dels agents públics i d'iniciativa social; proposa la creació d'una taula transversal composta per una representació dels actors implicats i orienta les línies estratègiques i els objectius a abordar.

La mesura s'articula en cinc grans línies estratègiques: en l'àmbit educatiu, comunitari i familiar, d'atenció, de la salut pública i la comunicació, i els objectius corresponents per abordar-les. Les accions i el pressupost que se'n deriven es concretaran anualment a partir de l'anàlisi dels resultats i de l'evolució dels indicadors de l'Informe de Salut i de les necessitats detectades.

## » 02. Justificació i finalitat

La salut sexual es una dimensió del benestar i la salut física i emocional de les persones, les parelles i les famílies, i un actiu per al desenvolupament social i econòmic<sup>1</sup>, que rau en el dret a gaudir d'una vida sexual segura i agradable<sup>2 3</sup>. L'Organització Mundial de la Salut (OMS) defineix la salut sexual com un "estat de benestar físic, emocional, mental i social relacionat amb la sexualitat, i no simplement com l'absència de malaltia, disfunció o incapacitat. La salut sexual implica un acostament positiu i respectuós cap a la sexualitat, així com la possibilitat de tenir experiències sexuals agradables i segures, lliures de coerció, discriminació i violència. Per tal que la salut sexual sigui atesa i sostinguda, els drets sexuals de totes les persones han de ser respectats, protegits i satisfets"<sup>4</sup> i, en aquest context, defineix la sexualitat com "un aspecte central de l'ésser humà al llarg de la vida que inclou sexe, gènere, identitats i rols, orientació sexual, erotisme, plaer, intimitat i reproducció"<sup>5</sup>.

La mesura es fonamenta en els drets de les persones i integra les normes, els estàndards i els principis dels acords internacionals sobre els drets humans en les polítiques i plans de la ciutat per tal de promoure la salut i el desenvolupament sexual. Promou els valors de la igualtat, la participació, el dret a l'educació i a la informació sobre la salut sexual i reproductiva, i el dret a la intimitat, la no discriminació i la llibertat enfront de la violència, a la lliure determinació de les relacions, i a l'atenció a la salut<sup>6</sup>.

Els drets sexuals i reproductius es fonamenten en els Drets Humans, aprovats per les Nacions Unides; al llarg dels anys s'han anat concretant i visibilitzant els drets sexuals i reproductius en diferents instruments internacionals. La Convenció sobre l'eliminació de totes les formes de discriminació contra les dones (CEDAW), de 1979, inclou alguns aspectes relacionats amb la salut sexual i reproductiva. Posteriorment, la Conferència Internacional sobre Població celebrada a El Caire l'any 1994 reconeix el dret a les dones a controlar la seva pròpia fecunditat mitjançant l'accés a la informació i els mitjans adients. En la IV Conferència Mundial sobre les Dones, celebrada a Beijing l'any 1995, es fa referència als Drets Sexuals i Reproductius com a part indissoluble dels Drets Humans. En els Objectius de Desenvolupament del Mil·lenni també s'inclouen elements referents a aquest àmbit. Finalment, la Federació Internacional de Planificació Familiar aprova, l'any 2008, la Declaració dels Drets Sexuals i Reproductius<sup>7</sup>, basada en la Carta dels 12 Drets Sexuals i Reproductius aprovada l'any 1995, que es poden sintetitzar de la manera següent:

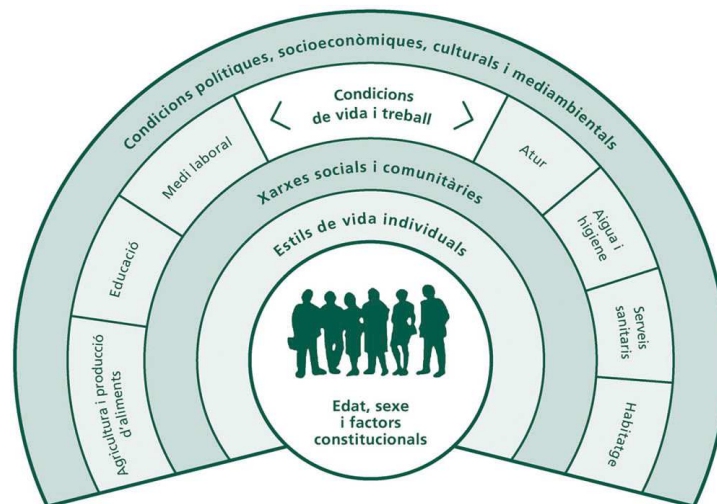
- Dret a la igualtat, a una protecció legal igualitària i a viure lliure de tota forma de discriminació basada en el sexe, la sexualitat o el gènere



- Dret de totes les persones a la participació, sense importar el sexe, la sexualitat o el gènere
- Dret a la vida, la llibertat, la seguretat personal i la integritat corporal
- Dret a la privacitat
- Dret a l'autonomia personal i al reconeixement davant la llei
- Dret a la llibertat de pensament, opinió i expressió
- Dret a la salut i als beneficis dels avenços científics
- Dret a l'educació i la informació
- Dret a escollir si casar-se o no i a formar i planificar una família, així com a decidir si tenir o no fills i com i quan tenir-los
- Dret a la rendició de comptes i la reparació de danys

La mesura també subscriu l'estratègia de l'OMS *Salut en totes les polítiques*, un enfocament de les polítiques públiques de tots els sectors que té en compte sistemàticament les implicacions que les seves decisions tenen sobre la salut, busca sinèrgies i evita impactes perjudicials amb el propòsit de millorar la salut i l'equitat<sup>8</sup>, basant-se en els determinants de la salut.

FIGURA 1. MODEL DE DETERMINANTS DE LA SALUT



FONT: AGÈNCIA DE SALUT PÚBLICA DE BARCELONA, MODIFICAT DE DALGHREN I WHITEHEAD, 1991

També s'alinea amb les estratègies de la Generalitat de Catalunya, incloent el Pla de Salut Afectiva i Sexual, l'Acord Nacional per fer front a l'epidèmia del VIH a Catalunya i contra l'estigma relacionat<sup>9</sup>; amb la Estratègia Nacional de Salut Sexual y Reproductiva<sup>10</sup>, i els plans municipals i mesures de govern involucrats: Pla d'adolescència i joventut de Barcelona 2012 – 2016; Pla municipal per a la igualtat d'oportunitats real i efectiva entre dones i homes 2011-2015; Pla municipal per al col·lectiu LGTB 2010-2015; Mesura de govern per un nou impuls en la defensa i promoció dels drets i deures de la ciutat de Barcelona; la Mesura de govern per a la creació d'un servei per a adolescents i per a famílies amb fills i filles adolescents; Mesura de govern per a la implementació d'un model d'intervenció amb infants i adolescents en situació de violència masclista des del sistema públic de serveis socials de la ciutat de Barcelona; i la Mesura de govern d'Actuacions de millora i nou impuls a l'Agència per a l'Abordatge Integral del Treball Sexual.

La proposta s'emmarca en el model dels determinants de la salut (Figura 1)<sup>11</sup> i es basa en la prevenció i en la promoció de la salut, un procés polític i social que, a més d'enfortir les habilitats i capacitats



personals, modifica l'entorn per tal que les persones incrementin el seu control sobre els determinants socials, ambientals i econòmics de la salut i la millorin<sup>12</sup>.

La mesura promou una sexualitat saludable en totes les etapes de la vida i vol contribuir a oferir serveis de salut sexual i reproductiva adequats, assequibles, accessibles i de bona qualitat a la ciutadania de Barcelona sense estigma ni discriminació per motius de sexe, raça, ètnia, edat, estil de vida, cultura, ingressos, orientació sexual o gènere.

Els aspectes clau de la mesura de govern són:

- Es basa en els drets humans i en els drets a la salut sexual i reproductiva
- Treballa amb múltiples persones aliades i agents, i utilitza el conjunt d'actius de la societat
- Normalitza el relat sobre la sexualitat i reconeix el seu impacte en la salut
- Emfasitza el benestar i el dret a gaudir de les relacions afectivo-sexuals en comptes de la malaltia
- Promou les relacions personals afectuoses i positives
- Adopta una perspectiva de promoció de la salut i prevenció
- S'enfoca als determinants de la salut i de l'equitat en salut
- S'orienta a la prevenció de les infeccions de transmissió sexual com el VIH/sida, l'embaràs no planificat i la violència sexual
- Aborda la reducció de l'estigma, la por i la discriminació
- Influeix en els serveis sanitaris i vetlla per l'accés als mètodes preventius i als serveis de qualitat
- S'adapta a les necessitats de les persones en totes les etapes vitals, no només en l'etapa reproductiva
- Actua sobre les relacions de poder que influeixen en la salut sexual i reproductiva (gènere, origen, grup cultural, classe social..)
- S'enfoca a tota la societat, amb una perspectiva universal, i als grups amb diferents necessitats amb una perspectiva selectiva
- Aborda la situació de les persones i grups vulnerables (persones que exerceixen la prostitució, persones sense llar, persones a la presó i d'altres), atenent i respectant la diversitat funcional, cultural, sexual,...
- Enforteix els sistemes de vigilància de la salut i d'informació poblacional

### » 03. Metodologia de desenvolupament de la mesura

El desenvolupament de la mesura s'inscriu en les iniciatives de governança i lideratge en salut que l'Ajuntament de Barcelona ha desenvolupat des de fa dècades, promovent la col·laboració i les aliances estratègiques entre els diversos sectors municipals, la societat civil, les entitats, les comunitats i els i les agents socials<sup>13</sup>. D'acord amb aquesta aproximació, l'elaboració ha estat participativa des de l'inici. S'han recollit perspectives i aportacions del grup de salut del Consell Municipal de Benestar Social, del Consell de les Dones, del Consell de la Joventut de Barcelona, del Consorci Sanitari de Barcelona, dels Serveis d'Atenció a la Salut Sexual i Reproductiva (ASSIR) i de les entitats integrants del Comitè 1r de Desembre (Plataforma Unitària d'ONG-SIDA de Catalunya) i d'altres entitats que treballen en l'àmbit de la salut sexual i la lluita contra el VIH.

El procés d'elaboració ha partit de les dades recollides i sistematitzades per l'Agència de Salut Pública de Barcelona (ASPB), que van ser presentades als grups i entitats, i sobre la base de les quals es va elaborar una primera proposta. A partir d'aquest document, facilitat a tots els i les agents, es va crear un grup de treball, sota el lideratge de l'Ajuntament amb la participació de l'ASPB, del Programa de Salut de l'Ajuntament de Barcelona, dels Serveis de Salut Sexual i Reproductiva i del Comitè 1r de Desembre; al mateix temps es van recollir les aportacions d'altres entitats i organitzacions que treballen en aquest l'àmbit.



## » 04. La Salut Sexual i Reproductiva a Barcelona

Barcelona disposa de fonts d'informació poblacional sobre les conductes sexuals dels adolescents, la fecunditat, l'avortament i les infeccions de transmissió sexual, a partir dels registres vitals del sistema de Malalties de Declaració Obligatòria i de l'enquesta FRESC. Tanmateix, fins ara no hi ha informació sobre la conducta sexual en la població general i la informació sobre la violència sexual és limitada. Aquesta mesura de govern contempla entre les seves línies estratègiques la millora d'aquestes fonts d'informació però a continuació s'ofereixen les dades més destacades disponibles:

- ASPB
  - Enquesta FRESC
  - Embaràs, fecunditat i IVE en adolescents i en dones en edat fèrtil
  - Infecció per VIH, sífilis, gonocòccia
- Comissió de violència de gènere de l'Hospital Clínic de Barcelona
- Programa d'Atenció a la Salut Sexual i Reproductiva (PASSIR) i IDIAP Jordi Gol

La informació es presenta per grups poblacionals i cicles vitals.

### 4.1. Adolescents i joves

Segons l'enquesta FRESC de 2012<sup>14</sup>, sobre **conductes sexuals**, el 26% de les noies de 4t d'ESO (15 – 16 anys) ha mantingut relacions sexuals amb penetració (taula 1). Aquest percentatge es duplica en els nois (56%) i les noies (62%) de 2n de batxillerat i cicles formatius de grau mig (CFGM) (17 – 18 anys). Tot i així, la darrera enquesta mostra una reducció del percentatge en els i les estudiants que han mantingut relacions sexuals, en relació a l'any 2008.

El preservatiu és el mètode més utilitzat entre els adolescents. Aproximadament dues terceres parts de les noies de 4t d'ESO i de 2n de batxillerat i cicles formatius els han utilitzat en la seva darrera relació; en homes l'ús és més alt i se situa al voltant de les tres quartes parts.

TAULA 1. RELACIONS AMB PENETRACIÓ ENTRE ADOLESCENTS DE BARCELONA

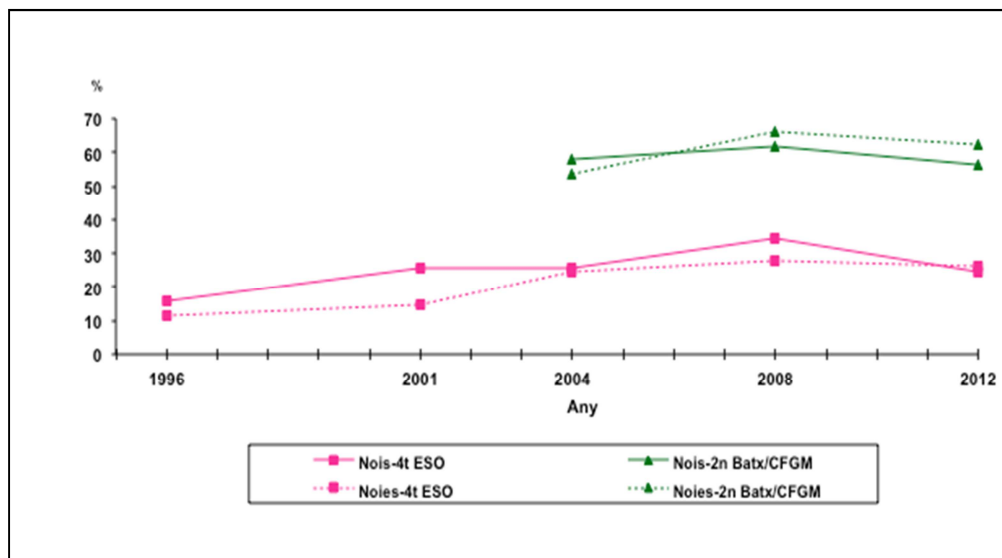
Indicador, població	Noies	Nois	Font
<b>Ha mantingut relacions amb penetració (4t ESO)</b>	25%	26%	Enquesta FRESC, 2012 <sup>15</sup>
<b>Ha mantingut relacions amb penetració (2n batx o Cicles Formatius)</b>	62%	56%	Enquesta FRESC, 2012
<b>Ús de preservatiu en darrera relació (4t ESO)</b>	70%	79%	Enquesta FRESC, 2012
<b>Ús de preservatiu en darrera relació (2n batx o Cicles Formatius)</b>	65%	76%	Enquesta FRESC, 2012

Per altra banda, un 23% no utilitza cap contraceptiu, tot i que l'enquesta mostra que un percentatge rellevant d'aquest 23%, més de la meitat, utilitza la "marxa enrere" com si ho fos.

La majoria de les noies voldria rebre més informació sobre anticoncepció i embaràs, malalties de transmissió sexual (SIDA, papil·loma, gonorrea, etc.) i sobre sentiments, emocions i relacions; per la seva part, la majoria dels nois vol saber més sobre les malalties de transmissió sexual i sobre la masturbació, les relacions sexuals i el plaer sexual. Els i les adolescents perceben barreres i actituds reprovatòries sobre la seva sexualitat entre els i les professionals d'educació i de la salut<sup>16</sup>.



FIGURA 2. NOIS I NOIES QUE HAN TINGUT RELACIONS SEXUALS AMB PENETRACIÓ SEGONS SEXE I NIVELL D'ESTUDIS. BARCELONA 1996, 2001, 2004, 2008 I 2012



FONT: ENQUESTA FRESC, 2012. AGÈNCIA DE SALUT PÚBLICA DE BARCELONA

La taxa de fecunditat adolescents és de 6,9 per 1.000 i la d'IVE entre adolescents, de 19,1 per 1.000 (Taula 2). Els indicadors poblacionals mostren que la fecunditat adolescent i l'embaràs adolescent es mantenen estables a Barcelona (Figura 7, Annex). La taxa de fecunditat de Barcelona és inferior a la de la resta de l'estat i es situa en la franja dels països més desenvolupats d'Europa. Tot i això, cal destacar l'existència de desigualtats, amb barris que mostren taxes superiors a les de països com Estats Units i Romania, els pitjors situats a la figura 8 (Annex). Els barris situats al nord i a l'est de la ciutat (Figures 9 i 10, Annex) presenten una fecunditat adolescent molt elevada. En els districtes i barris més desfavorits la taxa d'embaràs adolescent (tant la fecunditat com l'IVE) és més elevada.

TAULA 2. FECUNDITAT I IVEs ENTRE LES DONES ADOLESCENTS

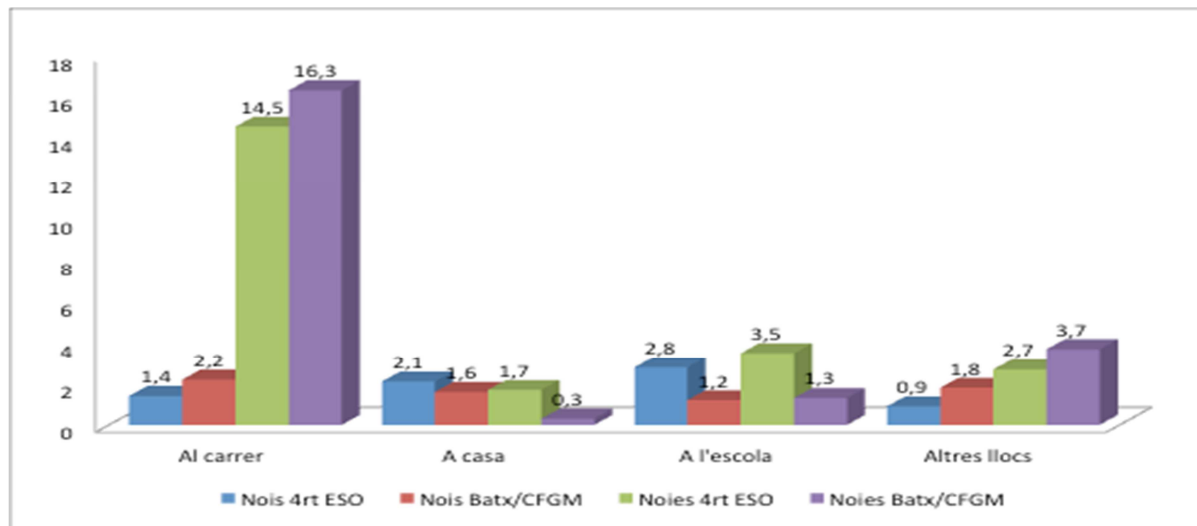
Indicador, població	Dones	Tipus d'indicador	Font d'informació
<b>Fecunditat adolescent, dones 15-19 anys</b>	6,9	Taxa per 1000	ASPB, 2014
<b>IVE adolescent, dones 15-19 anys</b>	19,1	Taxa per 1000	ASPB, 2014

Segons l'enquesta FRESC, pel que fa a l'assetjament sexual, un 14,5% de les noies de 4t d'ESO i 16,3% de les de 2n de batxillerat o CFGM van declarar haver patit alguna vegada assetjament sexual al carrer. Els percentatges d'haver-lo patit a casa, a l'escola o a altres llocs són molt inferiors; a casa els més joves són els que pateixen més aquesta situació i han manifestat patir-la un 2,1% dels nois i un 1,7% de les noies de 4t d'ESO. Pel que fa a haver estat forçat a mantenir una relació sexual, cal destacar que un 6,9% de les noies de 2n de batxillerat i CFGM declaren haver estat forçades alguna vegada. Aquest percentatge és inferior en noies de 4t d'ESO (2,5%). En nois, aquests percentatges són inferiors en ambdós cursos (3,2% a 2n de batxillerat i CFGM i 1,7% a 4t d'ESO).





FIGURA 3. ALUMNES QUE MANIFESTEN HAVER PATIT ASSETJAMENT SEXUAL SEGONS SEXE I NIVELL D'ESTUDIS. BARCELONA, 2012



FONT: INFORME FRESC 2012. AGÈNCIA DE SALUT PÚBLICA DE BARCELONA

La distribució de les **ITS en persones adolescents i adults joves** és similar a la de les persones adultes, excepte en la infecció gonocòccica que ha augmentat força entre els i les adolescents. En els últims anys la infecció gonocòccica ha augmentat força entre els i les adolescents. De manera global, durant el període 2007 – 2013 s'observa una tendència a l'augment de la infecció gonocòccica i la sífilis, fins i tot entre els grups d'adolescents més joves<sup>17</sup>.

## 4.2. Dones

A Barcelona, a finals de la dècada de 2000, la **fecunditat** en dones de 15 a 49 anys va augmentar un 16% respecte la dècada anterior, seguint una tendència general que es relaciona amb el flux migratori (figura 5).

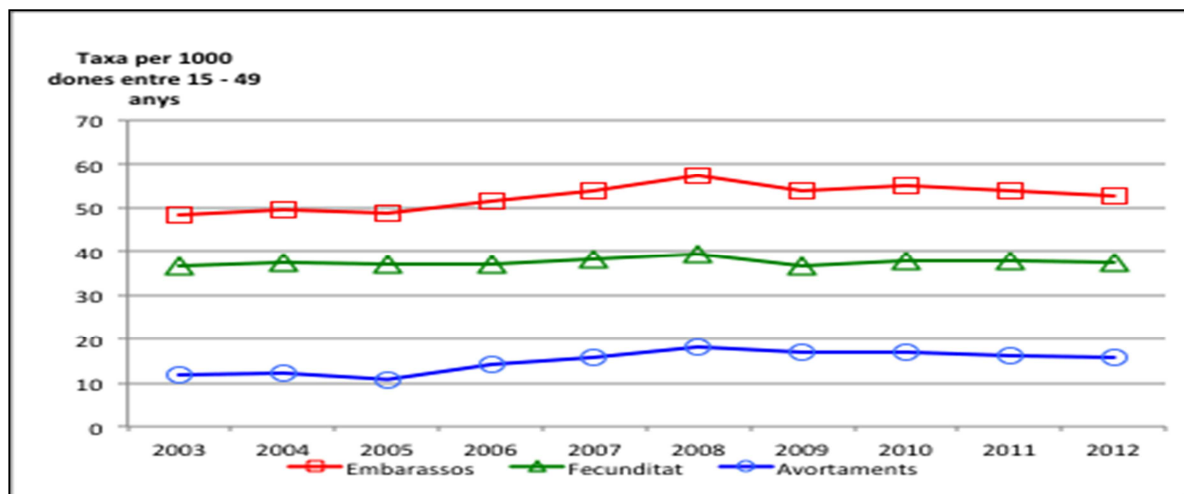
Les dones sense estudis primaris presenten set vegades més embarassos no planificats, tres vegades més IVE en fases tardanes de la gestació i també han practicat una IVE amb anterioritat dues vegades més que les dones amb estudis superiors<sup>18</sup>. A la taula 3 es presenten les dades de fecunditat i d'IVE per a les dones de 15 a 49 anys l'any 2014.

TAULA 3. TAXES DE FECUNDITAT I IVE ENTRE DONES DE 15-45 ANYS A BARCELONA

Indicador, població	Dones	Tipus d'indicador	Font d'informació
<b>Fecunditat, dones 15-49 anys</b>	37,2	Taxa per 1000	ASPB, 2014
<b>IVE, dones 15-49 anys</b>	15,6	Taxa per 1000	ASPB, 2014



FIGURA 4. TAXA D'EMBARÀS, FECUNDITAT I INTERRUPCIÓ VOLUNTÀRIA DE L'EMBARÀS EN DONES EN EDAT FÈRTIL. CASOS PER 1000 DONES DE 15 A 49 ANYS. BARCELONA, 2013,- 2012



FONT: AGENCIA DE SALUT PÚBLICA DE BARCELONA, 2014

En relació als **abusos sexuals** es disposa de dades limitades però que apunten a una realitat que afecta a les dones de manera molt més rellevant que als homes (taula 4).

TAULA 4. ABUSOS SEXUALS A BARCELONA, PER SEXE

Indicador, població	Dones	Homes	Total	Tipus d'indicador	Font d'informació
<b>Abús en infància o adolescència (dones ateses per psicoterapeuta del PASSIR)</b>	33%			Percentatge	PASSIR i IDIAP Jordi Gol, 200919
<b>Penetració no consentida en la infància (dones ateses per psicoterapeuta del PASSIR)</b>	9,6%			Percentatge	PASSIR i IDIAP Jordi Gol, 200920
<b>Agressions sexuals</b>	203	20	223	Nombre de casos, 2011	Comissió de Violència de Gènere, 2012

L'Hospital Clínic de Barcelona és el centre de referència per a l'atenció de les agressions sexuals d'adults a la ciutat de Barcelona. Les persones que han patit violència sexual poden acudir espontàniament al servei d'urgències o ser-hi traslladades per la policia. De les 223 agressions sexuals que es van registrar l'any 2011: el 71% van incloure penetració vaginal i la meitat (52%) es van produir per una persona desconeguda per la persona agredida i majoritàriament en el domicili. Per edats, la meitat de les agressions es van produir entre els 16 i els 25 anys i un 2% es van perpetrar en menors.

Els equips d'atenció a les dones (EAD) van atendre l'any 2012 1.139 dones de més de 18 anys que pateixen o han patit violència masclista. D'aquestes 500 (43,8%) van ser ateses per primera vegada. La meitat de les dones ateses a l'EAD treballaven (50,8%) i l'altre meitat estaven en situació d'atur (49,13%). La majoria de les dones conviu amb la persona maltractadora, que sol ser la parella sentimental o l'ex-parella.



### 4.3. Població general

En relació a les **infeccions de transmissió sexual**, durant el període 2007-2012 s'observa una tendència estable en la infecció pel VIH i un augment de la infecció gonocòccica i la sífilis. A la taula 5 es presenten els resultats de l'any 2013

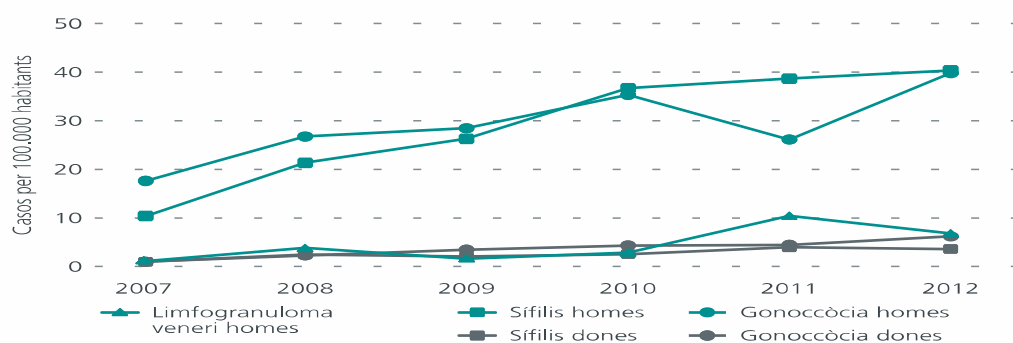
TAULA 5. INCIDÈNCIA D'INFECCIONS DE TRANSMISSIÓ SEXUAL A BARCELONA EL 2013

Indicador, població	Dones	Homes	Total	Tipus d'indicador	Font
<b>Infecció per VIH</b>	5,4	40,4	22,0	Taxa per 100.000	ASPB, 2014
<b>Infecció per sífilis</b>	4,0	54,7	28,1	Taxa per 100.000	ASPB, 2014
<b>Infecció per gonocòccia</b>	6,4	62,5	33,0	Taxa per 100.000	ASPB, 2014

D'acord amb l'Informe de Salut 2012, de l'Agència de Salut Pública de Barcelona, totes les infeccions mostren una tendència en augment en els homes.

FIGURA 5. INCIDÈNCIA DE LA SÍFILIS, LA GONOCÒCCIA I EL LIMFOGRANULOMA, PER SEXE. BARCELONA, 2007 - 2012

**Figura 18.** Incidència de la sífilis, la gonocòccia i el limfogranuloma, per sexe. Barcelona, 2007-2012.



Font: Registre d'infeccions de transmissió sexual (ITS). Servei d'Epidemiologia. Agència de Salut Pública de Barcelona.

FONT. ASPB (2014). INFORME DE SALUT A BARCELONA 2012.

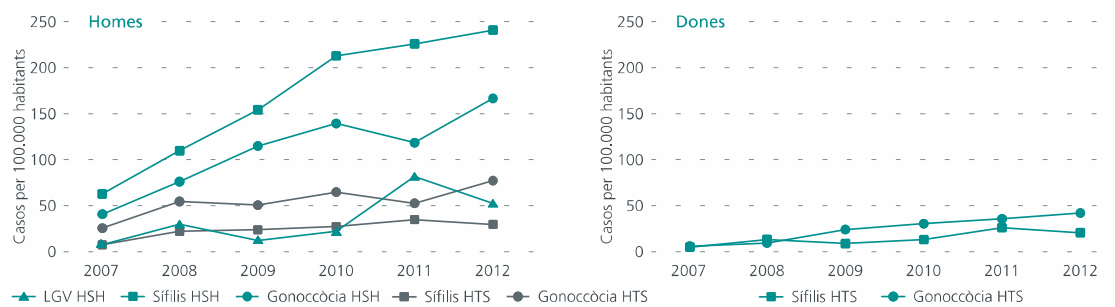
[HTTP://WWW.ASPB.CAT/QUEFEM/DOCS/INFORME SALUT 2012.PDF](http://www.aspb.cat/quefem/docs/informe_salut_2012.pdf)

La sífilis i la gonocòccia en homes amb relacions homosexuals i la gonocòccia en homes amb relacions heterosexuales presenten una tendència a l'alça, mentre que el limfogranuloma veneri en homes amb relacions homosexuals i la sífilis en homes amb relacions heterosexuales mostren una tendència a la baixa en el darrer any. La situació en les dones, com es pot observar a la gràfica, presenta una situació força estable, amb una incidència molt menor que en els homes però amb una lleugera tendència a l'alça.



FIGURA 6. DISTRIBUCIÓ DELS CASOS DE SÍFILIS, GONOCÒCCIA I LGV, PER SEXE I CONDUCTA SEXUAL. BARCELONA, 2007 - 2011

Figura 19. Distribució dels casos de sífilis, gonocòccia i LGV, per sexe i conducta sexual. Barcelona 2007-2012.



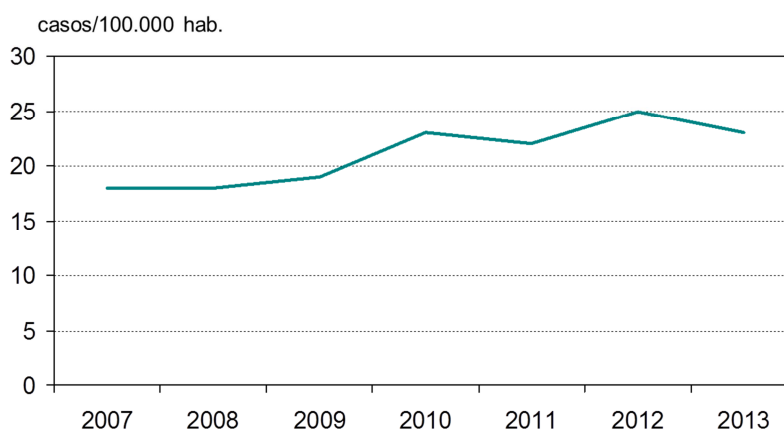
Font: Registre d'ITS. Servei d'Epidemiologia, Agència de Salut Pública de Barcelona.

Notes: LGV: limfogranuloma veneri. HSH: relacions homosexuals masculines. HTS: relacions heterosexuales.

FONT. ASPB (2014). INFORME DE SALUT 2012. [HTTP://WWW.ASPB.CAT/QUEFEM/DOCS//INFORME SALUT 2012.PDF](http://www.aspb.cat/quefem/docs/informe_salut_2012.pdf)

Pel que fa a la infecció per VIH, l'evolució en el període 2007 – 2013 mostra una certa tendència ascendent i afecten de manera significativa als homes que practiquen sexe amb altres homes (taula 16, Annex)

FIGURA 7. EVOLUCIÓ DE LA INFECCIÓ PER VIH A RESIDENTS A BARCELONA, 2003 - 2007



FONT. AGÈNCIA DE SALUT PÚBLICA DE BARCELONA, 2014

#### 4.4. Resum de l'estat de la salut sexual i reproductiva a Barcelona

De les dades disponibles podem destacar que:

- S'observa una reducció del percentatge d'adolescents que ha mantingut relacions sexuals.
- El preservatiu és el mètode més emprat però, s'observa, entre els i les joves, un menor ús de mètodes contraceptius, en relació a anys anteriors.
- S'observa un increment de les infeccions gonocòcciques, tant en joves com entre persones adultes.
- Les ITS, infecció pel VIH inclosa, augmenten i/o es mantenen a nivells alts i afecten de manera significativa als homes que practiquen sexe amb altres homes



- La taxa d'embarassos i d'IVE entre adolescents i dones adultes, de nivells socioculturals més desfavorits és molt superior a la de la resta.
- Es detecta una demanda d'informació sobre les mesures de contracepció i la sexualitat.
- Es disposa de poca informació sobre els abusos sexuals i els seus efectes.
- Es disposa de poca informació sobre la conducta sexual de la població en general.

### » 05. Mapa d'actius de la ciutat de Barcelona

El *mapa d'actius de salut sexual i reproductiva* inclou els serveis, programes i projectes que es desenvolupen a la ciutat de Barcelona per part dels i de les diferents agents, públics i d'iniciativa social. L'Ajuntament de Barcelona, mitjançant els seus programes i organismes, assumeix el lideratge en la prestació de serveis i, alhora, fomenta i dona suport a les entitats i organitzacions que impulsen accions i serveis en aquest àmbit d'actuació.

En el mapa d'actius estan reflectides les accions desenvolupades per l'Ajuntament de Barcelona, mitjançant les direccions de Dona, Joventut, Drets Civils i Salut; l'Agència de Salut Pública de Barcelona; el Consorci Sanitari de Barcelona i les entitats ciutadanes.

Nº	Programa	Accions / Breu descripció	Col·lectiu prioritari d'intervenció	Resultats 2013
1	Servei de Consultes anònimes personalitzades	Resolució de dubtes sobre VIH/sida i salut sexual	Població general	Consultes ateses: 197 Visites a "Preguntes més freqüents": 3.387
2	Centre de Documentació i Recursos pedagògics en VIH/sida	Accés lliure i gratuït als més de 36.000 registres	Població general	62.554 registres consultats 594 demandes directes ateses
3	Memorial de la Sida	Commemoració i conscienciació sobre el VIH/SIDA	Població general	Celebració: 11 maig 2013
4	Servei de Consultes Anònimes Personalitzades	Resolució de dubtes sobre VIH/Sida i salut sexual	Població general	Trucades: 95
5	Programa de vigilància de la sífilis i la infecció gonocòccica i el VIH	Prevenició i control de les ITS i el VIH	Població general	457 casos de sífilis 533 casos de gonocòccica 378 nous diagnòstics de VIH
6	Model d'atenció a les ITS	Desplegament del model d'atenció a les ITS des de l'atenció primària de salut	Població general	Implantat en els 4 AIS de Barcelona
7	Exposició "Canvis – acceptació del cos"	Exposició divulgativa i de sensibilització	Població general Persones amb discapacitat	
8	Servei d'atenció a víctimes d'agressions sexuals	Servei multidisciplinari de referència per a l'atenció de les víctimes d'agressions sexuals	Persones que han patit una agressió sexual o que han patit maltractaments	Les darreres dades són de la memòria 2011: Maltractaments: 106 Agressions sexuals: 223
9	Nits + Segures Bars & Prevenició	Distribució de material preventiu des de la seu de SIDA STUDI a entitat o bé en espais d'oci juvenil (Kit del Plaer)	Població general Joves	Material distribuït a la seu: 1.898 unitats material preventiu Material distribuït a entitats: 1.372 unitats en 11 entitats Material distribuït en centres educatius: 1.175 unitats en 19 centres Kits del Plaer: 3.757 (11.271 unitats) a 7 espais d'oci
10	Programa de Desenvolupament d'Habilitats Parentals per a famílies	Programa per a la millora de les habilitats i competències parentals, les relacions familiars i la prevenció de problemes emocionals i de comportament dels fills i les filles derivats de pautes de criança. Pot contribuir a reduir l'embaràs adolescents	Famílies amb problemes de convivència entre pares i fills/es	267 pres i mares 244 fills i filles Formació de 143 professionals
11	Prevenició del VIH i altres ITS dirigida a població migrant en situació de risc/exclusió social	Formació a referents comunitaris de diversos orígens Tallers educatius Metodologia peer to peer	Població migrant en situació de risc/exclusió social	10 referents comunitaris formats 180 participants
12	Sensibilització sobre DSiR a través de videofòrums	Programa de sensibilització. Intervenció presencial i grupal	Persones migrades	4 intervencions grups diferents

Nº	Programa	Accions / Breu descripció	Col·lectiu prioritari d'intervenció	Resultats 2013
				Participants: 74 Barcelona Grau assoliment objectius: 80%
13	Informació, assessorament en VIH i acompanyament a persones migrades	Atenció personalitzada i presencial en temes de salut sexual i reproductiva	Dones i homes migrats	19 persones
14	Pla operatiu d'atenció integral a la infecció per VIH/Sida i altres ITS	Prevenir i controlar la infecció per VIH i altres ITS amb la participació i la coordinació de tots els nivells d'atenció implicats	Dones i homes atesos als ASSIR	2034 dones i 46 homes atesos per ITS als ASSIR
15	Centre d'Informació i Recursos per a Dones (CIRD)	Promoció de la igualtat real i efectiva, assessorament i recursos pedagògics sobre "Drets Sexuals i reproductius"	Associacions, Grups i entitats de dones Professionals que treballen amb joves majors de 16 anys	Persones usuàries 558 Nombre de xerrades i tallers 59
16	Punts d'Informació i Atenció a les Dones - PIAD	Informació, assessorament i formació sobre temes d'interès per a les dones	Dones	Dones ateses (noves atencions): 2.025 Entrevistes: 10.062
17	Circuit Barcelona contra la violència ver les dones	Coordinació interinstitucional per a l'abordatge de la violència masclista. Elaboració de manuals i protocols Guia per l'abordatge integral de la violència sexual a Barcelona. Intervenció i circuits	Dones, infants i adolescents	300 professionals 13 accions formatives
18	Servei d'Atenció, Recuperació i Acol·lida (SARA)	Servei ambulatori d'atenció específica a dones, infants i adolescents en situació de violència masclista i persones de l'entorn proper a les víctimes.	Dones i els seus fills i filles en situació de violència masclista. Adolescents víctimes de relacions afectivo-sexuals abusives, en relacions de parella o esporàdiques; o que siguin víctimes de violència relacionada amb homofòbia o lesbofòbia o altres	L'EAD (actual SARA) va atendre: 1.345 dones Els serveis d'atenció a la infància i l'adolescència van atendre: 396 unitats familiars 794 infants i adolescents
19	Servei d'Atenció Socioeducativa - SAS	Servei específic d'atenció a dones que exerceixen la prostitució o són víctimes d'exploatació sexual	Dones víctimes de tràfic d'éssers humans amb finalitat d'exploatació sexual que porten a terme l'activitat a Barcelona	409 dones. El 29,9% de les demandes tenen a veure amb l'àmbit de la salut.
20	Programes de prevenció de les relacions abusives	Prevenció de relacions sexuals abusives	Dones i nenes amb discapacitat	

Nº	Programa	Accions / Breu descripció	Col·lectiu prioritari d'intervenció	Resultats 2013
21	Programa de prevenció per a l'abús sexual en dones	Programa de capacitatció educativa amb línies preventives i assistencials, intervenció presencial i grupal	Dones	3 intervencions a grups diferents Participants: 54 dones Barcelona Grau assoliment objectius: 90%
22	Tallers de sexualitat per a dones	Intervenció grupal, 16 hores, en temes de salut sexual i relacions afectives	Dones adreçades als PIADs	Tallers: 4 Participants: 50
23	Programa de prevenció de violència masclista en dones migrades	Programa de capacitatció educativa amb línies preventives i assistencials, intervenció presencial i grupal	Dones migrades	3 intervencions grups diferents Participants: 50 dones Barcelona Grau assoliment objectius: 90%
24	Promoció SSIR en dones de Cases d'Acollida	Programa educatiu amb línies preventives i assistencials, intervenció presencial i grupal	Dones que han viscut situacions de violència	3 intervencions serveis diferents. Participants: 27 dones Barcelona Grau assoliment objectius: 95%
25	Programa Sicar cat	Atenció a dones víctimes de tràfic d'éssers humans amb finalitat d'exploració sexual, etapa d'emergència	Dones víctimes del tràfic d'éssers humans amb fins d'exploració sexual	
26	Programa SIRIAN	Promoció de la salut reproductiva amb joves i dones immigrants i autòctones, de barris socialment desfavorits i amb alta taxa d'embarassos i avortaments	Dones immigrants joves menors de 20 anys	883 intervencions
27	"Embaràs sense fum" Protocol del programa i guia clínica per promoure l'abandonament del consum de tabac durant l'embaràs	Prevenir i disminuir el tabaquisme actiu i l'exposició ambiental al fum del tabac de les dones i els infants Cursos de formació a professionals	Dones embarassades	260 embarassades fumadores ateses han deixat de fumar al final de la gestació (41% ateses)
28	Programa d'anticoncepció d'emergència	Accés a l'anticoncepció d'emergència, més fulletó i preservatiu en centres sanitaris (Atenció Primària, Urgències, ASSIR) i oficines de farmàcia.	Noies joves	S'estima que un 24,7% de la utilització d'ACE es fa a Barcelona (aproximadament 19300 de les 78234 de 2013; 2/3 parts en oficines de farmàcia)
29	Programa "Salut i escola"	Consulta oberta als centres d'educació secundària. Promoció d'actituds i hàbits saludables. Reduir els factors de risc Detecció precoç	Adolescents dels centres d'educació secundària	2170 consultes a Barcelona (per temes de sexualitat) 2370 activitats d'Educació per a la salut (570 per temes de sexualitat)
30	Parlem-ne; no et tallis	Prevenició de l'embaràs adolescents i de les infeccions de transmissió sexual, que inclou el VIH/sida	Estudiants de secundària; des de 3r d'ESO fins a 2n de batxillerat o de cicles formatius	Implantat al 29,8% dels centres d'educació secundària de Barcelona, arriba a 4,026 alumnes
31	Atenció i prevenció del bullying homofòbic		Àmbit escolar	
32	Tallers de relacions afectives	Tallers de sensibilització sobre les relacions afectives amb persones amb	Alumnes d'Instituts d'Educació Secundària	



Nº	Programa	Accions / Breu descripció	Col·lectiu prioritari d'intervenció	Resultats 2013
		discapacitat		
33	Programa divulgatiu FLUSIP	Edició i distribució de materials; accions educatives – preventives; online i presencials	Infants i adolescents de 7 a 13 anys	Accions 1 – Desembre
34	Els contes de Lucia	Edició i distribució de materials; accions educatives – preventives; online i presencials	Infants i adolescents de 7 a 13 anys	Distribució on line
35	OPCIONS: Programa de reforç a la diversitat (Districte Ciutat Vella) (Districte Sant Martí)	Sessions de reforç al programa educatiu de l'ASPB "Parlem-ne clar.; no et tallis!"	Alumnes de 3r i 4rt ESO dels Districtes Ciutat Vella i Sant Martí	Ciutat Vella: 4 centres 10 grups 185 joves assistents Sant Martí: 8 grups participants
36	Accions educatives de promoció de la salut sexual	Formació de Formadors	Joves a partir de 4rt d'ESO i el seu entorn educatiu	4 accions educatives per a joves (8 tallers i 189 participants) 2 formacions de formadors/es (55 assistents)
37	Tallers d'educació afectiva i sexual	Tallers educatius, preventius i de sensibilització	Adolescents d'IES	2.981 adolescents
38	Consultes no presencials: mitjançant la web i el telèfon	Atenció, sensibilització i resposta a les consultes. Acompanyament en alguns casos fins a atenció presencial	Des del 14 anys, o menys, fins els 30 – 35 anys	Web: 768 consultes Telèfon: 2.429 atencions
39	Tallers per pares i mares adolescents	Reforçament vincle afectiu amb els fills/es, de la seva autoestima, potenciar la integració social...	Noies i nois de 15 a 21 anys amb fills/es de 0 a 3 anys, incloses en procés d'embaràs	2 treballs grupals de 8 sessions Assistència: 10 mares i 1 pare
40	Servei de Formació per a la prevenció de relacions abusives, Parany de l'Amor	Tallers formatius i de sensibilització per a joves i adolescents en centres d'ensenyament	Adolescents i joves en centres d'ensenyament	85 tallers (372 hores d'intervenció) 1.748 participants
41	Tallers per a grups vulnerables al risc per treballar les relacions desiguals o abusives	Educatius, preventius i de sensibilització amb aprofundiment sobre les relacions abusives interpersonals, l'afectivitat i la sexualitat, l'ús de pantalles...	Nois i noies acollits als PQPI amb dificultats relacionals afegides	11 tallers (3 sessions)
42	Programa Màquina	Accés a preservatius a baix preu a través de màquines expenedores	Persones joves	188 màquines a Barcelona 1.358.586 preservatius distribuïts
43	Campanya de prevenció	Campanya 2.0: web, vídeo, blog	Joves a partir de 14 anys	Visites web: 500 Visualitzacions vídeo: 700 (5 setmanes)
44	Suport a joves en risc d'exclusió social. Promoció de la salut prevenint riscos associats a la	Formació a professionals en contacte amb joves en risc d'exclusió social per al desenvolupament d'intervencions de	Joves entre 12 i 21 anys	2 formacions a entitats de Barcelona

Nº	Programa	Accions / Breu descripció	Col·lectiu prioritari d'intervenció	Resultats 2013
	sexualitat	promoció de la salut sexual i reproductiva en centres de referència		
45	Atenció específica a adolescents i joves de 14 o menys fins a 30 anys	Servei assistencial: atenció a consultes sobre afectivitat i sexualitat de manera presencial (atenció psicològica, mèdica i social) A.E. gratuïta Acompanyament a l'embaràs i IVE Prova de VIH/Sida gratuïta Psicoteràpies breus Prescripció anticonceptius Atenció a persones amb diversitat funcional	Adolescents i joves fins els 30 anys (Centre obert 32 hores setmanals)	Visites: 4.385 (4.842 consultes: 72% noies, 28% nois) Consell assistit VIH/Sida i ITS: 1.555 Proves VIH: 647 Proves Sífilis: 187 Amenorrea: 864 Acompanyament IVE: 172 Psicoteràpia breu: 473 persones 25% consultes: joves immigrants
46	"Tarda jove" Atenció confidencial i gratuïta als i a les joves que han iniciat relacions sexuals o tenen intenció d'iniciar-les, preservant la seva intimitat	Consell afectiu i sexual Consell reproductiu (contraceptiu, pre-conceptiu, orientació i assessorament davant demanda d'IVE) Consell sobre ITS - Prevenció dels comportaments de risc i del càncer de coll d'úter	Nois i noies menors de 25 anys	2381 consultes
47	Educació afectiva i sexual grupal	Activitat dirigida a adquirir una sexualitat satisfactòria i segura, fomentant l'autonomia i la capacitat de decisió dels i de les adolescents, així com la seva autoestima i una imatge corporal positiva	Nois i noies menors de 25 anys	183 activitats grupals
48	Campanyes formatives sobre sexualitat	Activitats de sensibilització i informació	Joves	
49	Campanya sobre hàbits saludables en jove ( riscos de MTS,...)	Activitats de sensibilització i informació sobre ITS	Joves	Campanya de ràdio (faix Fm.)
50	Serpent Condonera	Creació de material audiovisuals divulgatiu i de sensibilització	Joves en general	4 materials
51	Intervenció intercultural en Salut i DSiR en joves	Programa educatiu amb línies preventives i assistencials, intervenció presencial i grupal	Joves d'orígens culturals diversos	10 intervencions grups diferents Participants: 213 Barcelona Grau assoliment objectius: 85%
52	Promoció de la salut afectiva, sexual i reproductiva dirigida a joves migrants	Tallers educatius	Joves migrants	120 joves formats
53	Promoció de la salut sexual a	Intervenció integral amb joves internats	Joves dins l'àmbit de	Intervenció integral amb joves i professionals al CJJ Can

Nº	Programa	Accions / Breu descripció	Col·lectiu prioritari d'intervenció	Resultats 2013
	Centres de Justícia Juvenil		justícia juvenil i el seu entorn educatiu	Llupià
54	"Educatadors al carrer" per a la prevenció del VIH/Sida i ITS als espais de trobada homosexual	Intervenció presencial, individual i grupal, acció educativa, assistencial, sensibilització...	HSH	19.524 preservatius i lubricants 362 hores a espais de trobada HSH 464 assessoraments 749 consultes (265 derivacions) Formació 15 educadors i educadores de carrer (voluntaris)
55	Tallers i grups d'ajuda mútua	Atenció grupal	HSH	
56	Programa de detecció de VIH i vacunació	Detecció precoç del VIH i sífilis. Vacunació de l'hepatitis A i B	HSH en locals de lleure gai	2.043 proves VIH 1.396 proves sífilis 1.687 vacunes administrades
57	Escola de Salut	Reducció de riscos i danys en població que es troba en consum actiu de drogues. Bola de neu	Consumidors/es en actiu	55 participants
58	Dones, violència masclista i VIH	Taller, 10 hores de durada, per a la prevenció i detecció de violències masclistes des de l'eix dels drets sexuals	Dones amb VIH	12 dones
59	Servei de suport a la prevenció i la promoció de la salut per a persones que viuen amb VIH	Edició i publicació de la guia "VIH, embarazo y salud materna. Guía básica para mujeres que viven con VIH"	Dones que viuen amb VIH	6.000 guies distribuïdes
60	Servei de suport a la prevenció i la promoció de la salut per a persones que viuen amb VIH	Atenció personalitzada en temes de salut sexual i reproductiva	Homes i dones amb VIH	285 atencions personalitzades
61	Prevenció i atenció emocional a dones i homes que viuen amb VIH des de perspectiva de gènere	Atenció personalitzada i presencial en temes de salut sexual i reproductiva i atenció grupal	Dones i homes amb VIH	250 sessions d'atenció personalitzada
62	INFOTRAT	Programa comunitari d'informació i educació en tractaments del VIH	Persones amb VIH	2.375 persones beneficiàries
63	Programa per a la prevenció del VIH/ITS mitjançant Internet	Accions preventives online	HSH Públic general	1.815 persones ateses Formació 7 voluntaris/es cibereducadors/es
64	Programa per a la realització de tallers preventius del VIH/ITS	Intervencions preventives grupals	HSH	134 persones usuàries 15 tallers Formació: 8 voluntaris/àries
65	BCN Checkpoint	Proves VIH i sífilis; vacunació hepatitis A+B	HSH	Proves VIH: 5.062, Proves Sífilis: 4.613, Vacunacions: 1.231

Nº	Programa	Accions / Breu descripció	Col·lectiu prioritari d'intervenció	Resultats 2013
66	Servei d'assessorament i suport emocional: VIH Infoservei	Intervenció presencial individual i de parelles	LGTB (amb i sense VIH)	31 persones usuàries 96 sessions
67	Programes d'inserció socio-laboral	Intervencions presencials i de sensibilització empreses	LGTB i treballadors sexuals i treballadores sexuals trans (amb i sense VIH)	63 persones usuàries 11 insercions laborals 18 empreses
68	Programa de detecció precoç del VIH/Sífilis: Servei de la prova	Acció individual educativa i de detecció	LGTB Treballadors sexuals i treballadores sexuals trans Clientela Públic general	914 proves realitzades Formació 16 voluntaris/àries
69	Unitat mòbil de prevenció de la salut	Millora de la salut sexual de les dones que treballen en entorns de prostitució, en especial seguiment ITI, vacunació, mètodes anticonceptius i embarassos no desitjats	Dones que exerceixen la prostitució	
70	Projecte d'atenció social i sanitària a dones que exerceixen la prostitució a clubs i locals	Accés a pisos i locals i atenció especialitzada (EIXAMPLE)	Dones que exerceixen la prostitució	95 espais: 39 clubs, 51 pisos, 3 locals massatge eròtic i 2 locals indeterminats. 45 dones en seguiment
71	Projecte DIR i ITI	Programes d'inserció laboral, aborden el tema de salut en el marc de les accions per treballar les esferes vitals	Dones que exerceixen o han exercit la prostitució	DIR: 25 dones
72	Projecte Integras	Accés a locals, pisos i atenció personalitzada (Barcelona ciutat)	Dones que exerceixen la prostitució	337 dones ateses
73	De portes endins	Accés a pisos i atenció personalitzada (Les Corts)	Dones que exerceixen la prostitució	Locals: 10 clubs, 2 relax, 2 peep-show i 15 pisos 17 dones en seguiment
74	Píndoles sociosanitàries: generant hàbits saludables per a dones que exerceixen la prostitució	Sensibilització i formació entorn la salut i hàbits saludables	Dones que exerceixen la prostitució	92 sessions – 151 dones 7 accions formatives – 24 dones
75	Projecte de prevenció del VIH i ITS dirigit a transsexuals i homes treballadors del sexe	Intervenció presencial individual i grupal, online i telefònica, acció de detecció i educativa, assistencial, sensibilització...	Treballadors sexuals i treballadores sexuals trans Parelles i clientela	2.268 intervencions 71.471 preservatius 89 proves 2 tallers 1 curs de formació 12 reunions 12 líders TS
76	Projecte Acció	Formació i inserció laboral	Persones transsexuals vinculades a la prostitució	



## RESUM DEL MAPA D'ACTIUS DE LA CIUTAT DE BARCELONA

- S'ha de diferenciar entre els serveis que presten atenció a la salut sexual i reproductiva, els ASSIR, dels programes i projectes.
- Els programes prioritzen les accions de sensibilització, prevenció i orientació. Existeixen programes dedicats a tots els col·lectius i grups de població.
- Les accions organitzades des de les entitats del col·lectiu LGTB es destinen especialment als homes gais i als que viuen amb el VIH.
- Els temes més abordats són la prevenció del VIH i altres ITS i la promoció d'hàbits saludables (ús del preservatiu...).
- En les accions dirigides als i a les joves, hi ha una priorització de la sensibilització sobre la sexualitat i l'afectivitat.
- Un nombre rellevant d'accions s'adrecen a les dones, tant en els àmbits de prevenció i sensibilització com d'atenció a necessitats concretes.
- Un altre àmbit en el que es fa especial incidència és en activitats relacionades amb la sexualitat i l'afectivitat vinculades a la prevenció de la discriminació i de les conductes LGTB fòbiques.

### » 06. Línies estratègiques

#### 6.1. Línia estratègica marc

**La mesura de govern és l'expressió d'una estratègia liderada per l'Ajuntament i compartida amb els serveis de promoció i d'atenció a la salut sexual i reproductiva, així com amb el teixit social implicat de la ciutat; aquesta acció conjunta inclou les mesures següents:**

1. Constituir una taula composta per totes les parts, liderada i coordinada per l'àmbit de Salut de l'Ajuntament per tal de desenvolupar, concretar, calendaritzar les accions i fixar les bases d'avaluació del conjunt de les mesures, així com fer-ne el seguiment del desenvolupament de les línies estratègiques en què es desenvolupa la mesura.
2. Elaborar anualment les línies d'acció prioritàries, amb els objectius i les mesures concretes
3. Establir el pressupost adequat segons les prioritats detectades.

#### 6.2. Línies estratègiques d'actuació

Les línies estratègiques se centren en la promoció de la salut, la prevenció, l'accés als recursos, la comunicació i la recerca. S'han ordenat seguint el model de determinants de la salut (Figura 1), d'acord amb el nivell en que actuen i l'etapa vital adreçada, tot i que les accions són sovint coordinades entre agents i sectors.



## **Línia 1. Àmbit educatiu**

1. Augmentar la cobertura de les activitats d'educació afectiu-sexual incorporant la perspectiva de gènere, la diversitat sexual, els valors culturals diversos com a base per a la prevenció de les violències (violència masclista, bullying homofòbic...)
2. Augmentar la informació en matèria de salut sexual i reproductiva en adolescents i joves, incidint en tots els factors que influeixen en les conductes de risc (consum de substàncies...).
3. Augmentar la cobertura de l'atenció personalitzada a adolescents i joves, en temes de salut sexual i reproductiva des d'una perspectiva integral.
4. Facilitar formació continuada a mestres i professors/es en l'àmbit afectiu-sexual i de salut sexual i reproductiva.

## **Línia 2. Àmbit comunitari i familiar**

5. Impulsar l'oferta de programes d'habilitats de criança per a famílies
6. Incrementar l'oferta de tallers de sexualitat per diversos grups d'edat (adolescents i gent gran), dones, col·lectius LGTB i col·lectius amb diversitat funcional, incorporant la perspectiva de gènere, diversitat sexual i diversitat cultural, així com la relació entre el consum de substàncies i la salut sexual.
7. Millorar la cobertura de programes comunitaris de desenvolupament integral, en especial en zones socialment desfavorides per tal de disminuir les desigualtats.
8. Dur a terme consell contraceptiu individual i de salut sexual i reproductiva en col·lectius específics
9. Facilitar l'accés als preservatius i a d'altres mètodes contraceptius d'acord amb les necessitats.
10. Impulsar la detecció precoç i la prevenció de les ITS, com el VIH/sida, a través de l'oferta de proves i la vacunació.
11. Desenvolupar activitats de formació continuada sobre sexualitat per a agents comunitaris

## **Línia 3. Àmbit d'atenció**

12. Facilitar l'accés als mètodes contraceptius, especialment els de llarga durada, com els implants o els DIU, i seguir garantint l'accés a la contracepció d'urgència.
13. Facilitar l'accés als mètodes de barrera per a la prevenció de les ITS, especialment en col·lectius vulnerables.
14. Reforçar els programes de detecció precoç i la vacunació, especialment en el col·lectiu d'homes que tenen relacions sexuals amb homes.
15. Facilitar l'accés al dispositiu especialitzat en atenció a les víctimes d'agressions sexuals.
16. Facilitar formació continuada als/les professionals de la salut sobre la salut sexual i reproductiva.
17. Promoure l'abordatge integral de les situacions complexes en relació a la salut sexual i reproductiva.



## **Línia 4. Àmbit de la salut pública**

- 18. Enfortir els sistemes d'informació sobre salut sexual i reproductiva i la vigilància epidemiològica, incloent-hi la millora de les enquestes poblacionals i els estudis qualitat.
- 19. Impulsar la recerca en els àmbits comunitari, sanitari i educatiu.
- 20. Impulsar l'avaluació de programes, l'avaluació de necessitats i l'impacte de les actuacions.

## **Línia 5. Àmbit comunicació**

- 21. Desenvolupar accions comunicatives i de sensibilització que reforcin les relacions igualitàries i respectuoses; així com el respecte als drets sexuals i reproductius.
- 22. Reforçar i millorar la informació sobre salut sexual i reproductiva i fer-la més accessible a tots els grups de població
- 23. Impulsar la utilització de les TIC per afavorir la comunicació, especialment amb adolescents i joves

### **» 07. Metodologia d'implementació**

La *Mesura per a la promoció de la salut sexual i reproductiva* s'estructurarà a partir de la concreció de les accions que es defineixi a la TAULA PER A LA SALUT SEXUAL I REPRODUCTIVA. Aquesta Taula serà formada per persones representants d'institucions públiques i de l'àmbit associatiu i de la iniciativa social.

La composició de la Taula serà la següent:

<b>Representació institucional</b>	<b>Representació associativa</b>
<ul style="list-style-type: none"> <li>• Direcció de Programa de Salut (direcció i coordinació)</li> <li>• Agència de Salut Pública de Barcelona (direcció i coordinació)</li> <li>• Consorci Sanitari de Barcelona</li> <li>• Programa d'Atenció a la Salut Sexual i Reproductiva (PASSIR)</li> <li>• Direcció de Programa de Dona</li> <li>• Direcció de Programa de Joventut</li> <li>• Direcció de Programa de Drets Civils</li> <li>• Consorci d'Educació/IMEB</li> </ul>	<ul style="list-style-type: none"> <li>• Consell Joventut de Barcelona</li> <li>• Consell de les Dones</li> <li>• Dues Societats científiques</li> <li>• Àmbit educatiu (assoc. d'AMPAS)</li> <li>• Centre d'Atenció Joves</li> <li>• Cinc entitats de l'àmbit de la salut sexual i reproductiva (joves, immigració, LGTB...)</li> </ul>



La concreció de la mesura en objectius i accions específiques serà l'encàrrec principal de la Taula, que treballarà a partir de l'informe anual "La salut a Barcelona" que es presenta el mes de desembre. A partir de la publicació de l'informe la Taula iniciarà els seus treballs seguint el calendari anual següent:

Acció	Des	Gen	Feb	Mar	Abr	Mai	Jun	Jul	Ago	Set	Oct	Nov	Des
Constitució de la Taula	■												
Presentació Informe "La Salut a Barcelona"	■												
Anàlisi de la informació	■												
Elaboració diagnòstic compartit: punts forts i febles		■											
Priorització de les accions		■	■										
Concreció d'activitats anuals			■	■	■								
Implementació				■	■	■	■	■	■	■	■	■	■
Seguiment de l'evolució								■					
Avaluació de la implementació												■	■





## Annexos

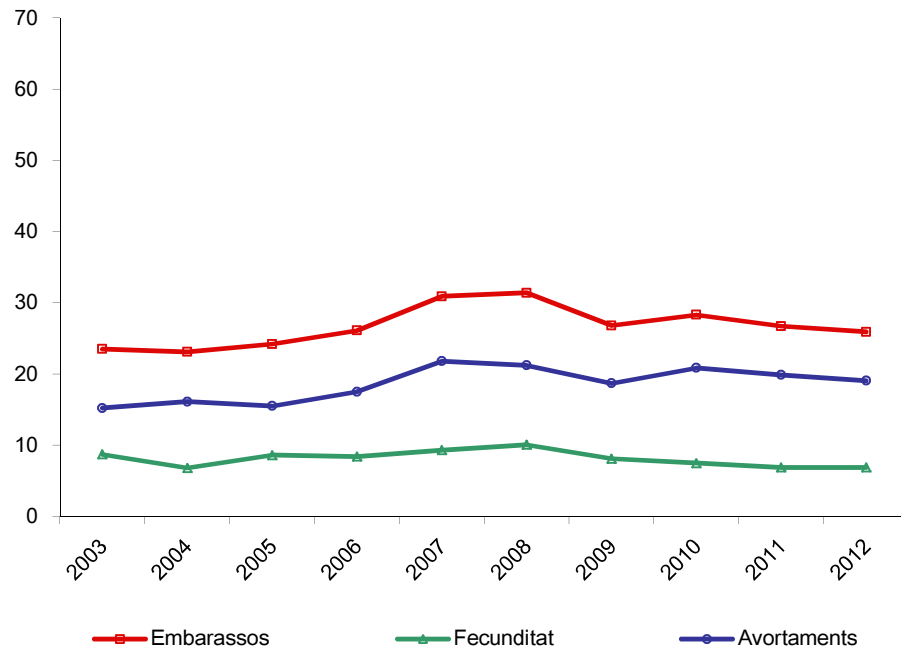
### » 08. Índex de Taules

FIGURA 1. MODEL DE DETERMINANTS DE LA SALUT.....	4
FIGURA 2. NOIS I NOIES QUE HAN TINGUT RELACIONS SEXUALS AMB PENETRACIÓ SEGONS SEXE I NIVELL D'ESTUDIS. BARCELONA 1996, 2001, 2004, 2008 I 2012.....	7
FIGURA 3. ALUMNES QUE MANIFESTEN HAVER PATIT ASSETJAMENT SEXUAL SEGONS SEXE I NIVELL D'ESTUDIS. BARCELONA, 2012 .....	8
FIGURA 4. TAXA D'EMBARÀS, FECUNDITAT I INTERRUPCIÓ VOLUNTÀRIA DE L'EMBARÀS EN DONES EN EDAT FÈRTIL. CASOS PER 1000 DONES DE 15 A 49 ANYS. BARCELONA, 2013,- 2012.....	9
FIGURA 5. INCIDÈNCIA DE LA SÍFILIS, LA GONOCÒCCIA I EL LIMFOGRANULOMA, PER SEXE. BARCELONA, 2007 - 2012.....	10
FIGURA 6. DISTRIBUCIÓ DELS CASOS DE SÍFILIS, GONOCÒCCIA I LGV, PER SEXE I CONDUCTA SEXUAL. BARCELONA, 2007 - 2011 .....	11
FIGURA 7. EVOLUCIÓ DE LA INFECCIÓ PER VIH A RESIDENTS A BARCELONA, 2003 - 2007.....	11
FIGURA 8. TAXA D'EMBARÀS ADOLESCENT, FECUNDITAT I INTERRUPCIÓ VOLUNTÀRIA DE L'EMBARÀS. CASOS PER 1000 DONES DE 15 A 19 ANYS. BARCELONA, 2003 - 2012 .....	25
FIGURA 9. TAXA DE FECUNDITAT PER 1000 DONES DE 15 A 19 ANYS EN DIVERSOS PAÏSOS, 2011 .....	26
FIGURA 10. TAXA DE FECUNDITAT PER 1000 DONES DE 15 A 19 ANYS EN ELS BARRIS DE BARCELONA 2006 - 2008 .....	27
FIGURA 11. TAXA DE FECUNDITAT PER 1000 DONES DE 15 A 19 ANYS EN ELS BARRIS DE BARCELONA, 2009 – 2011.....	28
FIGURA 12. DISTRIBUCIÓ EN QUINTILS DE LA TAXA DE FECUNDITAT ADOLESCENT PER BARRIS. CASOS PER 1000 DONES DE 15 A 19 ANYS. BARRIS DE BARCELONA 2008 - 2012 .....	29
FIGURA 13. ÚS DEL PRESERVATIU EN LA DARRERA RELACIÓ SEXUAL AMB PENETRACIÓ. NOIS I NOIES, 4RT ESO, 2N BATXILLERAT I CICLES FORMATIUS. BARCELONA, 2004, 2008, 2012 .....	30
FIGURA 14. ALUMNES QUE HAN UTILITZAT ANTICONCEPCIÓ D'EMERGÈNCIA ALGUNA VEGADA A LA VIDA. NOIES, 4RT ESO, 2N BATXILLERAT I CICLES FORMATIUS. BARCELONA, 2004, 2008 I 2012.....	31
FIGURA 15. EVOLUCIÓ ANUAL DE LA INCIDÈNCIA D'INFECCIÓ GONOCÒCCICA, SÍFILIS I VIH. BARCELONA, 2007 - 2013 .....	32
FIGURA 16. EVOLUCIÓ DELS NOUS DIAGNÒSTICS DE VIH SEGONS SEXE I VIA DE TRANSMISSIÓ. RESIDENTS A BARCELONA, 2001 - 2013 .....	33



FIGURA 8. TAXA D'EMBARÀS ADOLESCENT, FECUNDITAT I INTERRUPCIÓ VOLUNTÀRIA DE L'EMBARÀS. CASOS PER 1000 DONES DE 15 A 19 ANYS. BARCELONA, 2003 - 2012

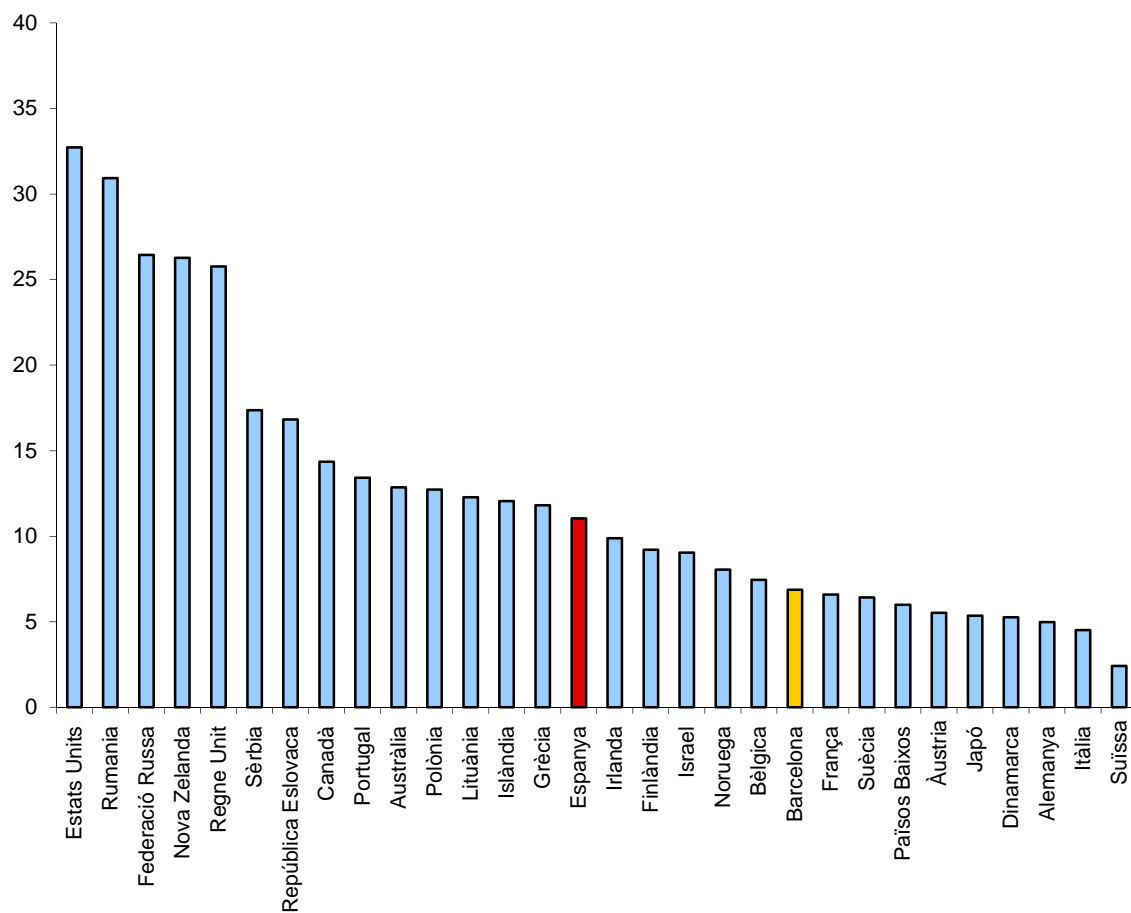
Taxa x 1.000 dones 15-19 anys



FONT: AGENCIA DE SALUT PÚBLICA DE BARCELONA, 2014



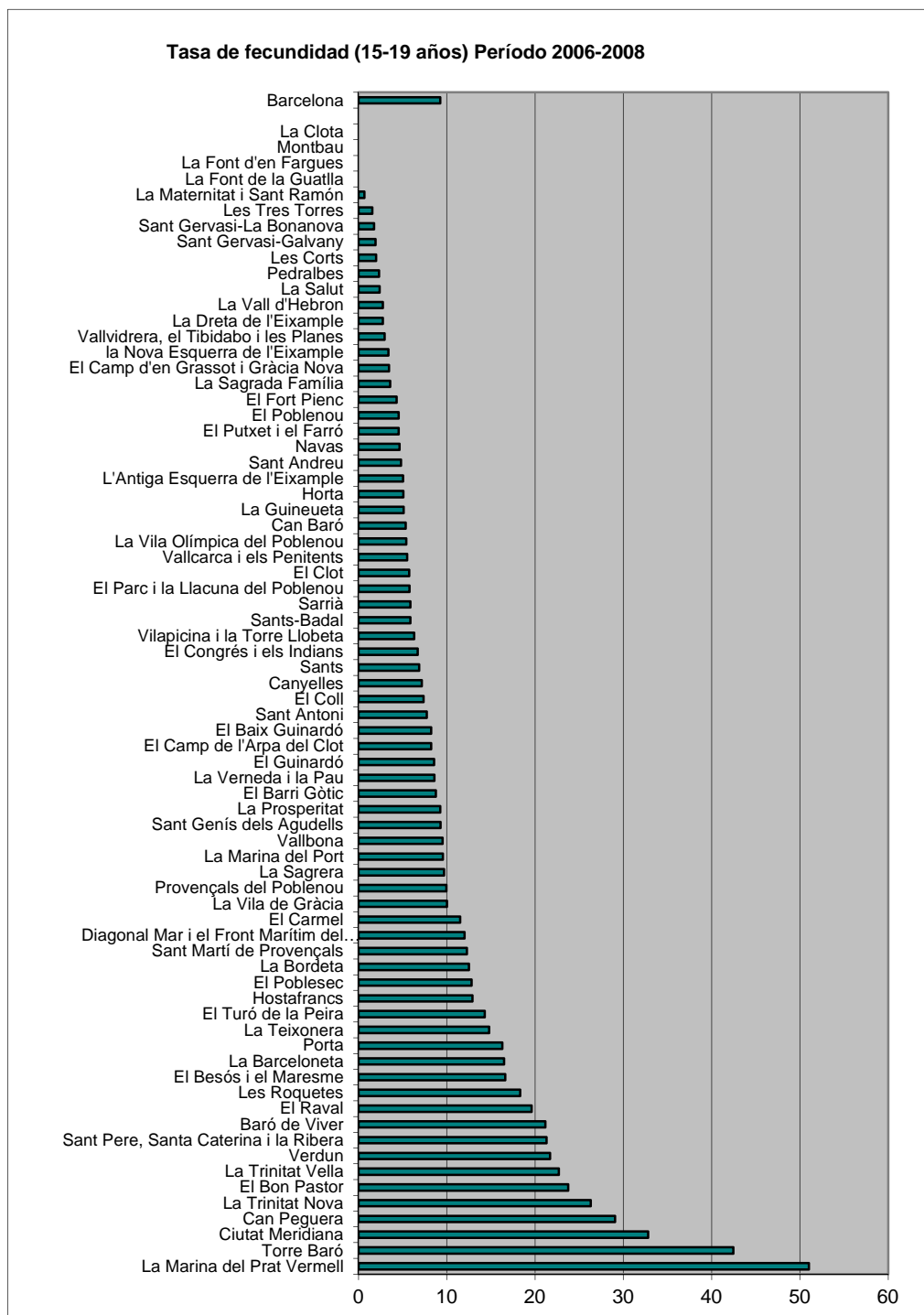
FIGURA 9. TAXA DE FECUNDITAT PER 1000 DONES DE 15 A 19 ANYS EN DIVERSOS PAÏSOS, 2011



FONT: WORLD BANK, 2014



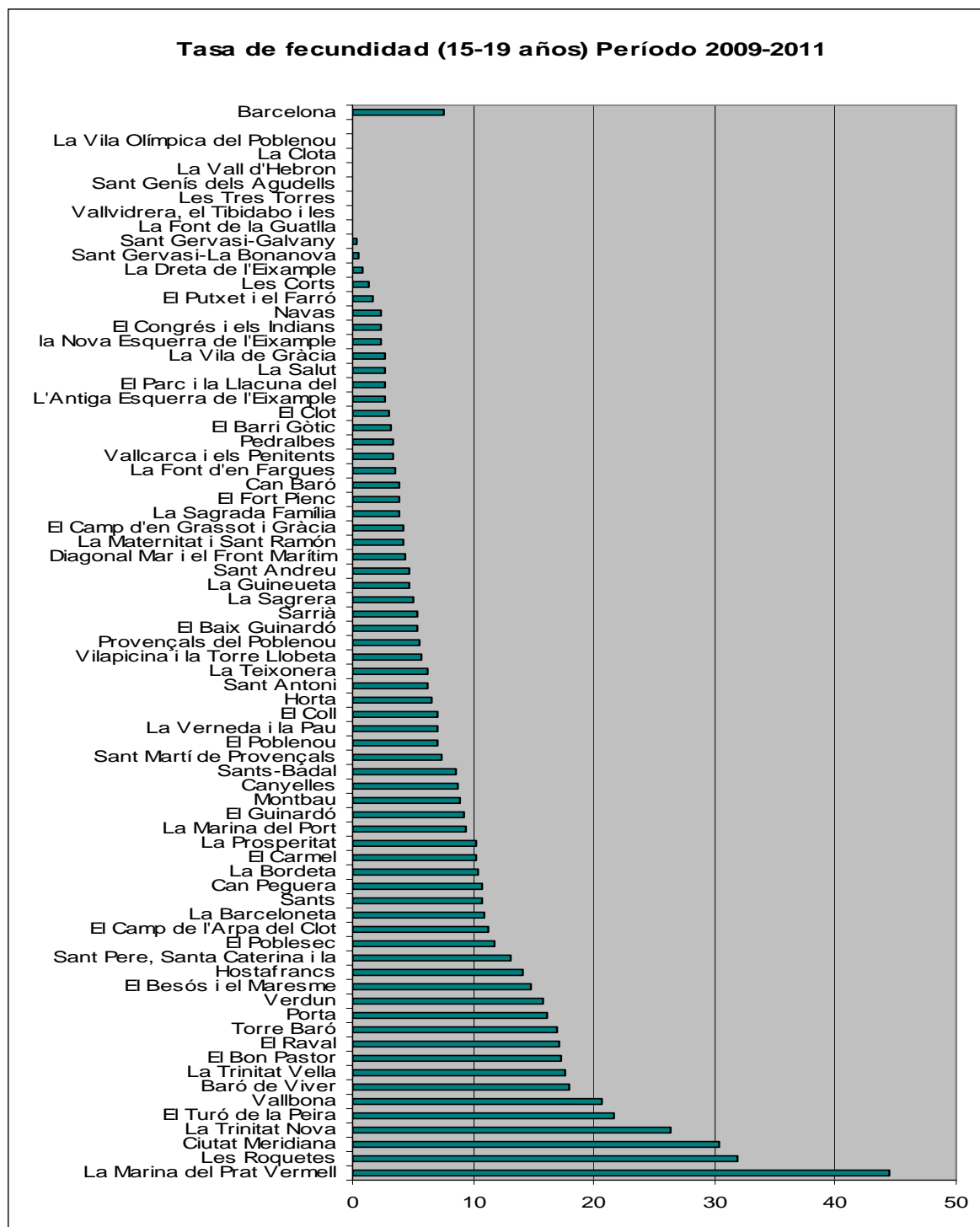
FIGURA 10. TAXA DE FECUNDITAT PER 1000 DONES DE 15 A 19 ANYS EN ELS BARRIS DE BARCELONA 2006 - 2008



FONT: AGÈNCIA DE SALUT PÚBLICA DE BARCELONA, 2014



FIGURA 11. TAXA DE FECUNDITAT PER 1000 DONES DE 15 A 19 ANYS EN ELS BARRIS DE BARCELONA, 2009 – 2011



FONT: AGÈNCIA DE SALUT PÚBLICA DE BARCELONA, 2014



FIGURA 12. DISTRIBUCIÓ EN QUINTILS DE LA TAXA DE FECUNDITAT ADOLESCENT PER BARRIS. CASOS PER 1000 DONES DE 15 A 19 ANYS. BARRIS DE BARCELONA 2008 - 2012

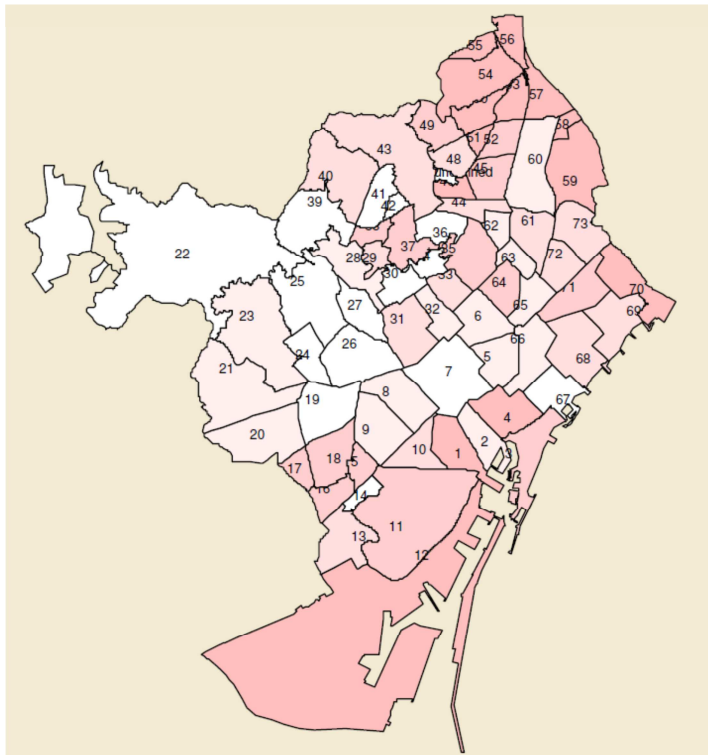
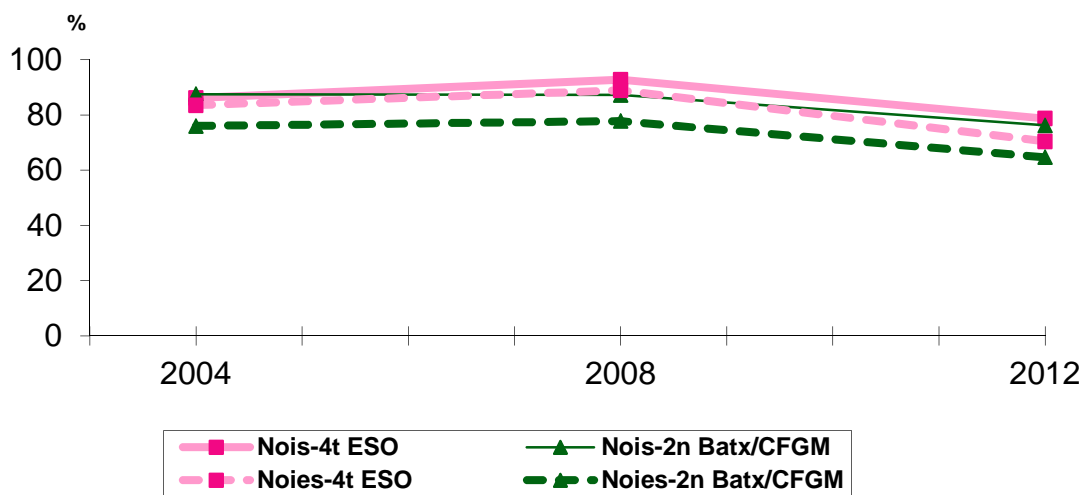




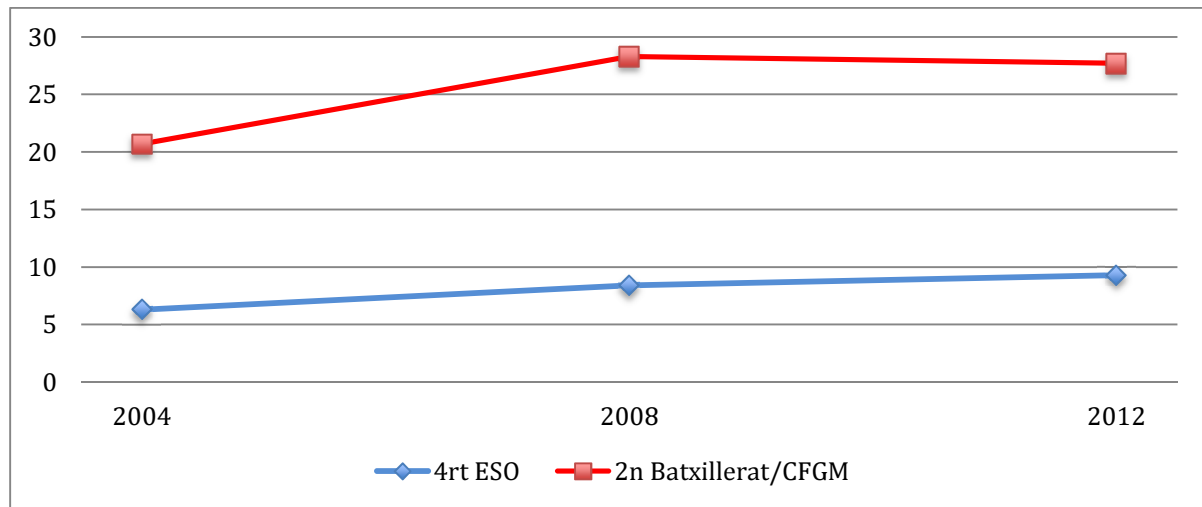
FIGURA 13. ÚS DEL PRESERVATIU EN LA DARRERA RELACIÓ SEXUAL AMB PENETRACIÓ. NOIS I NOIES, 4RT ESO, 2N BATXILLERAT I CICLES FORMATIUS. BARCELONA, 2004, 2008, 2012



FONT: ENQUESTA FRESC, 2004, 2008 I 2012. AGÈNCIA DE SALUT PÚBLICA DE BARCELONA



FIGURA 14. ALUMNES QUE HAN UTILITZAT ANTICONCEPCIÓ D'EMERGÈNCIA ALGUNA VEGADA A LA VIDA. NOIES, 4RT ESO, 2N BATXILLERAT I CICLES FORMATIUS. BARCELONA, 2004, 2008 I 2012

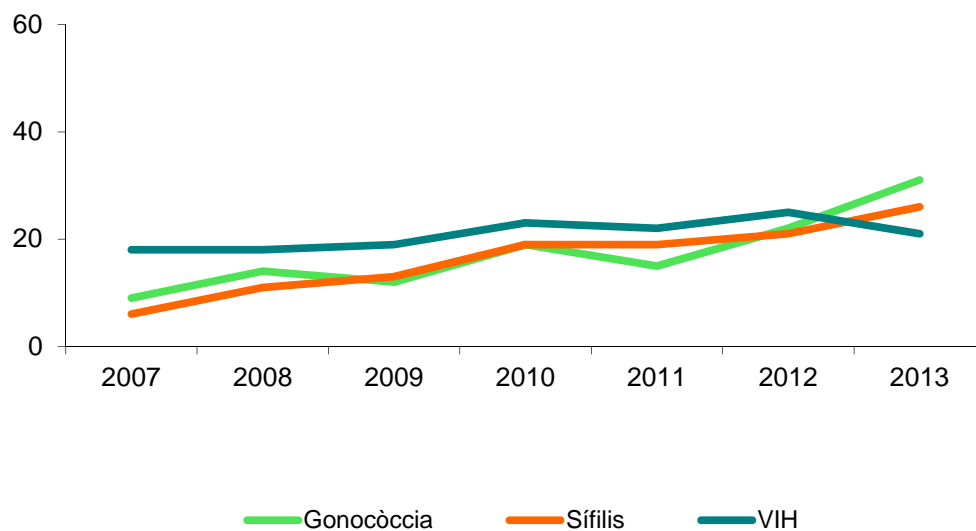


FONT: ENQUESTA FRESC, 2004, 2008 I 2012. AGÈNCIA DE SALUT PÚBLICA DE BARCELONA





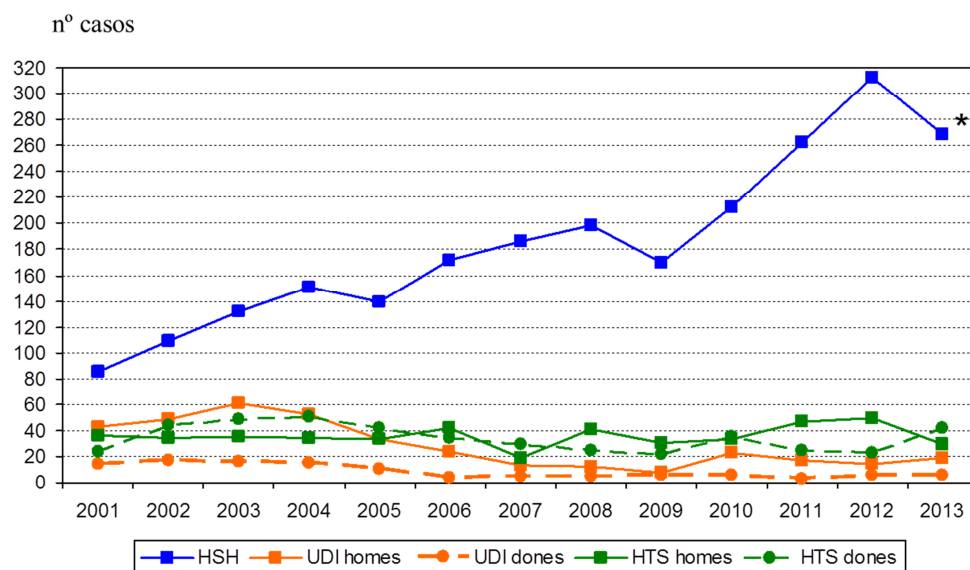
FIGURA 15. EVOLUCIÓ ANUAL DE LA INCIDÈNCIA D'INFECCIÓ GONOCÒCCICA, SÍFILIS I VIH. BARCELONA, 2007 - 2013



FONT: AGÈNCIA DE SALUT PÚBLICA DE BARCELONA, 2014



FIGURA 16. EVOLUCIÓ DELS NOUS DIAGNÒSTICS DE VIH SEGONS SEXE I VIA DE TRANSMISSIÓ. RESIDENTS A BARCELONA, 2001 - 2013



FONT 1. SISTEMA D'INFORMACIÓ DEL VIH. SERVEI D'EPIDEMIOLOGIA. AGÈNCIA DE SALUT PÚBLICA DE BARCELONA, 2014

- Dades provisionals



## » 09. Referències

---

<sup>1</sup> WHO. Developing sexual health programs. A framework for action. Geneve: World Health Organization, 2010

<sup>2</sup> Declaració dels drets sexuals de l'Associació Mundial de Sexologia i de l'Associació Internacional de Planificació Familiar i l' IPPF. Disponible a: [http://ippf.org/sites/default/files/sexualrightsippfdeclaration\\_1.pdf](http://ippf.org/sites/default/files/sexualrightsippfdeclaration_1.pdf)

<sup>3</sup> Megan B. Ivankovich K, Fenton A, Douglas J. Considerations for national public health leadership in advancing sexual health. Public Health Reports 2013;128:102-28

<sup>4</sup> WHO Education and treatment in human sexuality: the training of health professionals. Geneva: WHO Technical Report Series No. 572 1975 URL:  
[http://www.who.int/reproductivehealth/topics/gender\\_rights/defining\\_sexual\\_health/en/index.htm](http://www.who.int/reproductivehealth/topics/gender_rights/defining_sexual_health/en/index.htm)

<sup>5</sup> WHO Sexual and reproductive health. Defining sexual health. URL:  
[http://www.who.int/reproductivehealth/topics/sexual\\_health/sh\\_definitions/en/](http://www.who.int/reproductivehealth/topics/sexual_health/sh_definitions/en/)

<sup>6</sup> Fortenberry JD. The evolving sexual health paradigm: transforming definitions into sexual health practices. AIDS. 2013;27 Suppl 1:S127-33

<sup>7</sup> Disponible a l'Observatori de Drets Sexuals i Drets Reproductius de l'APFCIB:  
<http://observatori.apfcib.org/pagina.php?pag=6>

<sup>8</sup> Global Conference on Health Promotion. Helsinki, 2013. Disponible a:  
<http://www.healthpromotion2013.org/health-promotion/health-in-all-policies>

<sup>9</sup> Acord Nacional per fer front a l'epidèmia del VIH a Catalunya i contra l'estigma relacionat. Disponible a:  
<http://www.parlament.cat/activitat/bopc/10b216.pdf>

<sup>10</sup> Ministerio de Sanidad, Política Social e Igualdad. Estrategia nacional de salud sexual y reproductiva. Madrid: Ministerio de Sanidad, Política Social e Igualdad, 2011

<sup>11</sup> Dalghren G, Whitehead M. Policies and strategies to promote social equity in health. Stockholm: Institute for Future Studies, 1991

<sup>12</sup> Ottawa Charter for Health Promotion. Disponible a:  
[http://www.who.int/hpr/NPH/docs/ottawa\\_charter\\_hp.pdf](http://www.who.int/hpr/NPH/docs/ottawa_charter_hp.pdf)

<sup>13</sup> Kickbush I, Gleicher D. Governance for health in the 21st century. Copenhagen: WHO Regional Office for Europe, 2012

<sup>14</sup> L'Enquesta FRESC es fa entre població escolar d'instituts, en concret a alumnes de 4rt d'ESO i de 2n de Batxillerat i de Cicles Formatius de Grau Mig

<sup>15</sup> Pérez A, García-Continente X i grup col·laborador de l'Enquesta FRESC. Informe FRESC 2012: 25 anys d'enquestes a adolescents escolaritzats de Barcelona. Barcelona: Agència de Salut Pública de Barcelona, 2013

<sup>16</sup> Pérez A, García-Continente X i grup col·laborador de l'Enquesta FRESC. Informe FRESC 2012: 25 anys d'enquestes a adolescents escolaritzats de Barcelona. Barcelona: Agència de Salut Pública de Barcelona, 2013



<sup>17</sup> Vives, N; Lugo, R; Lopez, E; Garcia de Olalla, P et al. Increase in gonorrhoea among very young adolescents, Catalonia, Spain, January 2012 to June 2013. Eurosurveillance, 2013 18 (33).

<http://www.eurosurveillance.org/ViewArticle.aspx?ArticleId=20560>

<sup>18</sup> Font L, Pérez G, Salvador J, Borrell C. Socioeconomic inequalities in unintended pregnancy and abortion decision. J of Urban Health 2007; 85:125-35

<sup>19</sup> Abús sexual en la infància i l'adolescència: efectes a llarg termini en la salut sexual i reproductiva i les relacions sexuals i afectives en les dones adultes. Barcelona: ICS i Fundació Jordi Gol, 2009

<sup>20</sup> Abús sexual en la infància i l'adolescència: efectes a llarg termini en la salut sexual i reproductiva i les relacions sexuals i afectives en les dones adultes. Barcelona: ICS i Fundació Jordi Gol, 2009