

El cáncer de mama se puede curar si se detecta a tiempo



Programa de detecció precoç
del càncer de mama

C S B Consorci Sanitari de Barcelona



Agència
de Salut Pública

¿Qué es el cáncer de mama?

Es una enfermedad que afecta la glándula mamaria y que, como todos los cánceres se produce cuando proliferan excesivamente las células de manera incontrolada, creando así una masa de tejido llamada tumor, potencialmente invasor.

Puede aparecer en diferentes partes de la glándula mamaria. La vía de salida hacia otras partes del cuerpo es a través de unos conductos llamados vasos linfáticos, por los cuales circulan células que definden el organismo de sustancias nocivas.

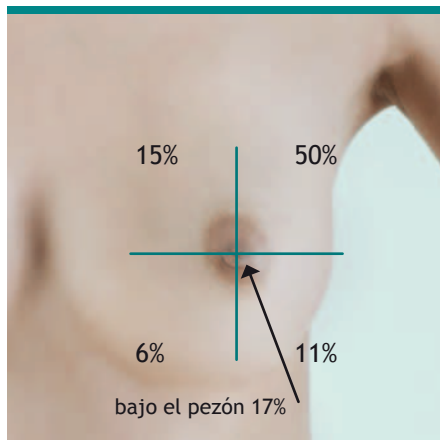
¿El cáncer de mama, es realmente frecuente?

Es del que más casos hay en las mujeres, casi el 30% de todos los tumores femeninos. Entre un 5 y un 10% pueden considerarse hereditarios.

Cada año en Catalunya 12 de cada 10 000 mujeres son diagnosticadas de cáncer de mama. Esta cifra tiende a aumentar, si bien desde el año 1992 la mortalidad disminuye porque **la supervivencia de las pacientes aumenta.**

¿Qué factores pueden influir en el riesgo de padecer un cáncer de mama?

La probabilidad de tener en algún momento de la vida la enfermedad, no es igual para todo el mundo. Hay algunas circunstancias que pueden implicar más riesgo, como la edad. Si bien puede aparecer a cualquier edad, es más frecuente a partir de los 50 años. Otros factores relacionados son, el inicio de los ciclos menstruales



La mayoría de los tumores se localizan en la parte superior del pecho. La mitad más cercana de la axila.

antes de los 12 años, tener la menopausia después de los 50, no haber tenido hijos o haberlos tenido con más de 30 años, no haberlos amamantado, el exceso de peso y el consumo excesivo de alcohol.

No obstante, **la mayoría de personas expuestas a estos factores o circunstancias no padecerán nunca un cáncer** y en cambio otras que no están expuestas, lo padecerán.

Tener familiares que hayan padecido un cáncer de mama o ovario, tampoco significa necesariamente más riesgo, porque depende si son familiares de primer grado (madre, hermana) y de la edad en la que desarrollaron la enfermedad. En estos casos, es conveniente consultar al especialista en consejo genético. La mujer interesada, puede consultar a su médico que le indicará los pasos a seguir.

¿El cáncer de mama se puede prevenir?

No se puede evitar que aparezca, pero sí se puede diagnosticar antes que dé síntomas. Esto permite iniciar el tratamiento antes, el cual será menos agresivo y lo que es más importante, aumentará la probabilidad de curación.

Por eso, en numerosos países se han puesto en marcha los Programas de Detección Precoz del Cáncer de Mama.

¿Qué es un programa de detección precoz de cáncer de mama?

Un conjunto de actividades y pruebas necesarias para el diagnóstico precoz, y antes que la enfermedad dé síntomas. Estas pruebas se hacen a mujeres en apariencia sanas, sin síntomas.

No todas las enfermedades pueden beneficiarse del cribado o diagnóstico precoz, porque es necesario:

- 1 Que sea una enfermedad suficientemente grave, importante y/o frecuente.
- 2 Que tenga un período durante el cual, si bien ya está presente en el cuerpo de la persona, no da síntomas pero es detectable.

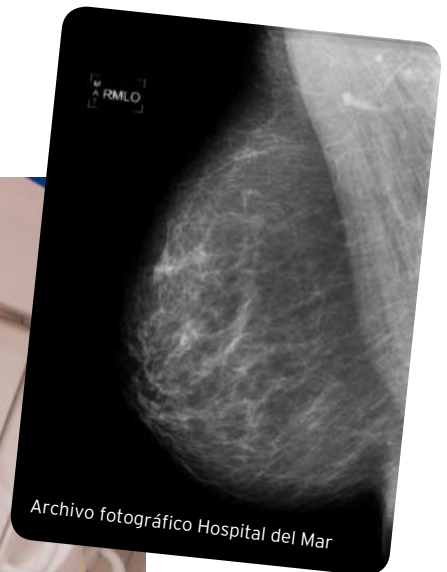
- 3 Que haya una prueba capaz de detectarla en este preciso momento, cuando ya está presente pero aún no manifiesta síntomas.
- 4 Que si es diagnosticada a tiempo, puede curarse en la mayoría de casos.

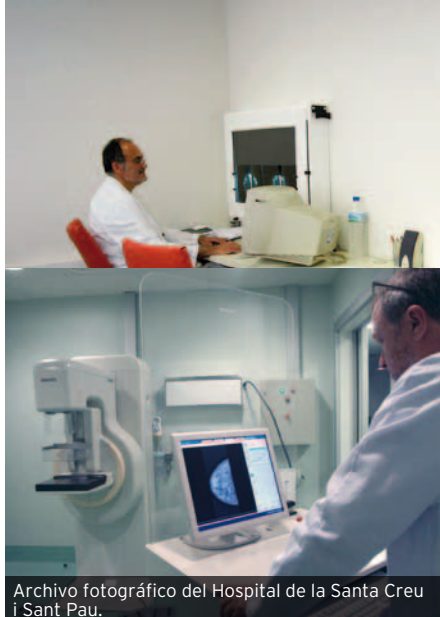
El cáncer de mama reúne todas estas condiciones y, es por eso que los programas de cribado de cáncer de mama se ofrecen a todas las mujeres que tienen la edad en la que la enfermedad es más frecuente. Es decir, son programas llamados "poblacionales".

¿A quién se dirige el programa?

A partir de los 50 años es cuando aumenta de manera muy importante el riesgo de padecer un cáncer de mama y que por tanto, es cuando el cribado resulta más efectivo.

Por este motivo el programa de Barcelona, como la mayoría de programas de distintos países del mundo, se dirige a **todas las mujeres de la ciudad de Barcelona de 50 a 69 años.**





Archivo fotográfico del Hospital de la Santa Creu i Sant Pau.



Archivo fotográfico Hospital Universitari de la Vall d'Hebron.

Las mujeres más jóvenes de cincuenta o de más de sesenta y nueve pueden consultar con su médico si es necesario realizar algún tipo de medida preventiva o de control.

Las mujeres que han sido diagnosticadas de cáncer de mama no han de acudir al programa, sino seguir las indicaciones de su médico.

¿Qué ofrece el programa?

La mamografía . Consiste en una radiografía de las mamas y es sencilla y eficaz. Estas mamografías son gratuitas.

Los mamógrafos actuales son digitales, y dan unos resultados más precisos en mamas densas, la dosis de radiación es menor y la molestia generada muy tolerable.

Se recomienda **cada 2 años**, de acuerdo con la Agencia Internacional de Investigación del cáncer (IARC) y las Guías Europeas del cribado.

Funcionamiento del programa

Todas las mujeres de Barcelona de entre 50 y 69 años, reciben en su casa una carta dándoles día y hora para hacerse una mamografía según donde tengan el domicilio, en alguno de los hospitales siguientes: Hospital del Mar, Hospital de la Santa Creu i Sant Pau, Hospital de la Vall d'Hebron, Hospital de l'Esperança y Hospital Clínic.

Para garantizar la máxima calidad se hacen **dos mamografías de cada mama** (una de arriba a abajo y una de lado). **Dos radiólogos por separado hacen la lectura** y en caso de desacuerdo, interviene un tercer radiólogo para llegar a un consenso. Al cabo de unas semanas, recibe los resultados en casa.

¿Qué pasa si los resultados de la mamografía no son normales?

Algunas imágenes mamográficas pueden ser dudosas de forma que es necesario hacer otras pruebas llamadas de confirmación diagnóstica antes de dar el resultado final.



Estas pueden ser:

- 1 **No invasivas:** puede consistir en hacerse una radiografía adicional de la mama, con el fin de tener otra perspectiva y ver más claramente la estructura de la imagen, o una ecografía, que es la prueba complementaria más frecuente.
- 2 **Pruebas invasivas:** se trata de obtener una muestra de células del tejido mamario para analizarlo. Esta muestra se obtiene mediante una punción y en algunos casos una biopsia quirúrgica.

Si son necesarios estudios adicionales, las mujeres afectadas son citadas por teléfono

no y antes de 30 días conocen el resultado de la prueba. Las mujeres a las que finalmente se les detecta precozmente un cáncer, pueden iniciar inmediatamente el tratamiento en el mismo hospital en el que han sido diagnosticadas.

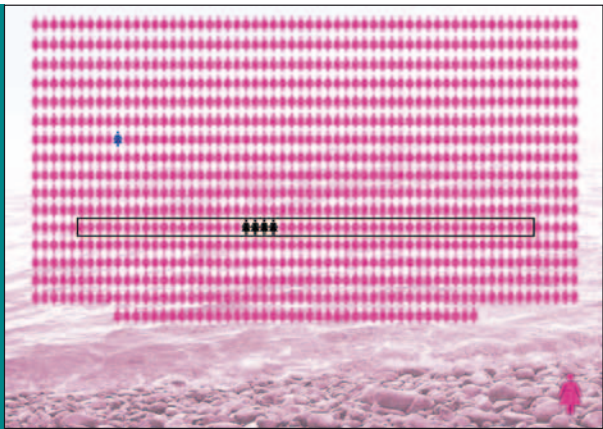
Fiabilidad del cribado

La mamografía distingue entre las personas sin y con imágenes radiológicas sospechosas, las cuales hay que acabar de estudiar para llegar a un diagnóstico.

De cada 1.000 mujeres que se hacen una mamografía de cribado, 50 son convocadas para hacerse estudios adicionales, invasivos o no. A 4 de estas se les diagnostica un cáncer de mama. Las otras 46, son **falsos positivos**. Pero a una mujer de cada 1.000 no se le detectará un cáncer con el cribado aún teniéndolo; esta mamografía habrá sido un **falso negativo**.

La angustia que puede generar este proceso en algunas mujeres, es uno de los aspectos negativos del cribado. En cambio es positivo, el hecho que al diagnosticar el cáncer en sus estados iniciales, las mujeres se pueden curar o aumentar la supervivencia, contribuyendo así a la disminución de la mortalidad debida a esta enfermedad.

De cada 1.000 mujeres cribadas, en 50 habrá sospechas y serán necesarios estudios adicionales. A 4 mujeres se les detectará un cáncer con una gran probabilidad de curación, que de otro modo no se conocería. Sólo hay un caso que no se detecta por cribado. El balance es beneficioso.



¿Cómo contactar con el programa?

Según la zona de residencia tendrá asignado un hospital u otro, el cual se encargará de hacer las mamografías:

- Parc Salut Mar (Hospital del Mar)
- Hospital de la Santa Creu i Sant Pau
- Hospital Vall d'Hebron
- Parc Salut Mar (Hospital de l'Esperança)
- Hospital Clínic

Los teléfonos de contacto de los hospitales son:

Hospital del Mar
T. 93 248 30 78

Hospital de la Santa Creu i Sant Pau
T. 93 556 55 01 ó 93 556 55 02

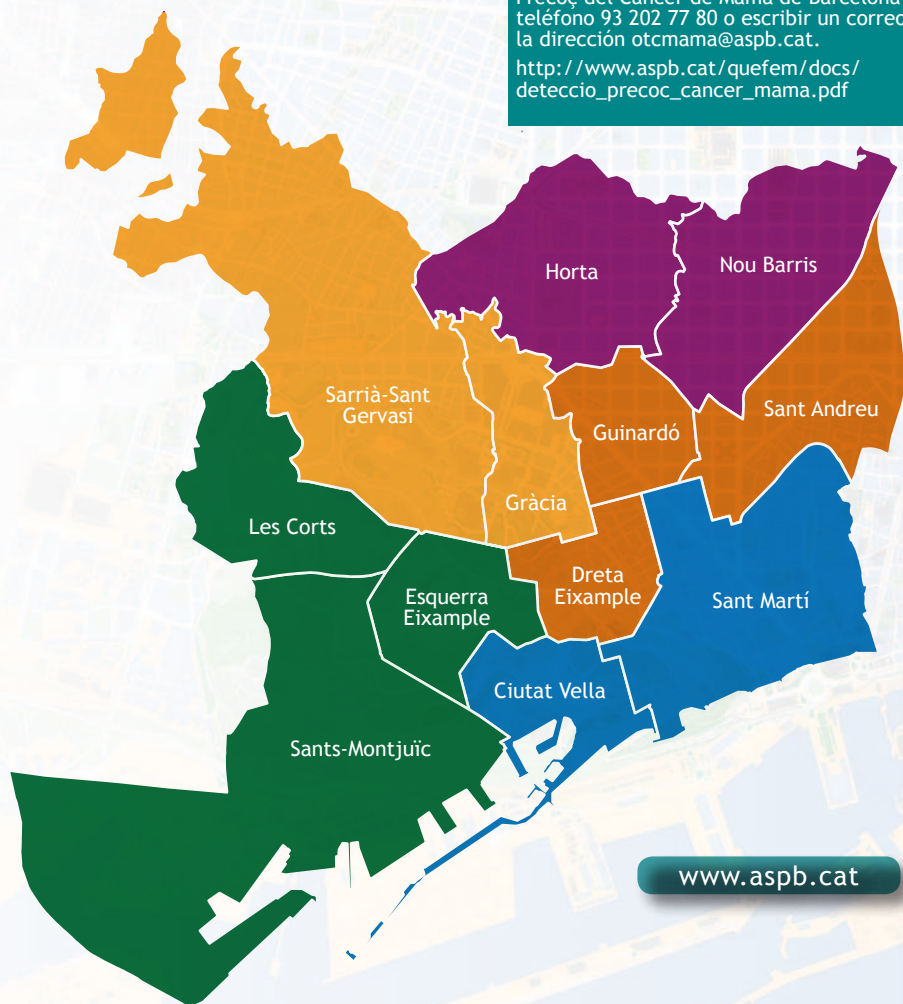
Hospital de la Vall d'Hebron
T. 93 280 02 04

Hospital de l'Esperança
T. 93 367 43 14

Hospital Clínic
T. 93 227 93 02

Para más información, pueden llamar a la oficina técnica del Programa de Detecció Precoc del Càncer de Mama de Barcelona al teléfono 93 202 77 80 o escribir un correo a la direcció otc mama@aspb.cat.

http://www.aspb.cat/quefem/docs/deteccio_precoc_cancer_mama.pdf



www.aspb.cat