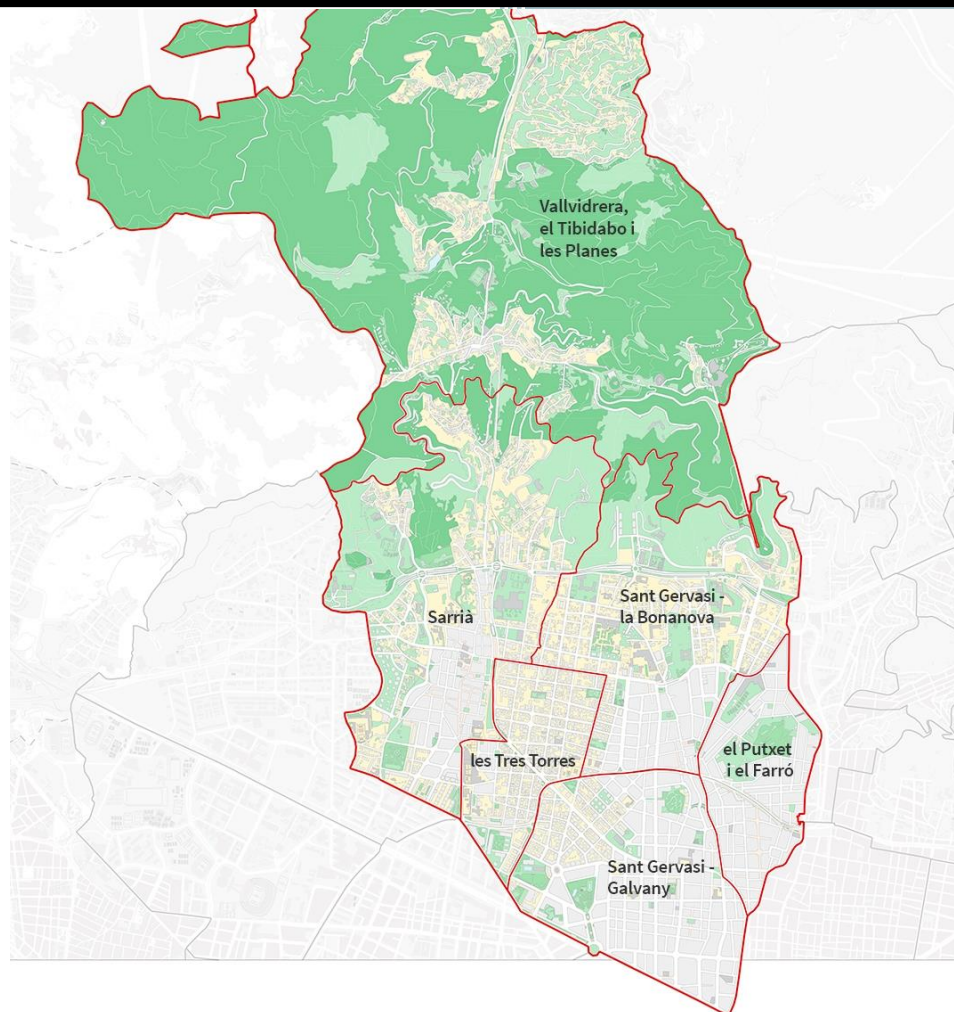


Salut als Districtes 2015

Sarrià – Sant Gervasi



C S B Consorci Sanitari de Barcelona

La salut als districtes 2015: Sarrià – Sant Gervasi

Agència de Salut Pública de Barcelona, 2016

Presidenta
Gemma Tarafa i Orpinell

Gerència
Carme Borrell i Thió

Cap del Servei de Sistemes d'Informació Sanitària
Catherine Pérez

Coordinació de l'informe
Ana M. Novoa

Elaboració i redacció
Ana M. Novoa, Albert Espelt, Àngels Orcau, Patricia G. de Olalla

Revisió
Joaquin Salvador

Persones tècniques responsables dels registres d'Informació de l'Agència de Salut Pública de Barcelona:

Padró Municipal d'Habitants i InfoABS
Ana M. Novoa

Enquesta de Salut de Barcelona
Xavier Bartoll

Sistema d'Informació de Drogodependències
Albert Espelt

Oficina Tècnica del Programa de Detecció Precoç de Càncer de Mama
Rosa Puigpinós i Gemma Serral-Cano

Registre de Natalitat i Registre d'Interrupcions Voluntàries de l'Embaràs
Glòria Pérez

Registre de Malalties de Declaració Obligatòria
Àngels Orcau, Patricia G. de Olalla

Registre de Mortalitat i Registre de Vigilància Activa de la Mortalitat Perinatal
Maica Rodríguez-Sanz

Sistema d'informació SISalut
Pere Claver Llimona

Gestió de dades
Alexis Sentis, Maitona Miranda, Clara Torreblanca, Tabita Adina

Cita suggerida
Novoa AM, Espelt A, Orcau A, G. de Olalla P. La salut als districtes 2015: Sarrià – Sant Gervasi. Barcelona: Agència de Salut Pública de Barcelona, 2016

Índex

Presentació.....	0
Objectiu	1
Resultats principals.....	2
Les característiques de la població	2
Els hàbits de salut.....	3
L'ús dels serveis i la realització de pràctiques preventives	4
La salut reproductiva.....	5
La salut percebuda i les malalties transmissibles	5
La mortalitat	6
Conclusions	7

Presentació

Des de l'any 1984, i arrel d'un procés de descentralització iniciat l'any 1979, la ciutat de Barcelona es troba dividida en 10 districtes municipals que tenen autonomia i capacitat de decisió i gestió econòmica.

L'Agència de Salut Pública de Barcelona (ASPB) té encomanades les funcions de Salut Pública de l'Ajuntament de Barcelona, i treballa conjuntament amb els districtes. Entre altres funcions, l'ASPB a través del Servei de Sistemes d'Informació Sanitària, recull i analitza sistemàticament dades sobre diferents problemes relacionats amb la salut, per oferir una visió de conjunt de la salut dels barcelonins i ajudar a determinar les actuacions prioritàries. Es fa cada any un informe sobre la salut de la ciutat, i cada dos anys un informe sobre la salut als districtes.

L'informe 'Salut als districtes' és una anàlisi de la situació de la salut i els seus determinants, en cada un dels districtes de la ciutat de Barcelona, en base a registres poblacionals que mostren les característiques de la població, la salut i els hàbits de salut, així com, l'ús de serveis de la població del districte.

El document que es presenta a continuació mostra els principals resultats sobre l'estat actual de salut de la població del districte de Sarrià – Sant Gervasi. A l'Annex 1 es presenten en detall els aspectes metodològics referents a les fonts d'informació, la població estudiada i el càlcul d'indicadors. L'Annex 2 i l'Annex 3 contenen els resultats detallats en forma de taules i figures, respectivament.

Objectiu

L'objectiu d'aquest informe és analitzar la situació de salut del districte de Sarrià – Sant Gervasi i la seva evolució en els darrers anys, per tal de detectar les principals necessitats i possibilitats de millora al districte en termes de salut.

En particular, s'analitzaran:

- Les característiques de la població
- Els hàbits de salut
- L'ús dels serveis i la realització de pràctiques preventives
- La salut reproductiva
- La salut percebuda i les malalties transmissibles
- La mortalitat

Resultats principals

Les característiques de la població

L'any 2015 la població del districte de Sarrià - Sant Gervasi està formada per 147.502 persones, de les quals 67.672 (45,9%) són homes i 79.830 (54,1%) són dones. La densitat de població del districte (73,4 habitants/hectàrea) és molt inferior a la global de Barcelona (157,5) mentre que el percentatge de llars on conviuen 5 o més persones (11,6%) és superior al de la ciutat (7,5%). Aquestes xifres són molt diferents segons el barri. Per exemple, pel que fa la densitat de població, els barris de Vallvidrera, Sarrià i Sant Gervasi - La Bonanova presenten densitats molt inferiors a la resta de barris, els quals són de fet més densos que la mitjana de Barcelona.

En relació a la distribució de la població segons edat i sexe, el districte de Sarrià – Sant Gervasi presenta una menor proporció de persones adultes joves, però una major proporció de menors de 15 anys en comparació a la distribució pel conjunt de la ciutat. L'índex de sobre-envelliment ens indica que aproximadament una de cada dues persones de 65 anys o més té més de 74 anys, en una proporció similar a la de la ciutat de Barcelona. El 12,1% dels homes i el 33,8% de les dones de 65 a 74 anys viuen soles, una proporció lleugerament inferior a la de Barcelona (14,6% i 36,6%, respectivament). Les dades per barri mostren diferències considerables en la proporció de persones grans que viuen soles, essent el barri de Vallvidrera el que presenta una menor proporció i els barris de Sant Gervasi – Galvany i El Putxet els que presenten una proporció més elevada. La població del districte de Sarrià - Sant Gervasi ha canviat al llarg de les dues darreres dècades, augmentant la proporció de persones menors de 15 anys i de 75 anys o més, mentre que ha disminuït la de joves entre els 15 i 29 anys. Tanmateix, l'índex de sobre-envelliment també ha augmentat en aquest període.

La població nascuda a l'estranger del districte de Sarrià-Sant Gervasi representa un 14,9% dels homes i un 16,5% de les dones, una proporció inferior a la del conjunt de la ciutat (22,9% i 21,7%, respectivament). Els països de procedència d'aquestes persones són principalment països de renda mitja (57,0% dels homes i 65,4% de les dones), la majoria del Centre i Sudamèrica, i un 41,4% dels homes i un 33,5% de les dones procedeixen de països de renda alta, en una proporció molt superior a la de la ciutat de Barcelona (20,8% i 19,6%, respectivament). Existeixen diferències segons el barri, de forma que als barris de Vallvidrera, Sarrià i Les Tres Torres, la proporció de persones

estrangeres de països de renda alta és més elevada, i en homes superior a la de països de renda mitja.

Aproximadament la meitat de la població del districte de Sarrià-Sant Gervasi té estudis universitaris (52,3% dels homes i 46,2% de les dones), una proporció molt superior a la de Barcelona ciutat (28,3% i 29,8%, respectivament). S'observen lleugeres diferències segons el barri del districte, essent Vallvidrera el barri amb menor proporció de persones amb estudis universitaris. Pel que fa l'evolució en el temps, continua la tendència d'anys anteriors d'increment de la proporció de persones amb un nivell d'instrucció més elevat i de reducció del d'instrucció insuficient. Tanmateix, Sarrià – Sant Gervasi és un dels districtes més afavorits socioeconòmicament de Barcelona, amb una renda familiar disponible molt per sobre de la mitjana de la ciutat (184,3 l'any 2014, essent 100 el valor de referència de Barcelona) i amb un atur registrat de 5,2%, per sota del de Barcelona (10,3%). Altres indicadors socioeconòmics també són favorables, com són l'elevada taxa de graduació (96,2%) (a Barcelona és de 89,6%) i el baix índex d'absentisme (0,1%) (Barcelona, 0,5%), la baixa taxa de persones amb un expedient actiu de Renda Mínima d'Inserció (1,2 per 1.000 persones residents al districte; 2,8 a Barcelona) i un baix percentatge (9,8%) de persones de 60 anys o més amb ingressos inferiors a 1 IPREM (Indicador Públic de Renda d'Efectes Múltiples) (a Barcelona aquesta xifra és del 21,3%). Pel que fa a dades relacionades amb l'habitatge, el 37,2% dels habitatges eren de construcció prèvia a l'any 1961 i el 49,0% entre els anys 1961 i 1980. L'any 2014 es van identificar 71 persones dormint al carrer al districte (un 9,9% del total de Barcelona) i només l'1,1% de la població del districte estava inscrita al Registre d'Habitatges de Protecció Oficial, per sota de la mitjana de la ciutat (3,4%).

Els hàbits de salut

Respecte els hàbits de salut, segons les dades acumulades de 2011 a 2014 de l'Enquesta de Salut de Catalunya per a la població de Barcelona, cal destacar que la prevalença d'obesitat a la població de Sarrià - Sant Gervasi és més baixa que la de Barcelona per a la majoria d'edats, i augmenta amb l'edat. Conseqüentment, el sedentarisme en el temps d'oci (no realització d'activitat física en el temps de lleure, excloent caminar com a activitat) és inferior a la resta de la ciutat. Pel que fa el consum de tabac, en conjunt les xifres són similars a les del conjunt de la ciutat, encara que en alguns grups d'edat són més elevades, mentre que en d'altres són més baixes. El consum de tabac és més elevat en persones adultes (de 25 a 64 anys) que en persones joves o en persones de 65 anys o més. Les xifres de sedentarisme al districte són

superiors en dones que en homes, mentre que les de consum de tabac són superiors en homes.

Els inicis de tractament per trastorn d'ús de substàncies al districte de Sarrià – Sant Gervasi han disminuït lleugerament des del 2004 tant en homes com en dones. S'ha passat d'unes taxes de 553,2 i 202,2 inicis de tractament per cada 100.000 homes i dones, respectivament, l'any 2004 a unes taxes de 379,3 i 145,1 l'any 2015. De fet, aquestes taxes han anat baixant del 2004 al 2015 al districte de Sarrià – Sant Gervasi.

L'ús dels serveis i la realització de pràctiques preventives

Segons les dades del període 2011-2014 de l'Enquesta de Salut de Catalunya per a la població de Barcelona, la població del districte de Sarrià – Sant Gervasi presenta una elevada doble cobertura sanitària, amb un 68,1% dels homes i un 61,5% de les dones, proporció molt superior a la de la ciutat de Barcelona (36,7% dels homes i 37,5% de les dones).

Pel que fa a les consultes als serveis de sanitaris, la freqüentació al pediatre/a en el cas de la població de Sarrià – Sant Gervasi se situa prop del 100% (97,9% en nens i 95,5% en nenes). Aquesta xifra disminueix en persones joves de 15 a 44 anys per les visites al metge/essa de capçalera (59,3% en homes i 62,8% en dones), per tornar a augmentar en edats més avançades, arribant al 89,9% i 94,8%, respectivament, en persones de 65 anys o més. En comparació a Barcelona, aquestes xifres són lleugerament superiors al districte en infants, en general inferiors en adults i similars en persones de 65 anys o més. Les xifres de freqüentació a l'especialista són superiors que a l'atenció primària. Al voltant d'una cada tres persones va anar a urgències el darrer any, amb xifres inferiors a les del conjunt de Barcelona. Pel que fa el consum de medicaments, durant el període 2011-2014, el 34,6% dels homes i el 52,7% de les dones de 15 a 44 anys van consumir un medicament el darrers dos dies, un 64,7% i 76,6%, respectivament, en persones de 45 a 64 anys i un 84,4% i 100% en persones de 65 anys o més, essent aquestes xifres similars a les observades pel conjunt de la ciutat.

Mitjançant el Programa de Detecció Precoç de Càncer de Mama, al districte de Sarrià – Sant Gervasi, en setena ronda en el període 2013-2014, es van convidar 17.588 dones en edat diana (de 50 a 69 anys) però hi va haver una participació molt baixa, del 32,2%, sensiblement inferior a la del global de la ciutat (53,0%). S'observen algunes diferències en la participació entre les ABS del districte (rang entre el 27,0% de participació de l'ABS

5C Sarrià i el 35,8% de l'ABS 5B Sant Elies). Entre les dones que s'havien fet la mamografia preventiva es van detectar 42 casos de càncer, el que suposa una taxa de detecció de 7,4 per 1.000 dones. Aquesta xifra suposa un increment respecte l'any anterior (4,1) i és superior a la xifra pel conjunt de la ciutat (4,9).

La salut reproductiva

La taxa de natalitat a Sarrià – Sant Gervasi és de 8,4 naixements per 1.000 habitants l'any 2014, el que suposa una disminució respecte els darrers anys. La taxa de fecunditat és de 36,2 per 1.000 dones de 15 a 49 anys, inferior a la del conjunt de la ciutat (46,2). En noies de 15 a 19 anys la fecunditat és de 0,5 per 1.000, el que suposa una disminució molt important respecte als darrers anys (taxa de 3,8 l'any 2006). La taxa d'Interrupcions Voluntàries de l'embaràs és de 8,4 per 1.000 dones de 15 a 49 anys, xifra inferior a la del conjunt de la ciutat (14,8) i que s'ha mantingut estable els darrers anys. Pel que fa als principals resultats adversos de l'embaràs l'any 2014, un 5,4% dels naixements són de baix pes segons edat gestacional i un 5,3% són prematurs. Aquestes dades són lleugerament inferiors a les de Barcelona ciutat (6,5% i 6,4%, respectivament).

La salut percebuda i les malalties transmissibles

Segons dades del període 2011-2014 de l'Enquesta de Salut de Catalunya per a la població de Barcelona, les persones residents al districte de Sarrià – Sant Gervasi presenten unes xifres de mala salut percebuda inferiors a les de Barcelona ciutat. Aquestes xifres augmenten amb l'edat, de forma que un 23,2% dels homes i un 40,6% de les dones de 65 anys o més refereixen mala salut percebuda. Pel que fa a la salut mental, el risc de patiment psicològic és lleugerament superior al de Barcelona ciutat en persones adultes de 15 a 64 anys (del 12,0% i 14,9% en homes de 15 a 44 anys i de 45 a 64 anys, respectivament; i del 13,7% i 22,5% en dones), però és inferior al de Barcelona en persones de 65 anys o més (4,4% i 13,5%).

Segons el registre de malalties de declaració obligatòria, la incidència de tuberculosi a Sarrià – Sant Gervasi, tot i que augmenta lleugerament els anys 2013 i 2014 (la taxa de l'any 2014 és de 10,5 per 100.000 homes i de 10,3 per 100.000 dones), mostra una evolució favorable i presenta xifres inferiors a les del conjunt de la ciutat (23,7 i 13,3 per 100.000, respectivament). Els barris de Sarrià i de Sant Gervasi – Galvany són els que presenten la incidència més elevada de tuberculosi del districte. Pel que fa l'VIH, la taxa l'any 2014 és de 14,6 per 100.000 homes, inferior a la xifra de Barcelona (56,9) i

no hi va haver cap cas en dones (5,5 per 100.000 dones a Barcelona). Novament, la taxa és superior en homes immigrants (21,9 per 100.000).

La mortalitat

L'any 2013, la taxa de mortalitat estandarditzada per edat a Sarrià – Sant Gervasi és de 902,2 per 100.000 homes i 580,8 per 100.000 dones. La mortalitat segueix l'evolució decreixent dels darrers anys i continua essent inferior a la de Barcelona, sobretot en els homes (1084,2 en homes i 611,0 en dones). La mortalitat prematura, mesurada amb els anys potencials de vida perduts (APVP), mostra també una tendència decreixent i unes xifres inferiors (la taxa al districte és de 2285,1 en homes i 1271,5 en dones) a les de Barcelona (3617,1 en homes i 1943,5 en dones). Les xifres favorables i l'evolució positiva de la mortalitat a Sarrià – Sant Gervasi es reflecteixen en una millora mantinguda de l'esperança de vida en néixer, superior respecte al global de la ciutat. Així, l'any 2013 l'esperança de vida es situava en 83,1 anys en els homes i en 86,8 anys en les dones respecte 80,7 i 86,6 anys, respectivament, al global de Barcelona.

Aquestes xifres presenten diferències segons el barri del districte. D'una banda, destaca Vallvidrera com el barri amb major taxa de mortalitat estandarditzada, amb major mortalitat prematura i amb menor esperança de vida, en ambdós sexes. Per contra, el barri de Les Tres Torres és el que presenta resultats més favorables en aquests indicadors.

Pel que fa les principals causes de defunció, en la població de 15 a 44 anys de Sarrià – Sant Gervasi les taxes de mortalitat fluctuen considerablement. Destaquen les morts per suïcidi en ambdós sexes com a primeres causes de mort. En les persones de 45 a 74 anys, la primera causa de mort en homes és el càncer de pulmó i en dones el càncer de mama, amb xifres molt similars al càncer de pulmó. Pel que fa les persones de 75 anys o més, l'any 2013 la malaltia isquèmica del cor és la primera causa de mort en homes, seguida de les malalties cerebrovasculars. En dones, la primera causa de mort és la demència senil, seguida de la malaltia d'Alzheimer.

Conclusions

El present informe descriu la salut i els determinants de la salut de la població del districte de Sarrià – Sant Gervasi, així com la seva evolució utilitzant les fonts d'informació disponibles a l'ASPB. Cal tenir en compte que el reduït nombre de casos pot fer fluctuar les estimacions de les dades provinents de diverses fonts d'informació limitant la validesa per realitzar inferències a nivell de del districte i del barri.

El districte de Sarrià – Sant Gervasi presenta un alt envelliment de la seva població, similar al de la ciutat de Barcelona. És un districte amb una baixa proporció de persones nascudes a l'estranger, en comparació a la resta de la ciutat, i amb major proporció de persones nascudes a països de renda alta. Presenta un alt nivell socioeconòmic, amb un assoliment d'estudis superiors i una renda familiar molt superiors a la resta de la ciutat i uns nivells d'atur i d'exclusió social molt inferiors.

Pel que fa els hàbits de salut, la població de Sarrià – Sant Gervasi presenta nivells d'obesitat més baixos que el conjunt de la ciutat, tot i que el consum de tabac és similar. Els inicis de tractament per consum de drogues s'han mantingut baixos i relativament estables els darrers anys, amb una tendència a la disminució en homes.

La població del districte de Sarrià – Sant Gervasi presenta una elevada doble cobertura sanitària, amb una proporció molt superior a la de la ciutat de Barcelona. Els infants i persones de 65 anys i més són les que més fan servir els serveis sanitaris, essent la freqüentació a l'especialista superiors que a l'atenció primària. El consum de medicaments és similar al del conjunt de la ciutat. Hi ha una molt baixa participació en el Programa de Detecció Precoç de Càncer de Mama, possiblement perquè les mamografies preventives es realitzen a través dels serveis de salut privats.

La fecunditat en les dones de 15 a 49 anys de Sarrià- Sant Gervasi es inferior a la de la ciutat i s'ha reduït considerablement la fecunditat adolescent els darrers anys, tot i que els avortaments es mantenen estables.

En general, la salut percebuda de la població de Sarrià- Sant Gervasi és més favorable que la de Barcelona, però empitjora amb l'edat. El risc de patiment psicològic és lleugerament superior al de Barcelona ciutat en persones adultes de 15 a 64 anys, però és inferior al de Barcelona en persones de 65 anys o més. La tuberculosi a Sarrià – Sant Gervasi, que havia disminuït els darrers anys, torna a augmentar els anys 2013 i 2014,

tot i que les xifres continuen essent inferiors a les del conjunt de la ciutat. Les taxes d'VIH són molt inferiors als del conjunt de Barcelona.

La mortalitat a Sarrià- Sant Gervasi segueix una tendència decreixent i presenta unes xifres inferiors a les de la ciutat, sobretot en homes.

Els barris que conformen el districte de Sarrià – Sant Gervasi es situen, per a la majoria d'indicadors, en situació favorable respecte la ciutat. Tot i així, destaca el barri de Vallvidrera, Tibidabo, i les Planes com el barri amb major mortalitat i menor esperança de vida i, al contrari, el barri de les Tres Torres com el barri amb un major nivell socioeconòmic del districte i menor mortalitat i major esperança de vida.

El districte de Sarrià – Sant Gervasi és un dels districtes de la ciutat amb millors indicadors socioeconòmics i de salut. Tot i això, el districte compta amb reptes pendents com poden ser, per una banda, el sobre-envelliment de la població i les desigualtats entre els barris del districte. D'altra banda, l'elevada proporció de població amb doble cobertura sanitària, pública i privada, podria posar en dubte el paper de l'atenció primària com a porta d'entrada als serveis sanitaris, que garanteix un millor control i seguiment de les malalties cròniques, accés a les pràctiques preventives i ,en general, una bona gestió dels serveis de salut.

Annex I

Metodologia

C S B Consorci Sanitari de Barcelona



Presentació

L'informe de Salut als districtes és una anàlisi de la situació sobre la salut i els seus determinants en cada un dels districtes de la ciutat de Barcelona, en base a registres poblacionals que mostren les característiques de la població, la salut i els hàbits de salut, així com, l'ús de serveis de la població del districte.

A continuació es presenten en detall els aspectes metodològics referents a les fonts d'informació i la població estudiada, així com la definició i el càlcul dels indicadors analitzats a l'informe.

Edició

Agència de Salut Pública de Barcelona, 2016

Població d'estudi i fonts d'informació

La població d'estudi correspon a la població resident als districtes de la ciutat de Barcelona, segons les dades de residència referides en els registres analitzats.

Per l'elaboració de l'informe s'han utilitzat les fonts d'informació de caràcter poblacional disponibles a l'Agència de Salut Pública de Barcelona (taula 1).

Taula 1. Fonts d'informació utilitzades pel càlcul d'indicadors.

Indicadors	Font d'informació
Característiques de la població	Padró Municipal d'Habitants Estadístiques de l'Ajuntament i la Generalitat
Els hàbits de salut	Enquesta de Salut de Barcelona Sistema d'Informació de Drogodependències
L'ús de serveis i la realització de pràctiques preventives	Enquesta de Salut de Barcelona Oficina Tècnica del Programa de Detecció Precoç de Càncer de Mama
La salut reproductiva	Registre de Natalitat Registre d'Interrupcions Voluntàries de l'Embaràs
La salut	Enquesta de Salut de Barcelona Registre de Malalties de Declaració Obligatòria
La mortalitat	Registre de Mortalitat Registre de Vigilància Activa de la Mortalitat Perinatal

Padró Municipal d'Habitants

El Padró Municipal d'Habitants és competència de l'Ajuntament de Barcelona, a qui correspon la creació, manteniment, revisió i custòdia; essent l'Institut Municipal d'Informàtica (IMI) qui s'encarrega de la seva gestió, control de la qualitat i tutela de la informació. El padró és continu i mensual, un cop al mes tots els ajuntaments envien les seves dades a l'Institut Nacional d'Estadística (INE), qui centralitza la informació i la retorna als ajuntament actualitzada. El Padró inclou informació socio-demogràfica (edat, sexe, lloc de naixement, nacionalitat, nivell d'estudis i adreça de residència) de la població empadronada de la ciutat. En aquest informe es realitza la descripció de la població utilitzant les dades corresponents a la lectura del padró a 30 de juny de l'any 2013. Alguns indicadors es calculen en base a dades padronals d'anys anteriors.

Estadístiques socio-econòmiques de l'Ajuntament i Generalitat

D'altra banda, s'han consultat diverses fonts d'informació de l'Ajuntament i la Generalitat que contenen diversos indicadors sobre les característiques socioeconòmiques de la ciutat i dels barris. Les fonts d'aquests indicadors són les següents: Registres del Consorci d'Educació de Barcelona; Atur registrat a les Oficines del Treball de la Generalitat. Departament d'Empresa i Ocupació; Direcció General del Catastro. Ministerio de Economía y Hacienda; Memòria de l'Equip de Detecció dels Serveis d'Inserció Social; Memòria del Consorci de l'Habitatge de Barcelona; Enquesta de Victimització de Barcelona; Registres de l'Institut Municipal de Serveis Socials.

Enquesta de Salut de Barcelona

L'Enquesta de Salut de Barcelona (ESB), que es duu a terme des de l'ASPB, té per objectiu proporcionar informació actualitzada sobre la salut de la població i els seus determinants, les conductes relacionades amb la salut, la utilització dels serveis sanitaris i la realització de pràctiques preventives. Així mateix, també permet estudiar la incidència i l'evolució de les desigualtats socio-econòmiques en l'estat de salut. L'Enquesta de Salut de Barcelona proporciona estimacions fiables pel conjunt de la ciutat, així com per cada un dels districtes. L'ESB 2011 és la sisena enquesta impulsada per l'ASPB, essent les altres les de 1983, 1986, 1992, 2001 i 2006. Per obtenir més detall es poden consultar els Manuals al web de l'ASPB.¹

¹ Enquestes de Salut de Barcelona. Barcelona. Agència de Salut Pública de Barcelona. Consultar a: http://www.aspb.cat/quefem/documents_enquestes.htm

També s'han utilitzat les dades de l' Enquesta Salut de Catalunya (ESCA) agregades dels anys 2011 al 2014 per la ciutat de Barcelona que es duu a terme pel Departament de Salut amb els mateixos objectius que l'ESB i compartint una metodologia comuna.

Sistema d'Informació de Drogodependències

El Sistema d'Informació de Drogodependències de Barcelona es genera a través de la informació procedent de les urgències hospitalàries, la mortalitat per reacció aguda a drogues, els inicis de tractament per alcohol i altres drogues, i de les xeringues donades a injectors de drogues.² El registre d'Inicis de tractament per substàncies psicoactives es conforma de les dades que envien mensualment els Centres d'Atenció i Seguiment de drogues (CAS) de la ciutat de Barcelona. D'altra banda, el registre de mortalitat per reacció aguda a substàncies psicoactives es nodreix de totes les morts per causes no naturals que són examinades al Institut de Medicina Legal de Catalunya.

Registre del Programa de Detecció Precoç de Càncer de Mama

D'acord amb el Pla de salut 1993-95 de Catalunya i de la Regió Sanitària Barcelona Ciutat, l'any 1995 s'implanta el Programa de Detecció de Càncer de Mama. El Programa, de cobertura universal, adreçat a dones de 50 a 69 anys residents a la ciutat de Barcelona.³ L'any 2001 es posa en marxa l'Oficina Tècnica del Programa, a l'ASPB, per tal de dur a terme la coordinació a nivell de ciutat. El Sistema d'Informació registra l'activitat del Programa a partir de les dades dels hospitals proveïdors que realitzen les mamografies: Parc de Salut Mar (Hospital del Mar i Hospital de l'Esperança), Hospital del Vall d'Hebrón, Hospital de la Santa Creu i Sant Pau i Hospital Clínic.

Registre de Natalitat

Les dades del registre de natalitat es recullen del Butlletí Estadístic del Part (BEP), que incorpora informació tant del naixement com de dades socio-demogràfiques dels pares. L'Institut d'Estadística de Catalunya (IDESCAT), fa la recollida dels butlletins estadístics als registres civils, valida la informació, codifica les dades, realitza la gravació en suport informàtic. Aquesta informació s'envia a l'INE per tal que n'elabori les estadístiques oficials de tot l'Estat Espanyol. L'ASPB rep les dades de les persones residents a Barcelona amb una periodicitat anual i amb un decalatge de 9-10 mesos respecte l'any de naixement. A l'ASPB les dades són depurades i geocodificades. A més, cada nounat

² Sistema d'informació de drogodependències Agència de Salut Pública de Barcelona. Consultar a: <http://www.aspb.cat/quefem/docs/sidb/default.htm>

³ Programa de Detecció Precoç del Càncer de Mama a Barcelona. Agència de Salut Pública de Barcelona. Consultar a: http://www.aspb.cat/quefem/documents_cancer_mama.htm

es classifica en percentils de pes segons l'edat gestacional i d'acord amb les taules de creixement del nounat. Per obtenir més detall es pot consultar el Manual de Natalitat al web de l'ASPB.⁴

Registre d'Interrupció Voluntària de l'Embaràs

Les dades procedeixen del Registre d'Interrupcions Voluntàries de l'Embaràs (IVE) de Catalunya (Departament de Salut). La informació s'obté del qüestionari d'IVES, que és confidencial i que recull dades sociodemogràfiques de la dona i del motiu de la interrupció de l'embaràs. Aquest registre no inclou els avortaments espontanis. L'ASPB rep les dades de les persones residents a Barcelona amb una periodicitat anual i amb un decalatge d'1 any respecte l'any d'avortament. Per obtenir més detall es pot consultar el Manual de Natalitat al web de l'ASPB.⁴

Registre de Malalties de Declaració Obligatòria

El Servei d'Epidemiologia de l'ASPB, a través d'un sistema de vigilància activa, és responsable del registre de malalties de declaració obligatòria (MDO) dels residents a la ciutat de Barcelona. Les principals fonts d'informació de les MDOs són els centres d'atenció primària i els hospitals i clíniques de la ciutat, així com notificacions procedents de metges que treballen en mutualitats mèdiques o altres centres assistencials i de metges que donen assistència privada. Per obtenir més detall es poden consultar les estadístiques de MDOs al web de l'ASPB.⁵

Registre de Mortalitat

Les dades del registre de mortalitat es recullen de les butlletes oficials (el certificat mèdic de defunció, el qual és emplenat pel metge/essa, i el Butlletí Estadístic de Defunció, emplenat pel familiar de la persona difunta). Aquest registre conté informació de les defuncions de residents a Barcelona. L'Agència de Salut Pública de Barcelona (ASPB) rep la informació amb dos anys de decalatge respecte l'any de la defunció. A l'ASPB, les dades són depurades i contrastades amb registres complementaris, com el Padró Municipal d'Habitants de Barcelona, el Registre de Vigilància Activa de la Mortalitat Perinatal de Barcelona de l'ASPB i la informació proporcionada per l'Institut de Medicina

⁴ Natalitat i mortalitat. Estadístiques vitals. Agència de Salut Pública de Barcelona. Consultar a: http://www.aspb.cat/quefem/documents_estadistiques.htm

³ El control de malalties – Vigilància epidemiològica i intervenció . Agència de Salut Pública de Barcelona. Consultar a: <http://www.aspb.cat/quefem/epidemies.htm>

Legal de Catalunya de les defuncions amb intervenció judicial. Per obtenir més detall es pot consultar el Manual de Mortalitat al web de l'ASPB.⁶

Indicadors

Per l'obtenció dels indicadors s'utilitzarà majoritàriament el Sistema d'Informació SISalut de l'ASPB. El SISalut permet disposar de les dades dels registres de l'ASPB homogeneïtzades i normalitzades, i posteriorment, permet reunir i generar el gran volum d'indicadors anuals i evolutius.

Els indicadors que es mostren a l'informe s'han calculat per cadascun dels districtes i pel conjunt de Barcelona ciutat, es mostren per separat per homes i dones, i sempre que les dades ho han permès, es mostren per cadascun dels barris o Àrees Bàsiques de Salut⁷ (ABS) que formen part del districte.⁸ Els resultats es presenten en forma de taules (Annex II) i figures (Annex III).

⁶ Natalitat i mortalitat. Estadístiques vitals. Agència de Salut Pública de Barcelona. Consultar a:
http://www.aspb.cat/quefem/documents_estadistiques.htm

⁷ L'àrea bàsica de salut és la unitat territorial elemental on es presta l'atenció primària de salut, i que constitueix l'eix vertebrador del sistema sanitari

⁸ Informació per ABS, 2011. Agència de Salut Pública de Barcelona. Consultar a:
http://aspb.cat/quefem/2011_tmp.htm

Annex II

Resultats detallats

C S B Consorci Sanitari de Barcelona



Presentació

L'informe de Salut als districtes és una anàlisi de la situació sobre la salut i els seus determinants en cada un dels districtes de la ciutat de Barcelona, en base a registres poblacionals que mostren les característiques de la població, la salut i els hàbits de salut, així com l'ús de serveis de la població del districte.

A continuació es presenten els resultats detallats dels indicadors, a partir de les diferents fonts d'informació analitzades, en forma de taules evolutives anuals, així com de taules comparatives per barris o Àrees Bàsiques de Salut (ABS) per aquells indicadors del quals es disposa d'aquests nivells de desagregació.

Edició

Agència de Salut Pública de Barcelona, 2016

Índex

<i>Presentació</i>	2
Taula 1. Evolució dels indicadors socio-demogràfics. Sarrià - Sant Gervasi 1996-2015.	4
Taula 2. Distribució als barris dels indicadors socio-demogràfics. Sarrià - Sant Gervasi 2015.	5
Taula 3. Evolució dels indicadors socio-econòmics. Sarrià - Sant Gervasi 1996-2015.....	6
Taula 4. Distribució als barris dels indicadors socio-econòmics. Sarrià - Sant Gervasi 2013.	7
Taula 5. Distribució d'altres indicadors socioeconòmics al districte i als barris de Sarrià - Sant Gervasi 2014.	8
Taula 6. Evolució dels indicadors de salut sexual i reproductiva. Sarrià - Sant Gervasi 2006-2015.....	10
Taula 7. Evolució dels indicadors de salut i hàbits de salut. Sarrià - Sant Gervasi 2001-2011.....	11
Taula 8. Evolució dels indicadors d'ús de drogues. Sarrià – Sant Gervasi 2004-2015.....	12
Taula 9. Evolució dels indicadors de malalties de declaració obligatòria. Sarrià - Sant Gervasi 2005-2014.	13
Taula 10. Distribució als barris dels indicadors de malalties de declaració obligatòria. Sarrià - Sant Gervasi 2010-2014.....	14
Taula 11. Evolució dels indicadors d'ús de serveis. Sarrià - Sant Gervasi 2001-2011.	15
Taula 12. Evolució dels indicadors del programa de detecció precoç del càncer de mama. Sarrià - Sant Gervasi 2002-2014	16
Taula 13. Distribució a les ABS dels indicadors de cobertura del programa de detecció precoç del càncer de mama. Sarrià - Sant Gervasi 2014 (7ª ronda).....	16
Taula 14. Evolució de les taxes de mortalitat, mortalitat prematura i esperança de vida segons el sexe. Sarrià-Sant Gervasi, 2002-2013 ¹	17
Taula 15. Evolució de la mortalitat en la població de 15 a 44 anys. Taxes estandarditzades ¹ per edat per 100.000 habitants de 15 a 44 anys. Sarrià-Sant Gervasi, 2002-2013 ²	18
Taula 16. Evolució de la mortalitat en la població de 45 a 74 anys. Taxes estandarditzades ¹ per edat per 100.000 habitants de 45 a 74 anys. Sarrià-Sant Gervasi, 2002-2013 ²	19
Taula 17. Evolució de la mortalitat en la població de més de 74 anys. Taxes estandarditzades ¹ per edat per 100.000 habitants de més de 74 anys. Sarrià-Sant Gervasi, 2002-2013 ²	20
Taula 18. Evolució de les taxes de mortalitat, mortalitat prematura i esperança de vida segons el sexe i per barris. Sarrià-Sant Gervasi, 2009-2013 ¹	21

Taula 1. Evolució dels indicadors socio-demogràfics. Sarrià - Sant Gervasi 1996-2015.

Homes	1996	2001*	2006	2011	2012	2013	2014	2015
Població	58.960	60.333	65.151	66.405	66.411	66.774	67.224	67.672
Edat								
0-14 anys	14,2%	15,8%	16,9%	17,3%	17,5%	17,7%	17,6%	17,6%
15-29 anys	24,7%	20,8%	18,0%	17,2%	16,9%	16,8%	17,2%	17,4%
30-44 anys	20,8%	22,2%	23,5%	22,5%	22,2%	21,8%	21,3%	20,8%
45-64 anys	24,4%	23,8%	24,5%	25,2%	25,5%	25,6%	25,7%	25,8%
65-74 anys	10,5%	10%	8,9%	8,7%	8,8%	9,1%	9,3%	9,3%
>=75 anys	6,7%	7,9%	8,4%	9,1%	9,1%	9,1%	8,9%	9,0%
Sobre-envelliment	38,8%	44,2%	48,6%	51,1%	50,9%	50,1%	48,8%	49,0%
Gent gran que viu sola								
65-74 anys	6,1%	7,9%	9,5%	11,9%	12,8%	12,7%	13,0%	12,8%
75-84 anys	8,3%	10,7%	12,0%	12,3%	12,0%	12,2%	11,9%	12,1%
>=85 anys	12,7%	18,5%	19,1%	17,5%	18,9%	18,6%	19,5%	19,0%
Població estrangera	4,9%	6,3%	13,3%	14,9%	14,8%	14,9%	15,0%	14,9%
Països de renda alta**	48,3%	46,5%	41,0%	38,0%	40,1%	42,1%	42,9%	41,4%
Països de renda mitja**	50,2%	52,6%	58,1%	59,7%	57,9%	56,3%	55,4%	57,0%
Països de renda baixa**	0,8%	0,8%	0,6%	2,3%	1,9%	1,5%	1,5%	1,5%
Dones	1996	2001*	2006	2011	2012	2013	2014	2015
Població	70.613	72.451	78.394	78.635	78.942	79.202	79.531	79.830
Edat								
0-14 anys	11,3%	13,0%	13,9%	14,2%	14,1%	14,3%	14,3%	14,3%
15-29 anys	20,5%	17,2%	15,8%	15,0%	15,1%	15,1%	15,1%	15,1%
30-44 anys	19,7%	20,7%	21,9%	21,3%	21,0%	20,7%	20,5%	20,2%
45-64 anys	25,7%	24,8%	24,9%	25,6%	25,7%	25,7%	25,8%	25,9%
65-74 anys	12,3%	11,3%	9,7%	9,8%	9,9%	10,2%	10,6%	10,6%
>=75 anys	11,5%	13,2%	13,8%	14,2%	14,2%	14,0%	13,7%	13,8%
Sobre-envelliment	48,3%	53,9%	58,8%	59,3%	59,0%	58,0%	56,5%	56,5%
Gent gran que viu sola								
65-74 anys	22,8%	22,9%	22,7%	24,0%	23,9%	24,4%	24,4%	24,1%
75-84 anys	32,3%	36,2%	35,8%	34,9%	34,6%	34,6%	34,4%	33,8%
>=85 anys	24,1%	37,4%	37,0%	38,7%	40,6%	40,9%	41,0%	40,3%
Població estrangera	6,1%	7,7%	15,0%	16,1%	16,3%	16,5%	16,6%	16,5%
Països de renda alta**	50,2%	43,5%	34,8%	32,9%	33,8%	34,4%	34,9%	33,5%
Països de renda mitja**	48,4%	55,6%	64,3%	66,0%	65,2%	64,5%	64,0%	65,4%
Països de renda baixa**	0,9%	0,7%	0,7%	0,9%	0,9%	0,9%	0,9%	0,9%

Font: Padró Municipal d'Habitants de Barcelona, Ajuntament de Barcelona

(*)L'indicador 'Gent gran que viu sola' correspon a l'any 2000

(**) Percentatges respecte el total de població estrangera

Taula 2. Distribució als barris dels indicadors socio-demogràfics. Sarrià - Sant Gervasi 2015.

Homes	Vallvidrera Tibidabo i les Planes	Sarrià	Les Tres Torres	Sant Gervasi-La Bonanova	Sant Gervasi- Galvany	El Putxet i el Farró
Població	2.159	11.390	7.495	11.610	21.029	13.091
Edat						
0-14 anys	20,3%	20,1%	19,9%	17,2%	16,7%	15,7%
15-29 anys	14,5%	16,2%	18,5%	17,2%	16,8%	16,5%
30-44 anys	21,7%	21,5%	18,6%	22,0%	20,9%	25,0%
45-64 anys	30,2%	25,1%	24,9%	25,0%	26,1%	25,5%
65-74 anys	7,5%	8,7%	9,3%	9,2%	9,2%	9,2%
>=75 anys	5,7%	8,4%	8,9%	9,5%	10,2%	8,2%
Sobre-envelliment	43,5%	49,3%	48,9%	50,8%	52,5%	47,1%
Gent gran que viu sola						
65-74 anys	18,6%	12,0%	10,6%	12,1%	12,4%	14,8%
75-84 anys	4,3%	9,8%	10,8%	11,8%	13,7%	13,7%
>=85 anys	9,4%	14,0%	16,7%	20,4%	20,9%	18,6%
Població estrangera	15,3%	15,1%	11,5%	14,0%	14,7%	17,6%
Països de renda alta**	50,8%	56,6%	53,3%	33,6%	40,7%	33,8%
Països de renda mitja**	48,3%	42,1%	46,2%	63,0%	58,2%	64,4%
Països de renda baixa**	0,9%	1,1%	0,5%	3,4%	0,9%	1,7%
Dones	Vallvidrera Tibidabo i les Planes	Sarrià	Les Tres Torres	Sant Gervasi- La Bonanova	Sant Gervasi- Galvany	El Putxet i el Farró
Població	2.335	13.178	8.657	13.642	25.598	15.792
Edat						
0-14 anys	18,3%	16,2%	15,6%	14,5%	13,3%	12,7%
15-29 anys	13,7%	14,2%	16,7%	15,5%	15,0%	15,1%
30-44 anys	23,7%	21,0%	19,3%	20,1%	19,9%	22,5%
45-64 anys	26,9%	24,8%	25,9%	25,2%	26,0%	26,3%
65-74 anys	7,6%	9,2%	10,2%	10,3%	10,7%	10,4%
>=75 anys	9,8%	14,6%	12,3%	14,4%	15,1%	13,0%
Sobre-envelliment	56,3%	61,3%	54,8%	58,4%	58,7%	55,6%
Gent gran que viu sola						
65-74 anys	22,0%	21,3%	19,8%	21,1%	26,2%	29,1%
75-84 anys	21,6%	30,9%	30,1%	29,7%	37,1%	41,9%
>=85 anys	19,4%	34,0%	32,6%	38,9%	45,7%	47,2%
Població estrangera	17,9%	16,3%	15,2%	15,25	16,7%	18,1%
Països de renda alta**	47,7%	44,6%	41,3%	31,5%	30,7%	29,3%
Països de renda mitja**	50,4%	54,1%	57,9%	67,5%	68,2%	69,8%
Països de renda baixa**	1,9%	0,9%	0,8%	0,9%	0,8%	0,8%

Font: Padró Municipal d'Habitants de Barcelona, Ajuntament de Barcelona

(**) Percentatges respecte el total de població estrangera

Taula 3. Evolució dels indicadors socio-econòmics. Sarrià - Sant Gervasi 1996-2015.

	1996	2001*	2006	2011	2012	2013	2014	2015
Densitat d'habitants	71,5	66,2	70,5	66,2	72,3	72,6	73,0	73,4
Llars de 5 persones o més	12,3%	10,1%	10,9%	11,0%	11,1%	12,3%	11,6%	11,6%
Índex Renda Familiar	nd	168,4	175,6	176,1	177,0	186,7	184,3	nd
Atur	nd	nd	nd	5,7%	6,0%	5,9%	5,7%	5,2%
Nivell d'estudis en homes								
Sense estudis	6,1%	4,8%	5,8%	7,3%	4,2%	4,2%	3,7%	3,1%
Primaris	12,8%	11,9%	8,3%	8,0%	6,5%	5,1%	4,8%	6,2%
Secundaris	11,1%	10,3%	10,1%	10,9%	11,2%	11,1%	11,6%	10,6%
Batxillerat i FP II	31,2%	28,9%	30,1%	25,9%	28,4%	28,7%	28,3%	27,8%
Universitaris	37,8%	43,7%	45,5%	47,9%	49,4%	50,8%	51,6%	52,3%
No consta	1,0%	0,4%	0,2%	0,1%	0,1%	0,0%	0,0%	0,0%
Nivell d'estudis en dones								
Sense estudis	10%	7,6%	7,1%	7,2%	4,6%	4,6%	4,0%	3,4%
Primaris	19,0%	17,3%	13,0%	11,0%	9,7%	8,8%	8,2%	9,1%
Secundaris	15,2%	14,1%	14,1%	14,0%	13,8%	13,3%	13,6%	12,7%
Batxillerat i FP II	29,8%	29,0%	30,7%	27,3%	29,1%	29,3%	28,9%	28,6%
Universitaris	24,7%	31,4%	34,9%	40,4%	42,7%	44,0%	45,2%	46,2%
No consta	1,3%	0,6%	0,2%	0,1%	0,1%	0,0%	0,0%	0,0%

Font: Padró Municipal d'Habitants de Barcelona, Ajuntament de Barcelona

(*) Índex de Renda Familiar Disponible corresponent a l'any 2000

Taula 4. Distribució als barris dels indicadors socio-econòmics. Sarrià - Sant Gervasi 2015.

	Vallvidrera, Tibidabo i les Planes	Sarrià	Les Tres Torres	Sant Gervasi-La Bonanova	Sant Gervasi- Galvany	El Putxet i el Farró
Densitat d'habitants	3,9	80,8	204,9	113,0	281,1	341,3
Llars de 5 persones o més	14,2%	12,9%	15,7%	12,8%	10,4%	8,1%
Índex Renda Familiar *	177,5	189,8	215,0	187,9	176,0	138,2
Atur	4,4%	4,7%	5,0%	5,5%	5,9%	7,6%
Nivell d'estudis en homes						
Sense estudis	6,2%	4,7%	4,2%	4,2%	4,0%	3,9%
Primaris	9,1%	5,5%	3,3%	6,2%	4,4%	5,1%
Secundaris	17,0%	11,3%	9,0%	11,0%	10,1%	13,0%
Batxillerat i FP II	29,0%	27,7%	28,1%	29,0%	28,3%	30,0%
Universitaris	38,7%	50,7%	55,3%	49,5%	53,1%	48,0%
No consta	0,0%	0,1%	0,0%	0,1%	0,0%	0,0%
Nivell d'estudis en dones						
Sense estudis	7,9%	5,4%	4,3%	4,6%	3,9%	4,5%
Primaris	11,8%	9,5%	7,2%	8,9%	8,4%	9,1%
Secundaris	14,0%	13,6%	12,1%	13,6%	13,0%	13,8%
Batxillerat i FP II	26,3%	26,1%	31,3%	30,0%	30,9%	28,2%
Universitaris	39,9%	45,4%	45,1%	42,9%	43,7%	44,3%
No consta	0,1%	0,1%	0,0%	0,1%	0,0%	0,0%

Font: Padró Municipal d'Habitants de Barcelona, Ajuntament de Barcelona

(*) Índex de Renda Familiar Disponible corresponent a l'any 2014

Taula 5. Distribució d'altres indicadors socioeconòmics al districte i als barris de Sarrià - Sant Gervasi 2014.

	Districte Sarrià - Sant Gervasi		Vallvidrera, Tibidabo i les Planes		Sarrià		Les Tres Torres		Sant Gervasi-La Bonanova		Sant Gervasi Galvany		El Putxet i el Farró	
	N	% - ‰	N	%‰	N	N	% ‰	% ‰	N	% ‰	N	% - ‰	N	% - ‰
Educació														
Absentisme ¹	24	0,1%												
Taxa graduació ²		96,2%												
Atur³														
Persones a l'atur														
Homes	2.377	5,6%	56	3,8%	287	219	4,7%	4,7%	375	5,1%	758	5,7%	681	7,9%
Dones	2.810	5,8%	71	4,7%	371	274	5,2%	5,2%	458	5,6%	864	5,6%	773	7,8%
Persones amb atur de llarga duració (més de 12 mesos)														
Total		38,3%		47,2%			33,4%		18,8%		40,1%		46,1%	29,7%
Habitatge														
Antiguitat														
<1961		37,2%		47,2%			33,4%		18,8%		40,1%		46,1%	29,7%
1961-1980		49,0%		23,4%			46,0%		60,3%		45,5%		47,4%	57,3%
1981-2005		11,3%		19,7%			17,8%		19,9%		9,7%		5,5%	11,2%
>2005		2,5%		9,8%			2,9%		1%		4,7%		1,1%	1,8%
Persones sense llar (dormint al carrer)														
	71	9,9%												
Persones sense llar (dormint en assentaments)														
	12	2,8%												
Habitatges per a Emergències Socials														
	4	2,0%												
Persones inscrites al Registre HPO ⁴														
	1.564	1,1%												
Seguretat														
Índex victimització ⁵														
		19,9%												
Mapa delictiu ⁶														
		6,4%												

Taula 5. Distribució d'altres indicadors socioeconòmics al districte i als barris de Sarrià - Sant Gervasi 2014. (continuació)

	Sarrià - Sant Gervasi		Vallvidrera, Tibidabo i les Planes		Sarrià		Les Tres Torres		Sant Gervasi-La Bonanova		Sant Gervasi-Galvany		El Putxet i el Farró	
	N	% - ‰	N	% - ‰	N	% - ‰	N	% - ‰	N	% - ‰	N	% - ‰	N	% - ‰
Econòmics														
Nombre d'expedients de PIRMI actius	88	1,2‰												
Nombre de persones de ≥60 anys amb ingressos IPREM <1	3.883	9,8%	127	13,6%	733	11,4%	289	6,8%	697	10,0%	1127	8,5%	910	11,6%
Nombre de persones de ≥60 anys amb ingressos IPREM 1-2	5.103	12,9%	143	15,3%	962	14,9%	381	9,0%	900	12,9%	1444	10,9%	1272	16,3%
Pensions no contributives en majors 65 anys	590	18,9‰	19	27,5‰	103	20,3‰	44	13,3‰	110	19,9‰	198	18,5‰	116	19,5‰
Usuaris dels Centres de Serveis Socials que han rebut ajuts d'àmbit econòmic	286	1,9‰	34	7,4‰	47	1,9‰	6	0,4‰	38	1,5‰	75	1,6‰	89	3,1‰
Menjador Social	316	2,2‰	14	3,0‰	193	7,8‰	9	0,5‰	15	0,6‰	14	0,3‰	74	2,5‰

Font: Padró Municipal d'Habitants de Barcelona, Ajuntament de Barcelona

(*) Índex de Renda Familiar Disponible corresponent a l'any 2014

Font: Padró Municipal d'Habitants de Barcelona, Ajuntament de Barcelona; nd: no disponible

Notes: ¹Absentisme: Casos amb més d'un 25% de dies que han faltat de forma injustificada a l'escola.

²Taxa de graduació: Nombre d'alumnes que han aprovat el curs escolar pel total d'alumnes matriculats.

³ Atur: Percentatge de persones entre 16 i 64 anys registrades a les Oficines de Treball de la Generalitat sobre el nombre de persones de 16 a 64 anys. Estimació per barris a partir de dades facilitades per codis postals.

⁴ Persones o famílies inscrites al Registre de Sol·licitants d'Habitatge de Protecció Oficial de Barcelona

⁵Índex de victimització: Percentatge de persones entrevistades del districte que han estat víctimes d'un o més fets que han considerat delictius el darrer any.

⁶ Mapa delictiu: Percentatges de fets de victimització el darrer any que han ocorregut al districte.

IPREM= Indicador Públic de Renta de Efectes Múltiples

PIRMI=Renta mínima d'inserció

Taula 6. Evolució dels indicadors de salut sexual i reproductiva. Sarrià - Sant Gervasi 2006-2014.

	2006	2007	2008	2009	2010	2011	2012	2013	2014
Naixements	1.373	1.403	1.382	1.311	1.324	1.315	1.356	1.313	1.232
Taxa de natalitat x 1.000 hab.	9,7	10,0	9,7	9,1	9,2	9,1	9,3	9,0	8,4
Taxa de fecunditat x 1.000 dones									
Dones 15-49 anys	39,9	41,5	40,4	37,6	38,5	38,3	39,5	38,4	36,2
Dones 15-19 anys	3,8	2,7	2,4	2,3	1,7	0,3	1,6	1,9	0,5
IVEs	345	136	456	372	320	306	274	346	285
Taxa d'IVEs x 1,000 dones 15-49 anys	10,0	4,0	13,3	10,6	9,3	8,9	7,9	10,1	8,4
Embarassos	1.720	1.539	1.838	1.683	1.644	1.617	1.629	1.659	1.516
Taxa d'embarassos x 1.000 dones 15-49 anys	49,9	45,5	53,7	48,1	47,8	47,2	47,5	48,6	44,5
Naixements amb pes <2.500 gr,	6,9%	7,4%	6,5%	7,6%	5,7%	7,0%	6,7%	7,8%	6,0%
Naixements prematurs < 37 set, gestació	6,9%	6,4%	8,7%	9,1%	6,5%	6,3%	5,5%	6,3%	5,3%
Naixements de baix pes x edat gestacional (pct 10)	6,3%	5,9%	6,3%	5,3%	4,8%	5,7%	5,9%	6,4%	5,4%

Fonts: Registre de Natalitat de Barcelona, Agència de Salut Pública de Barcelona i Registre d'Interrupcions Voluntàries de l'Embaràs, Departament de Salut, Generalitat de Catalunya.

IVE: Interrupció Voluntària de l'Embaràs

pct: percentil

Taula 7. Evolució dels indicadors de salut i hàbits de salut. Sarrià - Sant Gervasi 2001-2014.

Homes	2001	2006	2011	2011-14*	2011-14* Barcelona
Mala salut percebuda					
0-14 anys	1,6%	4,4%	0,0%	0,0%	3,6%
15-44 anys	3,5%	9,6%	7,3%	8,5%	6,4%
45-64 anys	12,3%	15,3%	20,0%	14,5%	16,2%
>=65 anys	18,5%	32,1%	33,3%	23,2%	39,4%
Risc de patiment					
15-44 anys	10,8%	13,3%	13,6%	12,0%	8,0%
45-64 anys	3,6%	4,2%	14,3%	14,9%	10,2%
>=65 anys	4,0%	11,6%	7,3%	4,4%	9,1%
Obesitat					
15-24 anys	0,0%	0,0%	0,0%	6,9%	2,7%
25-34 anys	5,5%	0,0%	9,1%	6,8%	6,7%
35-44 anys	7,3%	4,3%	3,6%	11,1%	13,9%
45-54 anys	5,3%	5,7%	11,1%	3,8%	18,1%
55-64 anys	8,8%	11,9%	0,0%	11,6%	20,9%
>=65 anys	8,6%	9,4%	9,5%	7,4%	16,7%
Sedentarisme					
15-44 anys	nd	37,4%	30,4%	31,5%	41,5%
45-64 anys	nd	54,5%	44,0%	59,2%	64,1%
>=65 anys	nd	71,3%	66,7%	60,1%	79,0%
Consum de tabac					
15-24 anys	36,2%	49,1%	21,1%	13,6%	18,0%
25-34 anys	41,7%	29,5%	13,6%	48,8%	32,4%
35-44 anys	44,4%	10,9%	14,3%	33,6%	35,8%
45-54 anys	37,5%	28,3%	22,2%	30,8%	32,3%
55-64 anys	20,4%	15,0%	13,0%	30,0%	25,8%
>=65 anys	19,7%	15,7%	14,3%	11,5%	12,1%
Dones	2001	2006	2011	2011-14*	2011-14* Barcelona
Mala salut percebuda					
0-14 anys	3,2%	2,4%	0,0%	10,4%	4,5%
15-44 anys	7,1%	11,4%	6,3%	1,5%	8,4%
45-64 anys	19,7%	22,8%	16,1%	13,0%	25,8%
>=65 anys	36,3%	45,5%	50,0%	40,6%	50,3%
Risc de patiment					
15-44 anys	16,6%	12,4%	10,1%	13,7%	12,3%
45-64 anys	19,8%	14,5%	20,4%	22,5%	16,3%
>=65 anys	17,9%	8,3%	12,5%	13,5%	17,1%
Obesitat					
15-24 anys	4,3%	3,0%	0,0%	0,0%	2,5%
25-34 anys	4,4%	2,1%	3,7%	0,0%	9,6%
35-44 anys	0,0%	2,0%	3,1%	4,0%	8,6%
45-54 anys	1,7%	7,9%	3,1%	4,5%	10,4%
55-64 anys	8,1%	9,3%	0,0%	6,1%	16,1%
>=65 anys	8,9%	8,7%	4,4%	16,2%	20,2%
Sedentarisme					
15-44 anys	nd	67,4%	48,8%	48,3%	60,8%
45-64 anys	nd	75,5%	55,4%	47,1%	70,7%
>=65 anys	nd	86,6%	71,7%	81,9%	78,8%
Consum de tabac					
15-24 anys	40,0%	26,7%	14,3%	18,3%	19,5%
25-34 anys	39,7%	42,8%	25,9%	24,3%	24,9%
35-44 anys	26,6%	20,1%	21,9%	24,2%	24,4%
45-54 anys	40,3%	33,1%	25,0%	8,9%	28,4%
55-64 anys	10,8%	12,6%	16,7%	36,0%	20,4%
>=65 anys	8,1%	1,5%	8,7%	0,0%	2,0%

Font: Enquesta de Salut de Barcelona, Agència de Salut Pública de Barcelona.

(*) Dades de l' Enquesta Salut de Catalunya (ESCA) agregades del 2011 al 2014. Cal ser prudent amb la interpretació de l'evolució amb les Enquestes de salut de Barcelona pels anys 2001, 2006 i 2011. Tot i compartint una metodologia comuna, el baix nombre d'efectius en algunes categories i possibles diferències en l'execució del treball de camp limiten la lectura de les variacions observades.

Taula 8. Evolució dels indicadors d'ús de drogues. Sarrià – Sant Gervasi 2004-2015

Homes	2004	2005	2006	2007	2008	2009	2010	2011	2012	2013	2014	2015
Inicis de tractament als CAS	193	157	148	164	166	164	143	171	138	147	129	139
Taxa d'inicis de tractament x 100.000 hab.												
Total (15-54 anys)	553,2	446,5	417,9	471,1	466,7	450,3	407,4	479,3	389,5	415,9	353,4	379,3
Alcohol (15-79 anys)	155,0	150,0	133,1	129,2	170,2	153,7	135,9	134,2	152,2	167,7	114,1	143,8
Dones	2004	2005	2006	2007	2008	2009	2010	2011	2012	2013	2014	2015
Inicis de tractament als CAS	78	54	56	63	49	55	62	64	73	63	61	59
Taxa d'inicis de tractament x 100.000 hab.												
Total (15-54 anys)	202,2	138,0	141,1	162,7	124,1	137,2	157,1	162,3	184,5	159,4	149,9	145,1
Alcohol (15-79 anys)	38,8	45,0	41,3	52,2	41,6	51,1	50,0	68,4	79,7	64,7	63,3	69,6

Font: Sistema d'Informació de Drogodependències, Agència de Salut Pública de Barcelona
CAS: Centre d'Atenció i Seguiment

Taula 9. Evolució dels indicadors de malalties de declaració obligatòria. Sarrià - Sant Gervasi 2005-2014.

Homes	2005	2006	2007	2008	2009	2010	2011	2012	2013	2014
Taxa d'incidència TBC x 100.000 hab.										
Total	21,0	10,7	16,7	18,2	18,5	11,5	13,9	6,5	9,5	10,5
Autòctons	nd	nd	nd	nd	nd	nd	nd	7,3	4,8	3,8
Immigrants	nd	nd	nd	nd	nd	nd	nd	0,0	19,4	26,9
Taxa d'incidència VIH x 100.000 hab.										
Total	nd	nd	nd	nd	nd	nd	nd	39,3	30,8	14,6
Autòctons	nd	nd	nd	nd	nd	nd	nd	31,0	28,7	11,9
Immigrants	nd	nd	nd	nd	nd	nd	nd	91,8	27,5	21,9
Dones	2005	2006	2007	2008	2009	2010	2011	2012	2013	2014
Taxa d'incidència TBC x 100.000 hab.										
Total	13,2	6,0	9,3	9,5	16,3	15,3	6,1	7,1	8,9	10,3
Autòctones	nd	nd	nd	nd	nd	nd	nd	11,1	4,3	6,9
Immigrants	nd	nd	nd	nd	nd	nd	nd	0,0	8,9	21,3
Taxa d'incidència VIH x 100.000 hab.										
Total	nd	nd	nd	nd	nd	nd	nd	0,0	6,1	0,0
Autòctones	nd	nd	nd	nd	nd	nd	nd	0,0	0,0	0,0
Immigrants	nd	nd	nd	nd	nd	nd	nd	0,0	23,3	0,0

Font: Registre de Malalties de Declaració Obligatòria, Agència de Salut Pública de Barcelona. nd: no disponible
TBC= tuberculosi

Taula 10. Distribució als barris dels indicadors de malalties de declaració obligatòria. Sarrià - Sant Gervasi 2010-2014*.

Homes	Vallvidrera, el Tibidabo i les Planes	Sarrià	Les Tres Torres	Sant Gervasi-La Bonanova	Sant Gervasi-Galvany	El Putxet i el Farró
Casos de TBC	1	10	1	4	13	6
Taxa d'incidència TBC x 100.000 hab.	9,4	17,7	2,7	7,1	12,4	9,0
Casos de VIH	0	6	4	8	31	16
Taxa d'incidència VIH x 100.000 hab.	0,0	10,6	10,8	14,2	29,6	23,9
Dones	Vallvidrera, el Tibidabo i les Planes	Sarrià	Les Tres Torres	Sant Gervasi-La Bonanova	Sant Gervasi-Galvany	El Putxet i el Farró
Casos de TBC	0	6	3	6	15	7
Taxa d'incidència TBC x 100.000 hab.	0,0	9,2	7,0	8,9	11,7	8,8
Casos de VIH	0	0	0	2	2	2
Taxa d'incidència VIH x 100.000 hab.	0,0	0,0	0,0	3,0	1,6	2,5

Font: Registre de Malalties de Declaració Obligatòria, Agència de Salut Pública de Barcelona.

*L'VIH fa referència al període 2012-2014.

TBC= tuberculosi

Taula 11. Evolució dels indicadors d'ús de serveis. Sarrià - Sant Gervasi 2001-2014.

Homes	2001	2006	2011	2011-14*	2011-14* Barcelona
Cobertura sanitària					
Exclusivament pública	33,0%	33,7%	30,3%	31,5%	62,8%
Doble cobertura	67,0%	66,3%	69,7%	68,1%	36,7%
Consulta a l'AP el darrer any					
0-14 anys	90,2%	91,2%	77,8%	97,9%	93,3%
15-44 anys	40,4%	54,1%	43,5%	59,3%	66,4%
45-64 anys	51,7%	58,8%	58,0%	81,9%	73,4%
>=65 anys	67,9%	80,2%	69,1%	89,9%	91,8%
Consulta a l'especialista el darrer any					
0-14 anys	65,6%	82,5%	62,9%	97,9%	96,7%
15-44 anys	77,3%	79,4%	59,4%	85,2%	82,8%
45-64 anys	83,3%	67,8%	66,0%	95,3%	88,3%
>=65 anys	88,9%	82,5%	73,8%	97,6%	97,1%
Consulta a urgències					
0-14 anys	39,3%	38,6%	48,2%	31,0%	41,5%
15-44 anys	26,3%	28,7%	21,5%	21,8%	26,1%
45-64 anys	13,2%	14,7%	21,7%	21,0%	22,9%
>=65 anys	17,3%	24,1%	17,5%	31,6%	29,1%
Consum medicaments darrers 2 dies					
15-44 anys	nd	35,1%	36,3%	34,6%	35,7%
45-64 anys	nd	62,0%	54,0%	64,7%	60,9%
>=65 anys	nd	62,0%	83,3%	84,4%	89,5%
Dones	2001	2006	2011	2011-14*	2011-14* Barcelona
Cobertura sanitària					
Exclusivament pública	33,0%	32,1%	31,6%	38,5%	62,3%
Doble cobertura	67,0%	67,9%	68,4%	61,5%	37,5%
Consulta a l'AP el darrer any					
0-14 anys	88,9%	97,6%	83,3%	95,5%	91,5%
15-44 anys	42,0%	62,9%	47,5%	62,8%	76,5%
45-64 anys	49,2%	69,7%	60,7%	68,9%	79,4%
>=65 anys	73,4%	81,0%	63,0%	94,8%	94,2%
Consulta a l'especialista el darrer any					
0-14 anys	73,0%	75,0%	83,3%	97,9%	95,9%
15-44 anys	91,2%	92,9%	75,0%	97,5%	94,1%
45-64 anys	89,4%	94,6%	73,2%	100,0%	95,8%
>=65 anys	87,1%	89,6%	58,7%	100,0%	98,1%
Consulta a urgències					
0-14 anys	38,1%	37,5%	43,3%	38,5%	42,2%
15-44 anys	22,1%	26,8%	19,5%	23,7%	31,7%
45-64 anys	21,2%	22,5%	22,6%	25,9%	26,9%
>=65 anys	24,2%	31,3%	22,2%	24,0%	31,0%
Consum medicaments darrers 2 dies					
15-44 anys	nd	63,4%	60,0%	52,7%	56,9%
45-64 anys	nd	83,5%	62,5%	76,6%	71,7%
>=65 anys	nd	92,5%	82,6%	100,0%	96,0%

Font: Enquesta de Salut de Barcelona, Agència de Salut Pública de Barcelona; nd: no disponible

(*) Dades de l' Enquesta Salut de Catalunya (ESCA) agregades del 2011 al 2014. Cal ser prudent amb la interpretació de l'evolució amb les Enquestes de salut de Barcelona pels anys 2001, 2006 i 2011. Tot i compartint una metodologia comuna, el baix nombre d'efectius en algunes categories i possibles diferències en l'execució del treball de camp limiten la lectura de les variacions observades.

AP: Atenció Primària

Taula 12. Evolució dels indicadors del programa de detecció precoç del càncer de mama. Sarrià - Sant Gervasi 2002-2014

	2003- 2004	2005- 2006	2007- 2008	2009- 2010	2011- 2012	2013- 2014
Ronda	2 ^a	3 ^a	4 ^a	5 ^a	6 ^a	7 ^a
Població convidada	14.028	15.703	16.867	17.405	17.505	17.588
Participació	34,0%	33,8%	33,4%	33,4%	33,7%	32,2%
Càncers detectats	19	24	23	32	24	42
Taxa càncers detectats x 1.000 dones	3,9	4,5	4,1	5,5	4,1	7,4

Font: Oficina Tècnica Programa de Detecció Precoç de Càncer de Mama de Barcelona, Agència de Salut Pública de Barcelona

Taula 13. Distribució a les ABS dels indicadors de cobertura del programa de detecció precoç del càncer de mama. Sarrià - Sant Gervasi 2014 (7^a ronda).

	5A	5B	5C	5D	5E
Població convidada	3.643	3.881	3.394	2.046	4.624
Participació	32,1%	35,8%	27,0%	30,7%	33,8%
Càncers detectats	8	9	6	10	9

Font: Oficina Tècnica Programa de Detecció Precoç de Càncer de Mama de Barcelona, Agència de Salut Pública de Barcelona

Taula 14. Evolució de les taxes de mortalitat, mortalitat prematura i esperança de vida segons el sexe. Sarrià-Sant Gervasi, 2002-2013¹.

Homes	2002	2003	2004	2005	2006	2007	2008	2009	2010	2011	2012	2013
Defuncions	616	659	571	681	543	595	600	613	606	599	630	561
Taxa bruta x100.000 hab	980,9	1038,5	897,7	1062	844,6	927,9	922,3	927,5	923,2	902,1	948,6	840,1
Taxa estandarditzada ² x100.000 hab	1259,5	1320,3	1114,5	1329,8	1027,1	1096,1	1067,1	1074,3	1039,4	1011,9	1032	902,2
Taxa APVP ³ estandarditzada ²	3840,4	4254,4	3442,4	3719,6	3156,2	2878,5	3240,1	2939,8	3381,3	2557	2376,7	2285,1
Esperança vida al néixer	79,0	77,9	80,2	78,7	81,2	81,0	80,5	81,3	81,1	81,8	81,7	83,1
Dones												
Defuncions	766	859	709	809	788	764	766	732	739	768	835	760
Taxa bruta x100.000 hab	1021,4	1130,3	930,5	1051,7	1018,5	994,1	988,1	932,6	941,8	976,7	1057,7	959,6
Taxa estandarditzada ² x100.000 hab	758,5	811,6	662,7	734,8	701,6	670,1	645	610,1	597	587,5	630,5	580,8
Taxa APVP ³ estandarditzada ²	2225,6	1995,5	1421,8	1827,8	1216,2	2038,7	1859,7	1848,8	1689,4	1566,3	2356,4	1271,5
Esperança vida al néixer	84,3	84,0	86,4	85,2	85,7	85,8	86,2	86,3	86,8	86,8	85,6	86,8

Font: Registre de mortalitat. Agència de Salut Pública de Barcelona.

Notes: ¹Les estimacions dels indicadors d'evolució poden presentar petites variacions respecte informes anteriors.

²La població de referència per a estandarditzar les taxes ha estat la població de Barcelona (d'homes i de dones), segons el padró municipal d'habitants de 2001.

³APVP: Anys Potencials de Vida Perduts entre 1 i 70 anys

Taula 15. Evolució de la mortalitat en la població de 15 a 44 anys. Taxes estandarditzades¹ per edat per 100.000 habitants de 15 a 44 anys. Sarrià-Sant Gervasi, 2002-2013².

Homes	2002	2003	2004	2005	2006	2007	2008	2009	2010	2011	2012	2013
Suïcidi	3,7	10,7	7,2	0,0	15,4	10,7	7,0	10,2	6,7	0,0	11,6	14,8
Sobredosis	7,3	7,2	3,6	4,3	6,9	0,0	0,0	7,8	3,4	3,8	0,0	3,3
Accidents de trànsit	7,2	22,5	10,7	3,6	7,8	12,7	4,1	14,2	0,0	3,8	0,0	0,0
Sida	3,7	3,7	0,0	3,5	0,0	0,0	0,0	6,7	3,4	4,6	0,0	0,0
Malaltia isquèmica del cor	7,4	0,0	3,7	3,6	3,4	0,0	3,3	0,0	0,0	0,0	0,0	0,0
Cirrosis	4,0	0,0	0,0	0,0	3,4	0,0	0,0	0,0	0,0	0,0	3,4	0,0
Totes les causes	70,6	92,0	57,6	48,5	59,6	62,5	50,0	62,8	50,9	35,3	27,1	53,9

Dones	2002	2003	2004	2005	2006	2007	2008	2009	2010	2011	2012	2013
Càncer de mama	6,5	6,3	3,1	9,1	3,2	3,4	6,1	7,1	5,8	0,0	3,1	0,0
Suïcidi	6,7	6,3	0,0	3,3	6,9	13,4	0,0	9,7	0,0	2,9	7,3	2,9
Sida	0,0	3,1	0,0	0,0	0,0	0,0	3,3	0,0	0,0	4,3	0,0	0,0
Malaltia cerebrovascular	0,0	6,3	0,0	0,0	0,0	4,1	0,0	0,0	0,0	2,9	0,0	0,0
Càncer de pulmó	0,0	0,0	0,0	3,0	0,0	0,0	0,0	0,0	0,0	0,0	0,0	0,0
Cirrosis	0,0	0,0	0,0	0,0	0,0	0,0	0,0	0,0	0,0	0,0	0,0	0,0
Totes les causes	45,1	38,4	25,9	42,8	22,6	51,9	43,1	39,9	30,9	20,6	47,9	17,5

Font: Registre de mortalitat, Agència de Salut Pública de Barcelona.

Notes: 1 La població de referència per estandarditzar les taxes ha estat la població de Barcelona (d'homes i de dones), segons el padró municipal d'habitants de 2001.

2 Les estimacions dels indicadors d'evolució poden presentar petites variacions respecte informes anteriors

Taula 16. Evolució de la mortalitat en la població de 45 a 74 anys. Taxes estandarditzades¹ per edat per 100.000 habitants de 45 a 74 anys. Sarrià-Sant Gervasi, 2002-2013²

Homes	2002	2003	2004	2005	2006	2007	2008	2009	2010	2011	2012	2013
Càncer de pulmó	133,2	166,6	129,8	190,0	92,8	126,8	141,4	98,1	182,9	144,8	90,9	127,2
Malaltia isquèmica del cor	126,4	129,6	102,0	109,8	131,1	52,6	103,8	71,7	121,1	52,0	105,1	95,0
Càncer de colon	71,8	19,9	39,0	44,9	75,9	41,1	34,4	44,5	33,0	36,2	25,7	14,3
Cirrosi	36,2	45,0	56,0	22,0	16,7	10,7	12,8	31,9	21,5	11,4	36,3	18,4
Malaltia cerebrovascular	44,2	59,0	50,5	46,1	31,9	11,4	10,0	20,3	54,1	28,8	32,4	39,5
Totes les causes	1105,1	1046,0	895,9	1170,7	918,1	898,8	799,0	730,3	952,8	837,7	813,1	673,1

Dones	2002	2003	2004	2005	2006	2007	2008	2009	2010	2011	2012	2013
Càncer de mama	57,1	41,4	41,8	65,9	38,7	35,4	37,7	36,8	43,5	41,1	44,1	51,7
Càncer de pulmó	38,2	54,1	19,0	51,7	19,2	59,0	35,6	32,1	47,2	31,4	58,4	50,8
Càncer de colon	41,3	22,2	8,3	27,3	28,1	30,6	22,2	3,2	6,4	42,1	26,6	29,4
Malaltia cerebrovascular	42,2	12,1	15,2	31,5	23,9	6,8	12,9	20,6	17,5	15,0	37,2	26,6
Malaltia isquèmica del cor	22,6	26,7	11,7	12,4	28,3	14,7	16,5	26,1	8,6	16,4	3,8	13,4
Totes les causes	556,7	512,7	407,2	484,9	431,7	408,1	373,8	425,7	384,7	389,3	394,7	425,6

Font: Registre de mortalitat. ASPB. Agència de Salut Pública de Barcelona.

Notes: 1 La població de referència per estandarditzar les taxes ha estat la població de Barcelona (d'homes i de dones), segons el padró municipal d'habitants de 2001.

2 Les estimacions dels indicadors d'evolució poden presentar petites variacions respecte informes anteriors

Taula 17. Evolució de la mortalitat en la població de més de 74 anys. Taxes estandarditzades¹ per edat per 100.000 habitants de més de 74 anys. Sarrià-Sant Gervasi, 2002-2013²

Homes	2002	2003	2004	2005	2006	2007	2008	2009	2010	2011	2012	2013
Malaltia isquèmica del cor	1297,9	1252,5	729,5	901,5	591,2	646,3	829,7	951,7	634,6	838,5	675,4	616,5
Bronquitis i MPOC	580,4	493,0	475,1	646,4	513,3	325,3	367,7	518,0	268,6	317,1	362,7	291,7
Malaltia cerebrovascular	742,6	783,8	899,9	609,3	598,1	415,7	560,4	571,2	459,5	350,4	521,1	433,2
Càncer de pulmó	386,5	380,1	467,8	387,4	344,9	410,9	296,6	457,1	420,8	491,2	393,0	393,4
Demència senil	367,9	453,5	338,3	293,0	314,1	176,4	359,5	341,2	289,4	268,3	252,9	384,3
Totes les causes	8103,4	8755,9	7483,7	8665,0	6554,8	7313,0	7358,0	7680,9	6609,7	6793,9	7087,6	6225,3

Dones	2002	2003	2004	2005	2006	2007	2008	2009	2010	2011	2012	2013
Demència senil	368,1	507,8	373,8	490,4	291,3	354,3	289,2	357,2	317,3	393,0	436,2	447,7
Malaltia cerebrovascular	570,2	677,7	662,3	484,8	571,5	599,6	484,2	467,1	359,5	376,5	372,0	257,8
Malaltia d'Alzheimer	225,5	257,1	204,4	350,8	281,6	264,7	351,5	295,1	320,8	394,9	322,9	309,8
Malaltia isquèmica del cor	510,6	564,4	414,3	375,6	315,6	283,7	334,7	379,2	280,5	224,7	362,3	231,4
Insuficiència cardíaca	418,8	451,9	333,8	365,2	368,3	422,0	321,7	187,4	256,1	304,2	198,9	169,3
Totes les causes	5261,2	5936,6	4958,9	5321,2	5232,9	4911,9	4821,5	4270,2	4359,9	4271,1	4559,0	4057,8

Font: Registre de mortalitat. ASPB. Agència de Salut Pública de Barcelona.

Notes: 1 La població de referència per estandarditzar les taxes ha estat la població de Barcelona (d'homes i de dones), segons el padró municipal d'habitants de 2001.

2 Les estimacions dels indicadors d'evolució poden presentar petites variacions respecte informes anteriors

Taula 18. Evolució de les taxes de mortalitat, mortalitat prematura i esperança de vida segons el sexe i per barris. Sarrià-Sant Gervasi, 2009-2013¹

Homes	Vallvidrera, el Tibidabo i les Planes	Sarrià	Les Tres Torres	Sant Gervasi-La Bonanova	Sant Gervasi-Galvany	El Putxet i el Farró
Defuncions	99	492	283	543	1048	544
Taxa bruta x100.000 hab	945,2	882,0	770,8	977,1	999,3	801,1
Taxa estandarditzada ² x100.000 hab	1437,4	1036,7	944,4	1033,2	1015,1	994,9
Taxa APVP ³ estandarditzada ²	3707,0	2672,4	2039,1	2277,0	2897,8	3224,8
Esperança vida al néixer	78,2	81,8	83,6	82,4	81,8	82,1
Dones						
Defuncions	133	689	305	718	1303	684
Taxa bruta x100.000 hab	1166,4	1060,7	716,8	1071,0	1018,6	856,5
Taxa estandarditzada ² x100.000 hab	1019,9	660,7	572,1	666,1	634,7	604,3
Taxa APVP ³ estandarditzada ²	3295,0	1536,9	1782,9	1476,3	1852,0	1681,7
Esperança vida al néixer	81,7	86,9	87,8	86,5	86,8	87,8

Font: Registre de mortalitat. Agència de Salut Pública de Barcelona.

Notes: 1 Les estimacions dels indicadors d'evolució poden presentar petites variacions respecte informes anteriors.

2 La població de referència per a estandarditzar les taxes ha estat la població de Barcelona (d'homes i de dones), segons el padró municipal d'habitants de 2001.

3 APVP: Anys Potencials de Vida Perduts entre 1 i 70 anys

Salut als districtes 2015

Sarrià – Sant Gervasi

C S B Consorci Sanitari de Barcelona





Salut als districtes 2015

Sarrià-Sant Gervasi

Annex III

Principals resultats



Presentació

L'informe de Salut als districtes és una anàlisi de la situació sobre la salut i els seus determinants en cada un dels districtes de la ciutat de Barcelona, en base a registres que mostren les característiques de la població, la salut, els hàbits de salut, i l'ús de serveis de la població del districte.

El present document presenta els resultats detallats dels indicadors en forma de figures i gràfics que mostren l'evolució dels indicadors i la distribució en els barris i les ABS, incloent una comparativa respecte la ciutat.

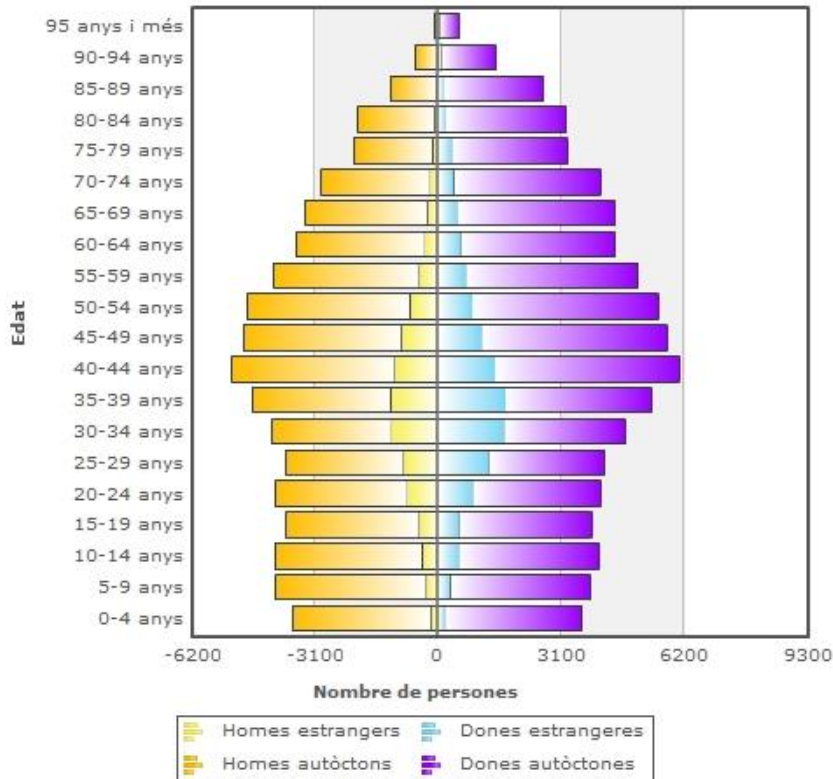
Cal tenir en compte que les dades provinents de les enquestes de salut de Barcelona, així com la informació en les àrees petites, i altres dades poc freqüents tenen una validesa limitada per realitzar inferències al nivell del districte ja que el reduït nombre de casos pot fer fluctuar les estimacions.



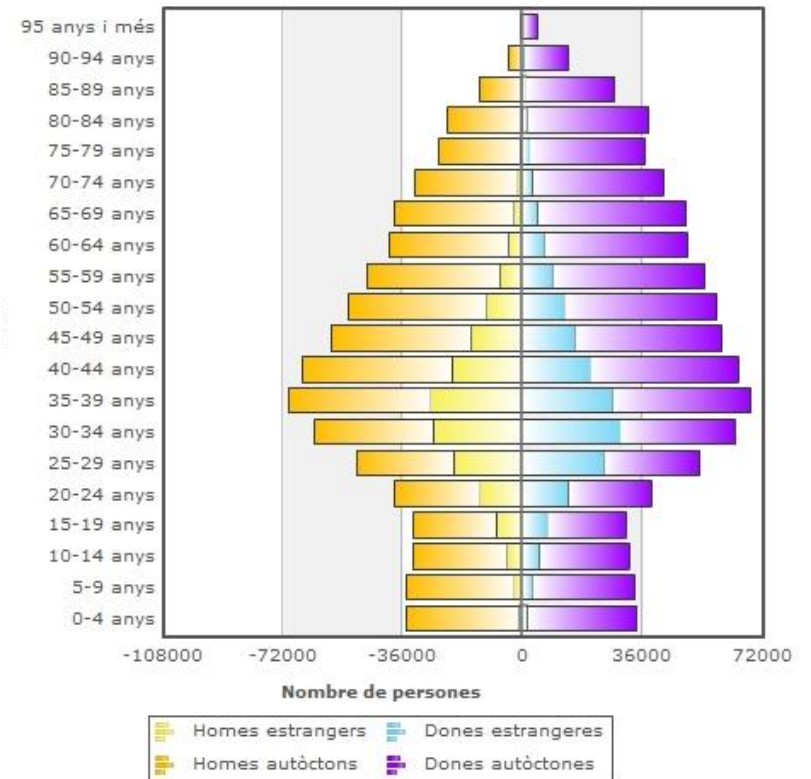
La població

Estructura de la població per edats, 2015

Sarrià – Sant Gervasi



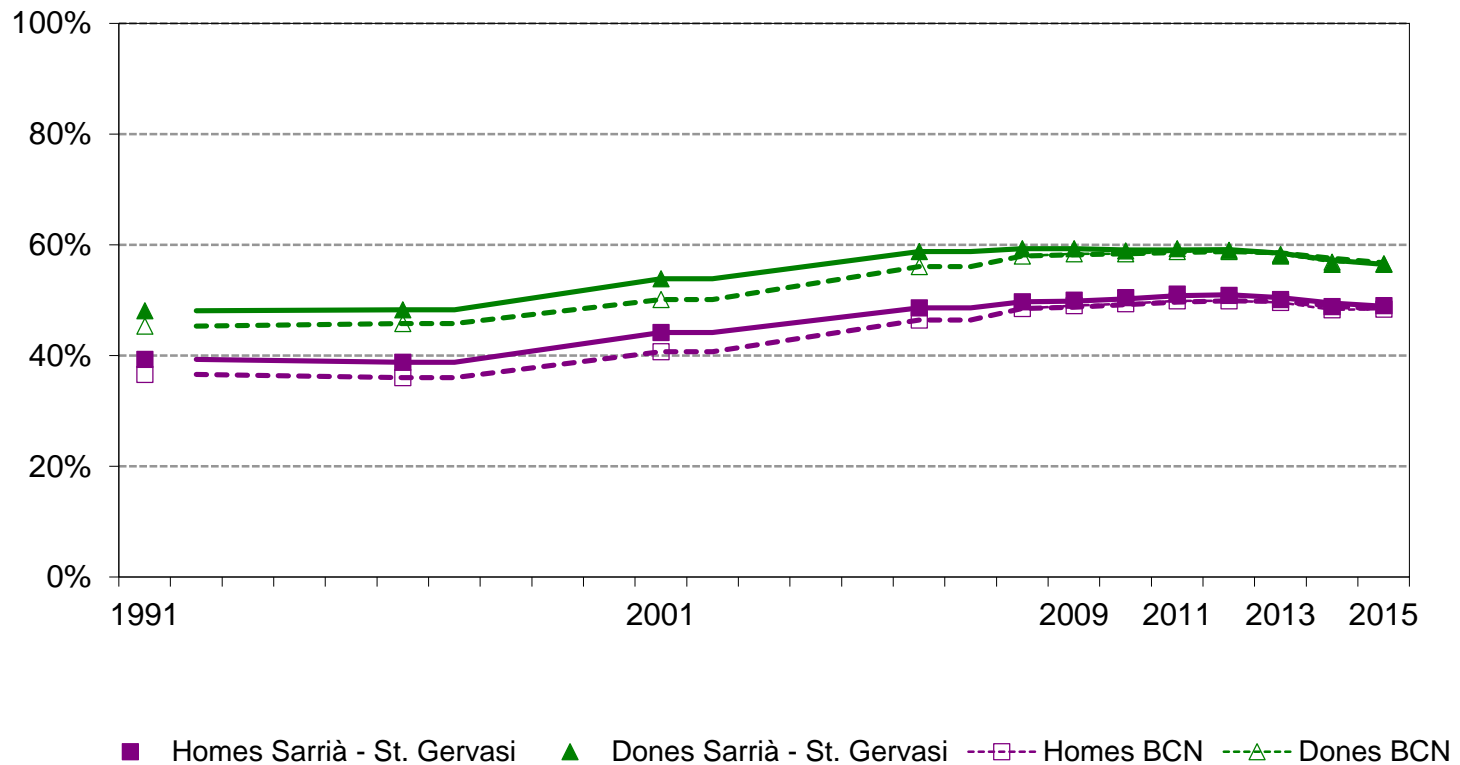
Barcelona





Envel·liment de la població, Sarrià – Sant Gervasi 1991-2015

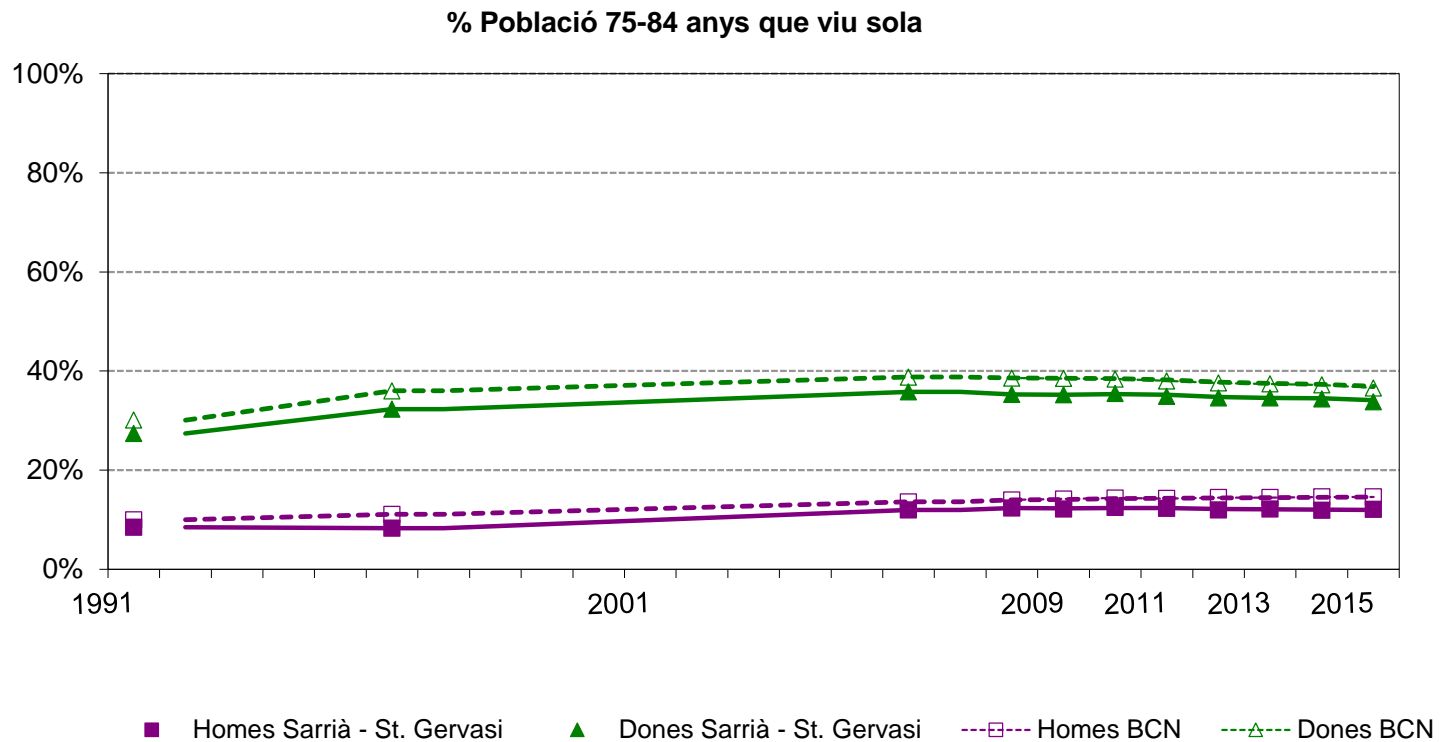
Índex de sobre-envel·liment



Font: Padró Municipal d'Habitants de Barcelona. Ajuntament de Barcelona.



Població gran que viu sola, Sarrià – Sant Gervasi 1991-2015

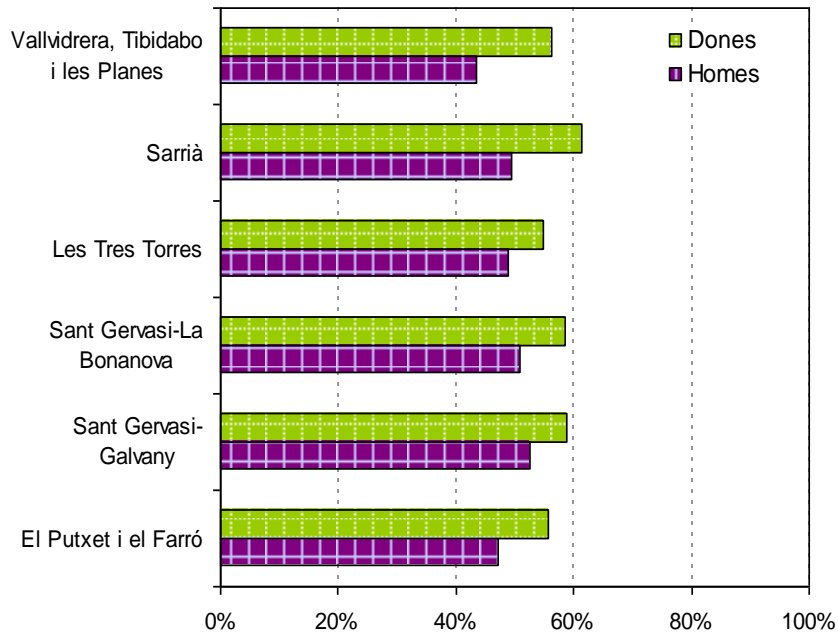


Font: Padró Municipal d'Habitants de Barcelona. Ajuntament de Barcelona.

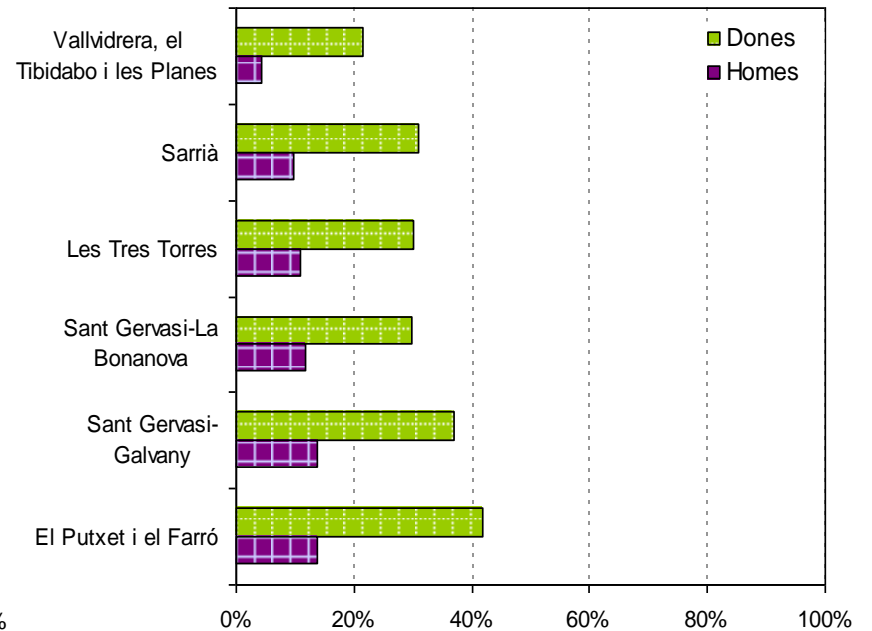


Població gran als barris, Sarrià - Sant Gervasi 2015

Índex de sobre-envelliment



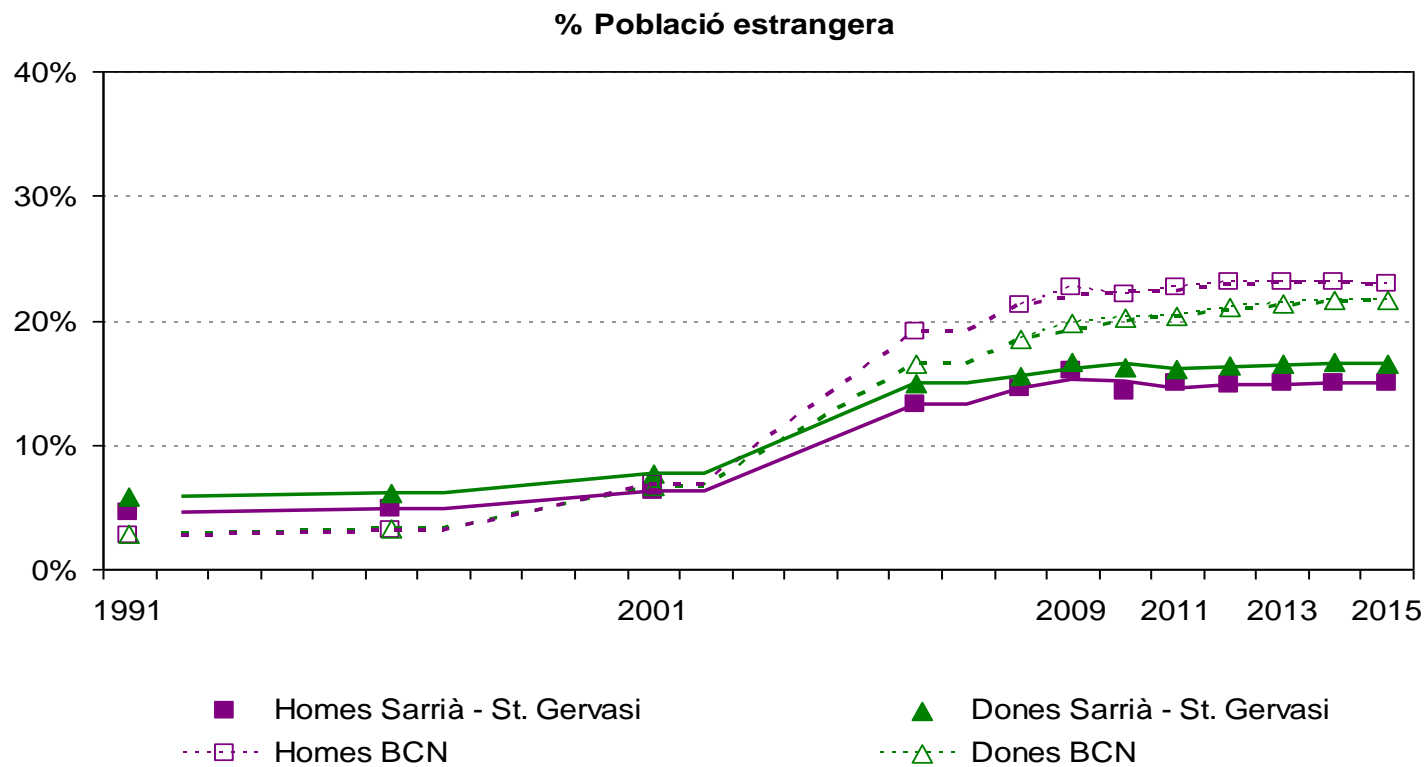
% Població 75-84 anys que viu sola



Font: Padró Municipal d'Habitants de Barcelona. Ajuntament de Barcelona.



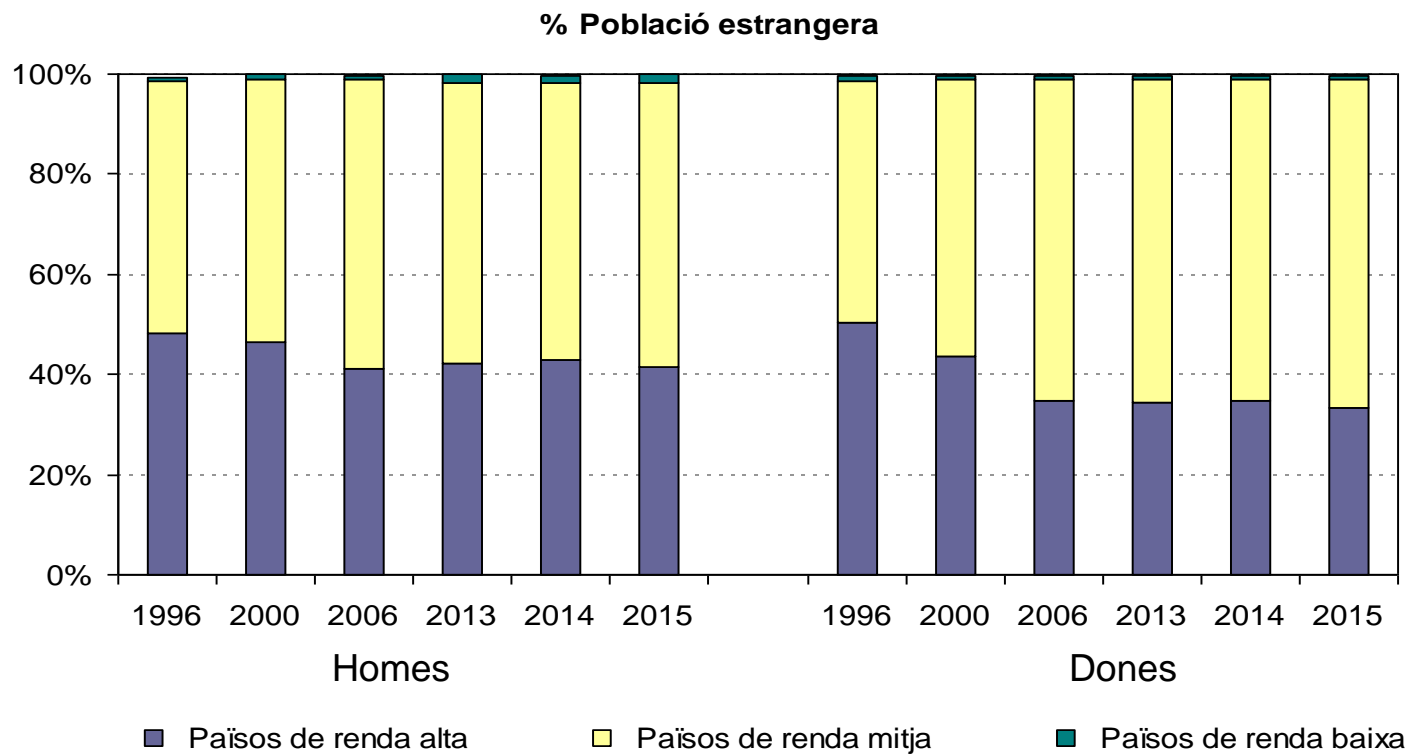
Població estrangera, Sarrià – Sant Gervasi 2015



Font: Padró Municipal d'Habitants de Barcelona. Ajuntament de Barcelona.



Població estrangera, Sarrià – Sant Gervasi 1996-2015

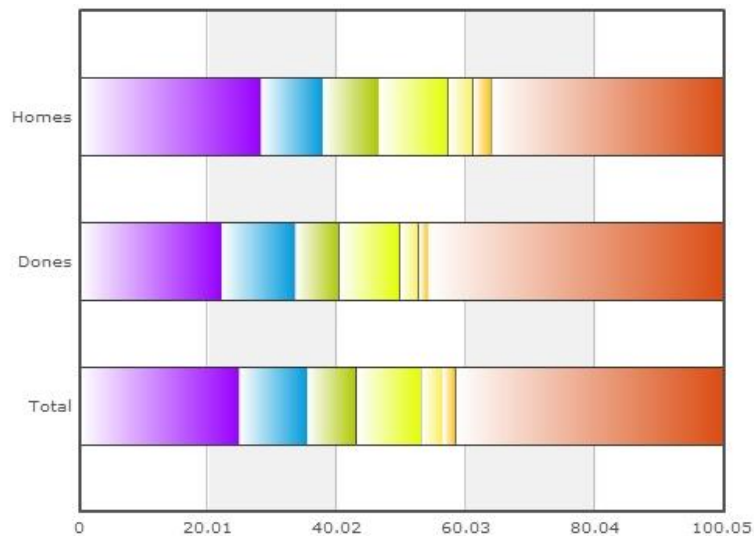


Font: Padró Municipal d'Habitants de Barcelona. Ajuntament de Barcelona.

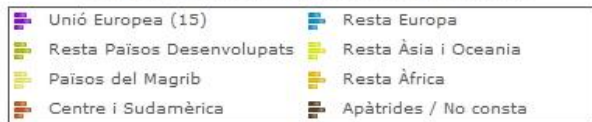


Població estrangera als barris, Sarrià – Sant Gervasi 2015

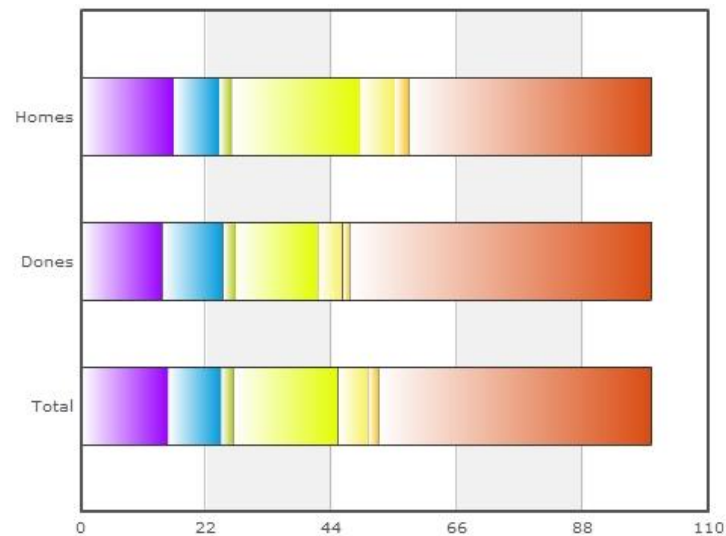
Sarrià – Sant Gervasi



% persones estrangeres segons país de naixement



Barcelona

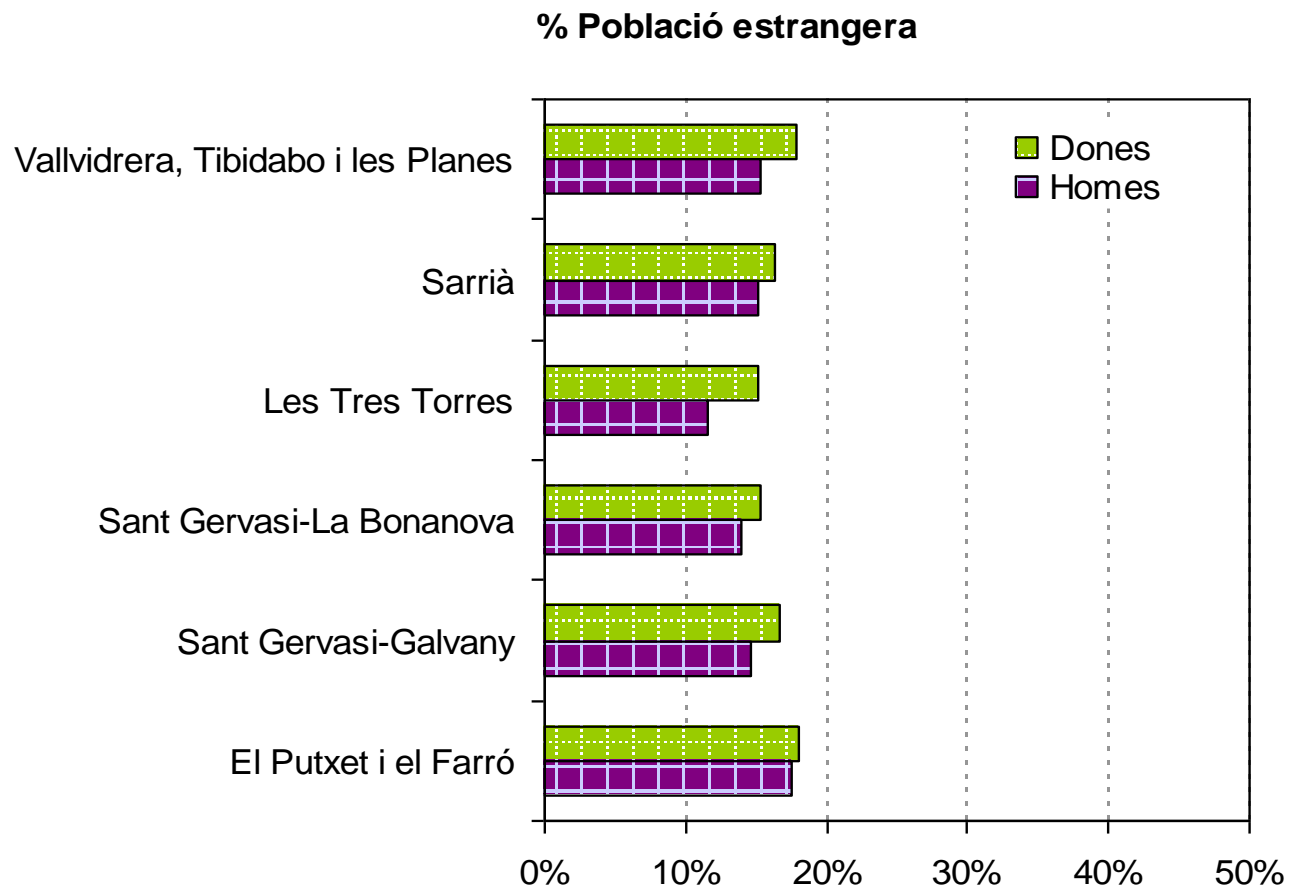


% persones estrangeres segons país de naixement





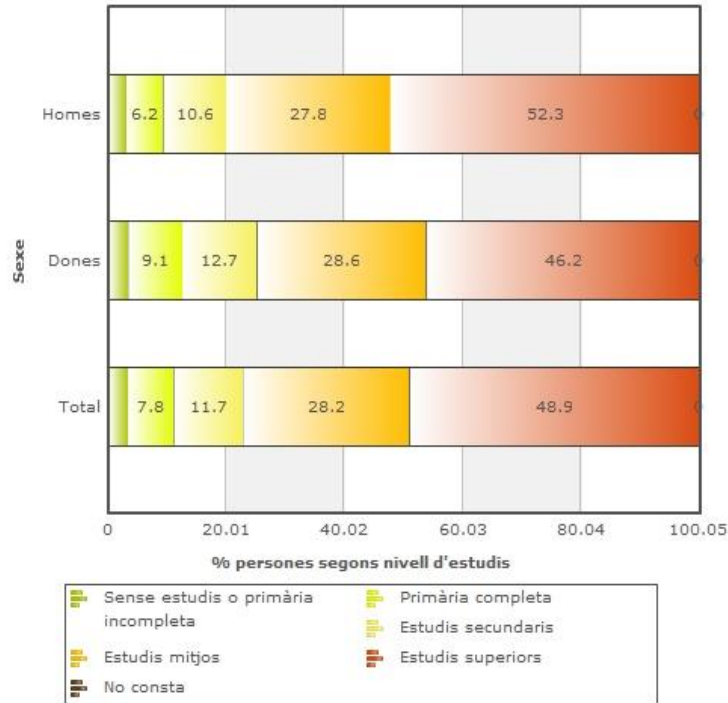
Població estrangera als barris, Sarrià – Sant Gervasi 2015



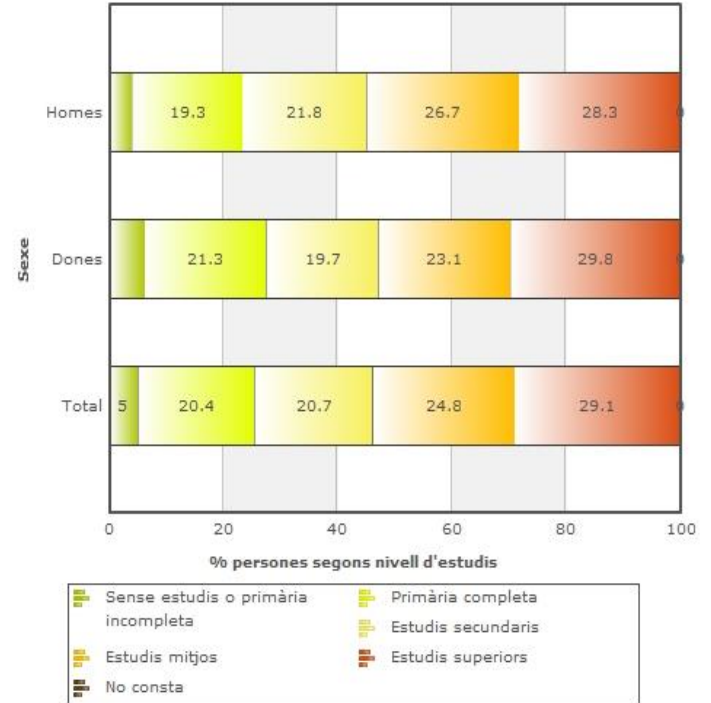
Font: Padró Municipal d'Habitants de Barcelona. Ajuntament de Barcelona.

Nivell d'estudis de la població, Sarrià - Sant Gervasi 2015

Sarrià – Sant Gervasi



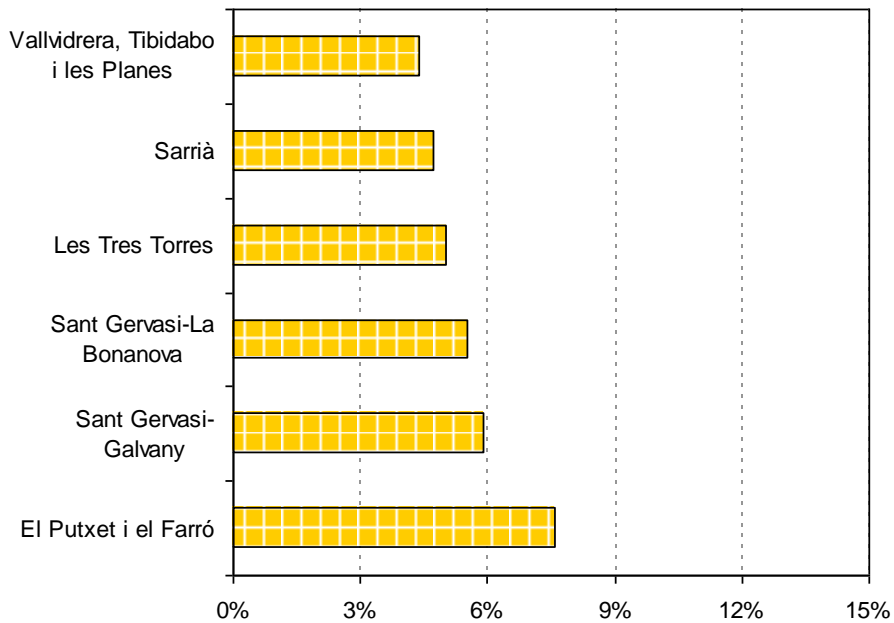
Barcelona



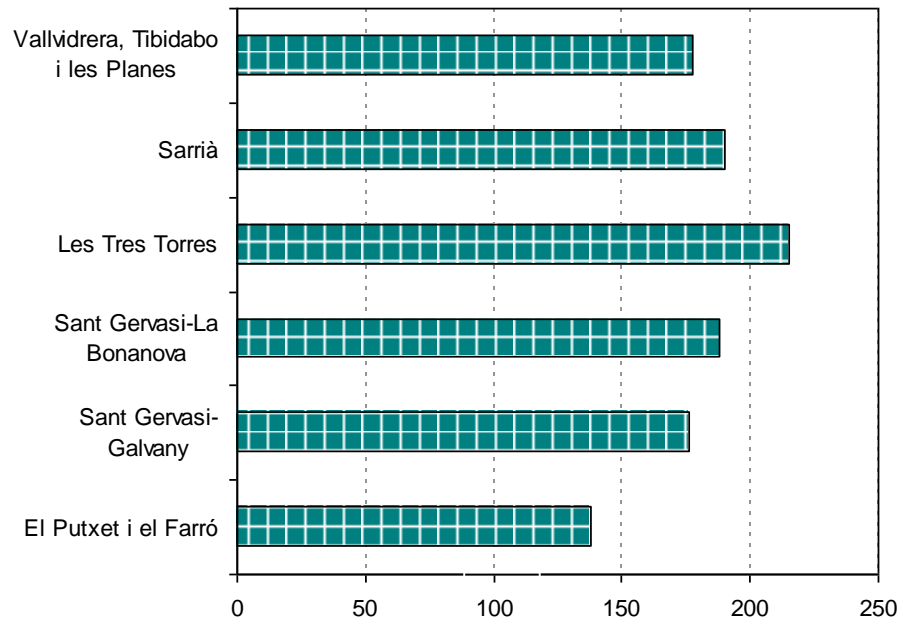


Nivell socioeconòmic als barris, Sarrià – Sant Gervasi 2015

% Atur



Índex de renda familiar disponible



B
C
N

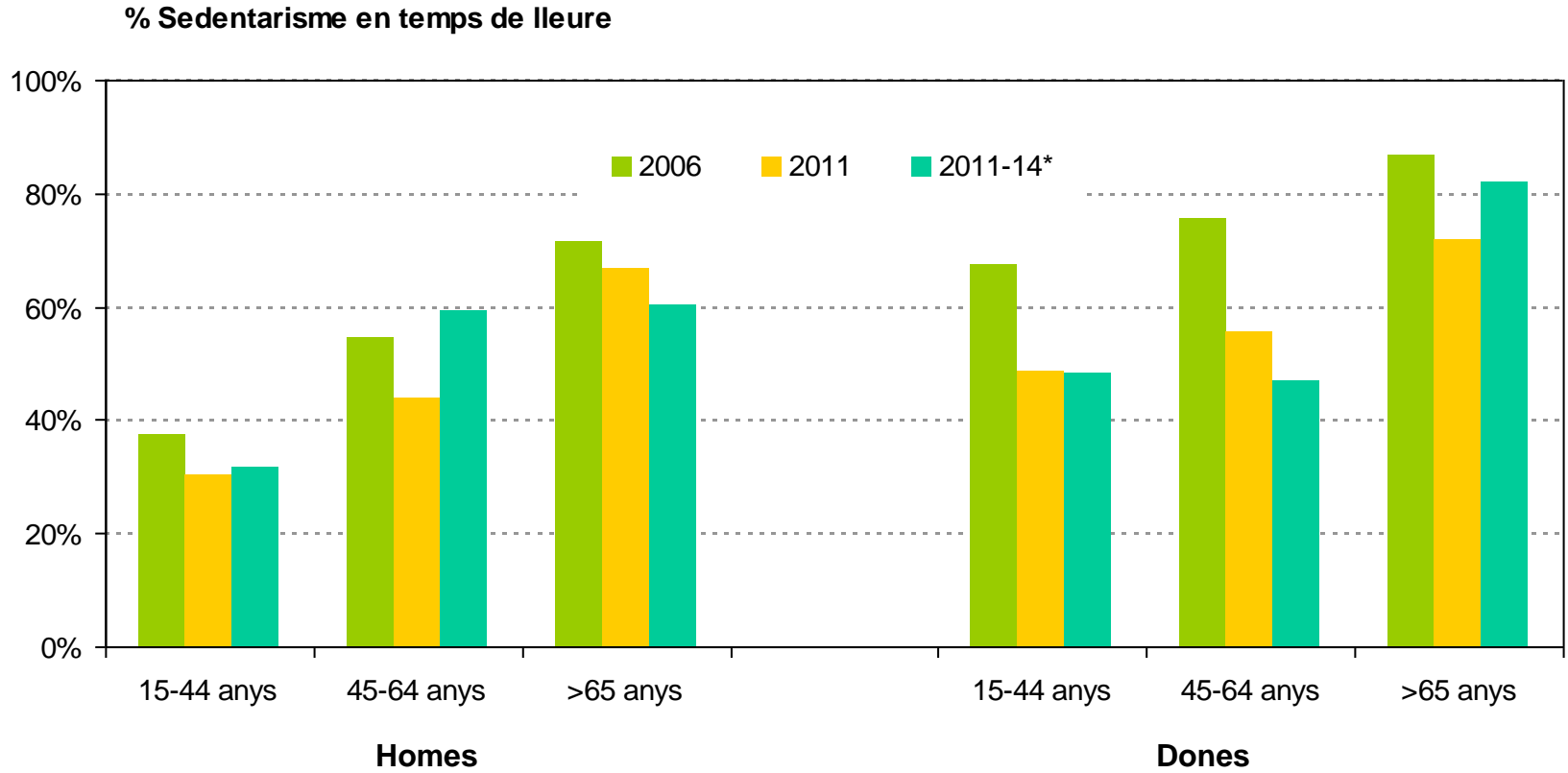
Font: Padró Municipal d'Habitants de Barcelona. Ajuntament de Barcelona.



Els hàbits de salut



Sedentarisme, Sarrià - Sant Gervasi 2006-2014

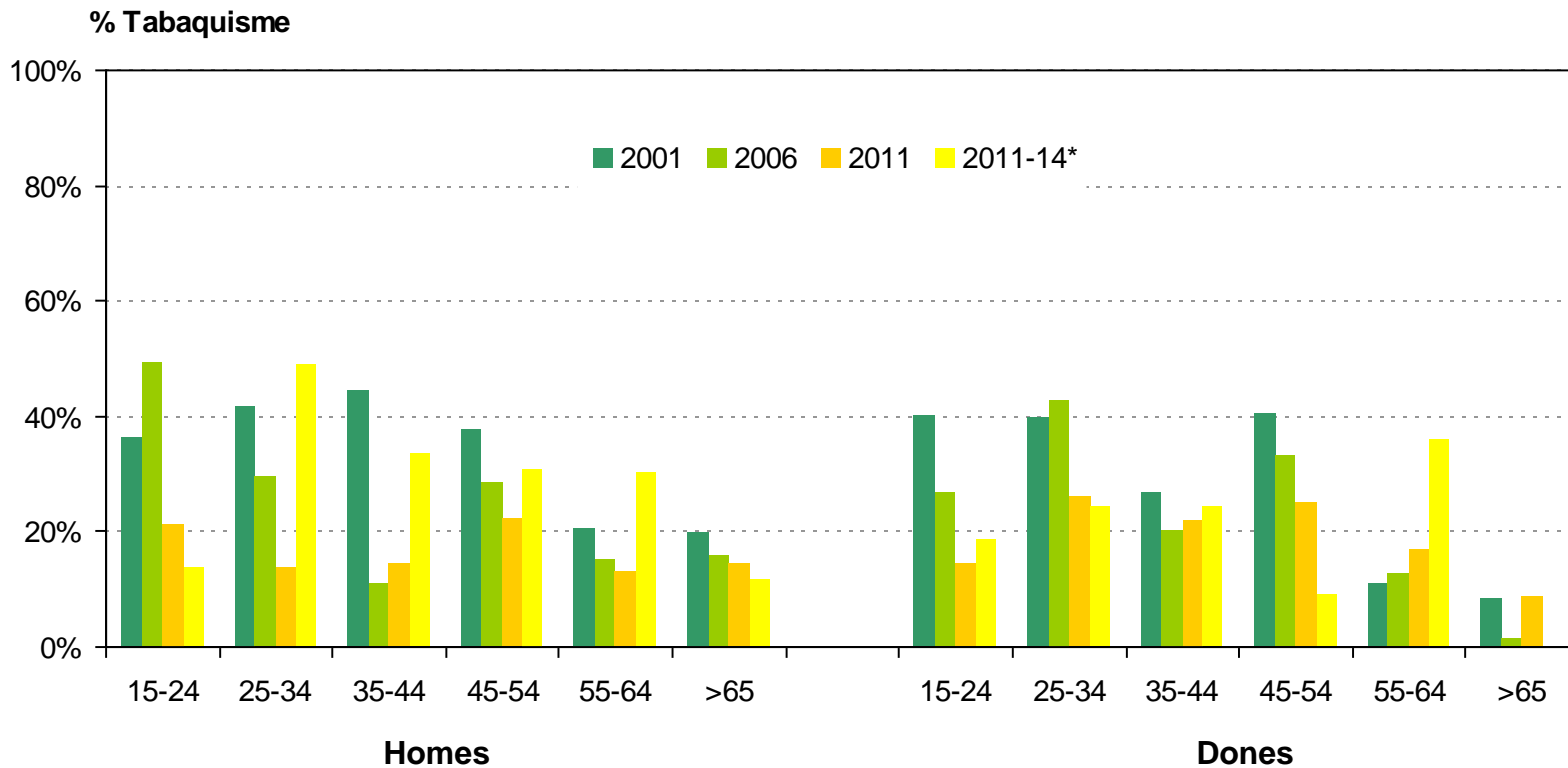


Font: Enquesta de Salut de Barcelona. Agència de Salut Pública de Barcelona.

*Font: Enquesta de Salut de Catalunya, dades de la població de Barcelona.



Tabaquisme, Sarrià - Sant Gervasi 2001-2014

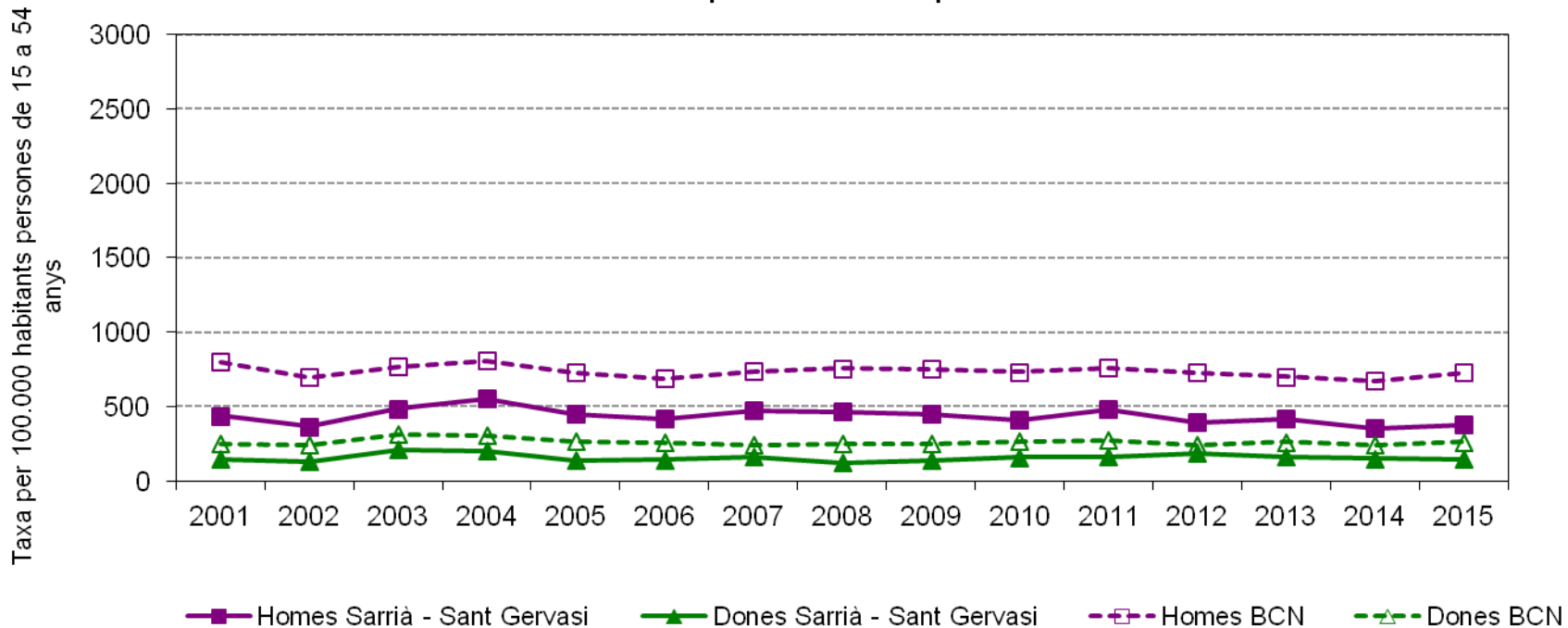


Font: Enquesta de Salut de Barcelona. Agència de Salut Pública de Barcelona.

*Font: Enquesta de Salut de Catalunya, dades de la població de Barcelona.

Inicis de tractament per consum, Sarrià – Sant Gervasi 2001-2015

Inicis de tractament per substàncies psicoactives



Font: Sistema d'Informació de Drogodependències. Agència de Salut Pública de Barcelona.

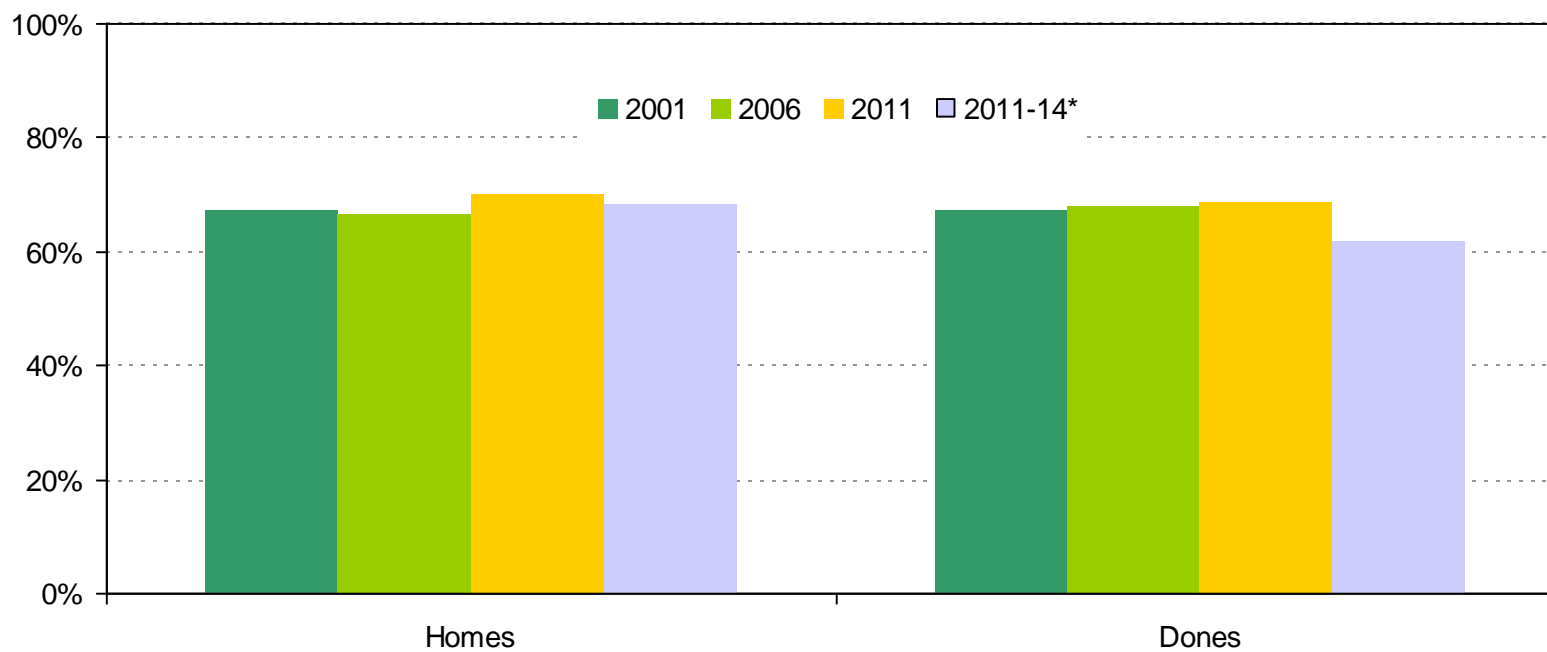


L'ús de serveis de salut i pràctiques preventives



Cobertura sanitària, Sarrià - Sant Gervasi 2001-2014

% Doble cobertura sanitària (pública i privada)

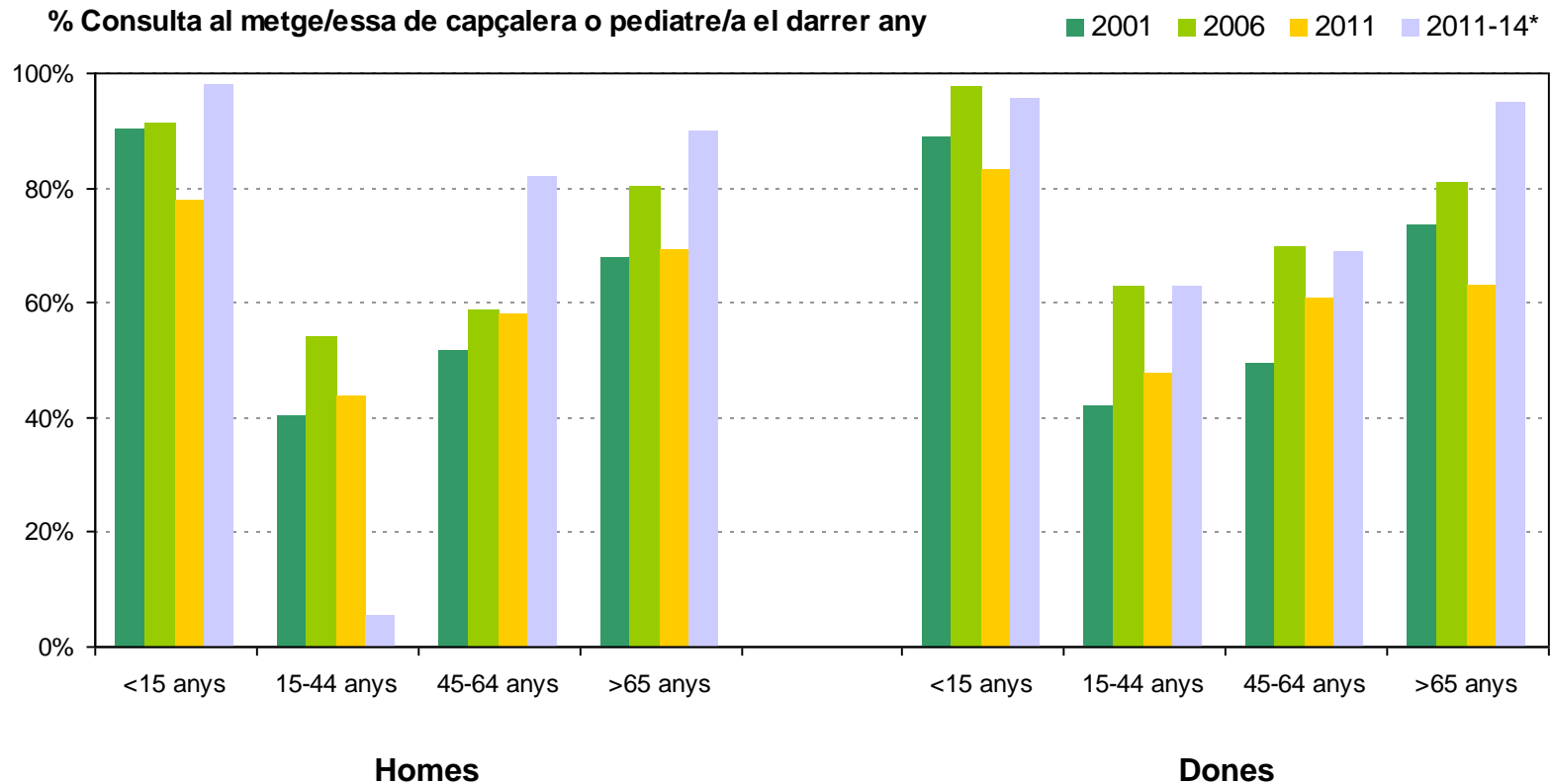


Font: Enquesta de Salut de Barcelona. Agència de Salut Pública de Barcelona.

*Font: Enquesta de Salut de Catalunya, dades de la població de Barcelona.



Consultes a l'atenció primària, Sarrià - Sant Gervasi 2001-2014

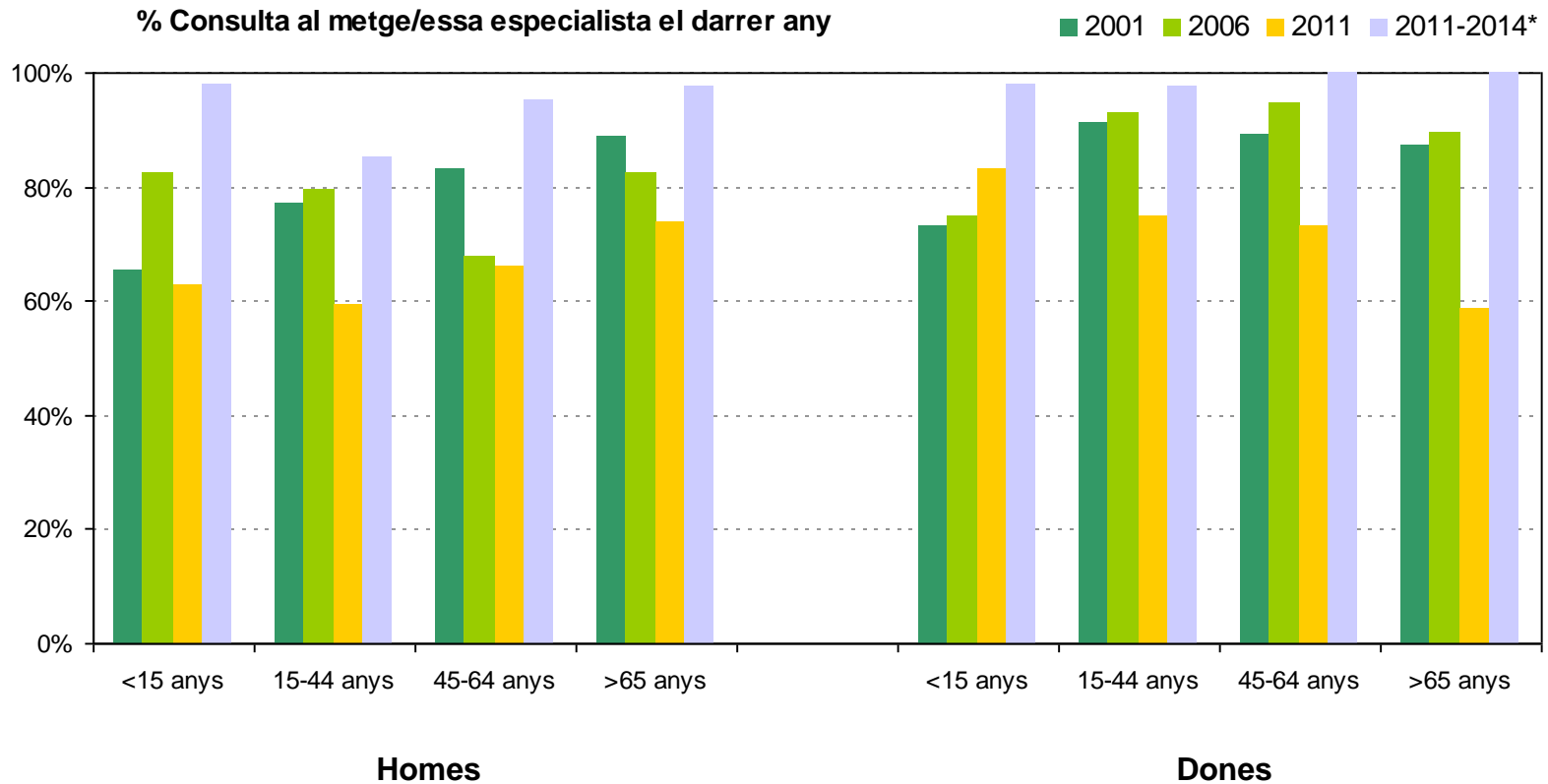


Font: Enquesta de Salut de Barcelona. Agència de Salut Pública de Barcelona.

*Font: Enquesta de Salut de Catalunya, dades de la població de Barcelona.



Consultes a l'atenció especialitzada, Sarrià - Sant Gervasi 2001-2014

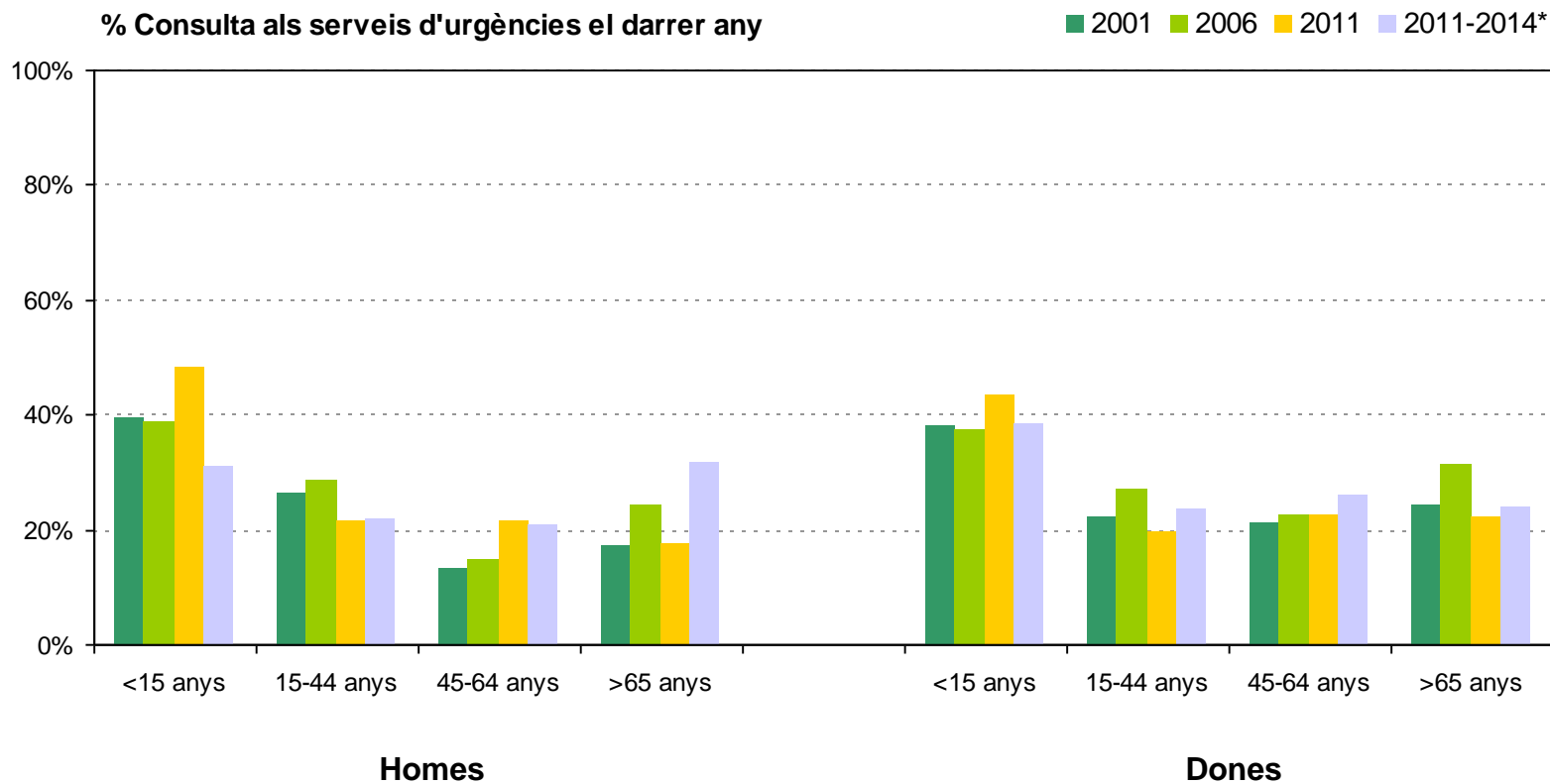


Font: Enquesta de Salut de Barcelona. Agència de Salut Pública de Barcelona.

*Font: Enquesta de Salut de Catalunya, dades de la població de Barcelona.



Consultes a serveis d'urgències, Sarrià - Sant Gervasi 2001-2014

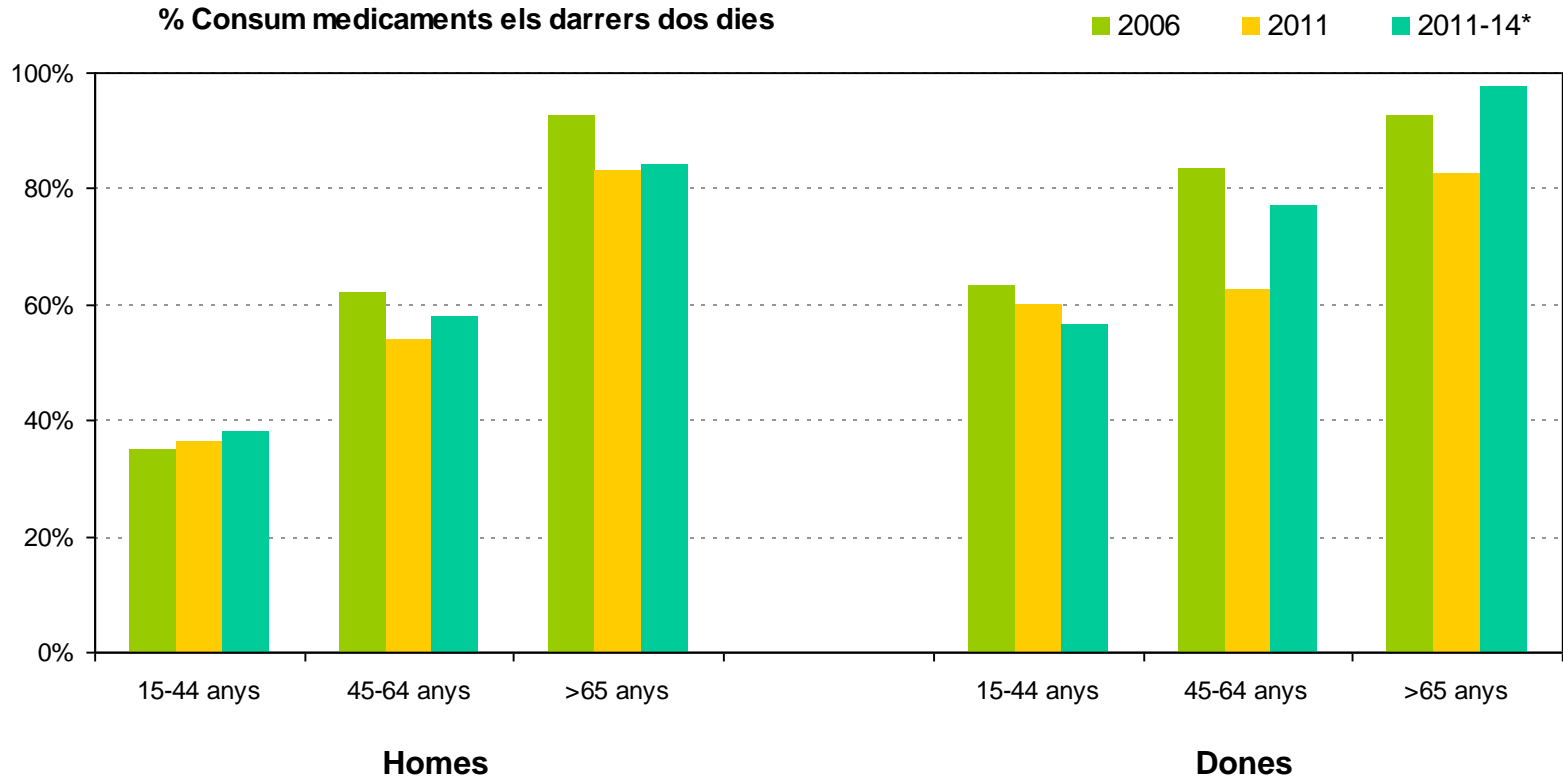


Font: Enquesta de Salut de Barcelona. Agència de Salut Pública de Barcelona.

*Font: Enquesta de Salut de Catalunya, dades de la població de Barcelona.



Consum medicaments, Sarrià - Sant Gervasi 2006-2011



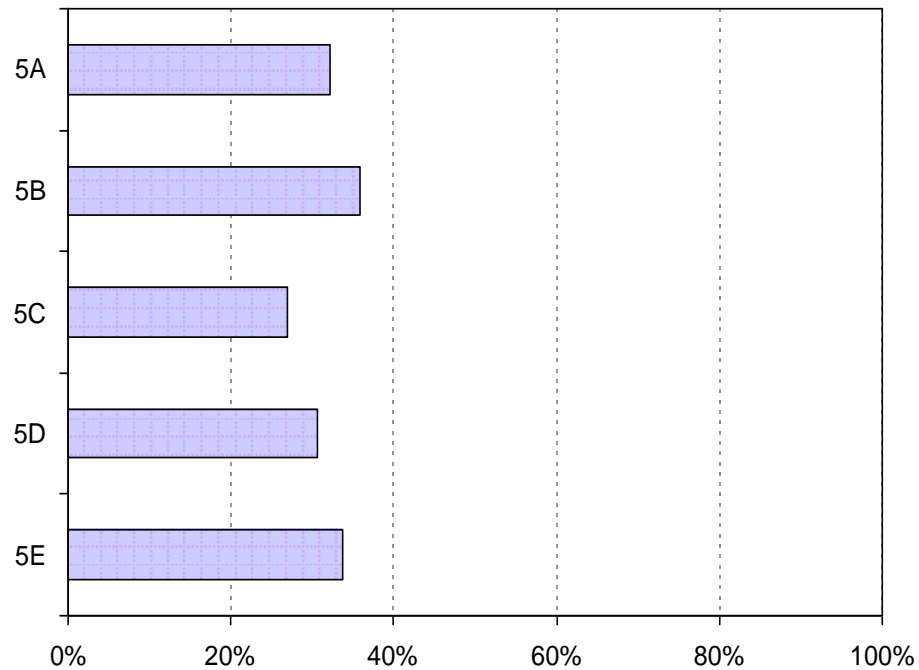
Font: Enquesta de Salut de Barcelona. Agència de Salut Pública de Barcelona.

*Font: Enquesta de Salut de Catalunya, dades de la població de Barcelona.



Participació al Programa de Detecció Precoç de Càncer de Mama, Sarrià - Sant Gervasi 2014 (7^a ronda)

% Participació al Programa de cribatge de càncer de mama



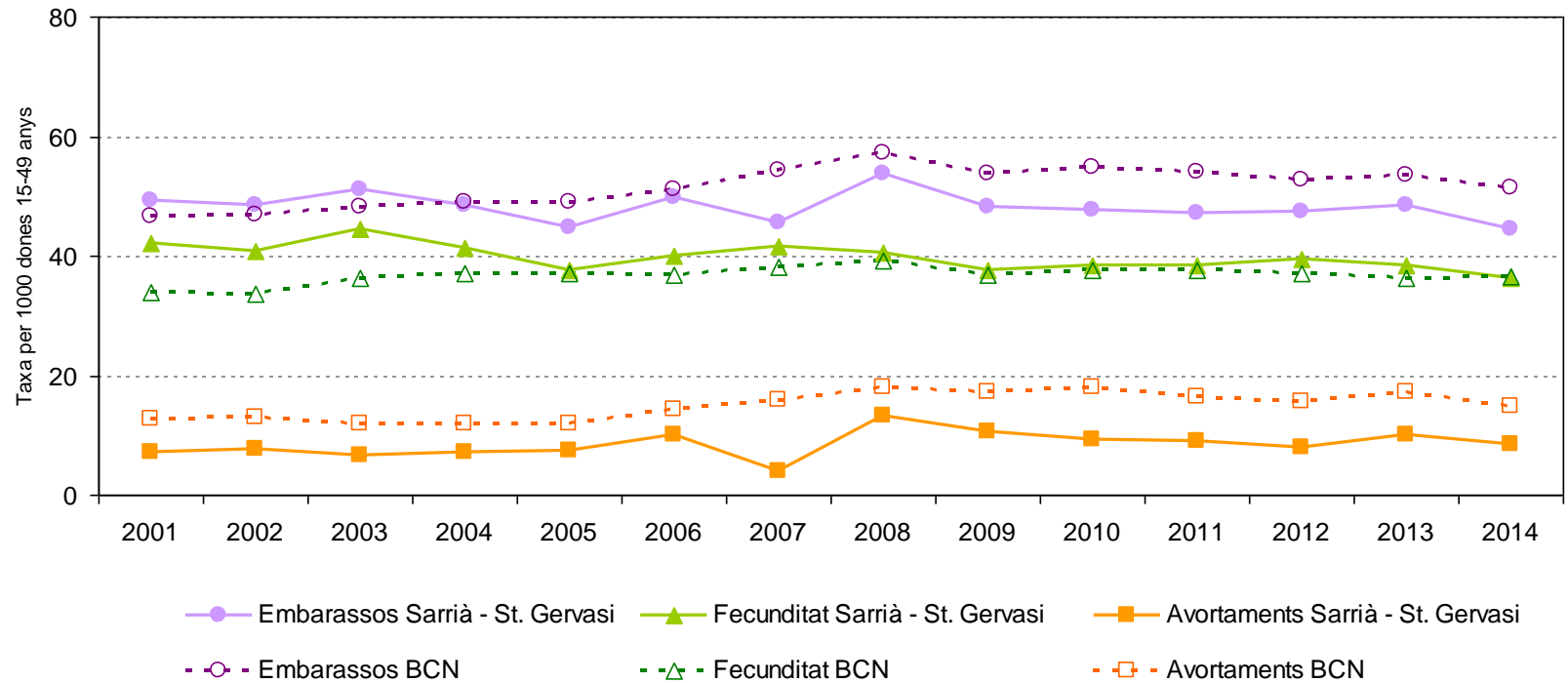
- 5A Barcelona 5A Marc Aureli
- 5B Barcelona 5B Sant Elies
- 5C Barcelona 5C Bonaplata
- 5D Barcelona 5D Sarrià
- 5E Barcelona 5E Sant Gervasi



La salut sexual i reproductiva

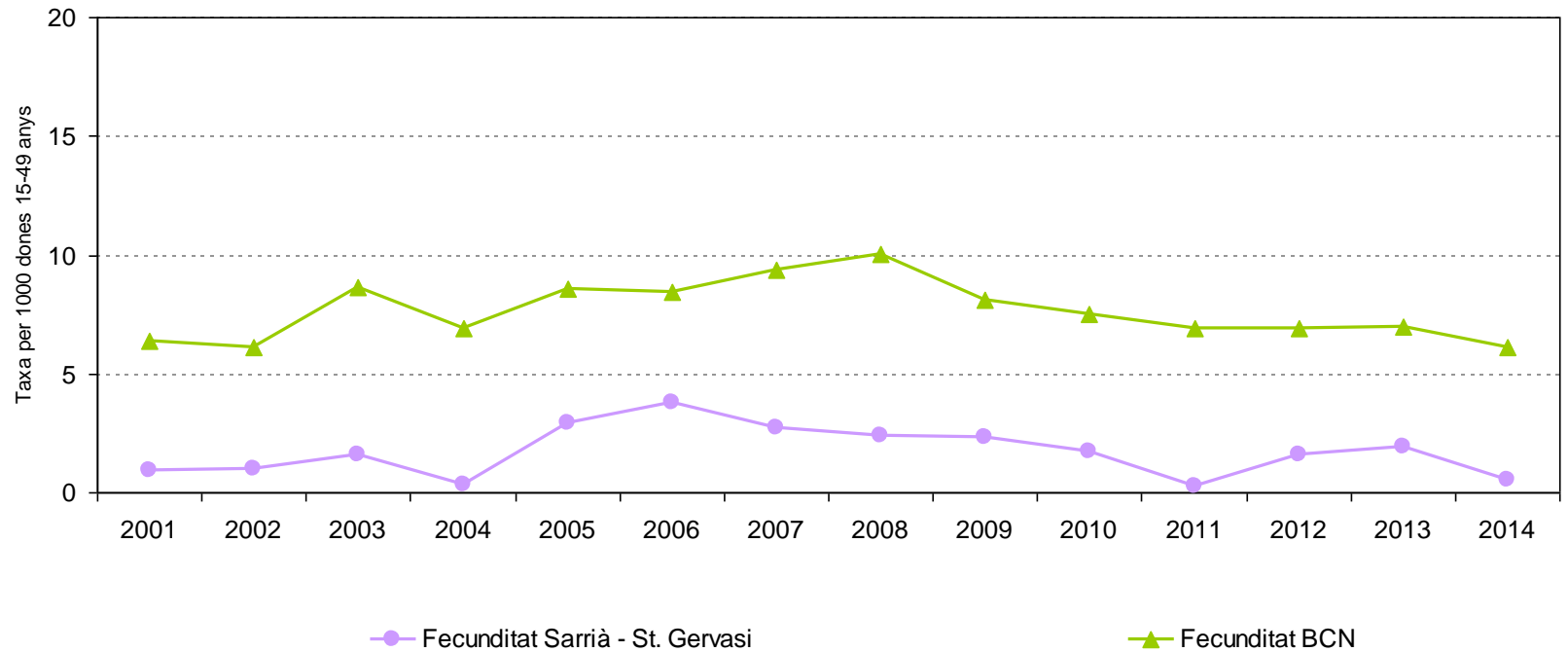
Salut sexual i reproductiva, Sarrià – Sant Gervasi 2001-2014

Salut reproductiva en dones de 15-49 anys



Fecunditat en dones joves de 15 a 19 anys, Sarrià – Sant Gervasi 2001-2014

Salut reproductiva en dones joves de 15-19 anys

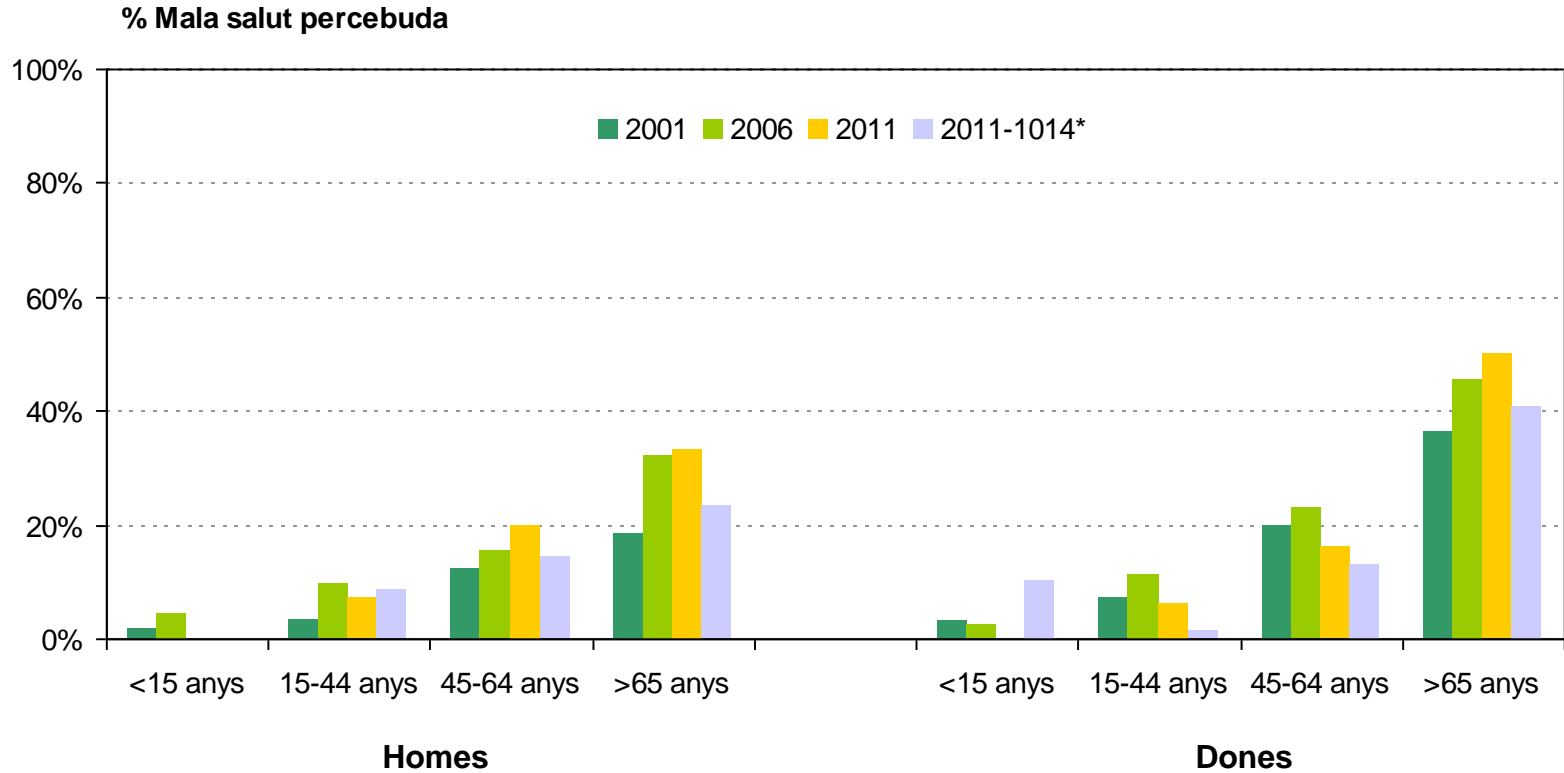




La salut percebuda



Salut percebuda, Sarrià - Sant Gervasi 2001-2014

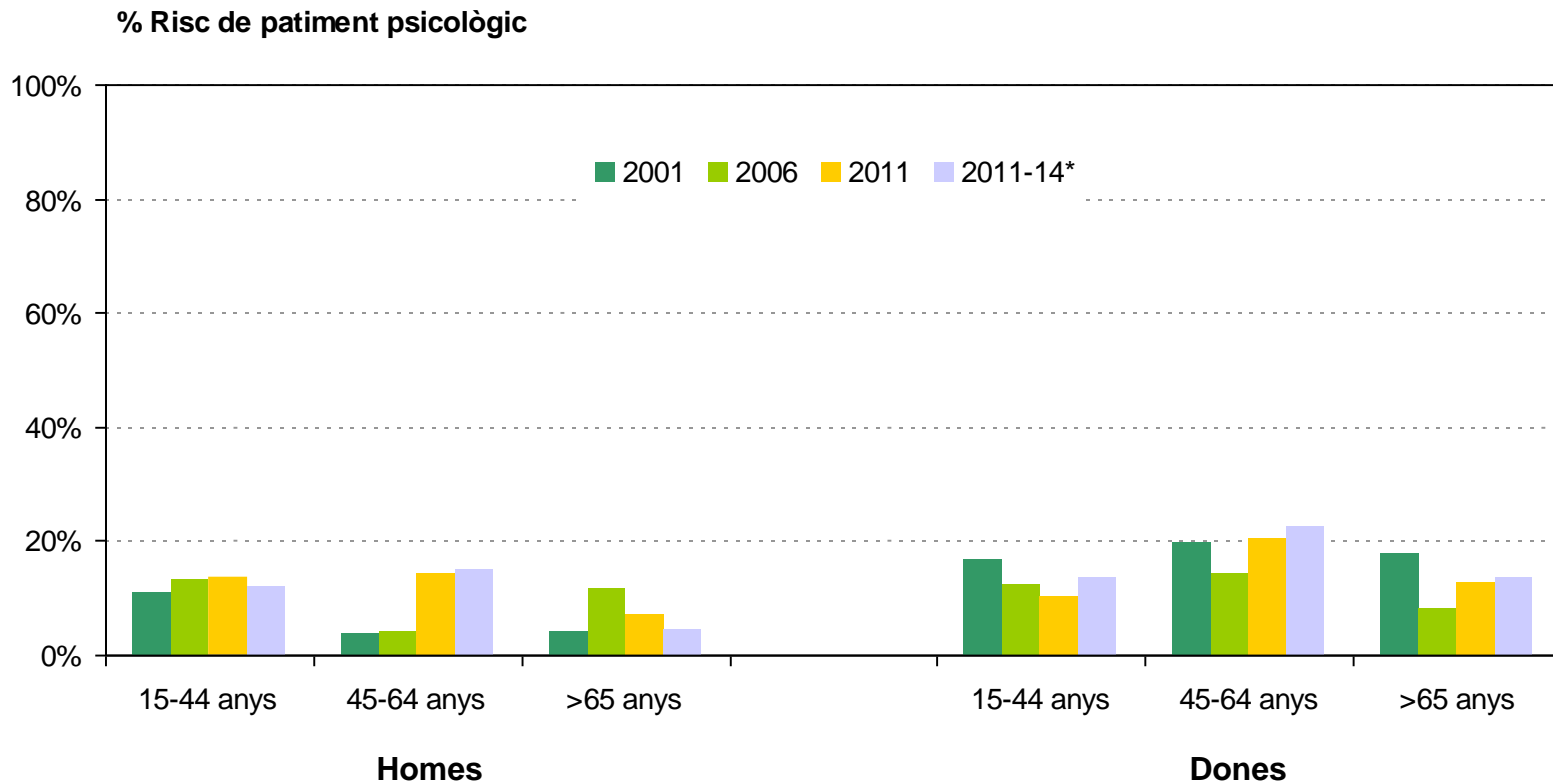


Font: Enquesta de Salut de Barcelona. Agència de Salut Pública de Barcelona.

*Font: Enquesta de Salut de Catalunya, dades de la població de Barcelona.



Salut mental, Sarrià - Sant Gervasi 2001-2014



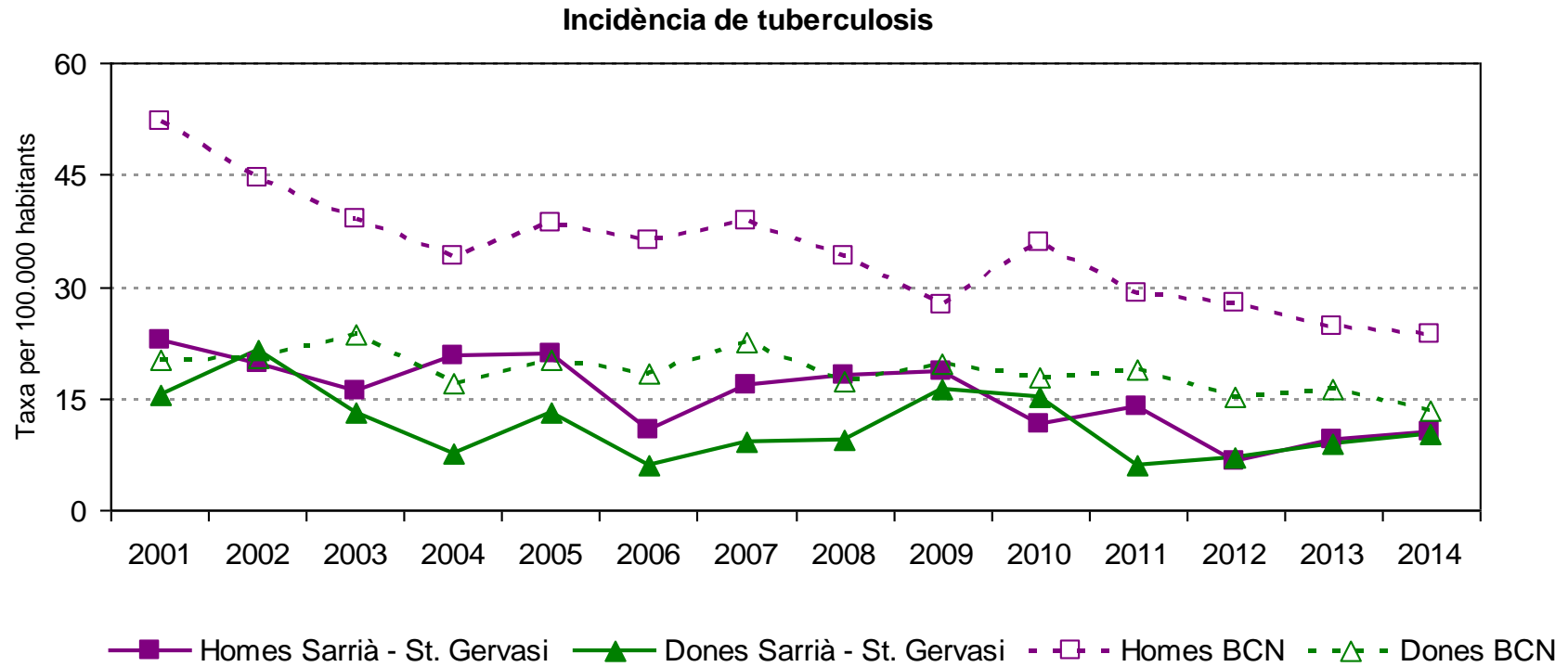
Font: Enquesta de Salut de Barcelona. Agència de Salut Pública de Barcelona.

*Font: Enquesta de Salut de Catalunya, dades de la població de Barcelona.



Les maladies transmissibles

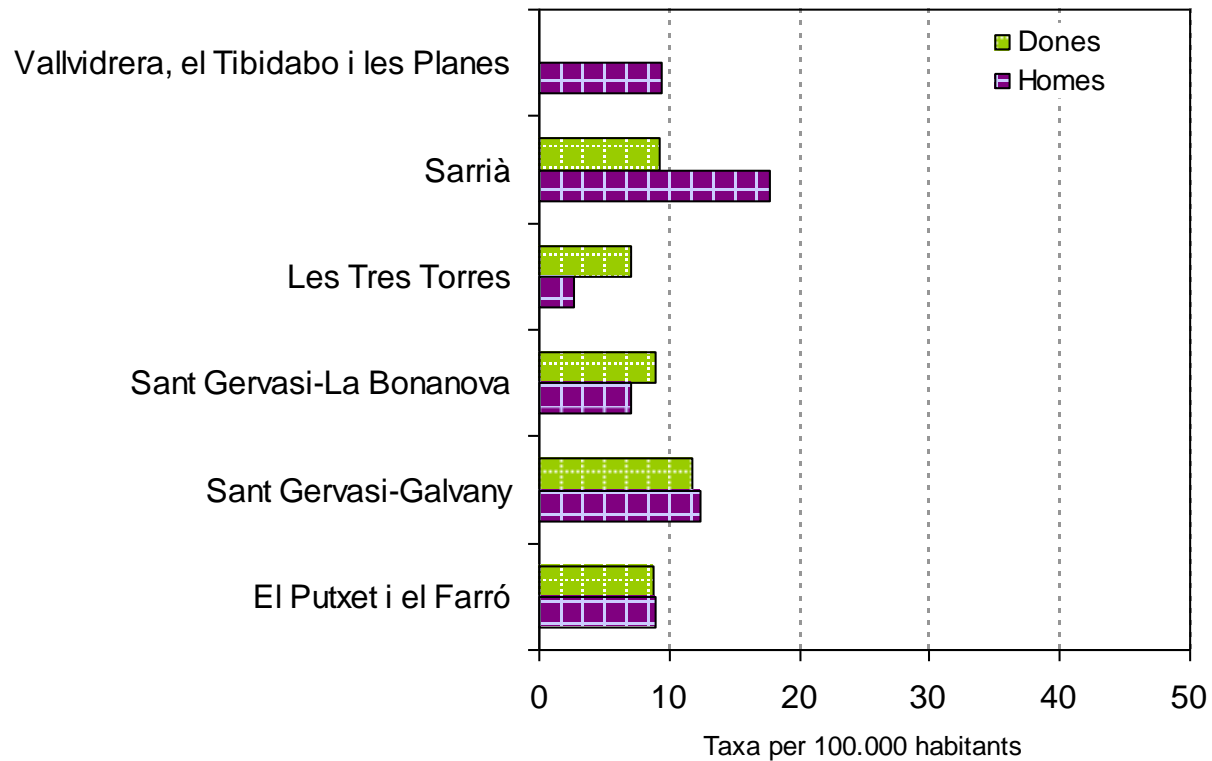
Incidència de tuberculosi, Sarrià – Sant Gervasi 2001-2014





Incidència de tuberculosi als barris, Sarrià – Sant Gervasi 2010-2014

Incidència de tuberculosi

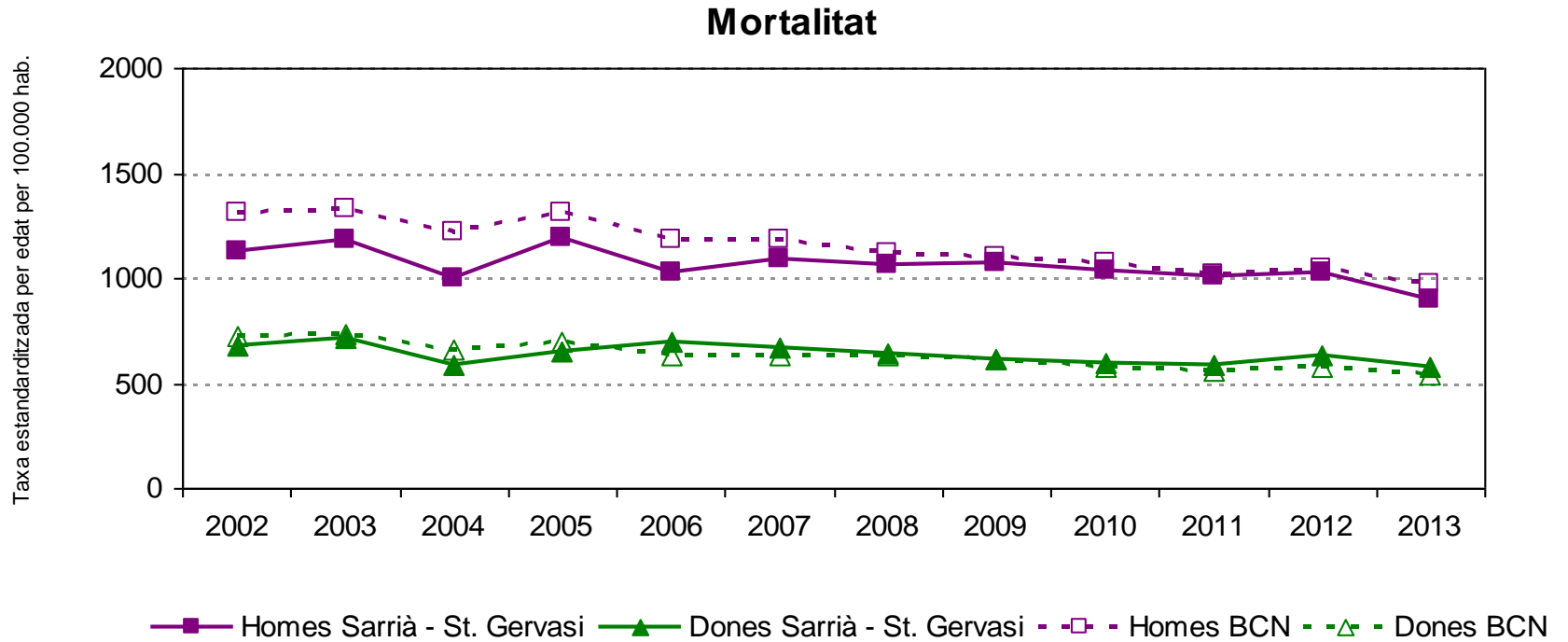


Font: Registre de Malalties de Declaració Obligatòria. Agència de Salut Pública de Barcelona.



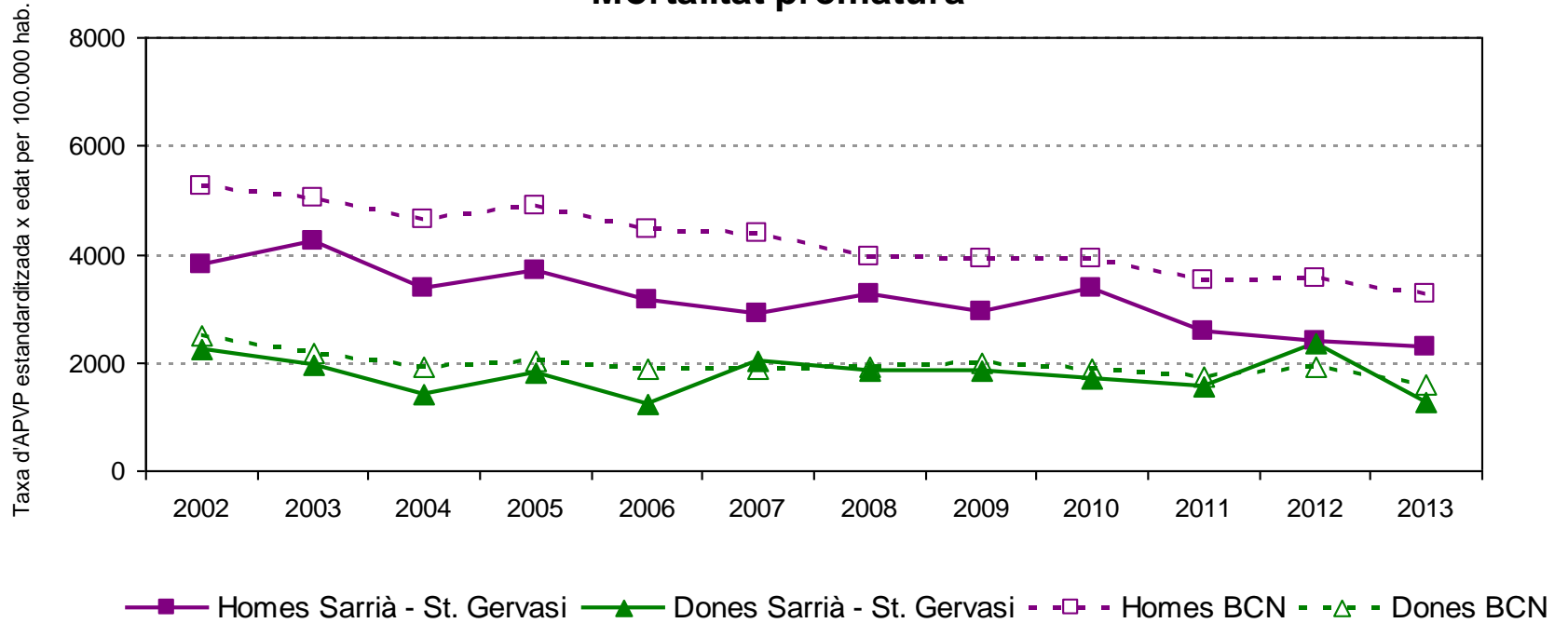
La mortalitat

Mortalitat, Sarrià – Sant Gervasi 2002-2013



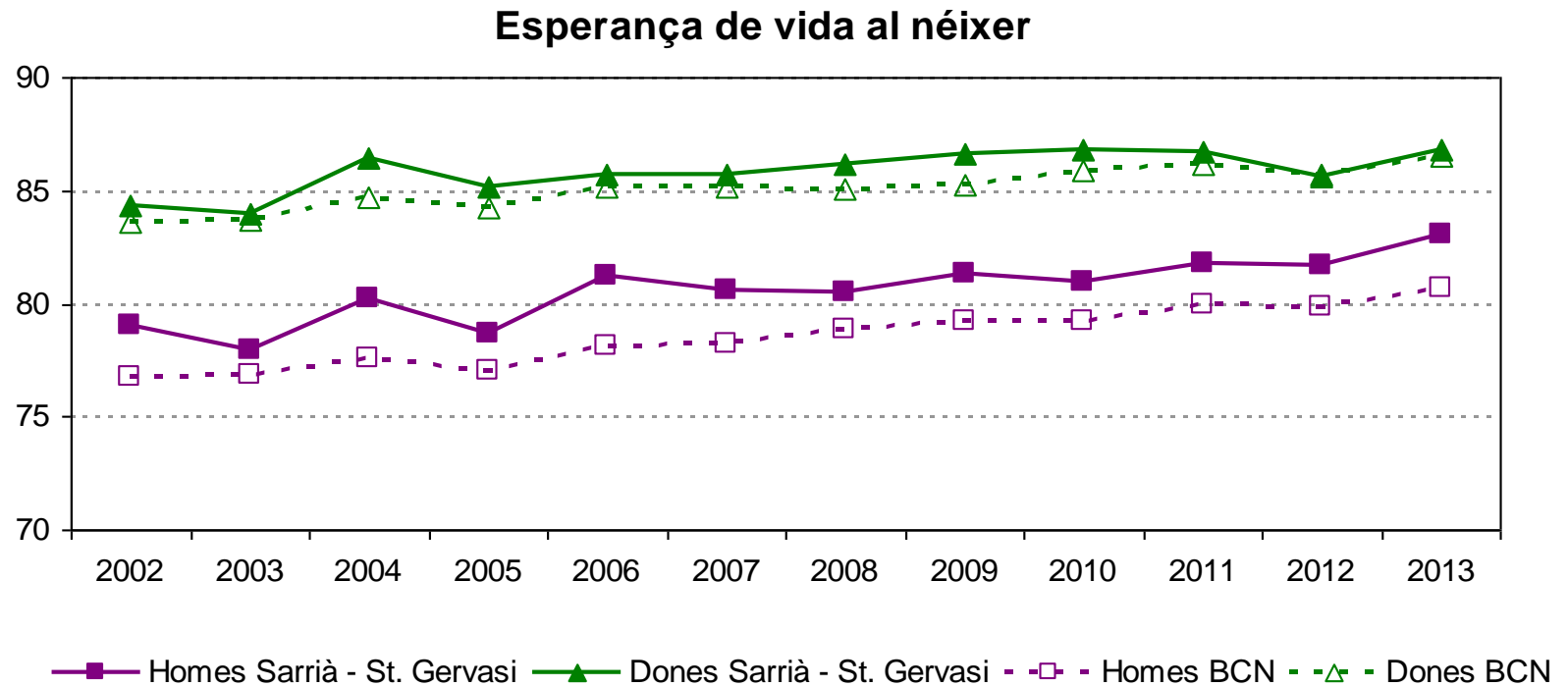
Mortalitat, Sarrià – Sant Gervasi 2002-2013

Mortalitat prematura





Esperança de vida, Sarrià – Sant Gervasi 2002-2013



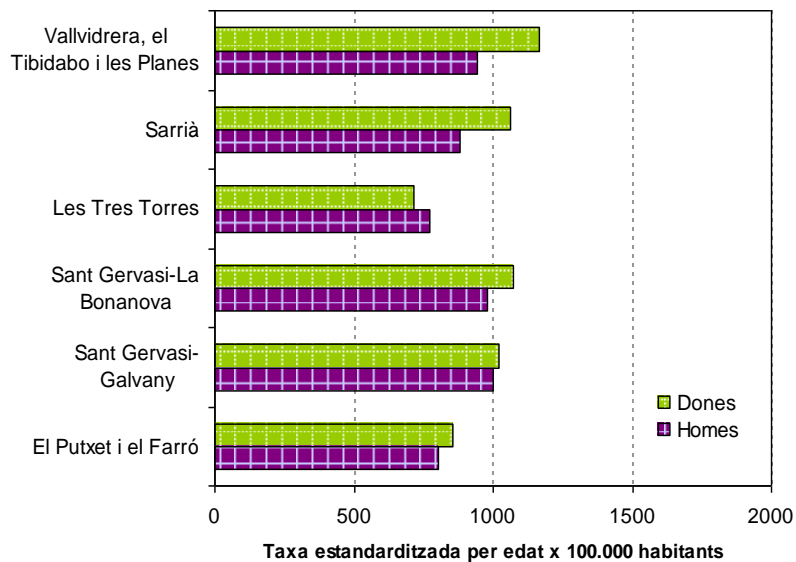
Font: Registre de Mortalitat. Agència de Salut Pública de Barcelona.



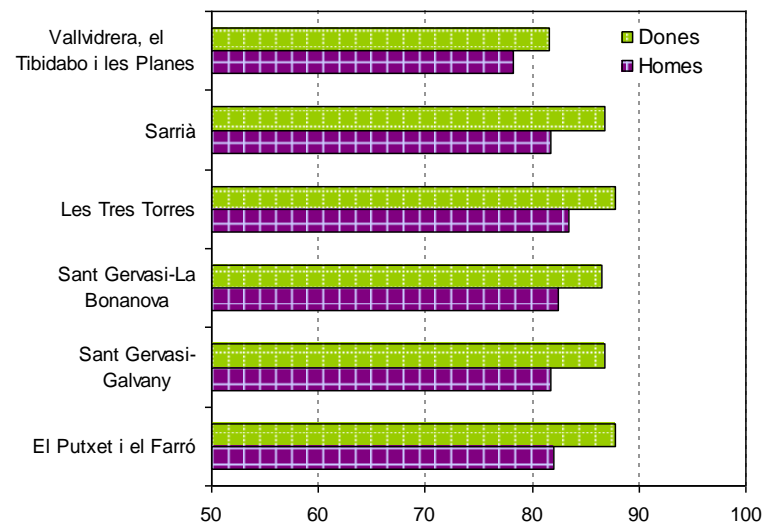
Mortalitat als barris

Sarrià – Sant Gervasi 2009-2013

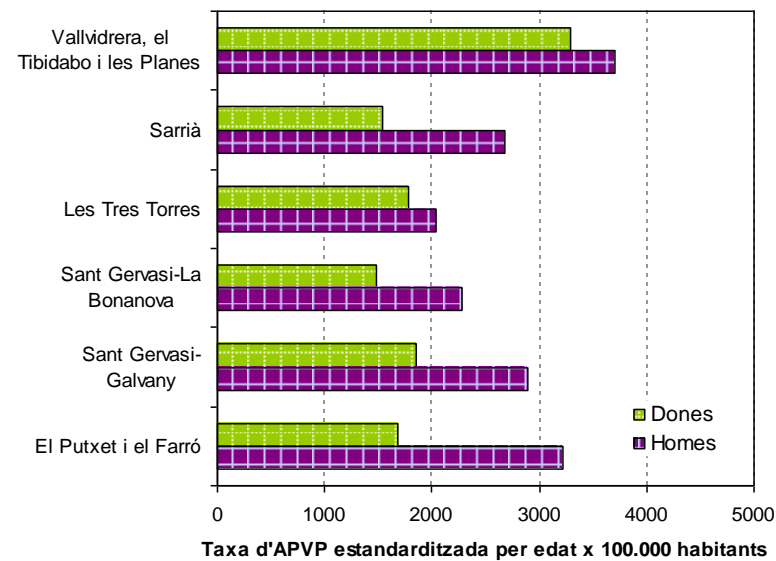
Mortalitat

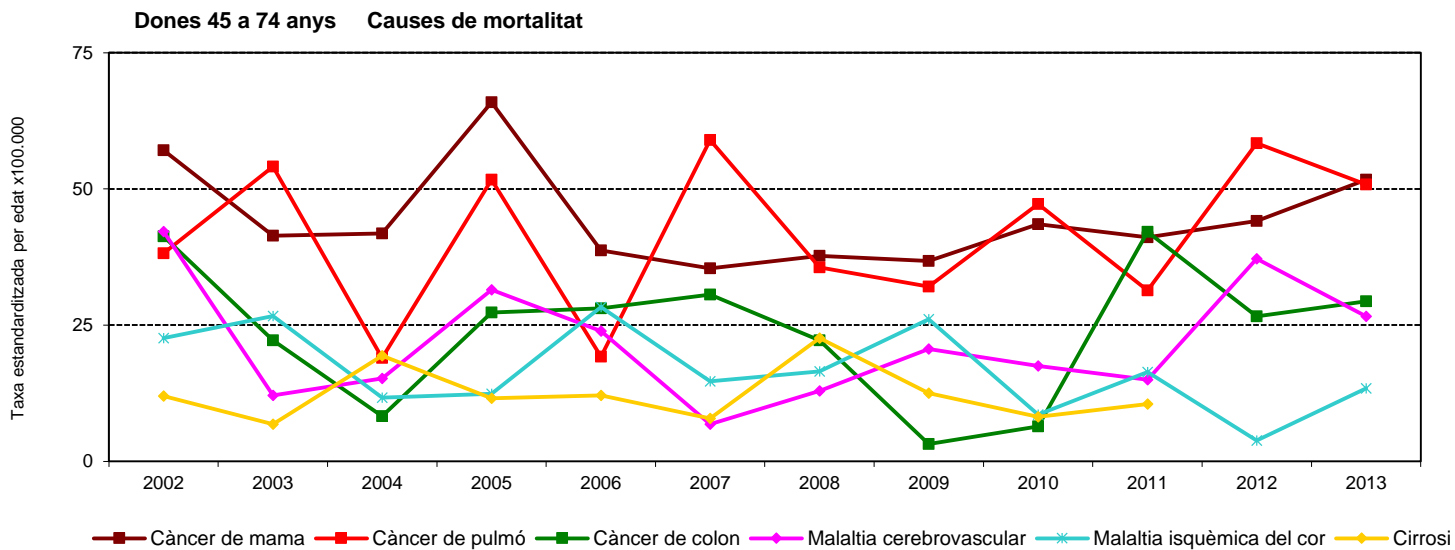
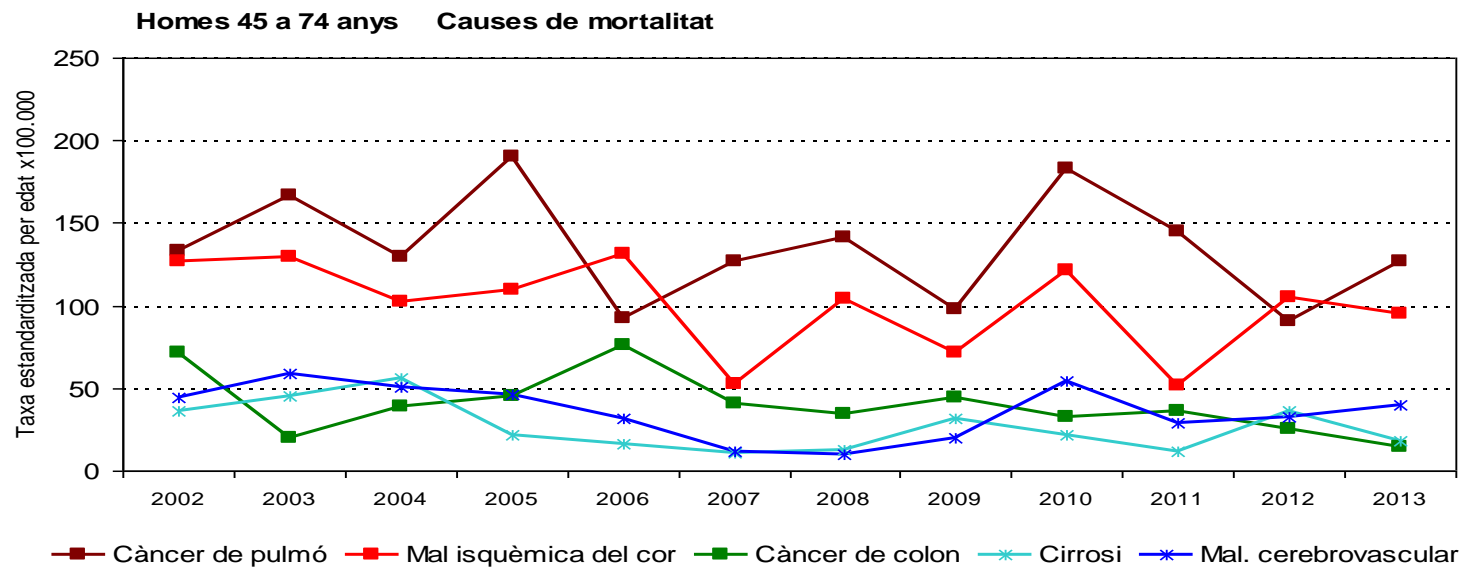


Esperança de vida

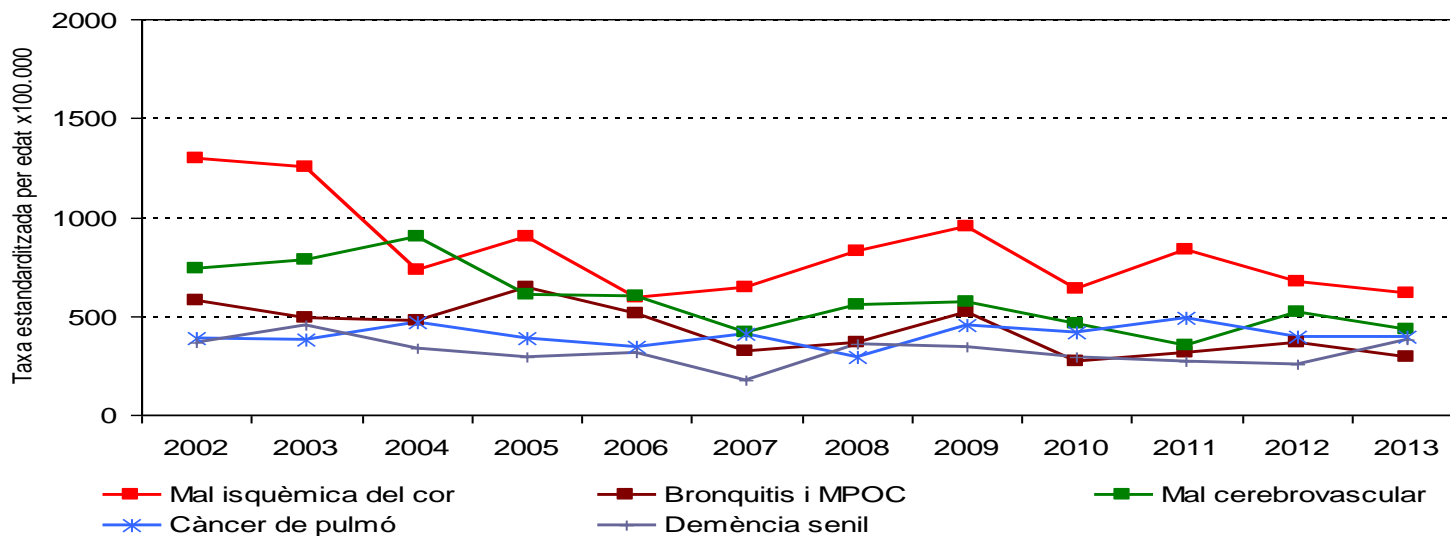


Mortalitat prematura

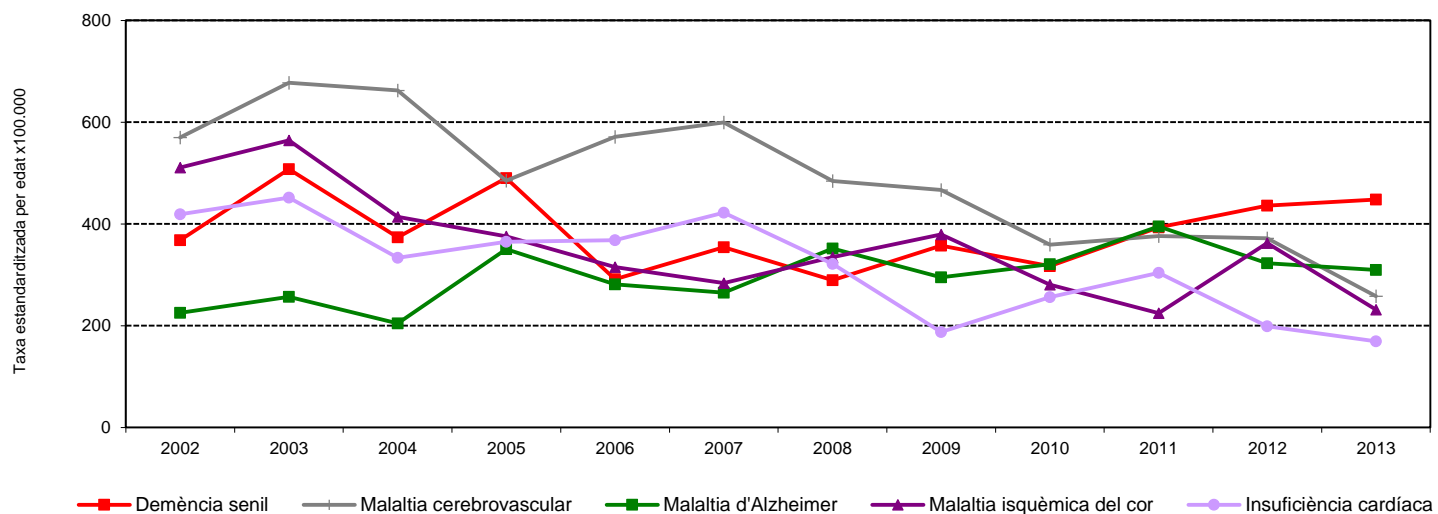




Homes 75 i més anys Causes de mortalitat



Dones 75 i més anys Causes de mortalitat





Salut als districtes 2015

Sarrià – Sant Gervasi

Servei de Sistemes d'Informació
Agència de Salut Pública de Barcelona, 2016

C S B Consorci Sanitari
de Barcelona

 Agència
de Salut Pública

Salut als Districtes 2015

C S B Consorci Sanitari de Barcelona