

# Salut als Districtes 2015

## Sants–Montjuïc



C S B Consorci Sanitari de Barcelona

## **La salut als districtes 2015: Sants–Montjuïc**

Agència de Salut Pública de Barcelona, 2016

Presidenta  
**Gemma Tarafa i Orpinell**

Gerència  
**Carme Borrell i Thió**

Cap del Servei de Sistemes d'Informació Sanitària  
**Catherine Pérez**

Coordinació de l'informe  
**Glòria Perez**

Elaboració i redacció  
**Alexis Sentis, Ana M. Novoa, Albert Espelt, Àngels Orcau, Patricia G. de Olalla**

Revisió  
**Joaquín Salvador**

Persones tècniques responsables dels registres d'Informació de l'Agència de Salut Pública de Barcelona:

Padró Municipal d'Habitants i InfoABS  
**Ana M. Novoa**

Enquesta de Salut de Barcelona  
**Xavier Bartoll**

Sistema d'Informació de Drogodependències  
**Albert Espelt**

Oficina Tècnica del Programa de Detecció Precoç de Càncer de Mama  
**Rosa Puigpinós i Gemma Serral-Cano**

Registre de Natalitat i Registre d'Interrupcions Voluntàries de l'Embaràs  
**Glòria Pérez**

Registre de Malalties de Declaració Obligatòria  
**Angels Orcau, Patricia García de Olalla**

Registre de Mortalitat i Registre de Vigilància Activa de la Mortalitat Perinatal  
**Maica Rodríguez-Sanz**

Sistema d'informació SISalut  
**Pere Claver Llimona**

Gestió de dades  
**Alexis Sentis, Maitona Miranda, Clara Torreblanca, Tabita Adina**

Cita suggerida  
**Sentis A, Novoa AM, Espelt A, Orcau A, G. de Olalla P. La salut als districtes 2015: Sants - Montjuïc. Barcelona: Agència de Salut Pública de Barcelona, 2016.**

## Índex

Presentació.....	0
Objectiu .....	1
Resultats principals.....	2
Característiques demogràfiques i socioeconòmiques de la població .....	2
Els hàbits de salut.....	4
L'ús dels serveis i la realització de pràctiques preventives .....	5
Salut sexual i reproductiva .....	6
La salut percebuda i les malalties transmissibles .....	7
La mortalitat .....	8
Conclusions .....	10

## Presentació

Des de l'any 1984, i arrel d'un procés de descentralització iniciat l'any 1979, la ciutat de Barcelona es troba dividida en 10 districtes municipals que tenen autonomia i capacitat de decisió i gestió econòmica.

L'Agència de Salut Pública de Barcelona (ASPB) té encomanades les funcions de Salut Pública de l'Ajuntament de Barcelona i treballa conjuntament amb els districtes. Entre altres funcions, l'ASPB a través del Servei de Sistemes d'Informació Sanitària, recull i analitza sistemàticament dades sobre la salut i els seus determinants per oferir una visió de conjunt de la salut dels barcelonins i ajudar a determinar les actuacions prioritàries. En aquest sentit, es fa cada any un informe sobre la salut de la ciutat i cada dos anys un informe sobre la salut als districtes.

L'informe 'Salut als districtes' és una anàlisi de la situació de la salut i els seus determinants en cada un dels districtes de la ciutat de Barcelona, en base a registres poblacionals que mostren les característiques de la població, els hàbits de salut, l'ús de serveis, així com la salut de la població del districte.

El document que es presenta a continuació mostra els principals resultats sobre l'estat actual de salut de la població del districte Sants–Montjuïc . A l'Annex I es presenten en detall els aspectes metodològics referents a les fonts d'informació, la població estudiada i el càlcul d'indicadors. A l'Annex II i l'Annex III es troben els resultats detallats en forma de taules i figures, respectivament.

## Objectiu

L'objectiu d'aquest informe és analitzar la situació de salut del districte de Sants–Montjuïc i la seva evolució en els darrers anys, per tal de detectar les principals necessitats i possibilitats de millora al districte en termes de salut.

En particular, s'analitzaran:

- Les característiques de la població
- Els hàbits de salut
- L'ús dels serveis i la realització de pràctiques preventives
- La salut reproductiva
- La salut percebuda i les malalties transmissibles
- La mortalitat

## Resultats principals

### *Característiques demogràfiques i socioeconòmiques de la població*

L'any 2015 el districte de Sants–Montjuïc comptava amb una població de 181.299 persones, de les quals 86.846 eren homes (47,9%) i 94.453 eren dones (52,1%). El districte presentava una densitat de població de 79,0 habitants/hectàrea amb valors inferiors al global de Barcelona (157,5 habitants/hectàrea) i un percentatge de llars on conviuen 5 o més persones de 7,7%, essent lleugerament superior al conjunt de Barcelona (7,5%). En l'anàlisi per barris destacaven grans diferències entre ells. El barri de Sants-Badal registrava una alta densitat poblacional (586,6 habitants/hectàrea) i barris com el Poble Sec o la Marina del Prat Vermell una densitat poblacional molt baixa (87,3 i 0,8 habitants/hectàrea, respectivament). En l'anàlisi evolutiva, si bé des de l'any 2001 la població del districte anava augmentant progressivament, a partir del 2009 s'observa una davallada i posterior estancament. Així mateix, el percentatge de llars on conviuen 5 persones o més es va mantenir estable durant els darrers anys.

Sants–Montjuïc comptava amb percentatges de població jove més elevats que el conjunt de Barcelona. El 2015 el 56,5% dels homes i el 49,8% de les dones tenien entre 15 i 44 anys a Sants–Montjuïc comparat amb el 42,2% dels homes i el 37,5% de les dones a Barcelona. Així mateix, 1.297 homes i 4.988 dones de 75 anys o més vivien soles a Sants–Montjuïc. Els percentatges de gent gran que vivia sola eren lleugerament superiors als valors de Barcelona, aproximant-se en tots dos casos al 50% en el cas de les dones més grans (24,3% dels homes i 46,3% de les dones de 85 anys o més vivien soles a Sants–Montjuïc en comparació a un 22,3% dels homes i 44,2% de les dones respectivament a Barcelona). S'observaven diferències entre els barris del districte de Sants–Montjuïc, essent el Poble Sec el barri amb la població més jove (61,0% tenen menys de 45 anys). Malgrat tot, a la resta de barris el percentatge de població de menys de 45 anys supera el 50% en tots els casos. El barri de la Marina del Prat Vermell és el barri on s'observa un major Índex de sobre-envelliment tant per homes (56,4%) com per dones (65,7%). Pel que fa a l'evolució en les dades en persones grans, l'índex de sobre-envelliment es va anar incrementant en els últims 20 anys amb un lleuger descens des del 2012, i tant en el cas de les dones com en dels homes es mantien valors molt similars als del global de Barcelona.

La població estrangera representa una part important de la població de Sants–Montjuïc, de manera que l'any 2015 un 26,1% dels homes i un 24,6% de les dones del districte eren d'origen estranger; mentre que en el total de Barcelona ho eren un 22,9% i un 21,7%, respectivament. El percentatge de població estrangera procedent de països de renda alta era inferior a Sants–Montjuïc que a Barcelona (15,7% en els homes i un 15,2% en les dones vs 20,8% i 19,6% respectivament a Barcelona). La població estrangera procedia principalment de països de Centre i Sud-amèrica, també d'Àsia i de la Unió Europea dels 15. Per barris, s'observaven diferències pel que feia referència als percentatges de població estrangera, observant-se el valor més elevat pel Poble Sec (40% dels homes i 35% de les dones) i el percentatge més baix de població estrangera pel barri de la Marina del Prat Vermell (10,1% dels homes i 11,7% de les dones). Els barris que presentaven major percentatge de persones procedents de països de renda alta van ser la Font de la Guatlla (19,3%) i Hostafrancs (19,7%) pels homes i la Font de la Guatlla i Poble Sec per les dones (16,9% i 20% respectivament). El Poble Sec va ser el barri amb major percentatge de persones procedents de països de renda baixa, tant en homes com en dones (3,3% i 2,0% respectivament). En l'evolució s'observa un augment de població estrangera molt notable a partir de l'any 2001, que es va donar al conjunt de Barcelona, però que va ser més intens a Sants–Montjuïc en els homes. Aquest increment es va produir fins l'any 2006, moment en que es va anar estancant.

Per altra banda, Sants–Montjuïc va ser un dels districtes amb menor nivell socioeconòmic de Barcelona. Pel que fa referència als indicadors socio-econòmics, els percentatges de població amb estudis universitaris l'any 2015 van ser lleugerament inferiors als percentatges globals de la ciutat (21,4% dels homes i 24,4% de les dones tenien estudis superiors a Sants–Montjuïc vs 28,3% i 29,8% respectivament al conjunt de Barcelona). La Marina del Prat Vermell i la Marina del Port van ser els barris que presentaven menys població amb estudis universitaris, més atur i menys renda familiar disponible (en els dos últims indicadors també destacava el Poble Sec); al contrari que el barri de Sants que va registrar els valors més favorables del districte. En l'anàlisi evolutiva, el nivell educatiu de la població de Sants–Montjuïc va anar millorant els darrers anys. La proporció de persones sense estudis va anar disminuint notablement (de 17,1% al 1996 a 3,9% al 2015 en el cas dels homes i de 25,9% a 6,4% en el cas de les dones). Pel que fa referència a l'atur, es va mantenir estable en els darrers anys entorn al 10%. Per altra banda en el anàlisi més en detall, l'atur era lleugerament més elevada en homes que en dones (10,9% vs 10,3% respectivament) al districte i l'atur de llarga duració (més de 12 mesos) era entorn al 40% a tots els barris. Igualment, la renda familiar disponible va ser de les més baixes de la ciutat i s'observava un lleuger descens

a partir de l'any 2001 incrementant la diferència respecte la ciutat (l'any 2001, era de 80,0 essent 100 el valor de referència de Barcelona i havia passat a 75,8 l'any 2015).

En relació a altres indicadors socio-econòmics, pel que fa a l'absentisme escolar, l'any 2014 era del 1,4%. Pel que feia referència als assumptes relacionats amb l'habitatge, a tot el districte predominaven els habitatges construïts entre 1961 i 1980 amb un percentatge entorn al 43%, destacant el barri de la Bordeta amb un percentatge superior al 60%. El barri de la Marina del Prat Vermell era el que presentava els habitatges més nous amb un 54,6% construïts entre 1981 i 2005. Es van comptabilitzar 113 persones sense llar, 24 habitatges per emergències socials i 6.047 sol·licitants d'habitatge de protecció oficial al districte. Per altra banda es van comptabilitzar 243 expedients de PIRMI (Renda Mínima d'Inserció) actius (2,2% de la població del districte), 1.159 persones usuàries dels Centres de Serveis Socials que havien rebut ajuts d'àmbit econòmic (6,4%) i 507 persones amb plaça fixa al servei de menjador Social (2,8%).

En relació al índex de victimització del districte, o percentatge de persones entrevistades del districte que han estat víctimes d'un o més fets que han considerat delictius el darrer any, va resultar ser d'un 26,5%.

### ***Els hàbits de salut***

Segons les dades de l'Enquesta de Salut de Catalunya per Barcelona acumulades entre 2011 i 2014, el percentatge d'homes obesos a Sants–Montjuïc era superior que al global de Barcelona per tots els rangs d'edat (per exemple 30,6% vers 20,9% respectivament entre 55 i 64 anys). En dones també es presentaven percentatges superiors al districte que a la ciutat, sobretot en dones menors de 45 anys (per exemple 19,7% al districte vers 8,6% a la ciutat respectivament en les dones entre 35 i 44 anys). S'observaven percentatges superiors de sedentarisme al districte respecte Barcelona, tant en homes (sobretot de 65 anys o més) com en dones. Finalment, pel que feia referència al consum de tabac en els homes per sota dels 55 anys de edat s'observava un percentatge superior a Sants–Montjuïc que a Barcelona (per exemple 37,5% vers 32,3% respectivament en homes entre 45 i 54 anys). Tan mateix, en els homes de 55 anys o més s'observava un percentatge inferior al districte que a la ciutat (17,7% i 25,8% respectivament en homes entre 55 i 64 anys). En dones joves per sota dels 45 anys destacava un percentatge de fumadores inferior al districte que a Barcelona.

En relació al inici de tractament d'abús de drogues il·legals, malgrat que l'any 2001 es situava molt per sobre del total de Barcelona, ha sofert una tendència descendent en ambdós sexes, situant-se els darrers anys aproximadament al mateix nivell del global de la ciutat (l'any 2012 la taxa era de 762,3 inicis de tractament per 100.000 homes i 244,8 per 100.000 dones). Tanmateix, pel que fa al inici de tractament per consum d'alcohol es manté força estable, de manera que representen gairebé la meitat dels inicis de tractament registrats en els centres d'atenció i seguiment de drogues (CAS).

### ***L'ús dels serveis i la realització de pràctiques preventives***

Segons les dades acumulades de l'Enquesta de Salut de Catalunya per Barcelona del 2011 al 2014, la majoria de la població de Sants–Montjuïc tenia cobertura sanitària exclusivament pública i prop del 30% tenia a més una assegurança privada, proporció inferior a la de la ciutat de Barcelona que es va situar al voltant del 40%. Quant a les consultes als serveis de salut, un alt percentatge de la població de Sants–Montjuïc havia visitat un metge/essa de capçalera l'any anterior a l'enquesta, o un pediatre en el cas de la població infantil. Tots valors molt similars al global de Barcelona tan en homes com en dones, observant-se proporcions de visites superiors al 65% en tots els casos i destacant-ne proporcions entorn al 90% en edats més extremes (per sota del 15 anys i per sobre dels 65 anys).

La visita a l'especialista mostrava uns percentatges per sobre del 80% en totes les edats, tant a Sants–Montjuïc com a Barcelona, tant en homes com en dones, i amb valors superiors en les edats més extremes i lleugerament superiors per a les dones a Barcelona en comparació amb el districte. En les consultes a urgències s'observaven percentatges que varien molt segons l'edat sobretot en el els homes, entre el 8% i el 42%, amb valors més elevats per sota dels 15 anys (també en dones), i presentant-se valors superiors a Barcelona que al districte. D'altra banda, el consum de medicaments era similar a Sants–Montjuïc que al global de Barcelona en homes i dones, i gradualment superior en quan augmentava la edat, de tal manera que per sobre dels 65 anys s'observen percentatges de consum de medicaments els últims dos dies pròxims al 90% o superiors.

Dins la sisena ronda (2013-2014) del Programa de Detecció Precoç de Càncer de Mama, a Sants–Montjuïc 21.602 dones entre 50 i 69 anys d'edat foren convidades a realitzar-se mamografies de cribratge, de les quals van participar un 54,7%. La

participació en aquest cribratge ha augmentat en els darrers anys. La taxa de càncers detectats havia anat en augment en els darrers anys, essent de 5,5 càncers detectats per 1.000 dones en aquesta sisena ronda. L'ABS amb major participació fou la 3C 'Dr. Carles Riba' (63,4%) i la de menor participació fou la 3A 'Poble Sec' (51,0%). On es van detectar més càncers va ser a la 3E 'Sants' amb 20 casos.

### ***Salut sexual i reproductiva***

La natalitat del districte de Sants-Montjuïc mostra un lleuger descens respecte a la dels darrers anys i mostra valors lleugerament inferiors als de la ciutat de Barcelona l'any 2014 (8,3 i 8,7 per 1000 habitants, respectivament). L'any 2014, tant els embarassos com la fecunditat i els avortaments de les dones en edat fèrtil (15-49 anys) del districte de Sants-Montjuïc es van situar per sota dels de la ciutat de Barcelona. Malgrat tot, els valors van ser força semblants sobretot pel que fa referència als avortaments. Al districte van ser 13 per 1000 dones de 15 a 49 anys i a Barcelona de 14,8. Des de l'any 2008 s'observa un descens en els embarassos tant a Sants-Montjuïc com a Barcelona, i en concret, l'any 2012 els embarassos mostren un descens més accentuat en el districte que no s'observa a la ciutat. Aquest descens dels embarassos en el districte es deu fonamentalment al descens dels avortaments, encara que també podem observar un descens menys acusat de la fecunditat que també i contribuiria (veure pàgina 27 del PowerPoint als annexes).

, Els naixements en dones adolescents (15 a 19 anys) a Sants-Montjuïc l'any 2014 mostren valors lleugerament superiors però molt similars als de Barcelona, 6,4 i 6,1 per 1000 dones de 15 a 19 anys a Sants-Montjuïc i a la ciutat, respectivament. Podem observar com es manté el descens de la fecunditat al districte des de l'any 2008 de la mateixa manera que s'observa al conjunt de la ciutat però sempre amb valors inferiors al districte. Aquest descens de la fecunditat però, és més pronunciat al districte que a la resta de la ciutat aproximant-se així a la taxa de la ciutat, de tal manera que la taxa de fecunditat a Sants-Montjuïc va passar de 11,0 el 2008 a 6,4 el 2014, essent més similar a la de la ciutat en aquest any (veure pàgina 28 del PowerPoint als annexes).

Pel que fa referència als indicadors de resultats negatius de l'embaràs (baix pes en néixer, prematuritat i baix pes per edat gestacional), l'any 2014 els valors de prematuritat i baix pes per edat gestacional van ser inferiors a Sants-Montjuïc que a Barcelona a diferència del baix pes en néixer on la diferència en el percentatge va ser d'un 7,4% del

naixements a Barcelona en comparació al 8,3% a Sants-Montjuïc. En els valors acumulats entre 2010 i 2014 per Sants-Montjuïc observem valors inferiors pels tres indicadors encara que en aquest cas la diferència amb la ciutat es de menor magnitud que l'observada només al 2014, destacant com a diferència més marcada el cas del baix pes per edat gestacional amb un 6,5% del naixements a Barcelona en comparació al 5,6% a Sants-Montjuïc.

### ***La salut percebuda i les malalties transmissibles***

Segons les dades acumulades entre 2011 i 2014 de l'Enquesta de Salut de Catalunya per Barcelona, en relació a la mala salut percebuda podíem observar un augment progressiu conforme augmentava l'edat en ambdós sexes, des d'un percentatge inferior al 10% en menors de 15 anys a un percentatge entorn al 40% o superior en persones de 65 anys o més. Tant en els homes com en les dones observàvem una percepció de mala salut similar entre Sants-Montjuïc i Barcelona, menys en les dones de 15 a 44 anys on s'observava el doble de persones que declaraven mala salut percebuda al districte comparat amb la ciutat (19% vs 8,4%). Pel que fa a la salut mental (risc de patiment psicològic) al comparar per gènere i edat s'observaven percentatges superiors en els homes de menys de 45 anys i en les dones per sobre de 65 anys, i en termes generals, sense diferències significatives entre districte i la ciutat.

D'altra banda, segons dades del registre de malalties de declaració obligatòria, la incidència de tuberculosi a Sants-Montjuïc mostrava una evolució favorable de la malaltia en població autòctona tant en homes com en dones (l'any 2014 la taxa d'incidència era de 19,9 nous casos per 100.000 homes i 5,6 nous casos per 100.000 dones, mentre que a l'any 2012 foren de 29,7 i 11,7, respectivament). En població immigrant el declivi en homes no es trobava consolidat i en dones s'havia observat un augment en els darrers tres anys anteriors al 2014. El Poble Sec i la Marina del Prat Vermell en homes i Sants-Badal en dones, eren els barris amb incidències més elevades (62,4 , 175,9 i 23,2 nous casos per 100.000, respectivament). Igualment, la incidència de nous diagnòstics de VIH per l'any 2012 fou molt superior a les respectives taxes del global de Barcelona en ambdós sexes (127,1 casos nous per r 100.000 homes i 16,4 per 100.000 dones de Sants-Montjuïc , respecte 54,5 i 4,9 en homes i dones de Barcelona). En els homes la incidència de VIH fou major en els autòctons, mentre que en les dones fou major en les immigrades.

## ***La mortalitat***

L'any 2013, la taxa de mortalitat en homes (1.010,2 per 100.000) i en dones (565,2) va ser lleugerament superior respecte el global de Barcelona (974,7 i 542,1, respectivament). L'esperança de vida en néixer era de 80,2 anys en homes i 86,3 anys en dones de Sants–Montjuïc, lleugerament inferior per tant als 80,7 i 86,6 en homes i dones de Barcelona ciutat, respectivament. De la mateixa manera, la mortalitat prematura (mesurada en anys potencials de vida perduts, APVP) va ser superior en homes i inferior en dones a Sants–Montjuïc respecte el total de Barcelona (la raó d'APVP comparativa amb Barcelona fou de 110,2 pels homes i 86,9 per les dones). Tanmateix, s'observaven desigualtats en la mortalitat en els barris de Sants–Montjuïc el període 2009-2013, de manera que la Marina del Prat Vermell i el Poble Sec presentaren més mortalitat, mostrant la Marina del Prat Vermell els valors d'esperança de vida més baixos (64,1 en els homes i 67,9 en les dones). Al contrari, els barris que van presentar menys mortalitat i més esperança de vida en els homes va ser Sants-Badal (1.030,6 per 100.000 habitants i 81,4 anys respectivament) i en les dones la Marina del Port (649,4 per 100.000 habitants i 87,7 anys respectivament) i Sants-Badal (654,2 per 100.000 habitants i 87 anys respectivament). També, s'observaven pitjors resultats a la Marina del Prat Vermell per la raó de mortalitat i la raó de mortalitat prematura per tots dos sexes i millors resultats de mortalitat prematura al barri de Sants pels homes i al barri de Hostafrancs per les dones.

En l'anàlisi evolutiva, la mortalitat a Sants–Montjuïc va disminuir en homes i dones l'any 2013 respecte l'any anterior i tant al districte com a la ciutat. L'evolució de la mortalitat presentava una tendència decreixent des de l'any 2000. La taxa de mortalitat en els homes havia anat disminuint lleugerament en el temps tot i que l'esperança de vida havia disminuït lleugerament. La raó de mortalitat comparativa es va mantenir relativament estable, també una mica per sobre de la de Barcelona (el 2013 la raó de mortalitat comparativa amb Barcelona fou de 103,6 en els homes i 104,3 en les dones). Per altra banda, la raó de mortalitat prematura comparativa en homes va evolucionar de observar-se menor mortalitat prematura a Sants-Montjuïc el 2004 (amb una raó de 89,5) a mostrar-se major al districte respecte la ciutat al 2013 (amb una raó de 110,2).

En dones la mortalitat es va anar reduint (i augmentant la esperança de vida) i la raó de mortalitat comparativa amb Barcelona de fet mostrava estabilitat en el temps. Finalment, la raó de mortalitat prematura comparativa amb Barcelona en dones va anar oscil·lant

tot i que la majoria d'anys mostrava valors de mortalitat prematura inferiors pel districte que per Barcelona.

Pel que fa referència a les principals causes de mort en homes i dones entre 15 i 44 anys l'any 2013, al ser la mortalitat molt baixa a nivell de districte no es poden extreure conclusions clares per a aquest rang d'edat (observem 21 homes i 10 dones mortes entre 15 i 44 anys l'any 2013). En el grup de persones entre 45 a 74 anys d'edat, la primera causa de mort el 2013 continuava essent el càncer de pulmó en el homes, seguit de la malaltia isquèmica del cor. En les dones el càncer de mama seguit de la malaltia isquèmica del cor, amb taxes similars posteriorment el càncer de pulmó. En les persones de 75 anys o més les dues primeres causes de mort en homes van ser la malaltia isquèmica del cor i seguidament el càncer de pulmó. En dones la malaltia cerebrovascular i la demència senil, respectivament.

En relació a l'anàlisi evolutiva, a l'igual que passava al global de Barcelona, s'observa una disminució de la mortalitat en persones joves de 15 a 44 anys. També en els grups d'edats de 45 a 74 anys i en els majors de 75 anys s'observa una disminució de la taxa de mortalitat estandarditzada des del 2004 tot i que amb oscil·lacions durant els diferents anys de la sèrie. Per causes, destacar als darrers anys un descens de la mortalitat per malaltia isquèmica del cor i per càncer de pulmó en els homes de 45 a 74 anys i, per contra, una tendència al augment d'aquestes dues malalties en dones de 45 a 74 anys. Finalment, en els majors de 75 anys s'observa una disminució continuada de la mortalitat per malaltia isquèmica del cor i per malaltia cerebrovascular en ambdós sexes, encara que de manera més marcada en homes, tot i que continuava sent una de les dues primeres causes de mort en ambdós sexes.

## Conclusions

El present informe descriu la salut i els determinants de la salut de la població del districte de Sants–Montjuïc , així com la seva evolució. Cal tenir en compte que les dades provinents de les enquestes de salut de Barcelona, així com la informació per barris i altres dades tenen una validesa limitada per realitzar inferències al nivell del districte, ja que el reduït nombre de casos pot fer fluctuar les estimacions.

La piràmide poblacional del districte era similar a la de Barcelona, tot i que amb percentatges lleugerament superiors de persones entre 15 i 64 anys tant en homes com en dones, i inferiors en les edats més extremes de la vida; tanmateix amb elevats índexs de sobre-envelliment i de gent gran vivint sola especialment en les dones. El districte de Sants–Montjuïc ha patit grans canvis poblacionals lligats principalment a l'arribada de població immigrant, al voltant del 25% els darrers anys i arribant aproximadament al 40% al barri del Poble Sec. Malgrat presentar una densitat poblacional inferior al global de la ciutat, s'observa una gran variabilitat entre els barris amb un gran contrast entre el menys dens (La Marina del Prat Vermell) i el més dens (Sants-Badal). Sants–Montjuïc vaser un dels districtes més desafavorits de Barcelona i, malgrat la millora d'alguns indicadors socioeconòmics, continuava amb valors alts de població amb estudis primaris, població en atur, i amb menor capacitat econòmica familiar respecte la ciutat.

Quant als hàbits de vida de la població de Sants–Montjuïc, s'observen percentatges superiors d'obesos que al global de Barcelona per tots els rangs d'edat, tant en homes com en dones (destaquen les dones menors de 45 anys), associat en tots els casos a un sedentarisme molt elevat i també superior al districte que a la ciutat. Finalment, pel que fa referència al consum de tabac, en els homes per sota dels 55 anys de edat s'observa un percentatge superior a Sants–Montjuïc que a Barcelona i, en els homes de 55 anys o més un percentatge inferior al districte que a la ciutat. En dones joves per sota dels 45 anys destaca un percentatge de fumadores inferior al districte que a Barcelona.

La cobertura sanitària era únicament pública en la majoria de la població de Sants–Montjuïc, amb un percentatge d'habitants amb doble cobertura inferior al global de la ciutat. L'accés tant al metge/essa de família com al especialista presenta percentatges elevats tan al districte com a la ciutat amb una tendència a ser inclús superiors en edats més extremes de la vida de la mateixa manera que succeïa amb les consultes als serveis de urgències, observant-se valors superiors a Barcelona que al districte. Els consum de medicaments era elevat en tota la població, gairebé sempre superior al 50%, sobretot

en persones de 65 anys o més d'edat. Per altra banda, s'observa un augment de la participació en el Programa de Detecció Precoç de Càncer de Mama als darrers anys.

Pel que fa referència a la salut sexual i reproductiva a Sants-Montjuïc, la natalitat mostra un lleuger descens respecte a la dels darrers anys i mostra valors lleugerament inferiors als de la ciutat de Barcelona, amb una disminució dels embarassos fonamentalment degut al descens dels avortaments, encara que també podíem observar un descens menys acusat de la fecunditat que també hi contribuiria.

Tant en els homes com en les dones s'observà una percepció de mala salut i una salut mental (risc de patiment psicològic) similars entre Sants–Montjuïc i Barcelona. Pel que fa referència a la salut mental (risc de patiment psicològic), al comparar per gènere i edat s'observen percentatges superiors en els homes de menys de 45 anys i en les dones per sobre de 65 anys. En relació a les malalties transmissibles, la incidència de tuberculosi a Sants–Montjuïc mostra una evolució favorable de la malaltia en població autòctona tant en homes com en dones. En població immigrant el declivi en homes no es trobava consolidat i en dones s'havia observat un augment en els darrers tres anys anteriors al 2014. En relació al VIH, s'observa un augment de la incidència, sobretot en dones i una estabilitat en els homes els darrers anys.

A Sants–Montjuïc continuava havent-hi un lleuger excés de mortalitat respecte la ciutat. En la comparativa per barris amb la ciutat s'observa un excés de mortalitat prematura sobretot al barri de la Marina del Prat Vermell. Malgrat tot, l'evolució de la mortalitat al districte va ser positiva amb valors molt similars als de Barcelona, tot i que a partir de l'any 2008 aquesta tendència al descens va quedar interrompuda. En consonància, l'esperança de vida augmenta en ambdós sexes. En la població jove s'observava un descens progressiu de la mortalitat. En la població més gran, continuava la disminució de la mortalitat per causes cardio-cerebrovasculars, de manera que el càncer de pulmó i el càncer de mama es situaven com les primeres causes de defunció prematura.

Sants–Montjuïc és un dels districtes amb més privació socioeconòmica de Barcelona. Aquest fet assenyala la importància de prioritzar l'enfocament de “salut en totes les polítiques” i instaurar principalment polítiques socials, d'ocupació i integració, que facilitin les condicions de vida i treball adients per millorar la salut de la població. Alguns exemples són augmentar l'entrada al mercat laboral de joves i persones immigrades, així com la integració de la població immigrada en tots els àmbits de la ciutat, de manera que s'aconsegueixi un creixement econòmic homogeni dins el districte

# Annex I

## Metodologia

C S B Consorci Sanitari de Barcelona



## **Presentació**

L'informe de Salut als districtes és una anàlisi de la situació sobre la salut i els seus determinants en cada un dels districtes de la ciutat de Barcelona, en base a registres poblacionals que mostren les característiques de la població, la salut i els hàbits de salut, així com, l'ús de serveis de la població del districte.

A continuació es presenten en detall els aspectes metodològics referents a les fonts d'informació i la població estudiada, així com la definició i el càlcul dels indicadors analitzats a l'informe.

## **Edició**

Agència de Salut Pública de Barcelona, 2016

### **Població d'estudi i fonts d'informació**

La població d'estudi correspon a la població resident als districtes de la ciutat de Barcelona, segons les dades de residència referides en els registres analitzats.

Per l'elaboració de l'informe s'han utilitzat les fonts d'informació de caràcter poblacional disponibles a l'Agència de Salut Pública de Barcelona (taula 1).

**Taula 1. Fonts d'informació utilitzades pel càlcul d'indicadors.**

<b>Indicadors</b>	<b>Font d'informació</b>
Característiques de la població	Padró Municipal d'Habitants Estadístiques de l'Ajuntament i la Generalitat
Els hàbits de salut	Enquesta de Salut de Barcelona Sistema d'Informació de Drogodependències
L'ús de serveis i la realització de pràctiques preventives	Enquesta de Salut de Barcelona Oficina Tècnica del Programa de Detecció Precoç de Càncer de Mama
La salut reproductiva	Registre de Natalitat Registre d'Interrupcions Voluntàries de l'Embaràs
La salut	Enquesta de Salut de Barcelona Registre de Malalties de Declaració Obligatòria
La mortalitat	Registre de Mortalitat Registre de Vigilància Activa de la Mortalitat Perinatal

## **Padró Municipal d'Habitants**

El Padró Municipal d'Habitants és competència de l'Ajuntament de Barcelona, a qui correspon la creació, manteniment, revisió i custòdia; essent l'Institut Municipal d'Informàtica (IMI) qui s'encarrega de la seva gestió, control de la qualitat i tutela de la informació. El padró és continu i mensual, un cop al mes tots els ajuntaments envien les seves dades a l'Institut Nacional d'Estadística (INE), qui centralitza la informació i la retorna als ajuntament actualitzada. El Padró inclou informació socio-demogràfica (edat, sexe, lloc de naixement, nacionalitat, nivell d'estudis i adreça de residència) de la població empadronada de la ciutat. En aquest informe es realitza la descripció de la població utilitzant les dades corresponents a la lectura del padró a 30 de juny de l'any 2013. Alguns indicadors es calculen en base a dades padronals d'anys anteriors.

## **Estadístiques socio-econòmiques de l'Ajuntament i Generalitat**

D'altra banda, s'han consultat diverses fonts d'informació de l'Ajuntament i la Generalitat que contenen diversos indicadors sobre les característiques socioeconòmiques de la ciutat i dels barris. Les fonts d'aquests indicadors són les següents: Registres del Consorci d'Educació de Barcelona; Atur registrat a les Oficines del Treball de la Generalitat. Departament d'Empresa i Ocupació; Direcció General del Catastro. Ministerio de Economía y Hacienda; Memòria de l'Equip de Detecció dels Serveis d'Inserció Social; Memòria del Consorci de l'Habitatge de Barcelona; Enquesta de Victimització de Barcelona; Registres de l'Institut Municipal de Serveis Socials.

## **Enquesta de Salut de Barcelona**

L'Enquesta de Salut de Barcelona (ESB), que es duu a terme des de l'ASPB, té per objectiu proporcionar informació actualitzada sobre la salut de la població i els seus determinants, les conductes relacionades amb la salut, la utilització dels serveis sanitaris i la realització de pràctiques preventives. Així mateix, també permet estudiar la incidència i l'evolució de les desigualtats socio-econòmiques en l'estat de salut. L'Enquesta de Salut de Barcelona proporciona estimacions fiables pel conjunt de la ciutat, així com per cada un dels districtes. L'ESB 2011 és la sisena enquesta impulsada per l'ASPB, essent les altres les de 1983, 1986, 1992, 2001 i 2006. Per obtenir més detall es poden consultar els Manuals al web de l'ASPB.<sup>1</sup>

---

<sup>1</sup> Enquestes de Salut de Barcelona. Barcelona. Agència de Salut Pública de Barcelona. Consultar a: [http://www.aspb.cat/quefem/documents\\_enquestes.htm](http://www.aspb.cat/quefem/documents_enquestes.htm)

També s'han utilitzat les dades de l' Enquesta Salut de Catalunya (ESCA) agregades dels anys 2011 al 2014 per la ciutat de Barcelona que es duu a terme pel Departament de Salut amb els mateixos objectius que l'ESB i compartint una metodologia comuna.

### **Sistema d'Informació de Drogodependències**

El Sistema d'Informació de Drogodependències de Barcelona es genera a través de la informació procedent de les urgències hospitalàries, la mortalitat per reacció aguda a drogues, els inicis de tractament per alcohol i altres drogues, i de les xeringues donades a injectors de drogues.<sup>2</sup> El registre d'Inicis de tractament per substàncies psicoactives es conforma de les dades que envien mensualment els Centres d'Atenció i Seguiment de drogues (CAS) de la ciutat de Barcelona. D'altra banda, el registre de mortalitat per reacció aguda a substàncies psicoactives es nodreix de totes les morts per causes no naturals que són examinades al Institut de Medicina Legal de Catalunya.

### **Registre del Programa de Detecció Precoç de Càncer de Mama**

D'acord amb el Pla de salut 1993-95 de Catalunya i de la Regió Sanitària Barcelona Ciutat, l'any 1995 s'implanta el Programa de Detecció de Càncer de Mama. El Programa, de cobertura universal, adreçat a dones de 50 a 69 anys residents a la ciutat de Barcelona.<sup>3</sup> L'any 2001 es posa en marxa l'Oficina Tècnica del Programa, a l'ASPB, per tal de dur a terme la coordinació a nivell de ciutat. El Sistema d'Informació registra l'activitat del Programa a partir de les dades dels hospitals proveïdors que realitzen les mamografies: Parc de Salut Mar (Hospital del Mar i Hospital de l'Esperança), Hospital del Vall d'Hebrón, Hospital de la Santa Creu i Sant Pau i Hospital Clínic.

### **Registre de Natalitat**

Les dades del registre de natalitat es recullen del Butlletí Estadístic del Part (BEP), que incorpora informació tant del naixement com de dades socio-demogràfiques dels pares. L'Institut d'Estadística de Catalunya (IDESCAT), fa la recollida dels butlletins estadístics als registres civils, valida la informació, codifica les dades, realitza la gravació en suport informàtic. Aquesta informació s'envia a l'INE per tal que n'elabori les estadístiques oficials de tot l'Estat Espanyol. L'ASPB rep les dades de les persones residents a Barcelona amb una periodicitat anual i amb un decalatge de 9-10 mesos respecte l'any de naixement. A l'ASPB les dades són depurades i geocodificades. A més, cada nounat

---

<sup>2</sup> Sistema d'informació de drogodependències Agència de Salut Pública de Barcelona. Consultar a: <http://www.aspb.cat/quefem/docs/sidb/default.htm>

<sup>3</sup> Programa de Detecció Precoç del Càncer de Mama a Barcelona. Agència de Salut Pública de Barcelona. Consultar a: [http://www.aspb.cat/quefem/documents\\_cancer\\_mama.htm](http://www.aspb.cat/quefem/documents_cancer_mama.htm)

es classifica en percentils de pes segons l'edat gestacional i d'acord amb les taules de creixement del nounat. Per obtenir més detall es pot consultar el Manual de Natalitat al web de l'ASPB.<sup>4</sup>

### **Registre d'Interrupció Voluntària de l'Embaràs**

Les dades procedeixen del Registre d'Interrupcions Voluntàries de l'Embaràs (IVE) de Catalunya (Departament de Salut). La informació s'obté del qüestionari d'IVES, que és confidencial i que recull dades sociodemogràfiques de la dona i del motiu de la interrupció de l'embaràs. Aquest registre no inclou els avortaments espontanis. L'ASPB rep les dades de les persones residents a Barcelona amb una periodicitat anual i amb un decalatge d'1 any respecte l'any d'avortament. Per obtenir més detall es pot consultar el Manual de Natalitat al web de l'ASPB.<sup>4</sup>

### **Registre de Malalties de Declaració Obligatòria**

El Servei d'Epidemiologia de l'ASPB, a través d'un sistema de vigilància activa, és responsable del registre de malalties de declaració obligatòria (MDO) dels residents a la ciutat de Barcelona. Les principals fonts d'informació de les MDOs són els centres d'atenció primària i els hospitals i clíniques de la ciutat, així com notificacions procedents de metges que treballen en mutualitats mèdiques o altres centres assistencials i de metges que donen assistència privada. Per obtenir més detall es poden consultar les estadístiques de MDOs al web de l'ASPB.<sup>5</sup>

### **Registre de Mortalitat**

Les dades del registre de mortalitat es recullen de les butlletes oficials (el certificat mèdic de defunció, el qual és emplenat pel metge/essa, i el Butlletí Estadístic de Defunció, emplenat pel familiar de la persona difunta). Aquest registre conté informació de les defuncions de residents a Barcelona. L'Agència de Salut Pública de Barcelona (ASPB) rep la informació amb dos anys de decalatge respecte l'any de la defunció. A l'ASPB, les dades són depurades i contrastades amb registres complementaris, com el Padró Municipal d'Habitants de Barcelona, el Registre de Vigilància Activa de la Mortalitat Perinatal de Barcelona de l'ASPB i la informació proporcionada per l'Institut de Medicina

---

<sup>4</sup> Natalitat i mortalitat. Estadístiques vitals. Agència de Salut Pública de Barcelona. Consultar a: [http://www.aspb.cat/quefem/documents\\_estadistiques.htm](http://www.aspb.cat/quefem/documents_estadistiques.htm)

<sup>3</sup> El control de malalties – Vigilància epidemiològica i intervenció . Agència de Salut Pública de Barcelona. Consultar a: <http://www.aspb.cat/quefem/epidemies.htm>

Legal de Catalunya de les defuncions amb intervenció judicial. Per obtenir més detall es pot consultar el Manual de Mortalitat al web de l'ASPB.<sup>6</sup>

## Indicadors

Per l'obtenció dels indicadors s'utilitzarà majoritàriament el Sistema d'Informació SISalut de l'ASPB. El SISalut permet disposar de les dades dels registres de l'ASPB homogeneïtzades i normalitzades, i posteriorment, permet reunir i generar el gran volum d'indicadors anuals i evolutius.

Els indicadors que es mostren a l'informe s'han calculat per cadascun dels districtes i pel conjunt de Barcelona ciutat, es mostren per separat per homes i dones, i sempre que les dades ho han permès, es mostren per cadascun dels barris o Àrees Bàsiques de Salut<sup>7</sup> (ABS) que formen part del districte.<sup>8</sup> Els resultats es presenten en forma de taules (Annex II) i figures (Annex III).

---

<sup>6</sup> Natalitat i mortalitat. Estadístiques vitals. Agència de Salut Pública de Barcelona. Consultar a:  
[http://www.aspb.cat/quefem/documents\\_estadistiques.htm](http://www.aspb.cat/quefem/documents_estadistiques.htm)

<sup>7</sup> L'àrea bàsica de salut és la unitat territorial elemental on es presta l'atenció primària de salut, i que constitueix l'eix vertebrador del sistema sanitari

<sup>8</sup> Informació per ABS, 2011. Agència de Salut Pública de Barcelona. Consultar a:  
[http://aspb.cat/quefem/2011\\_tmp.htm](http://aspb.cat/quefem/2011_tmp.htm)

# Annex II

## Resultats detallats

C S B Consorci Sanitari de Barcelona

## **Presentació**

L'informe de Salut als districtes és una anàlisi de la situació sobre la salut i els seus determinants en cada un dels districtes de la ciutat de Barcelona, en base a registres poblacionals que mostren les característiques de la població, la salut i els hàbits de salut, així com, l'ús de serveis de la població del districte.

A continuació es presenten els resultats detallats dels indicadors, a partir de les diferents fonts d'informació analitzades, en forma de taules evolutives anuals, així com de taules comparatives per barris o Àrees Bàsiques de Salut (ABS) per aquells indicadors del quals es disposa d'aquests nivells de desagregació.

## **Edició**

Agència de Salut Pública de Barcelona, 2016

# Índex

---

Presentació .....	2
Taula 1. Evolució dels indicadors socio-demogràfics. Sants-Montjuïc 1996-2015.....	4
Taula 2. Distribució als barris dels indicadors socio-demogràfics. Sants-Montjuïc 2015.....	5
Taula 3. Evolució dels indicadors socio-econòmics. Sants-Montjuïc 1996-2015.....	6
Taula 4. Distribució als barris dels indicadors socio-econòmics. Sants-Montjuïc 2015. ....	7
Taula 5. Distribució d'altres indicadors socioeconòmics al districte i als barris de Sants-Montjuïc, 2015. ....	8
Taula 5. Distribució d'altres indicadors socioeconòmics al districte i als barris de Sants-Montjuïc, 2015. (continuació).....	9
Taula 6. Evolució dels indicadors de salut sexual i reproductiva. Montjuïc 2005-2014.....	10
Taula 7. Evolució dels indicadors de salut i hàbits de salut. Sants-Montjuïc 2001-2014. ....	11
Taula 8. Evolució dels indicadors d'ús de drogues. Sants-Montjuïc 2004-2015 .....	12
Taula 9. Evolució dels indicadors de malalties de declaració obligatòria. Sants-Montjuïc 2005-2014. ....	13
Taula 10. Distribució als barris dels indicadors de declaració obligatòria. Sants-Montjuïc 2010-2014.....	14
Taula 11. Evolució dels indicadors d'ús de serveis. Sants-Montjuïc 2001-2014.....	15
Taula 12. Evolució dels indicadors de cobertura del programa de detecció precoç del càncer de mama. Sants-Montjuïc 2003-2014. ....	16
Taula 13. Distribució a les ABS dels indicadors de cobertura del programa de detecció precoç del càncer de mama. Sants-Montjuïc 2014 (6ª ronda). ....	16
Taula 14. Evolució de les taxes de mortalitat, mortalitat prematura i esperança de vida segons el sexe. Sants-Montjuïc 2004-2013 <sup>1</sup> . ....	17
Taula 15. Evolució de les principals causes de mort en els homes. Taxes estandarditzades <sup>1</sup> per edat per 100.000 habitants. Sants-Montjuïc 2004-2013 <sup>2</sup> . ....	18
Taula 16. Evolució de les principals causes de mort en les dones. Taxes estandarditzades <sup>1</sup> per edat per 100.000 habitants. Sants-Montjuïc 2004-2013 <sup>2</sup> . ....	19
Taula 17. Evolució de les taxes de mortalitat, mortalitat prematura i esperança de vida segons el sexe per barris. Sants-Montjuïc 2009-2013 <sup>1</sup> . ....	20

**Taula 1. Evolució dels indicadors socio-demogràfics. Sants-Montjuïc 1996-2015.**

Homes	1996	2001*	2006	2011	2012	2013	2014	2015
Població	78.806	78.706	87.812	88.363	88.374	87.487	87.436	86.846
Edat								
0-14 anys	13,8%	12,5%	12,1%	12,5%	12,5%	12,5%	12,7%	12,6%
15-29 anys	22,5%	21,1%	20,3%	18,0%	17,6%	17,0%	16,5%	16,5%
30-44 anys	22,8%	23,8%	27,1%	28,1%	28,3%	28,1%	28,0%	27,4%
45-64 anys	24,9%	24,2%	24,0%	25,1%	25,4%	25,7%	26,0%	26,4%
65-74 anys	10,9%	10,7%	8,7%	8,2%	8,1%	8,4%	8,8%	8,8%
>=75 anys	5,7%	6,9%	7,4%	8,1%	8,1%	8,2%	8,1%	8,3%
Sobre-envelliment	34,4%	39,2%	45,8%	49,8%	50,0%	49,6%	48,2%	48,4%
Gent gran que viu sola								
65-74 anys	8,0%	10,3%	12,0%	13,6%	13,7%	13,3%	13,4%	13,2%
75-84 anys	10,4%	15,0%	14,6%	16,0%	16,7%	15,8%	15,9%	15,7%
>=85 anys	13,8%	31,1%	22,4%	23,6%	22,9%	24,4%	24,4%	24,3%
Població estrangera	2,7%	7,0%	21,0%	25,9%	26,7%	26,4%	26,3%	26,1%
Països de renda alta**	31,7%	17,5%	11,8%	13,3%	13,8%	14,9%	15,7%	15,7%
Països de renda mitja**	66,0%	80,4%	86,5%	83,9%	83,6%	82,6%	81,7%	81,6%
Països de renda baixa**	2,0%	1,9%	1,5%	2,7%	2,5%	2,4%	2,5%	2,6%
Dones	1996	2001*	2006	2011	2012	2013	2014	2015
Població	88.584	88.042	94.955	95.223	95.220	94.839	94.765	94.453
Edat								
0-14 anys	11,5%	10,7%	10,6%	10,9%	10,8%	10,8%	10,9%	10,9%
15-29 anys	19,4%	18,1%	18,0%	16,4%	16,0%	15,4%	14,8%	14,7%
30-44 anys	21,3%	22,4%	23,7%	24,2%	24,5%	24,6%	24,5%	24,2%
45-64 anys	24,3%	23,7%	24,5%	26,0%	26,2%	26,5%	26,7%	27,0%
65-74 anys	13,1%	12,7%	10,2%	9,0%	9,1%	9,4%	9,9%	10,1%
>=75 anys	10,7%	11,9%	12,8%	13,4%	13,3%	13,3%	13,1%	13,1%
Sobre-envelliment	44,8%	48,3%	55,7%	60,0%	59,4%	58,6%	57,1%	56,6%
Gent gran que viu sola								
65-74 anys	23,8%	24,7%	23,5%	24,0%	23,6%	23,7%	23,3%	23,4%
75-84 anys	35,9%	42,4%	39,6%	37,8%	37,3%	37,5%	37,2%	36,9%
>=85 anys	24,6%	41,2%	41,5%	45,8%	46,2%	46,2%	45,9%	46,3%
Població estrangera	2,7%	6,7%	18,1%	23,0%	24,0%	24,3%	24,3%	24,6%
Països de renda alta**	34,8%	18,4%	12,3%	14,1%	14,4%	15,0%	15,5%	15,2%
Països de renda mitja**	63,4%	80,2%	86,8%	84,9%	84,6%	83,9%	83,4%	83,6%
Països de renda baixa**	1,4%	1,1%	0,8%	0,9%	1,0%	1,0%	1,1%	1,2%

Font: Padró Municipal d'Habitants de Barcelona, Ajuntament de Barcelona

(\*) L'indicador 'Gent gran que viu sola' correspon a l'any 2000

(\*\*) Percentatges respecte el total de població estrangera

**Taula 2. Distribució als barris dels indicadors socio-demogràfics. Sants-Montjuïc 2015.**

Homes	El Poble Sec	Marina del Prat Vermell	Marina del Port	La Font de la Guatlla	Hostafrancs	La Bordeta	Sants-Badal	Sants
Població	19.852	574	14.657	4.869	7.578	8.726	11.274	19.316
Edat								
0-14 anys	12,2%	12,5%	15,0%	11,2%	11,8%	12,3%	11,8%	12,4%
15-29 anys	16,8%	17,9%	16,7%	16,8%	16,2%	16,1%	16,5%	16,2%
30-44 anys	32,0%	24,7%	23,4%	27,1%	30,2%	24,1%	26,0%	27,2%
45-64 anys	25,1%	28,4%	27,7%	26,4%	25,6%	28,4%	26,8%	25,9%
65-74 anys	7,1%	7,1%	8,5%	9,9%	8,7%	9,6%	10,3%	9,4%
>=75 anys	6,8%	9,2%	8,7%	8,6%	7,5%	9,5%	8,8%	8,9%
Sobre-envelliment	48,8%	56,4%	50,4%	46,3%	46,1%	49,6%	46,0%	48,7%
Gent gran que viu sola								
65-74 anys	17,6%	24,4%	12,6%	12,4%	11,3%	12,4%	10,6%	12,9%
75-84 anys	18,7%	12,5%	15,6%	15,9%	15,6%	11,3%	15,0%	15,9%
>=85 anys	22,7%	38,5%	24,4%	24,8%	25,1%	20,7%	24,6%	26,0%
Població estrangera	40,0%	10,1%	19,0%	25,0%	27,8%	18,4%	22,3%	22,7%
Països de renda alta**	17,2%	12,1%	8,2%	19,3%	19,7%	14,6%	11,6%	17,9%
Països de renda mitja**	79,5%	86,2%	89,8%	78,9%	78,6%	83,4%	86,5%	78,9%
Països de renda baixa**	3,3%	1,7%	1,9%	1,8%	1,8%	1,8%	1,7%	3,1%
Dones	El Poble Sec	Marina del Prat Vermell	Marina del Port	La Font de la Guatlla	Hostafrancs	La Bordeta	Sants-Badal	Sants
Població	20.365	563	15.717	5.486	8.234	9.706	12.811	21.571
Edat								
0-14 anys	11,1%	12,1%	13,2%	9,8%	10,0%	10,8%	9,9%	10,2%
15-29 anys	15,0%	16,9%	14,9%	15,1%	15,6%	13,4%	14,6%	14,3%
30-44 anys	28,1%	18,6%	21,8%	23,1%	25,4%	21,8%	23,0%	24,3%
45-64 anys	24,6%	28,6%	28,1%	27,0%	27,0%	29,1%	28,3%	26,8%
65-74 anys	8,6%	8,2%	9,7%	11,4%	10,3%	11,1%	11,2%	10,2%
>=75 anys	12,6%	15,6%	12,5%	13,7%	11,7%	13,9%	12,9%	14,2%
Sobre-envelliment	59,6%	65,7%	56,3%	54,4%	53,2%	55,7%	53,4%	58,1%
Gent gran que viu sola								
65-74 anys	23,6%	34,8%	20,8%	24,0%	25,5%	23,2%	21,1%	25,2%
75-84 anys	41,0%	28,8%	34,2%	38,5%	36,9%	31,3%	36,5%	37,8%
>=85 anys	49,9%	58,6%	47,9%	37,9%	45,4%	38,5%	44,6%	48,8%
Població estranger	35,0%	11,7%	20,2%	25,0%	25,8%	17,5%	23,4%	21,5%
Països de renda alta**	20,0%	10,6%	8,5%	16,9%	15,8%	11,4%	10,0%	16,4%
Països de renda mitja**	78,1%	87,9%	90,3%	82,2%	83,4%	88,0%	89,2%	82,6%
Països de renda baixa**	2,0%	1,5%	1,0%	0,8%	0,8%	0,6%	0,8%	1,1%

Font: Padró Municipal d'Habitants de Barcelona, Ajuntament de Barcelona  
 (\*\*) Percentatges respecte el total de població estrangera

**Taula 3. Evolució dels indicadors socio-econòmics. Sants-Montjuïc 1996-2015.**

	1996	2001*	2006	2011	2012	2013	2014	2015
Densitat d'habitants	76,8	73,0	78,8	73,0	80,0	79,5	79,4	79,0
Llars de 5 persones o més	7,5%	6,0%	7,5%	7,5%	7,6%	7,5%	7,7%	7,7%
Índex Renda Familiar	nd	80,0	81,5	76,3	76,3	75,3	75,8	nd
Atur	nd	nd	nd	10,1%	10,5%	10,3%	10,6%	10,1%
Nivell d'estudis en homes								
Sense estudis	17,1%	13,0%	11,0%	10,1%	7,7%	7,2%	6,7%	3,9%
Primaris	32,0%	31,0%	29,5%	27,0%	25,7%	22,5%	21,7%	24,3%
Secundaris	19,8%	20,8%	20,5%	21,4%	22,6%	24,4%	24,9%	24,5%
Batxillerat i FPII	21,8%	23,5%	25,2%	23,9%	25,3%	26,2%	26,1%	25,9%
Universitaris	8,4%	11,2%	13,7%	17,5%	18,7%	19,7%	20,5%	21,4%
No consta	0,9%	0,5%	0,1%	0,1%	0,1%	0,0%	0,0%	0,0%
Nivell d'estudis en dones								
Sense estudis	25,9%	19,9%	15,8%	13,1%	10,7%	10,1%	9,5%	6,4%
Primaris	33,5%	33,2%	30,5%	27,6%	26,2%	23,9%	23,4%	26,2%
Secundaris	17,2%	18,2%	19,0%	19,7%	20,4%	21,5%	21,7%	21,3%
Batxillerat i FPII	14,9%	17,2%	20,1%	19,8%	21,2%	21,7%	21,8%	21,7%
Universitaris	7,6%	11,0%	14,5%	19,7%	21,5%	22,7%	23,5%	24,4%
No consta	0,9%	0,5%	0,1%	0,1%	0,1%	0,0%	0,0%	0,0%

Font: Padró Municipal d'Habitants de Barcelona, Ajuntament de Barcelona

(\*)Índex de Renda Familiar Disponible i Atur corresponent a l'any 2000

**Taula 4. Distribució als barris dels indicadors socio-econòmics. Sants-Montjuïc 2015.**

	El Poble Sec	Marina del Prat Vermell	Marina del Port	La Font de la Guatlla	Hostafrancs	La Bordeta	Sants-Badal	Sants
Densitat d'habitants	87,3	0,8	242,1	342,8	385,5	319,7	586,6	372,5
Llars de 5 persones o més	10,0%	12,5%	8,5%	6,5%	7,3%	6,0%	6,6%	6,6%
Índex Renda Familiar*	66,3	39,4	72,0	77,6	76,8	76,0	79,6	85,8
Atur	11,4%	20,0%	11,8%	11,7%	8,9%	9,5%	8,0%	8,8%
<b>Nivell d'estudis en homes</b>								
Sense estudis	3,1%	4,8%	5,1%	3,9%	3,5%	4,0%	4,1%	3,6%
Primaris	28,4%	45,0%	29,9%	19,4%	22,4%	21,4%	23,4%	19,1%
Secundaris	24,5%	36,1%	28,6%	22,7%	22,9%	25,9%	24,2%	21,8%
Batxillerat i FPII	22,9%	11,0%	24,9%	28,4%	25,9%	29,1%	26,9%	27,6%
Universitaris	21,2%	3,2%	11,4%	25,6%	25,4%	19,5%	21,3%	27,8%
No consta	0,0%	0,0%	0,0%	0,0%	0,0%	0,1%	0,1%	0,0%
<b>Nivell d'estudis en dones</b>								
Sense estudis	6,2%	11,9%	7,9%	6,3%	4,9%	6,4%	6,7%	5,6%
Primaris	27,8%	46,7%	32,4%	22,1%	24,3%	25,4%	26,6%	21,6%
Secundaris	20,7%	25,5%	24,3%	20,8%	20,8%	22,6%	21,6%	19,3%
Batxillerat i FPII	19,9%	10,7%	21,2%	22,2%	21,8%	23,8%	21,8%	22,7%
Universitaris	25,3%	5,3%	14,2%	28,5%	28,1%	21,6%	23,3%	30,8%
No consta	0,0%	0,0%	0,0%	0,1%	0,1%	0,1%	0,0%	0,0%

Font: Padró Municipal d'Habitants de Barcelona, Ajuntament de Barcelona

(\*) Índex de Renda Familiar Disponible corresponent a l'any 2014

**Taula 5. Distribució d'altres indicadors socioeconòmics al districte i als barris de Sants-Montjuïc, 2015.**

	Districte Sants-Montjuïc		El Poble Sec		Marina del Prat Vermell		Marina del Port		La Font de la Guatlla		Hostafrancs		La Bordeta		Sants-Badal		Sants	
	N	%	N	%	N	%	N	%	N	%	N	%	N	%	N	%	N	%
<b>Educació</b>																		
Absentisme <sup>1</sup>	201	1,41%	nd	nd	nd	nd	nd	nd	nd	nd	nd	nd	nd	nd	nd	nd	nd	nd
Taxa graduació <sup>2</sup>		84,9%	nd	nd	nd	nd	nd	nd	nd	nd	nd	nd	nd	nd	nd	nd	nd	nd
<b>Atur<sup>3</sup></b>																		
Persones a l'atur																		
Homes	6.628	10,9%	1.850	12,6%	95	23,7%	1.201	12,3%	462	13,6%	513	9,4%	601	10,1%	665	8,5%	1.243	9,3%
Dones	6.366	10,3%	1.549	11,2%	56	16,1%	1.181	11,9%	390	11,0%	533	9,5%	626	10,0%	716	8,5%	1.315	9,4%
Persones amb atur de llarga duració (més de 12 mesos)																		
Total	5.351	41,2%	1.324	39,0%	62	41,1%	1.032	43,3%	335	39,3%	434	41,5%	510	41,6%	586	42,4%	1.068	41,8%
<b>Habitatge</b>																		
Antiguitat																		
<1961		38,9%		64,6%		18,5%		5,1%		31,2%		46,4%		20,1%		30,4%		48,3%
1961-1980		43,2%		29%		11,6%		55,5%		48,2%		35,4%		61,5%		57,4%		36,2%
1981-2005		14,9%		5,4%		54,6%		33,2%		16,5%		13,8%		15,7%		10%		13,2%
>2005		3%		1,1%		15,3%		6,1%		4%		4,4%		2,8%		2,2%		2,3%
Persones sense llar (dormint al carrer)	113	15,8%	nd	nd	nd	nd	nd	nd	nd	nd	nd	nd	nd	nd	nd	nd	nd	nd
Persones sense llar (dormint en assentaments)	13	3,1%	nd	nd	nd	nd	nd	nd	nd	nd	nd	nd	nd	nd	nd	nd	nd	nd
Habitatges per a Emergències Socials	24	12,1%	nd	nd	nd	nd	nd	nd	nd	nd	nd	nd	nd	nd	nd	nd	nd	nd
Persones inscrites al Registre HPO <sup>4</sup>	6.047	3,3%	nd	nd	nd	nd	nd	nd	nd	nd	nd	nd	nd	nd	nd	nd	nd	nd
<b>Seguretat</b>																		
Índex victimització <sup>5</sup>		26,5%	nd	nd	nd	nd	nd	nd	nd	nd	nd	nd	nd	nd	nd	nd	nd	nd
Mapa delictiu <sup>6</sup>		11,4%	nd	nd	nd	nd	nd	nd	nd	nd	nd	nd	nd	nd	nd	nd	nd	nd

Font: Padró Municipal d'Habitants de Barcelona, Ajuntament de Barcelona; nd: no disponible

Notes: <sup>1</sup>Absentisme: Casos amb més d'un 25% de dies que han faltat de forma injustificada a l'escola.

<sup>2</sup>Taxa de graduació: Nombre d'alumnes que han aprovat el curs escolar pel total d'alumnes matriculats.

<sup>3</sup> Atur: Percentatge de persones entre 16 i 64 anys registrades a les Oficines de Treball de la Generalitat sobre el nombre de persones de 16 a 64 anys. Estimació per barris a partir de dades facilitades per codis postals.

<sup>4</sup> Persones o famílies inscrites al Registre de Sol·licitants d'Habitatge de Protecció Oficial de Barcelona

<sup>5</sup>Índex de victimització: Percentatge de persones entrevistades del districte que han estat víctimes d'un o més fets que han considerat delictius el darrer any.

<sup>6</sup> Mapa delictiu: Percentatges de fets de victimització el darrer any que han ocorregut al districte.

IPREM= Indicador Públic de Renta de Efectes Múltiples, PIRMI=Renta mínima d'inserció

**Taula 5. Distribució d'altres indicadors socioeconòmics al districte i als barris de Sants-Montjuïc, 2015. (continuació)**

	Districte Sants-Montjuïc		El Poble Sec		Marina del Prat Vermell		Marina del Port		La Font de la Guatlla		Hostafrancs		La Bordeta		Sants-Badal		Sants	
	N	% - ‰	N	% - ‰	N	% - ‰	N	% - ‰	N	% - ‰	N	% - ‰	N	% - ‰	N	% - ‰	N	% - ‰
<b>Econòmics</b>																		
Nombre d'expedients de PIRMI actius	243	2,2%	nd	nd	nd	nd	nd	nd	nd	nd	nd	nd	nd	nd	nd	nd	nd	nd
Nombre de persones de ≥60 anys amb ingressos IPREM <1	11.603	24,9%	2.493	27,8%	100	36,1%	2.195	29,4%	610	20,8%	982	24,8%	1.215	23,5%	1.618	23,9%	2.388	21,7%
Nombre de persones de ≥60 anys amb ingressos IPREM 1-2	15.817	34%	3.017	33,6%	94	33,9%	2.998	40,2%	930	31,8%	1.208	30,6%	1.842	35,6%	2324	34,4%	3.404	30,9%
Persones de 65 anys i més beneficiàries de pensions de jubilació no contributives	907	24,7‰	218	30,8‰	7	30,7‰	167	27,9‰	39	17,1‰	117	38,6‰	85	20,8‰	96	18,3‰	178	20,2‰
Persones usuàries dels Centres de Serveis Socials que han rebut ajuts d'àmbit econòmic	1.159	6,4‰	240	5,9‰	17	15,2‰	344	11,4‰	18	1,7‰	109	6,8‰	61	3,3‰	158	6,5‰	219	5,3‰
Persones amb plaça fixa al servei de menjador Social	507	2,8‰	159	3,9‰	15	13,4‰	83	2,7‰	15	1,4‰	47	3,0‰	40	2,2‰	65	2,7‰	111	2,7‰

Font: Padró Municipal d'Habitants de Barcelona, Ajuntament de Barcelona; nd: no disponible

Notes: <sup>1</sup>Absentisme: Casos amb més d'un 25% de dies que han faltat de forma injustificada a l'escola.

<sup>2</sup>Taxa de graduació: Nombre d'alumnes que han aprovat el curs escolar pel total d'alumnes matriculats.

<sup>3</sup>Atur: Percentatge de persones entre 16 i 64 anys registrades a les Oficines de Treball de la Generalitat sobre el nombre de persones de 16 a 64 anys. Estimació per barris a partir de dades facilitades per codis postals.

<sup>4</sup>Persones o famílies inscrites al Registre de Sol·licitants d'Habitatge de Protecció Oficial de Barcelona

<sup>5</sup>Índex de victimització: Percentatge de persones entrevistades del districte que han estat víctimes d'un o més fets que han considerat delictius el darrer any.

<sup>6</sup>Mapa delictiu: Percentatges de fets de victimització el darrer any que han ocorregut al districte.

IPREM= Indicador Públic de Renta de Efectes Múltiples, PIRMI=Renta mínima d'inserció

**Taula 6. Evolució dels indicadors de salut sexual i reproductiva. Montjuic 2005-2014.**

	2005	2006	2007	2008	2009	2010	2011	2012	2013	2014
Naixements	1.640	1.550	1.589	1.721	1.630	1.591	1.618	1.502	1.480	1.522
Taxa de natalitat x 1.000 hab.	9,2	8,6	8,9	9,5	8,9	8,7	8,8	8,2	8,1	8,3
Taxa de fecunditat x 1.000 dones										
Dones 15-49 anys	36,3	33,8	35,2	37,4	34,9	34,3	35,3	32,9	32,9	34,5
Dones 15-19 anys	10,4	9,1	11,9	11,0	11,4	10,7	8,9	8,4	8,7	6,4
IVEs	453	519	404	811	575	587	565	498	645	572
Taxa d'IVEs x 1.000 dones 15-49 anys	10,0	11,3	8,9	17,6	12,3	12,7	12,4	10,92	14,4	13,0
Embarassos	2.093	2.073	1.995	2.533	2.205	2.175	2.182	1.999	2.124	2.094
Taxa d'embarassos x 1.000 dones 15-49 anys	46,2	45,1	44,2	55,1	47,2	47,0	47,7	43,8	47,3	47,4
Naixements amb pes <2.500 gr.	8,1%	6,9%	8,4%	7,4%	7,5%	7,3%	6,1%	6,8%	6,6%	8,3%
Naixements prematurs < 37 set.gestació	6,4%	5,9%	6,4%	6,7%	7,7%	6,2%	4,3%	5,3%	6,3%	6,2%
Naixements de baix pes x edat gestacional (pct 10)	9,6%	9,3%	7,2%	6,1%	6,4%	5,7%	6,0%	6,9%	6,2%	6,7%

Fonts: Registre de Natalitat de Barcelona, Agència de Salut Pública de Barcelona i Registre d'Interrupcions Voluntàries de l'Embaràs, Departament de Salut, Generalitat de Catalunya. IVE: Interrupció voluntària de l'embaràs; PCT:percentil

**Taula 7. Evolució dels indicadors de salut i hàbits de salut. Sants-Montjuïc 2001-2014.**

Homes	2001	2006	2011	2011-14*	2011-14* Barcelona
<b>Mala salut percebuda</b>					
0-14 anys	2,9%	0,0%	4,4%	6,8%	3,6%
15-44 anys	7,3%	6,6%	13,9%	6,7%	6,4%
45-64 anys	21,6%	26,4%	29,4%	22,0%	16,2%
>=65 anys	47,5%	45,5%	41,0%	39,0%	39,4%
<b>Risc de patiment psicològic</b>					
15-44 anys	10,5%	10,8%	10,4%	14,5%	8,0%
45-64 anys	20,3%	6,8%	11,8%	9,5%	10,2%
>=65 anys	11,8%	12,5%	11,1%	10,7%	9,1%
<b>Obesitat</b>					
15-24 anys	2,3%	3,2%	0,0%	6,6%	2,7%
25-34 anys	9,3%	4,3%	7,4%	10,3%	6,7%
35-44 anys	12,8%	9,1%	9,1%	19,4%	13,9%
45-54 anys	10,9%	12,8%	7,4%	19,6%	18,1%
55-64 anys	18,0%	10,8%	20,8%	30,6%	20,9%
>=65 anys	15,0%	15,3%	7,6%	23,9%	16,7%
<b>Sedentarisme</b>					
15-44 anys	nd	57,6%	43,0%	47,9%	41,5%
45-64 anys	nd	72,6%	72,6%	66,5%	64,1%
>=65 anys	nd	88,2%	71,8%	92,0%	79,0%
<b>Consum de tabac</b>					
15-24 anys	39,3%	29,9%	21,1%	33,7%	18,0%
25-34 anys	39,1%	40,3%	48,2%	26,2%	32,4%
35-44 anys	46,7%	25,5%	30,3%	37,1%	35,8%
45-54 anys	40,7%	23,6%	37,0%	37,5%	32,3%
55-64 anys	30,0%	28,5%	16,7%	17,7%	25,8%
>=65 anys	17,9%	14,1%	10,3%	5,4%	12,1%
Dones	2001	2006	2011	2011-14*	2011-14* Barcelona
<b>Mala salut percebuda</b>					
0-14 anys	1,8%	0,0%	4,0%	4,4%	4,5%
15-44 anys	10,0%	19,6%	14,6%	19,0%	8,4%
45-64 anys	39,0%	34,9%	32,7%	23,4%	25,8%
>=65 anys	50,8%	72,6%	66,7%	49,5%	50,3%
<b>Risc de patiment psicològic</b>					
15-44 anys	15,8%	21,0%	20,5%	11,6%	12,3%
45-64 anys	14,7%	22,0%	25,0%	7,8%	16,3%
>=65 anys	27,8%	22,6%	13,2%	16,3%	17,1%
<b>Obesitat</b>					
15-24 anys	1,5%	4,0%	4,8%	6,7%	2,5%
25-34 anys	6,7%	14,0%	11,8%	24,0%	9,6%
35-44 anys	10,3%	10,6%	14,7%	19,7%	8,6%
45-54 anys	14,3%	7,6%	13,8%	9,1%	10,4%
55-64 anys	13,3%	38,3%	4,3%	28,7%	16,1%
>=65 anys	18,7%	28,0%	19,0%	19,4%	20,2%
<b>Sedentarisme</b>					
15-44 anys	nd	74,9%	62,9%	66,9%	60,8%
45-64 anys	nd	82,0%	69,2%	82,5%	70,7%
>=65 anys	nd	87,3%	78,6%	89,9%	78,8%
<b>Consum de tabac</b>					
15-24 anys	43,7%	21,6%	33,3%	0,0%	19,5%
25-34 anys	35,0%	14,9%	26,5%	34,2%	24,9%
35-44 anys	44,2%	26,2%	17,7%	20,9%	24,4%
45-54 anys	27,0%	25,7%	20,7%	33,9%	28,4%
55-64 anys	13,6%	8,2%	8,7%	11,3%	20,4%
>=65 anys	0,9%	2,8%	4,8%	6,4%	2,0%

Font: Enquesta de Salut de Barcelona, Agència de Salut Pública de Barcelona; nd: no disponible

(\*) Dades de l' Enquesta Salut de Catalunya (ESCA) agregades del 2011 al 2014

**Taula 8. Evolució dels indicadors d'ús de drogues. Sants-Montjuïc 2004-2015**

<b>Homes</b>	<b>2004</b>	<b>2005</b>	<b>2006</b>	<b>2007</b>	<b>2008</b>	<b>2009</b>	<b>2010</b>	<b>2011</b>	<b>2012</b>	<b>2013</b>	<b>2014</b>	<b>2015</b>
Inicis de tractament als CAS	296	322	290	296	329	325	285	308	315	350	305	325
Taxa d'inicis de tractament x 100.000 hab.												
Total (15-54 anys)	587,0	612,1	540,4	569,2	608,8	593,9	535,8	577,7	591,9	671,8	572,9	618,9
Alcohol (15-79 anys)	152,5	183,9	167,6	180,7	190,6	219,7	186,0	230,4	200,6	217,1	180,5	224,3
<b>Dones</b>	<b>2004</b>	<b>2005</b>	<b>2006</b>	<b>2007</b>	<b>2008</b>	<b>2009</b>	<b>2010</b>	<b>2011</b>	<b>2012</b>	<b>2013</b>	<b>2014</b>	<b>2015</b>
Inicis de tractament als CAS	134	98	93	91	108	71	93	95	99	128	101	116
Taxa d'inicis de tractament x 100.000 hab.												
Total (15-54 anys)	266,4	190,6	177,0	177,2	204,9	133,5	175,7	181,5	189,3	248,1	192,5	223,5
Alcohol (15-79 anys)	80,5	61,1	46,3	59,0	69,7	44,9	61,9	58,5	72,8	91,8	65,9	90,8

Font: Sistema d'Informació de Drogodependències, Agència de Salut Pública de Barcelona  
CAS: Centre d'Atenció i Seguiment

**Taula 9. Evolució dels indicadors de malalties de declaració obligatòria. Sants-Montjuïc 2005-2014.**

<b>Homes</b>	<b>2005</b>	<b>2006</b>	<b>2007</b>	<b>2008</b>	<b>2009</b>	<b>2010</b>	<b>2011</b>	<b>2012</b>	<b>2013</b>	<b>2014</b>
Taxa d'incidència TBC x 100.000 hab.										
Total	34,9	48,6	34,3	39,4	27,6	40,1	32,2	36,1	39,8	30,4
Autòctons	nd	nd	nd	nd	nd	nd	nd	29,7	19,4	19,9
Immigrants	nd	nd	nd	nd	nd	nd	nd	48,4	109,6	35,7
Taxa d'incidència VIH x 100.000 hab.										
Total	nd	nd	nd	nd	nd	nd	nd	56,7	60,1	50,9
Autòctons	nd	nd	nd	nd	nd	nd	nd	54,1	54,5	54,6
Immigrants	nd	nd	nd	nd	nd	nd	nd	66,4	76,0	43,9
<b>Dones</b>	<b>2005</b>	<b>2006</b>	<b>2007</b>	<b>2008</b>	<b>2009</b>	<b>2010</b>	<b>2011</b>	<b>2012</b>	<b>2013</b>	<b>2014</b>
Taxa d'incidència TBC x 100.000 hab.										
Total	18,8	29,4	25,2	16,0	25,5	16,8	23,2	20,7	17,2	17,3
Autòctones	nd	nd	nd	nd	nd	nd	nd	11,7	10,6	5,6
Immigrants	nd	nd	nd	nd	nd	nd	nd	36,1	26,4	56,5
Taxa d'incidència VIH x 100.000 hab.										
Total	nd	nd	nd	nd	nd	nd	nd	0,0	6,7	13,8
Autòctones	nd	nd	nd	nd	nd	nd	nd	0,0	5,1	5,9
Immigrants	nd	nd	nd	nd	nd	nd	nd	0,0	10,5	33,8

Font: Registre de Malalties de Declaració Obligatòria, Agència de Salut Pública de Barcelona

TBC: Tuberculosi

nd: No disponible

**Taula 10. Distribució als barris dels indicadors de declaració obligatòria. Sants-Montjuic 2010-2014.**

Homes	El Poble Sec	La Marina del Prat Vermell	La Marina del Port	La Font de la Guatlla	Hostafrancs	La Bordeta	Sants-Badal	Sants
Casos de TBC	63	5	22	5	12	12	12	31
Taxa d'incidència TBC x 100.000 hab.	62,4	175,9	29,9	20,6	31,1	27,4	20,9	31,6
Casos de VIH	60	2	13	10	12	15	16	33
Taxa d'incidència VIH x 100.000 hab.	59,9	70,3	17,7	41,2	33,7	34,2	27,9	33,6
Dones	El Poble Sec	La Marina del Prat Vermell	La Marina del Port	La Font de la Guatlla	Hostafrancs	La Bordeta	Sants-Badal	Sants
Casos de TBC	22	0	15	1	7	10	15	21
Taxa d'incidència TBC x 100.000 hab.	21,1	0,0	19,2	3,7	16,9	20,6	23,2	19,4
Casos de VIH	6	0	2	0	4	5	3	3
Taxa d'incidència VIH x 100.000 hab.	5,8	0,0	2,6	0,0	9,7	10,3	4,6	2,8

Font: Registre de Malalties de Declaració Obligatòria, Agència de Salut Pública de Barcelona  
TBC: Tuberculosi

**Taula 11. Evolució dels indicadors d'ús de serveis. Sants-Montjuïc 2001-2014**

Homes	2001	2006	2011	2011-14*	2011-14* Barcelona
<b>Cobertura sanitària</b>					
Exclusivament pública	71,6%	70,4%	67,2%	71,4%	62,8%
Doble cobertura	28,4%	29,6%	32,8%	27,3%	36,7%
<b>Consulta a l'AP el darrer any</b>					
0-14 anys	75,4%	97,3%	91,3%	93,6%	93,3%
15-44 anys	58,0%	64,7%	54,4%	69,3%	66,4%
45-64 anys	62,9%	68,5%	58,8%	79,5%	73,4%
>=65 anys	78,7%	86,3%	89,7%	93,8%	91,85
<b>Consulta a l'especialista el darrer any</b>					
0-14 anys	58,0%	57,5%	56,5%	32,7%	96,7%
15-44 anys	65,7%	45,8%	58,2%	37,1%	82,8%
45-64 anys	70,7%	67,1%	60,8%	49,8%	88,3%
>=65 anys	73,7%	72,2%	79,5%	66,2%	97,1%
<b>Consulta a urgències</b>					
0-14 anys	33,3%	27,0%	39,1%	40,5%	41,5%
15-44 anys	26,6%	23,0%	28,0%	20,4%	26,1%
45-64 anys	12,9%	22,4%	36,0%	19,6%	22,9%
>=65 anys	13,8%	34,0%	29,0%	7,8%	29,1%
<b>Consum medicaments darrers 2 dies</b>					
15-44 anys	nd	36,0%	26,6%	31,9%	35,7%
45-64 anys	nd	60,6%	45,1%	59,8%	60,9%
>=65 anys	nd	82,9%	87,2%	93,7%	89,5%
Dones	2001	2006	2011	2011-14*	2011-14* Barcelona
<b>Cobertura sanitària</b>					
Exclusivament pública	75,2%	72,5%	68,3%	71,0%	62,3%
Doble cobertura	24,8%	27,5%	31,7%	29,0%	37,5%
<b>Consulta a l'AP el darrer any</b>					
0-14 anys	77,2%	93,0%	96,0%	88,9%	91,5%
15-44 anys	68,6%	70,8%	77,5%	76,5%	76,5%
45-64 anys	74,8%	69,6%	88,5%	74,0%	79,4%
>=65 anys	85,9%	86,5%	90,5%	84,3%	94,2%
<b>Consulta a l'especialista el darrer any</b>					
0-14 anys	59,7%	59,0%	64,0%	47,9%	95,9%
15-44 anys	81,8%	79,9%	85,4%	52,8%	94,1%
45-64 anys	86,2%	85,1%	76,9%	63,1%	95,8%
>=65 anys	85,2%	74,0%	83,3%	68,5%	98,1%
<b>Consulta a urgències</b>					
0-14 anys	31,6%	36,4%	52,0%	37,9%	42,2%
15-44 anys	28,6%	40,0%	39,8%	33,8%	31,7%
45-64 anys	22,8%	31,7%	36,5%	15,8%	26,9%
>=65 anys	25,8%	27,3%	35,7%	16,8%	31,0%
<b>Consum medicaments darrers 2 dies</b>					
15-44 anys	nd	59,0%	34,8%	54,8%	56,9%
45-64 anys	nd	80,8%	59,6%	71,9%	71,7%
>=65 anys	nd	96,2%	97,6%	97,7%	96,0%

Font: Enquesta de Salut de Barcelona, Agència de Salut Pública de Barcelona; nd: no disponible

(\*) Dades de l' Enquesta Salut de Catalunya (ESCA) agregades del 2011 al 2014

AP: Atenció Primària

**Taula 12. Evolució dels indicadors de cobertura del programa de detecció precoç del càncer de mama. Sants-Montjuïc 2003-2014.**

	2003-2004	2005-2006	2007-2008	2009-2010	2011-2012	2013-2014
Ronda	1 <sup>a</sup>	2 <sup>a</sup>	3 <sup>a</sup>	4 <sup>a</sup>	5 <sup>a</sup>	6 <sup>a</sup>
Població convidada	14.390	17.637	16.867	17.405	21.576	21.602
Participació	43,4%	47,4%	33,4%	33,4%	55,6%	54,7%
Càncers detectats	31	39	23	32	67	65
Taxa de càncers detectats x 1.000 dones	4,9	4,6	4,1	5,5	5,6	5,5

Font: Oficina Tècnica Programa de Detecció Precoç de Càncer de Mama de Barcelona, Agència de Salut Pública de Barcelona

**Taula 13. Distribució a les ABS dels indicadors de cobertura del programa de detecció precoç del càncer de mama. Sants-Montjuïc 2014 (6<sup>a</sup> ronda).**

	3A	3B	3C	3D	3E	3G	3H
Població convidada	2.456	2.708	1.722	3.922	4.978	3.690	2.126
Participació	51,0%	52,5%	63,4%	54,5%	54,5%	52,2%	60,0%
Càncers detectats	7	10	6	14	20	5	3

Font: Oficina Tècnica Programa de Detecció Precoç de Càncer de Mama de Barcelona, Agència de Salut Pública de Barcelona

**Taula 14. Evolució de les taxes de mortalitat, mortalitat prematura i esperança de vida segons el sexe.Sants-Montjuïc 2004-2013<sup>1</sup>.**

<b>Homes</b>	<b>2004</b>	<b>2005</b>	<b>2006</b>	<b>2007</b>	<b>2008</b>	<b>2009</b>	<b>2010</b>	<b>2011</b>	<b>2012</b>	<b>2013</b>
Defuncions	851	872	863	850	764	791	786	805	875	808
Taxa bruta x 100.000 hab.	1.008,1	1.023,6	995,8	995,8	876,0	895,3	895,5	911,0	990,1	923,6
Taxa estandarditzada <sup>2</sup> x100.000 hab.	1.280,0	1.282,5	1.251,9	1.219,1	1.072,2	1.093,1	1.053,3	1.062,1	1.128,7	1.010,2
Taxa APVP <sup>3</sup> estandarditzada <sup>2</sup>	4.148,5	4.557,6	4.370,6	4.207,5	4.384,6	4.379,5	3.681,6	3.267,7	3.796,8	3.589,0
Esperança de vida al néixer	77,5	77,6	78,0	77,8	78,9	79,0	79,7	79,7	79,2	80,2
<b>Dones</b>	<b>2004</b>	<b>2005</b>	<b>2006</b>	<b>2007</b>	<b>2008</b>	<b>2009</b>	<b>2010</b>	<b>2011</b>	<b>2012</b>	<b>2013</b>
Defuncions	843	895	807	875	859	866	804	876	865	832
Taxa bruta x 100.000 hab.	909,5	961,0	857,7	939,4	911,9	908,0	841,2	919,9	908,4	877,3
Taxa estandarditzada <sup>2</sup> x100.000 hab.	675,5	711,1	628,4	659,7	660,1	638,3	586,3	610,4	608,2	565,2
Taxa APVP <sup>3</sup> estandarditzada <sup>2</sup>	1.837,2	2.566,6	1.989,1	1.836,3	2.191,7	1.831,6	1.677,4	1.745,4	2.169,4	1.392,3
Esperança de vida al néixer	84,5	83,7	85,2	85,1	84,8	84,9	85,9	85,3	85,1	86,3

Font: Registre de mortalitat. Agència de Salut Pública de Barcelona.

Notes: 1 Les estimacions dels indicadors d'evolució poden presentar petites variacions respecte informes anteriors.

2 La població de referència per a estandarditzar les taxes ha estat la població de Barcelona (d'homes i de dones), segons el padró municipal d'habitants de 2001.

3 APVP: Anys Potencials de Vida Perduts entre 1 i 70 anys

**Taula 15. Evolució de les principals causes de mort en els homes. Taxes estandarditzades<sup>1</sup> per edat per 100.000 habitants. Sants-Montjuïc 2004-2013<sup>2</sup>.**

Homes	2004	2005	2006	2007	2008	2009	2010	2011	2012	2013
15-44 anys										
Total	50,9	81,5	75,2	74,0	88,7	79,9	67,5	42,5	54,4	43,3
Sida	4,6	2,2	4,1	4,4	10,6	2,1	1,9	2,1	4,1	0,0
Sobredosis	7,7	4,3	6,3	8,3	4,0	5,7	14,6	5,9	7,8	8,8
Lesions per accident de trànsit	2,2	12,5	5,5	6,1	2,2	5,7	0,0	0,0	0,0	4,7
Suïcidi	7,7	6,5	10,2	2,2	14,9	7,6	7,9	8,0	4,0	12,5
Cirrosi	0,0	4,4	2,2	2,2	8,5	2,1	0,0	0,0	0,0	4,0
Mal. isquèmica del cor	0,0	0,0	4,3	2,2	0,0	10,2	1,9	0,0	0,0	4,7
45-74 anys										
Total	1.259,9	1.212,5	1.177,1	1.117,0	1.059,4	1.071,2	967,2	1.041,2	1.090,5	948,9
TM pulmó	208,7	202,1	193,2	138,1	156,3	173,7	173,0	154,5	183,9	154,8
Mal. isquèmica del cor	114,6	129,6	124,1	91,2	93,4	103,0	108,8	93,8	89,5	91,4
Mal. cerebrovascular	63,5	49,6	69,6	81,0	67,8	50,9	43,7	31,7	35,9	25,4
TM budell gros	57,7	41,1	33,6	64,6	62,3	54,7	28,0	33,4	55,2	17,9
Bronquitis i MPOC	58,9	42,2	21,5	27,3	33,9	50,6	25,5	48,2	53,2	37,6
Cirrosi	63,3	36,3	32,9	32,0	36,5	29,2	25,7	21,1	37,6	34,3
>=75 anys										
Total	9.237,5	9.357,8	9.198,9	8.998,0	7.485,2	7.747,8	7.804,9	7.695,5	8.221,6	7.498,7
Mal. isquèmica del cor	1.102,3	1.000,4	680,1	1.025,6	804,4	642,0	628,4	821,7	933,8	861,2
Mal. cerebrovascular	989,7	909,3	642,7	843,1	597,3	679,6	548,6	535,5	526,0	441,3
Bronquitis i MPOC	593,2	820,4	723,2	356,2	353,2	692,9	433,2	635,0	498,6	458,1
TM pulmó	395,0	352,7	700,2	571,5	544,2	495,4	468,1	421,7	459,4	679,2
Demència senil	368,9	386,6	500,2	285,3	288,4	294,1	267,4	404,4	341,7	280,8
Diabetis	267,6	130,1	263,8	285,1	186,9	211,2	163,3	161,7	150,7	240,4

Font: Registre de mortalitat. Agència de Salut Pública de Barcelona.

Notes: 1 La població de referència per estandarditzar les taxes ha estat la població de Barcelona (d'homes i de dones), segons el padró municipal d'habitants de 2001.

2 Les estimacions dels indicadors d'evolució poden presentar petites variacions respecte informes anteriors

**Taula 16. Evolució de les principals causes de mort en les dones. Taxes estandarditzades<sup>1</sup> per edat per 100.000 habitants. Sants-Montjuïc 2004-2013<sup>2</sup>.**

Dones	2004	2005	2006	2007	2008	2009	2010	2011	2012	2013
<b>15-44 anys</b>										
Total	35,9	60,5	46,2	42,5	41,3	29,7	22,8	32,1	40,8	12,6
TM mama	4,5	2,1	4,4	0,0	6,6	4,2	2,1	2,1	6,4	4,3
Lesions per accident de trànsit	8,5	0,0	0,0	0,0	0,0	0,0	2,1	0,0	4,6	-
Suïcidi	2,3	6,4	0,0	2,2	2,2	4,4	0,0	4,2	4,0	0,0
Sobredosis	0,0	2,3	4,3	0,0	2,2	0,0	2,0	0,0	2,1	2,1
Sida	0,0	2,3	0,0	6,5	2,2	2,2	0,0	0,0	0,0	-
Cirrosi	0,0	6,5	0,0	0,0	0,0	2,0	0,0	0,0	0,0	0,0
<b>45-74 anys</b>										
Total	446,6	518,1	449,8	434,3	555,7	463,4	472,6	462,1	475,5	439,9
TM mama	42,9	35,1	45,2	62,0	44,3	44,5	26,0	48,0	35,5	60,1
Mal. cerebrovascular	17,9	29,8	30,8	18,0	27,4	43,1	22,9	6,5	40,7	13,5
Mal. isquèmica del cor	28,1	39,3	17,6	23,4	35,3	22,7	20,0	19,3	16,4	34,5
TM pulmó	12,6	31,7	27,1	29,3	38,3	33,5	44,9	65,8	35,6	25,3
TM budell gros	31,6	25,0	49,1	14,7	21,7	13,7	16,4	8,8	29,3	18,8
Cirrosi	20,3	12,7	12,1	15,9	14,8	15,9	22,4	16,2	16,1	12,4
<b>&gt;=75 anys</b>										
Total	5.735,2	5.748,3	5.148,9	5.631,5	5.112,3	5.252,7	4.687,9	4.955,4	4.802,5	4.601,7
Mal. cerebrovascular	615,4	430,0	501,0	544,4	594,8	430,3	322,2	361,5	418,1	395,4
Mal. isquèmica del cor	459,6	448,3	392,0	395,4	468,3	400,3	239,0	319,7	346,0	313,3
Insuficiència cardíaca	418,7	402,6	289,7	382,3	295,0	232,9	235,3	225,0	280,1	123,9
Demència senil	376,4	369,8	280,6	322,3	209,5	380,8	294,1	457,8	496,2	384,3
Mal. d'Alzheimer	267,9	320,7	268,8	290,4	193,7	295,6	286,8	333,5	422,0	359,4
Mal. hipertensiva	151,3	115,2	181,4	228,8	236,9	281,0	330,5	181,4	152,3	205,5

Font: Registre de mortalitat. Agència de Salut Pública de Barcelona.

Notes: 1 La població de referència per estandarditzar les taxes ha estat la població de Barcelona (d'homes i de dones), segons el padró municipal d'habitants de 2001.

2 Les estimacions dels indicadors d'evolució poden presentar petites variacions respecte informes anteriors

**Taula 17. Evolució de les taxes de mortalitat, mortalitat prematura i esperança de vida segons el sexe per barris. Sants-Montjuïc 2009-2013<sup>1</sup>.**

Homes	El Poble Sec	La Marina del Prat Vermell	La Marina del Port	La Font de la Guatlla	Hostafrancs	La Bordeta	Sants-Badal	Sants
Defuncions	905	72	639	246	385	402	487	928
Taxa bruta x 100.000 hab.	898	2.528,1	869,4	1016,9	994,4	912,2	847,9	939,2
Taxa estandarditzada <sup>2</sup> x 100.000 hab.	1.328,6	3.062,5	1.101,7	1.244,2	1.285,4	1.099,6	1.030,6	1.118,8
Taxa APVP <sup>3</sup> estandarditzada <sup>2</sup>	4.073,1	19.099,7	4.643,6	3.482,3	3.863,8	4.135,7	3.321,8	3.023,3
Esperança de vida al néixer	78,6	64,1	80,2	79,2	79,1	80,3	81,4	80,9

Dones	El Poble Sec	La Marina del Prat Vermell	La Marina del Port	La Font de la Guatlla	Hostafrancs	La Bordeta	Sants-Badal	Sants
Defuncions	908	76	532	298	386	416	520	1.107
Taxa bruta x 100.000 hab.	869,6	2.711,4	682,1	1.096,9	932,8	853,9	802,6	1.015,9
Taxa estandarditzada <sup>2</sup> x 100.000 hab.	684,8	1.964,2	649,4	774,1	734,2	672,4	654,2	719,8
Taxa APVP <sup>3</sup> estandarditzada <sup>2</sup>	1.911,1	12.095,8	1.598,5	1.881,1	1.399,4	2.102	1.688,8	2.049,2
Esperança de vida al néixer	86,3	67,9	87,7	85,1	85,7	85,8	87,0	86,0

Font: Registre de mortalitat. Agència de Salut Pública de Barcelona.

Notes: 1 Les estimacions dels indicadors d'evolució poden presentar petites variacions respecte informes anteriors.

2 La població de referència per a estandarditzar les taxes ha estat la població de Barcelona (d'homes i de dones), segons el padró municipal d'habitants de 2001.

3 APVP: Anys Potencials de Vida Perduts entre 1 i 70 anys

# Salut als districtes 2015

## Sants-Montjuïc

C S B Consorci Sanitari de Barcelona



# Salut als districtes 2015

# Sants - Montjuïc

## Annex III

### Principals resultats

**C S B** Consorci Sanitari  
de Barcelona

 Agència  
de Salut Pública

Servei de Sistemes d'Informació  
Agència de Salut Pública de Barcelona, 2016



## *Presentació*

L'informe de Salut als districtes és una anàlisi de la situació sobre la salut i els seus determinants en cada un dels districtes de la ciutat de Barcelona, en base a registres que mostren les característiques de la població, la salut, els hàbits de salut, i l'ús de serveis de la població del districte.

El present document presenta els resultats detallats dels indicadors en forma de figures i gràfics que mostren l'evolució dels indicadors i la distribució en els barris i en les ABS, incloent una comparativa respecte la ciutat.

Cal tenir en compte que les dades provinents de les enquestes de salut de Barcelona, així com la informació en les àrees petites, i altres dades poc freqüents tenen una validesa limitada per realitzar inferències al nivell del districte ja que el reduït nombre de casos pot fer fluctuar les estimacions.



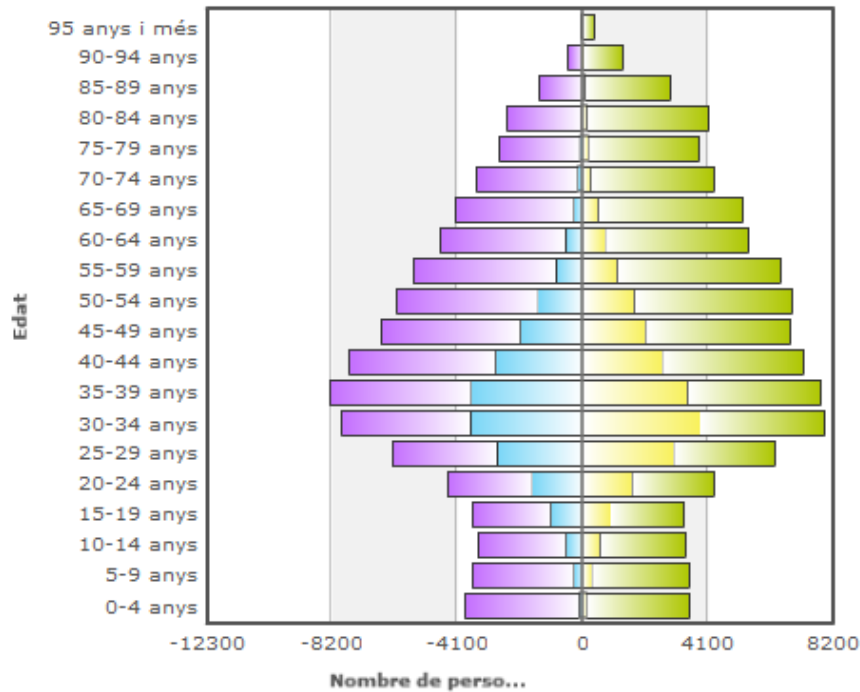
# La població

---

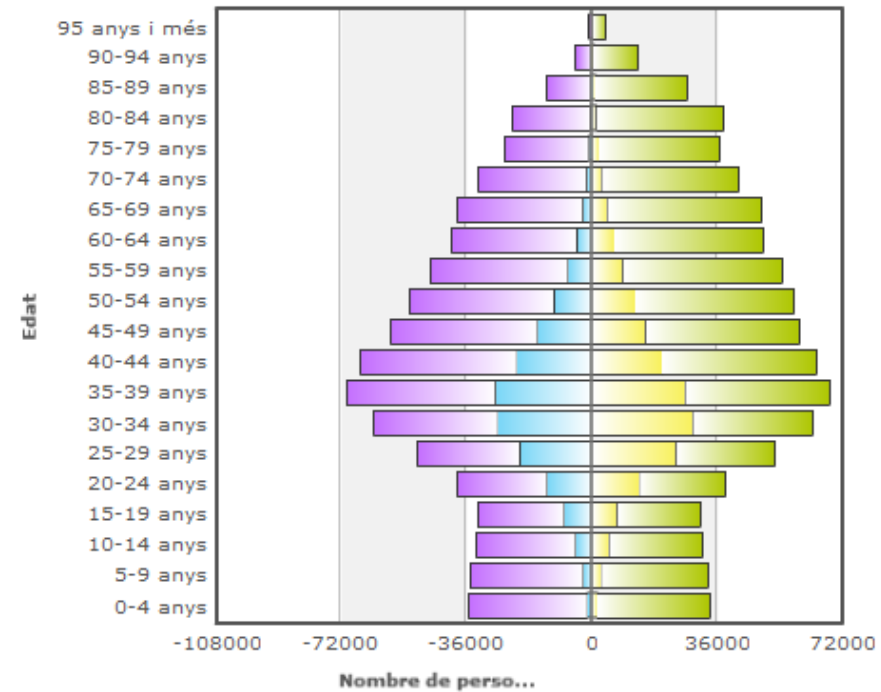


# Estructura de la població per edats, 2015

## Sants -Montjuïc



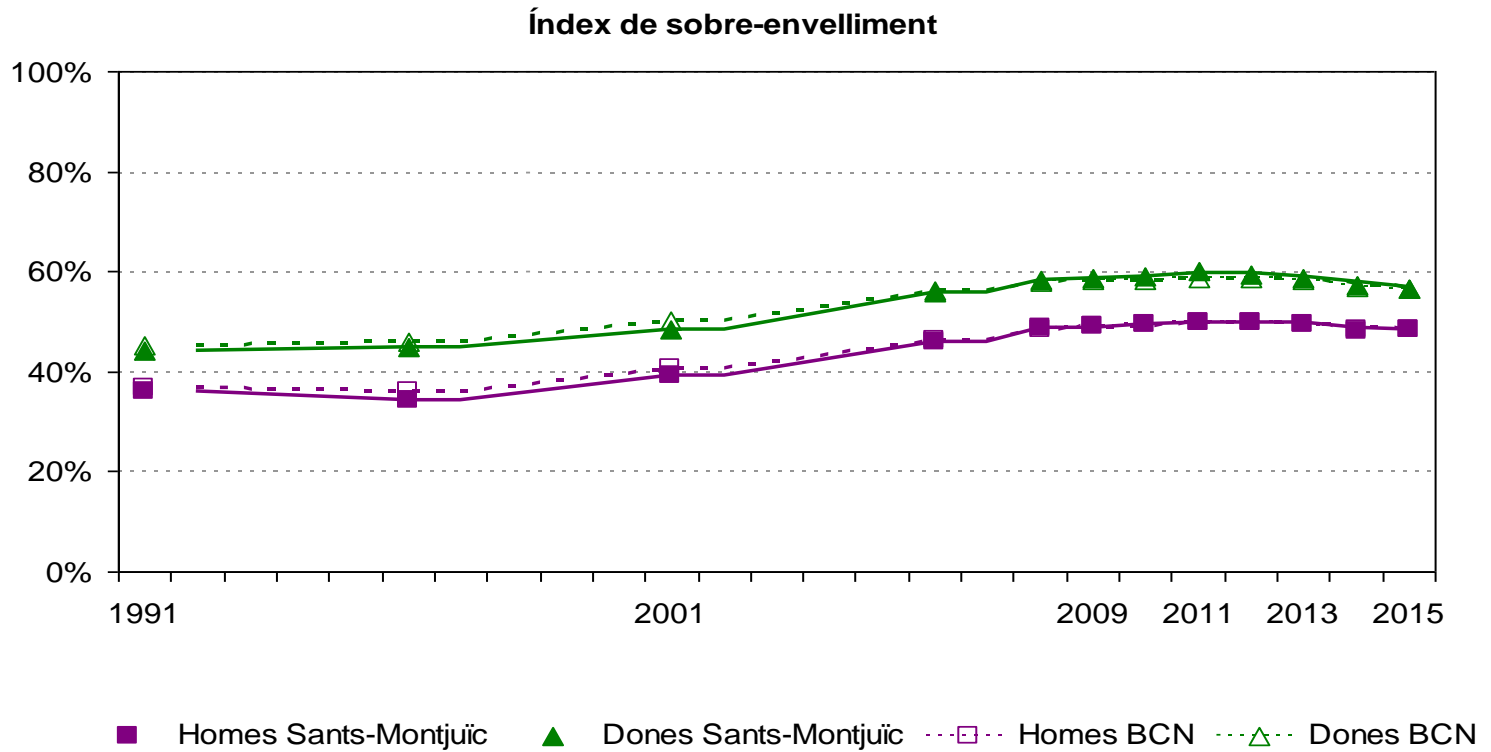
## Barcelona



Font: Padró Municipal d'Habitants de Barcelona. Ajuntament de Barcelona.



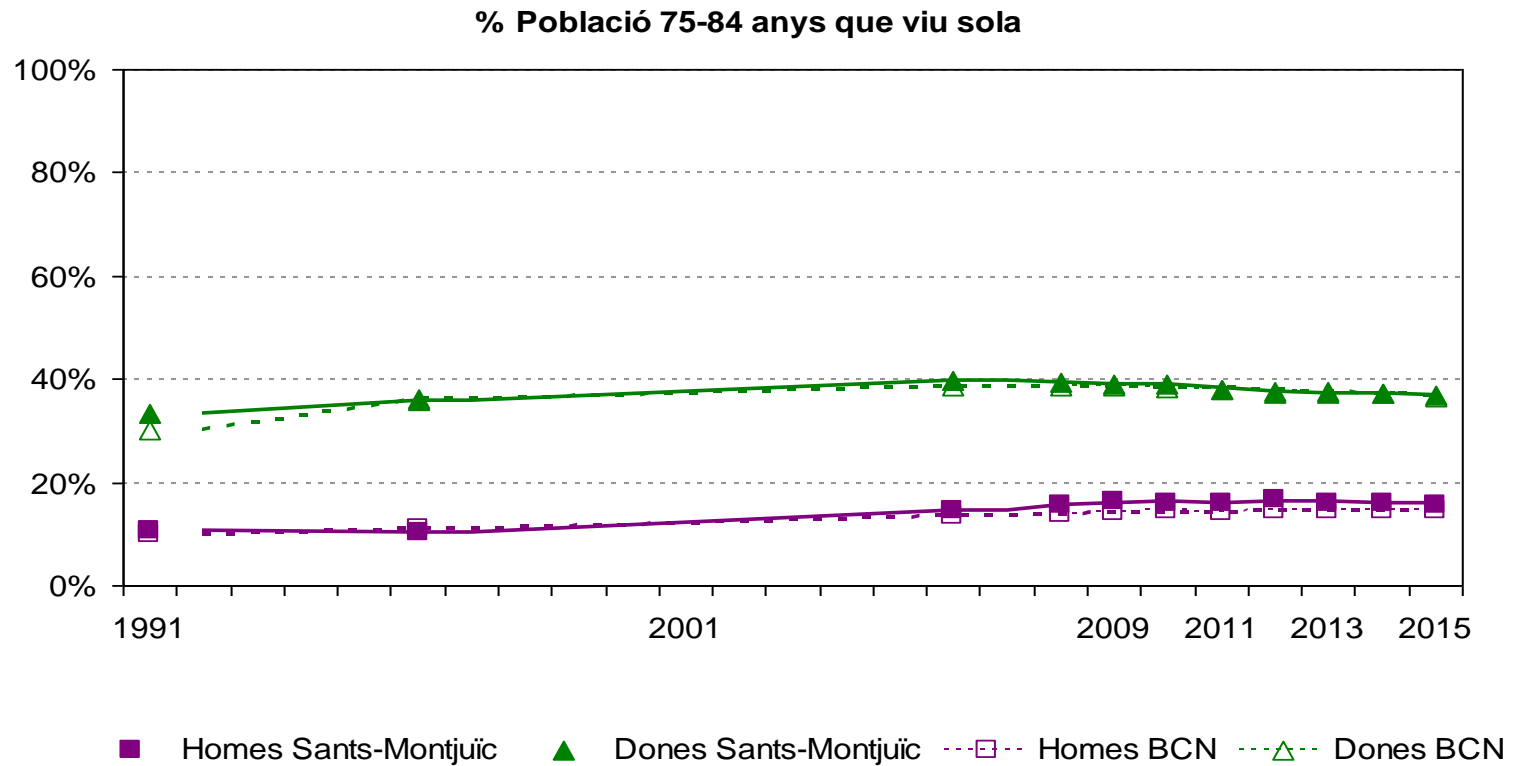
## Envel·liment de la població, Sants - Montjuïc 1991-2015



Font: Padró Municipal d'Habitants de Barcelona. Ajuntament de Barcelona.



## Població gran que viu sola, Sants - Montjuïc 1991-2015

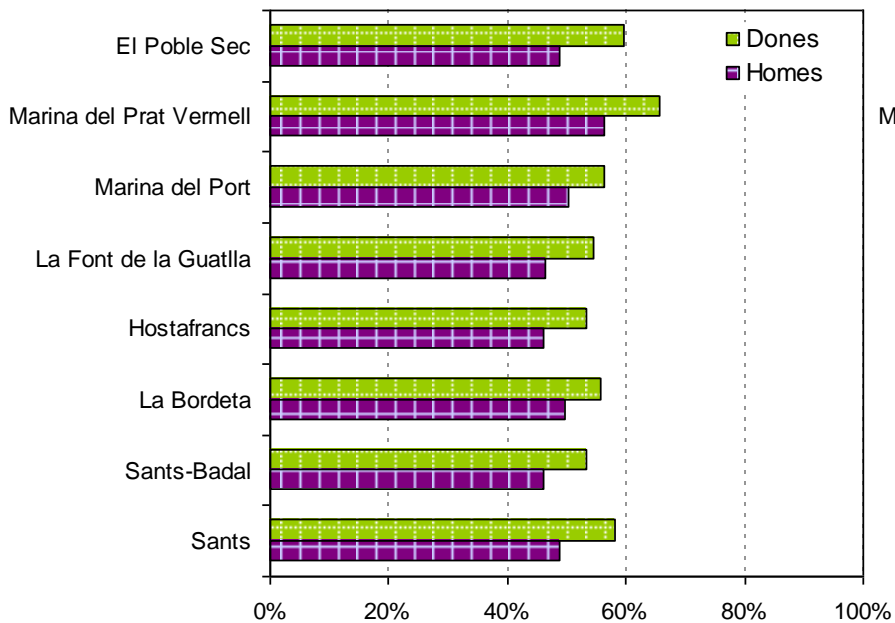


Font: Padró Municipal d'Habitants de Barcelona. Ajuntament de Barcelona.

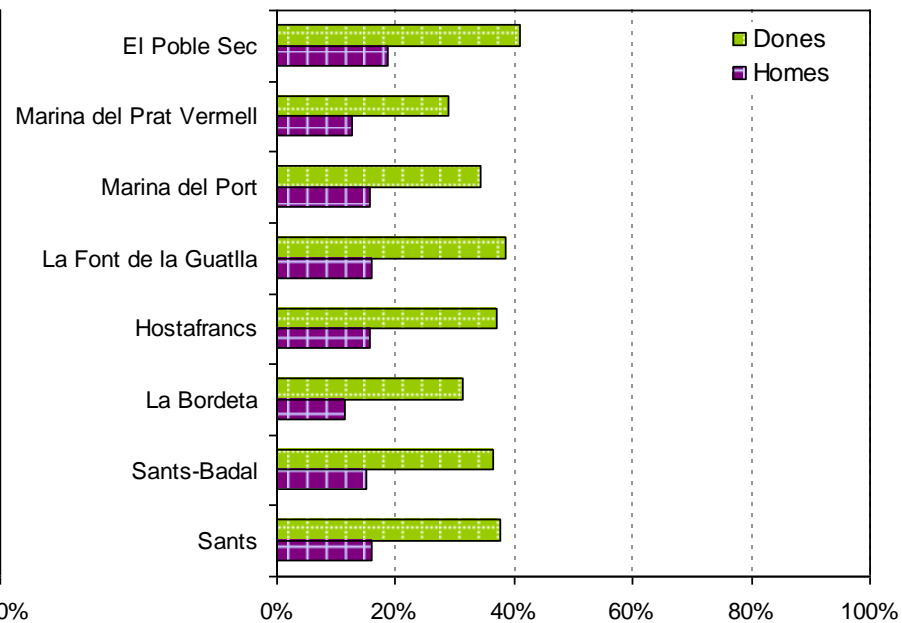


## Població gran als barris, Sants - Montjuïc 2015

### Índex de sobre-envelliment



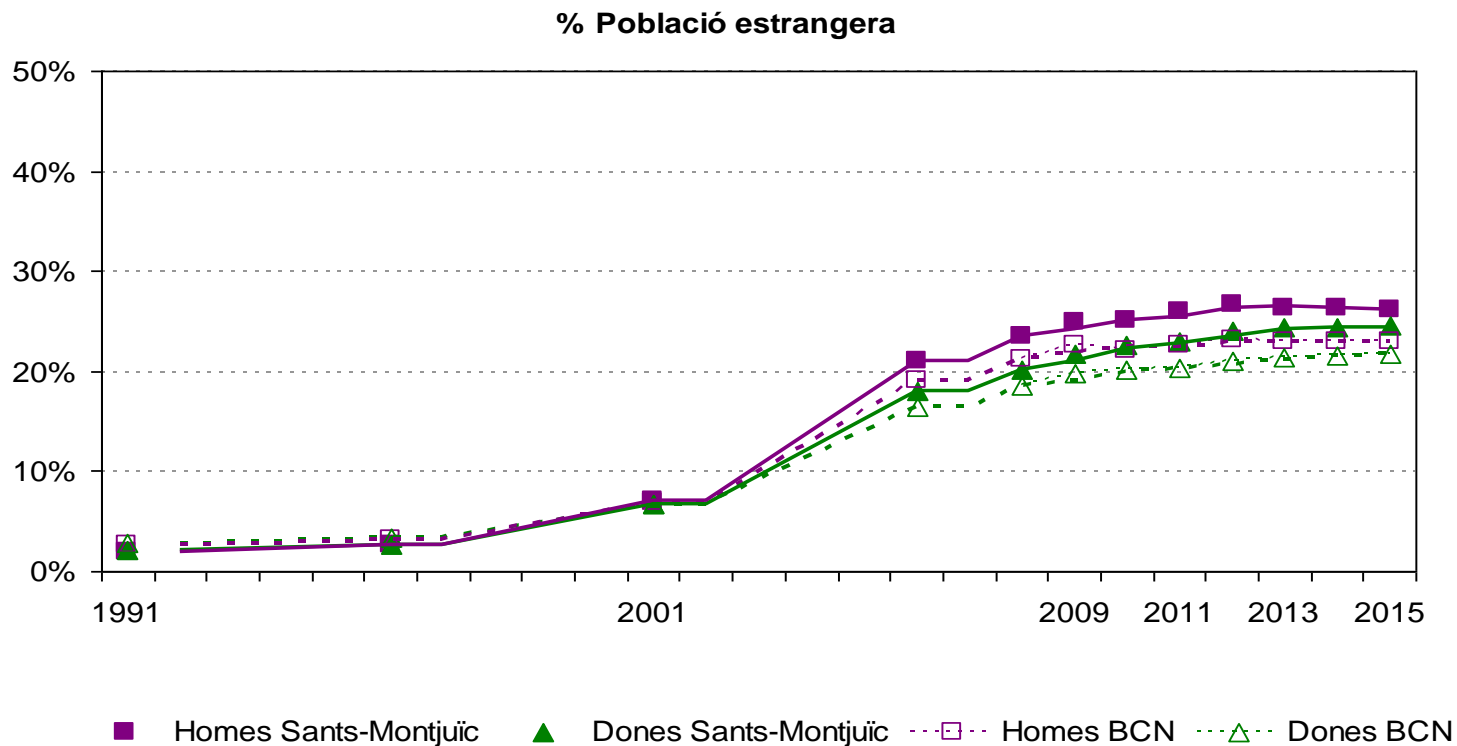
### % Població 75-84 anys que viu sola



Font: Padró Municipal d'Habitants de Barcelona. Ajuntament de Barcelona.



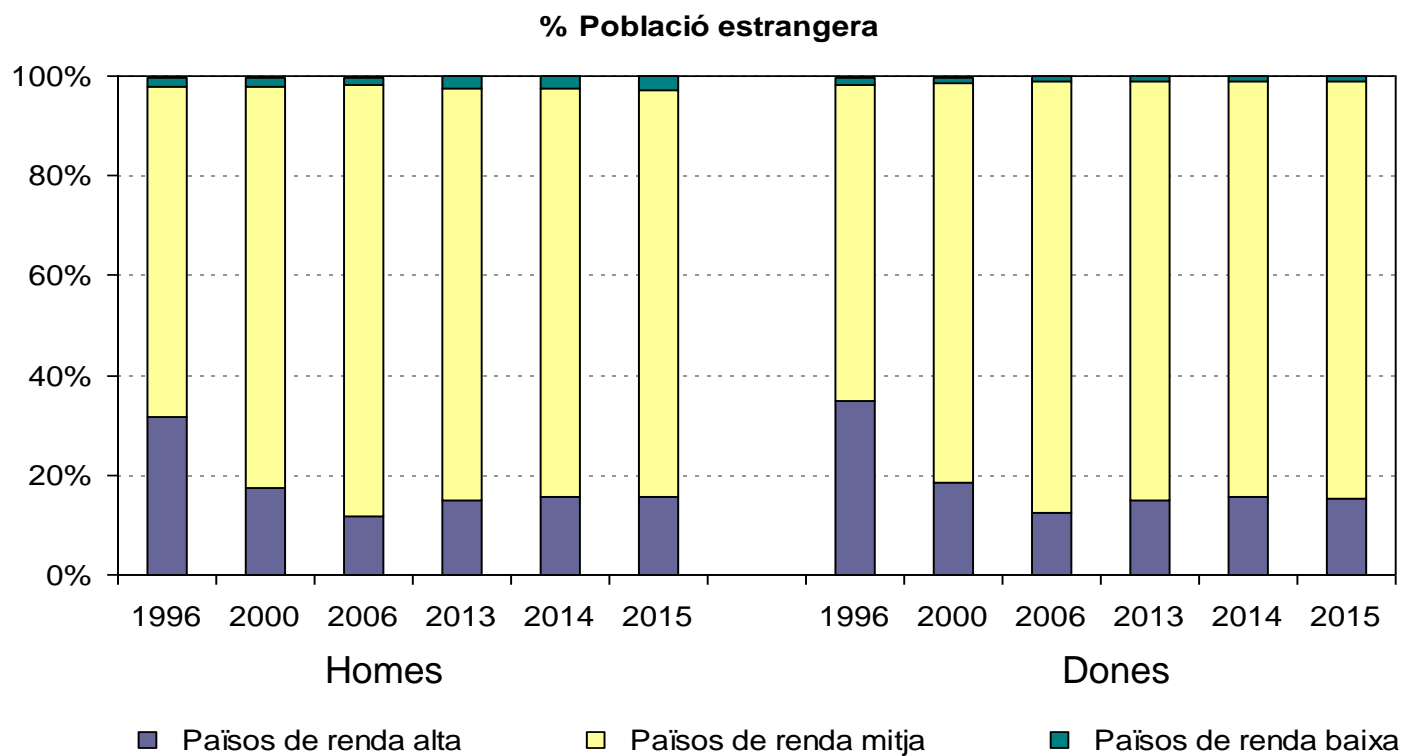
## Població estrangera, Sants - Montjuïc 1991-2015



Font: Padró Municipal d'Habitants de Barcelona. Ajuntament de Barcelona.



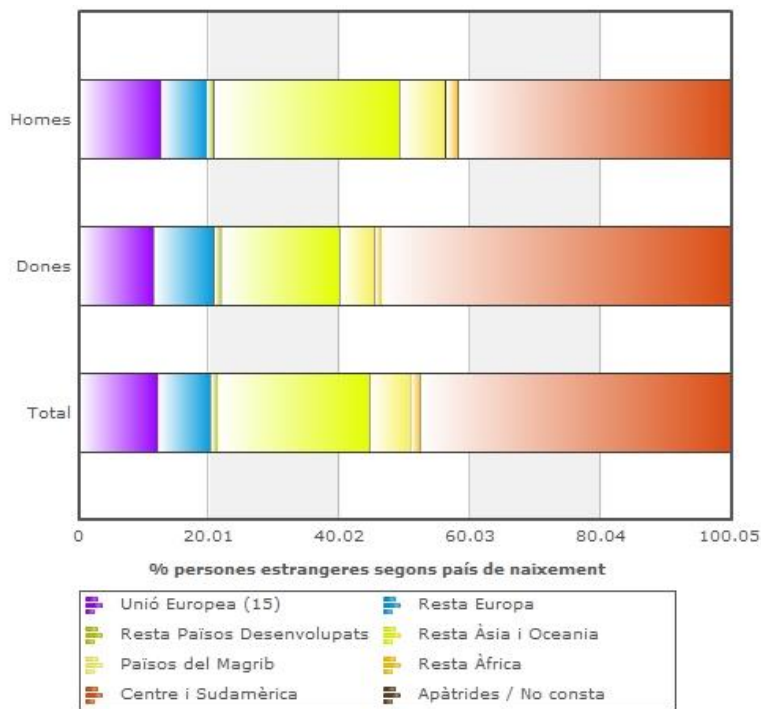
## Població estrangera, Sants - Montjuïc 1996-2015



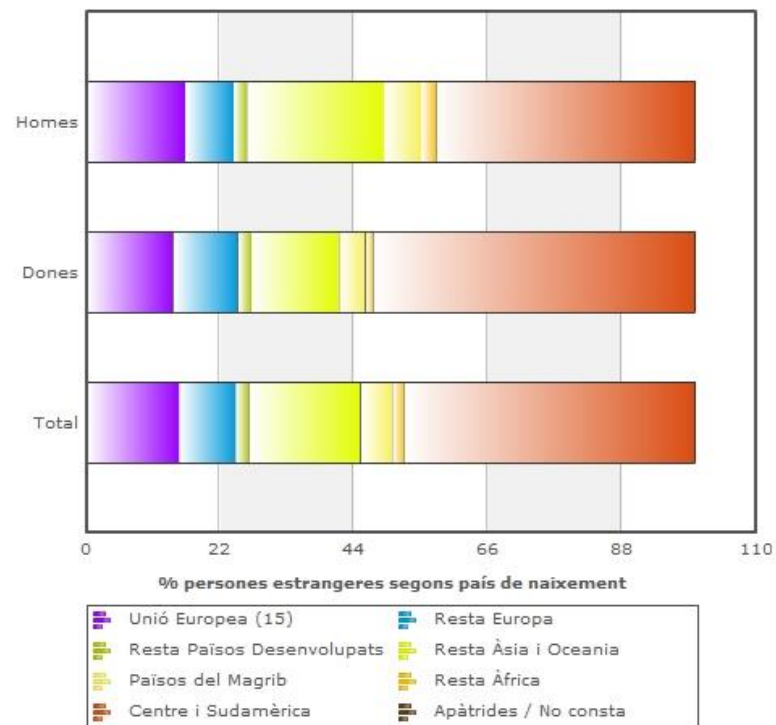
Font: Padró Municipal d'Habitants de Barcelona. Ajuntament de Barcelona.

## Població estrangera als barris, Sants - Montjuïc 2015

### Sants -Montjuïc

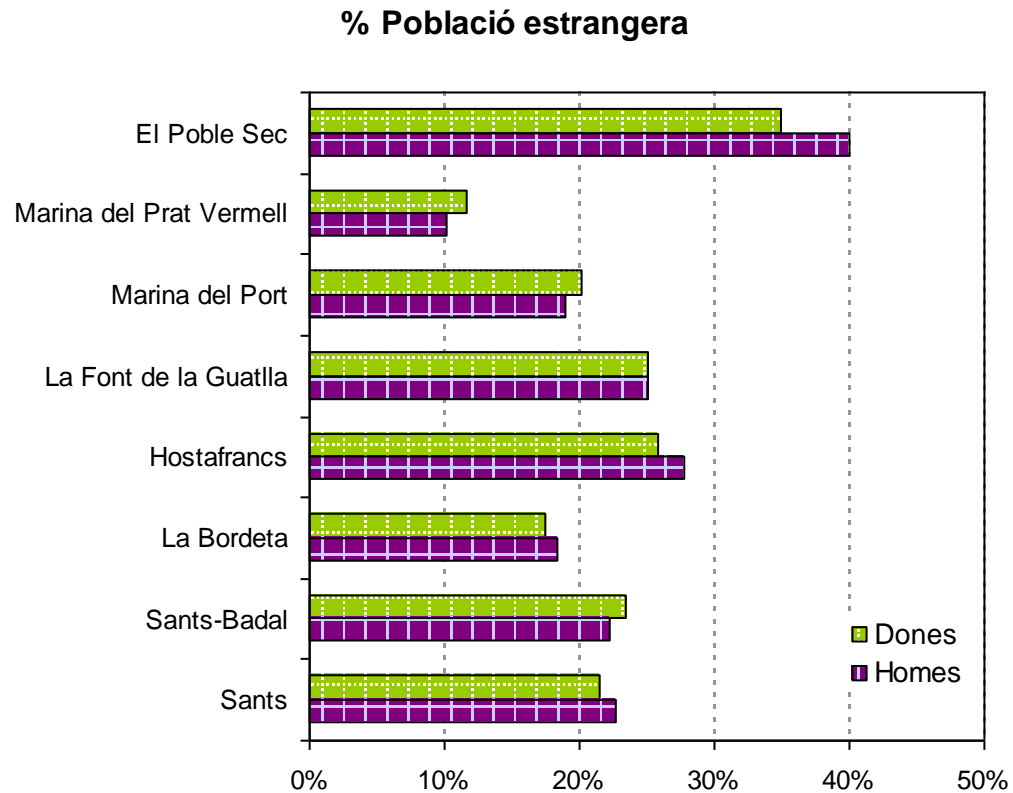


### Barcelona





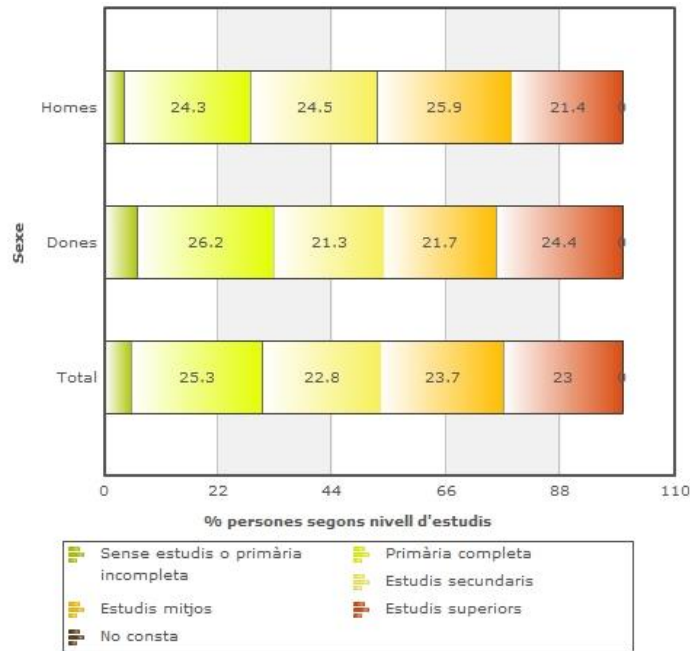
## Població estrangera als barris, Sants - Montjuïc 2015



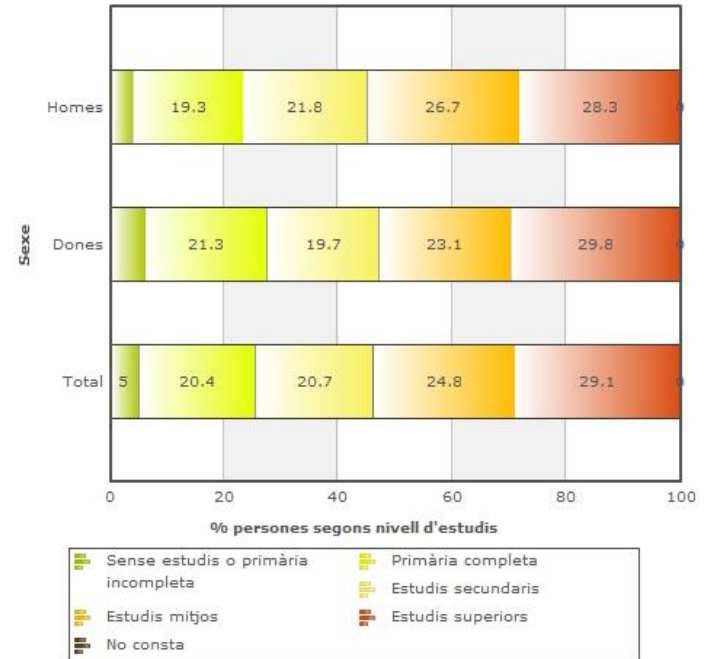
Font: Padró Municipal d'Habitants de Barcelona. Ajuntament de Barcelona.

# Nivell d'estudis de la població, Sants - Montjuïc 2015

## Sants - Montjuïc



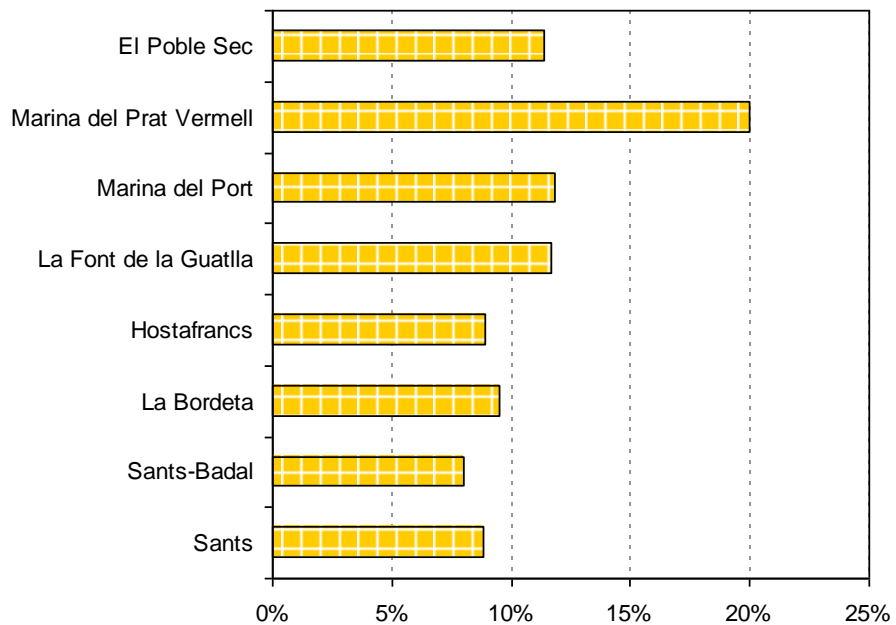
## Barcelona



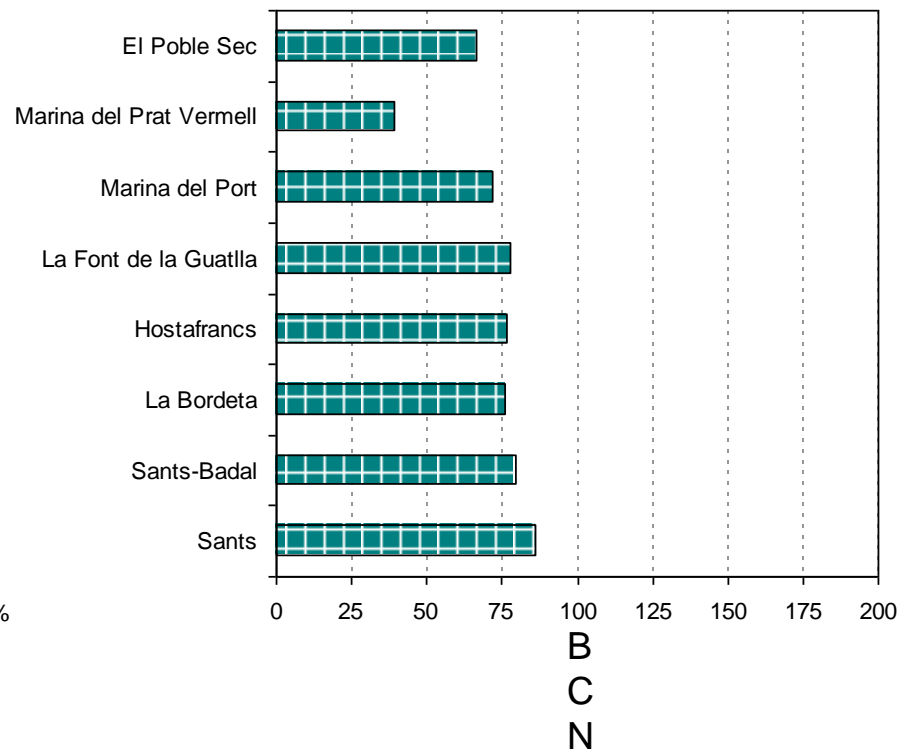


## Nivell socioeconòmic als barris, Sants – Montjuïc 2014-2015

% Atur



Índex de renda familiar disponible



Font: Padró Municipal d'Habitants de Barcelona. Ajuntament de Barcelona.

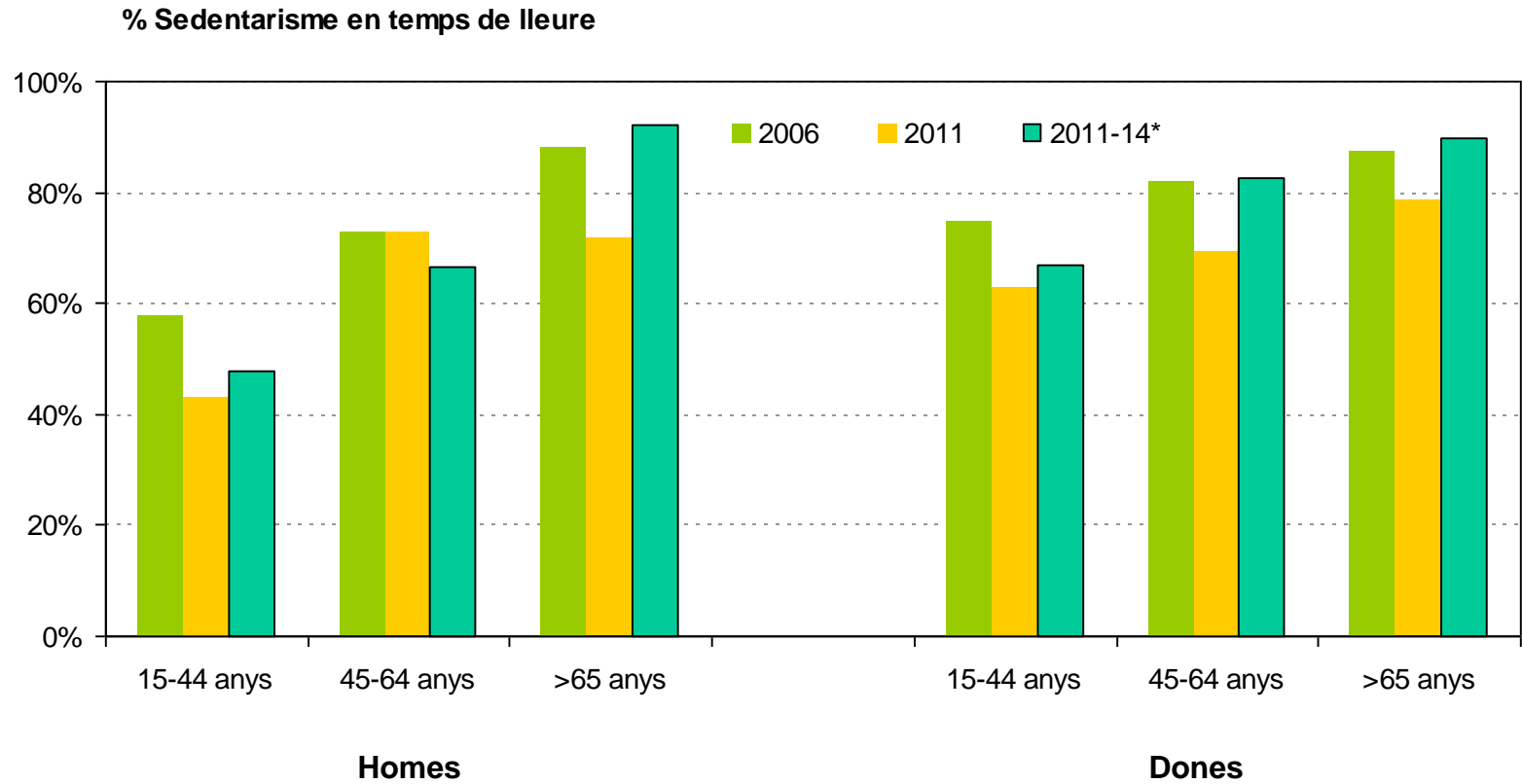


# Els hàbits de salut

---



## Sedentarisme, Sants- Montjuïc 2006-2014

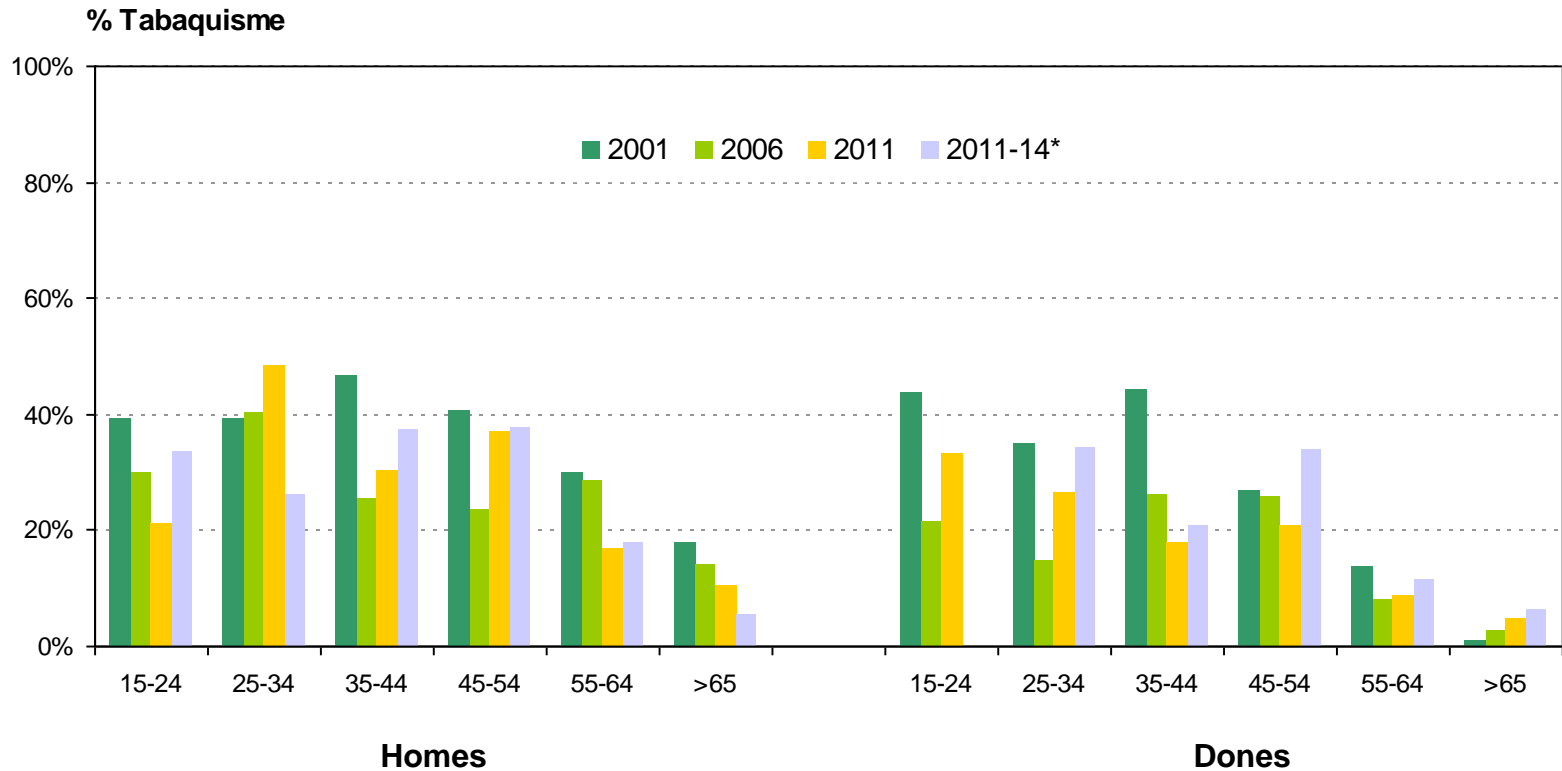


Font: Enquesta de Salut de Barcelona. Agència de Salut Pública de Barcelona.

\*Font: Enquesta de Salut Pública de Catalunya, dades per la ciutat de Barcelona



## Tabaquisme, Sants - Montjuïc 2001-2014



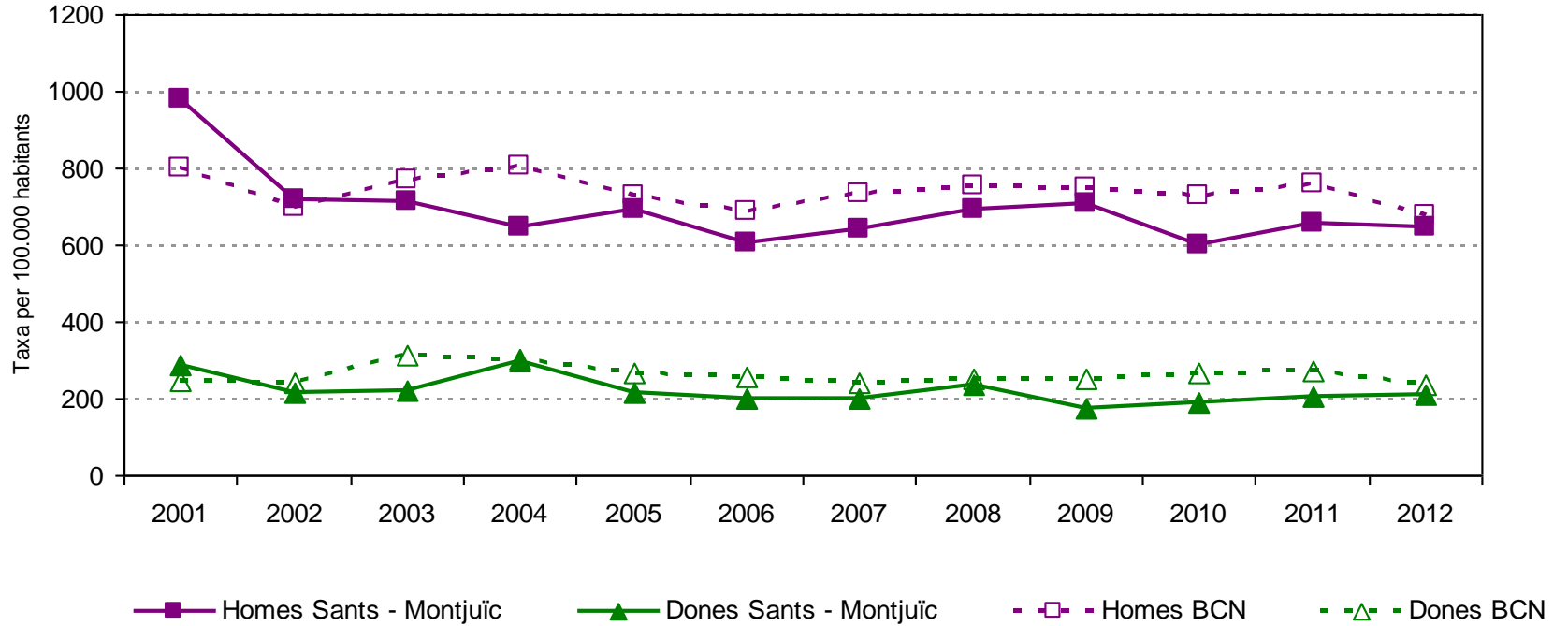
Font: Enquesta de Salut de Barcelona. Agència de Salut Pública de Barcelona.

\*Font: Enquesta de Salut Pública de Catalunya, dades per la ciutat de Barcelona



# Inicis de tractament per consum, Sants - Montjuïc 2001-2012

## Inicis de tractament per substàncies psicoactives



Font: Sistema d'Informació de Drogodependències. Agència de Salut Pública de Barcelona.

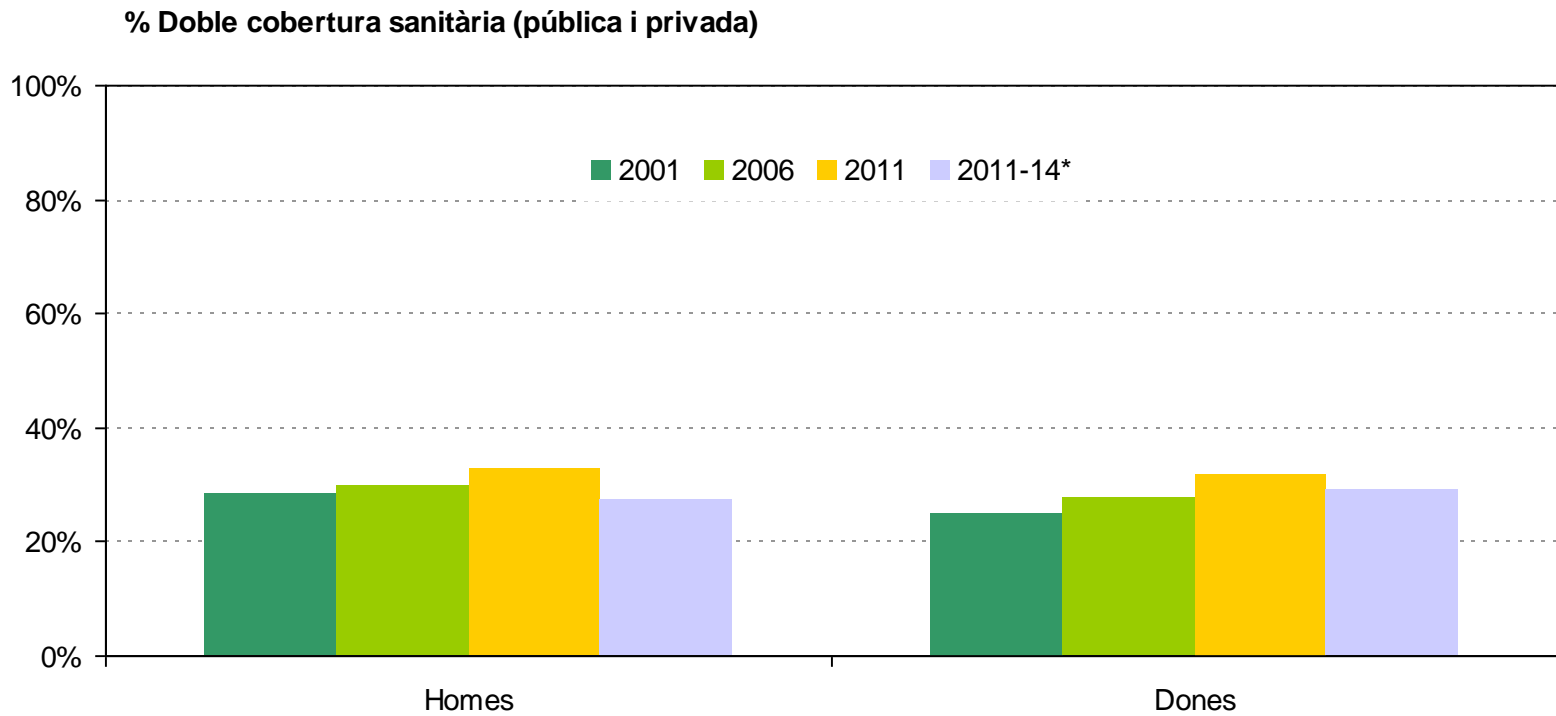


# L'ús de serveis de salut i pràctiques preventives

---



## Cobertura sanitària, Sants - Montjuïc 2001-2014

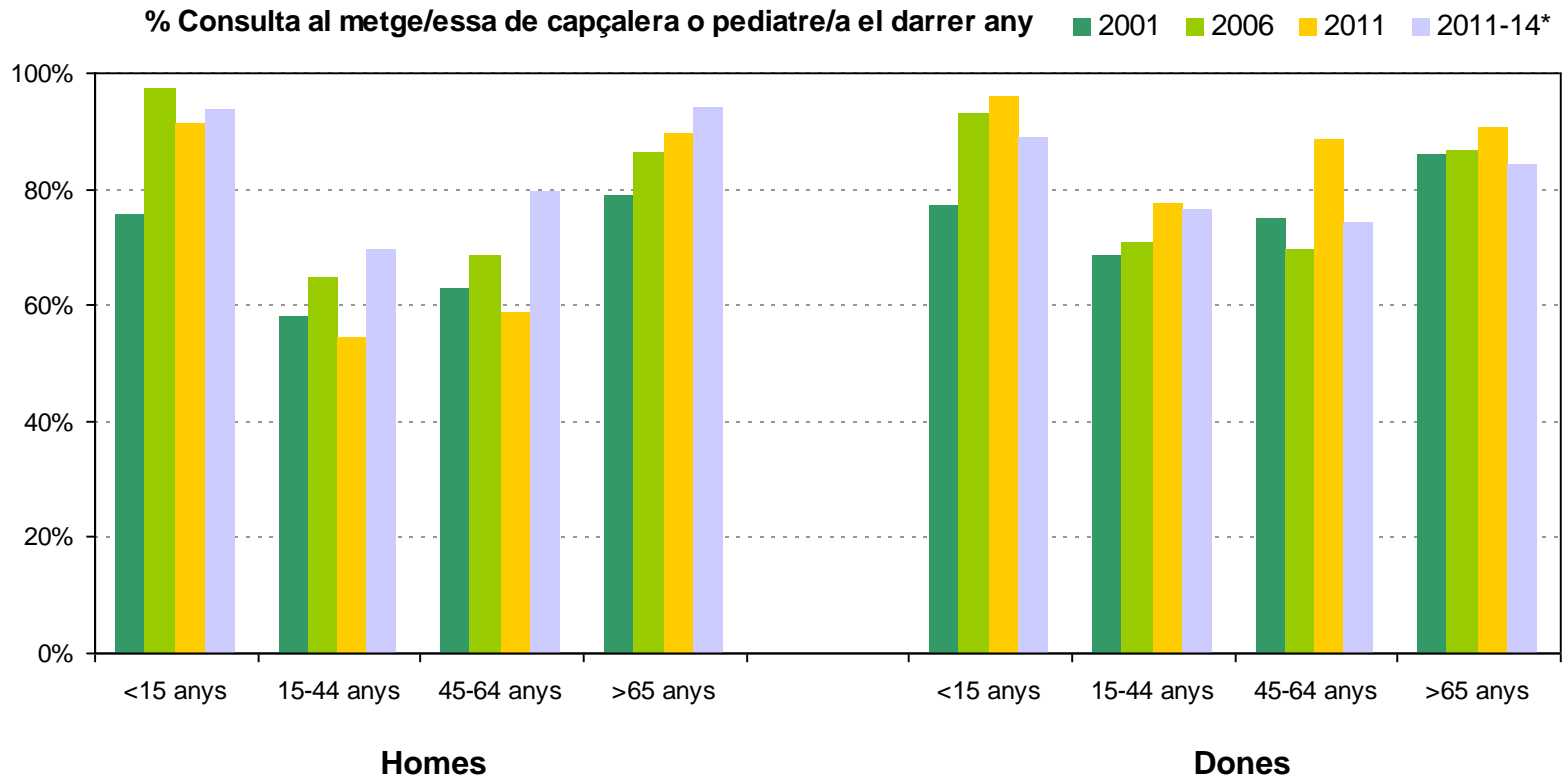


Font: Enquesta de Salut de Barcelona. Agència de Salut Pública de Barcelona.

\*Font: Enquesta de Salut Pública de Catalunya, dades per la ciutat de Barcelona



## Consultes a l'atenció primària, Sants- Montjuïc 2001-2014

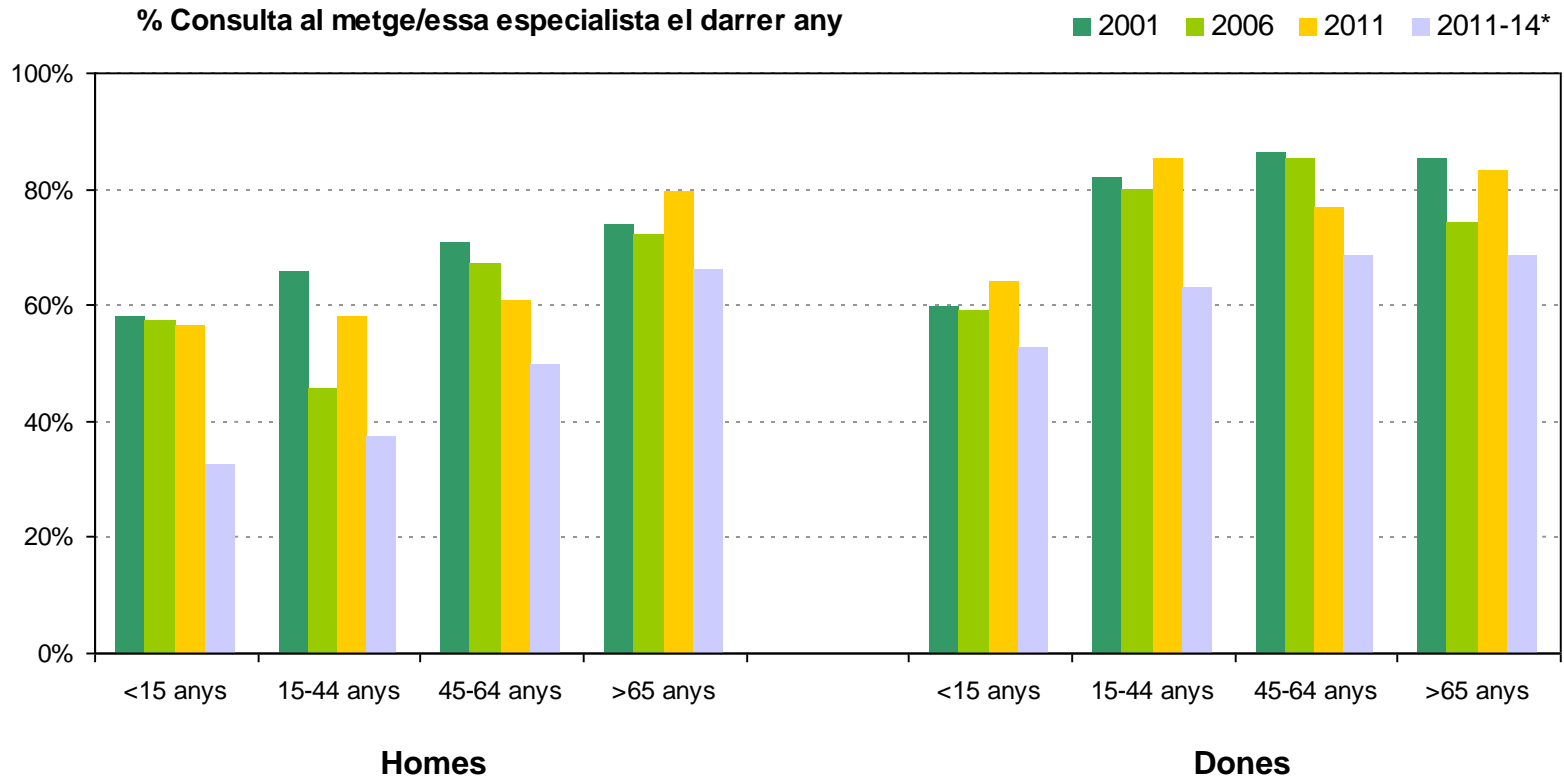


Font: Enquesta de Salut de Barcelona. Agència de Salut Pública de Barcelona.

\*Font: Enquesta de Salut Pública de Catalunya, dades per la ciutat de Barcelona



## Consultes a l'atenció especialitzada, Sants- Montjuïc 2001-2014

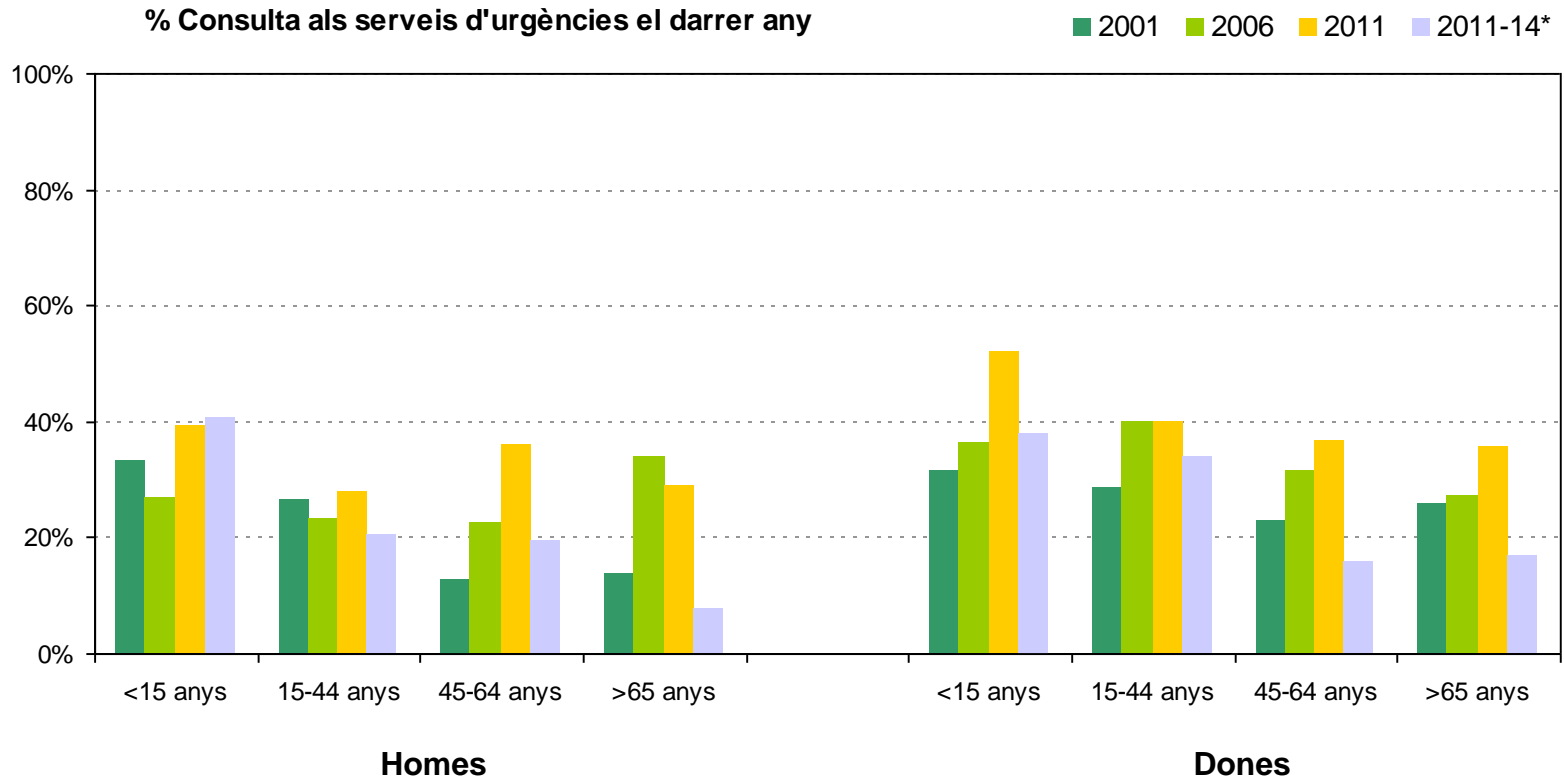


Font: Enquesta de Salut de Barcelona. Agència de Salut Pública de Barcelona.

\*Font: Enquesta de Salut Pública de Catalunya, dades per la ciutat de Barcelona



## Consultes a serveis d'urgències, Sants- Montjuïc 2001-2014

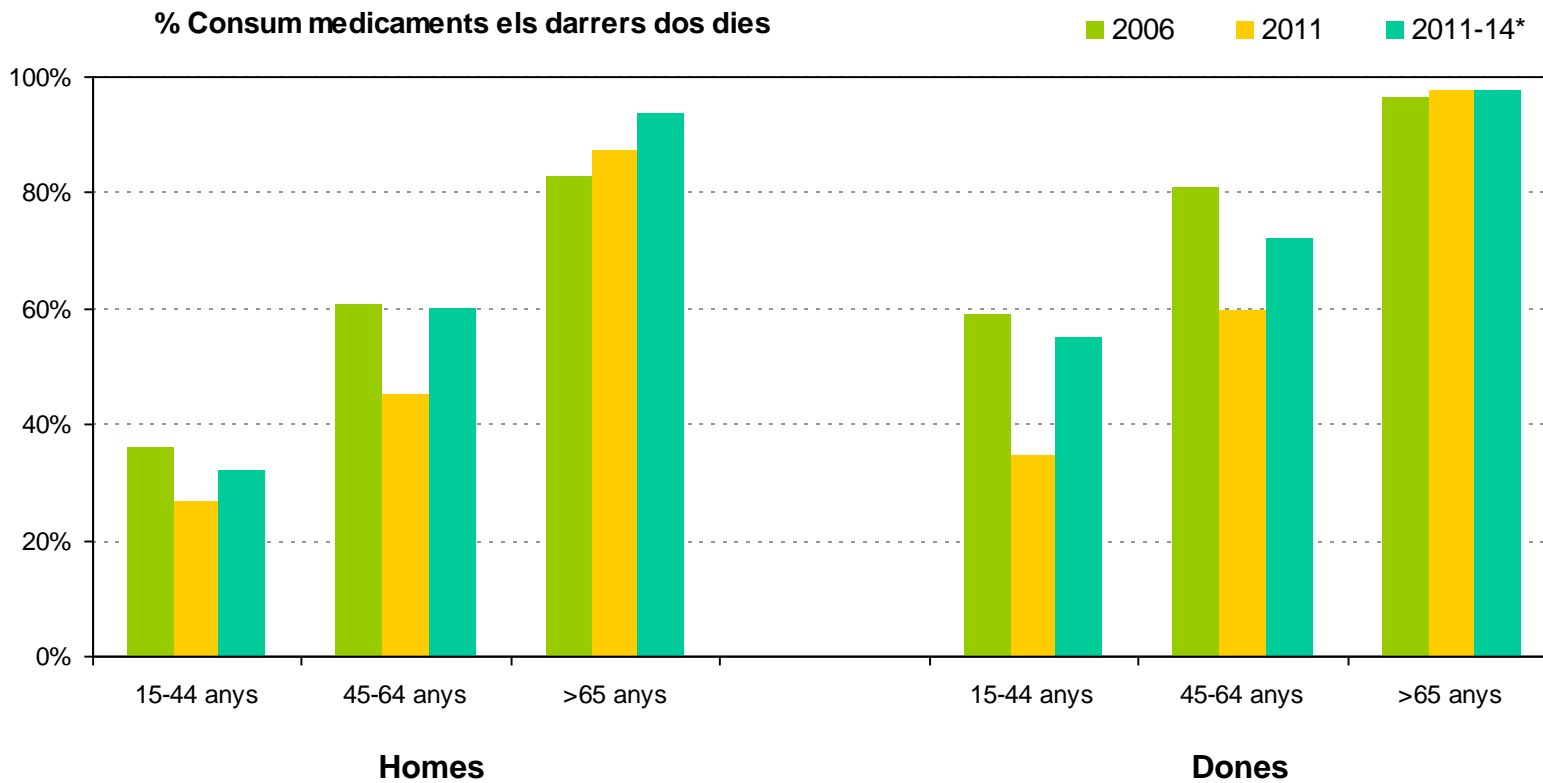


Font: Enquesta de Salut de Barcelona. Agència de Salut Pública de Barcelona.

\*Font: Enquesta de Salut Pública de Catalunya, dades per la ciutat de Barcelona



## Consum medicaments, Sants- Montjuïc 2006-2014



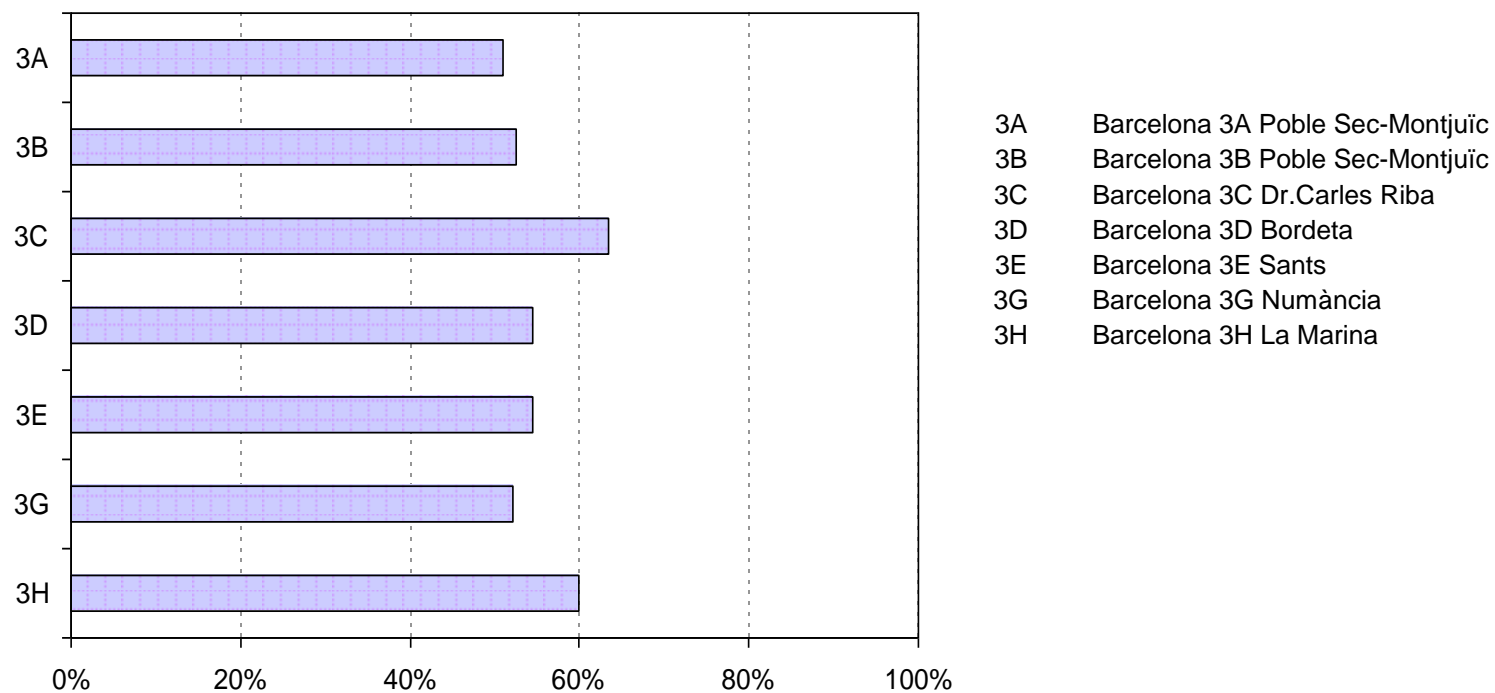
Font: Enquesta de Salut de Barcelona. Agència de Salut Pública de Barcelona.

\*Font: Enquesta de Salut Pública de Catalunya, dades per la ciutat de Barcelona



## Participació al Programa de Detecció Precoç de Càncer de Mama, Sants - Montjuïc 2014 (6<sup>a</sup> ronda)

% Participació al Programa de cribatge de càncer de mama





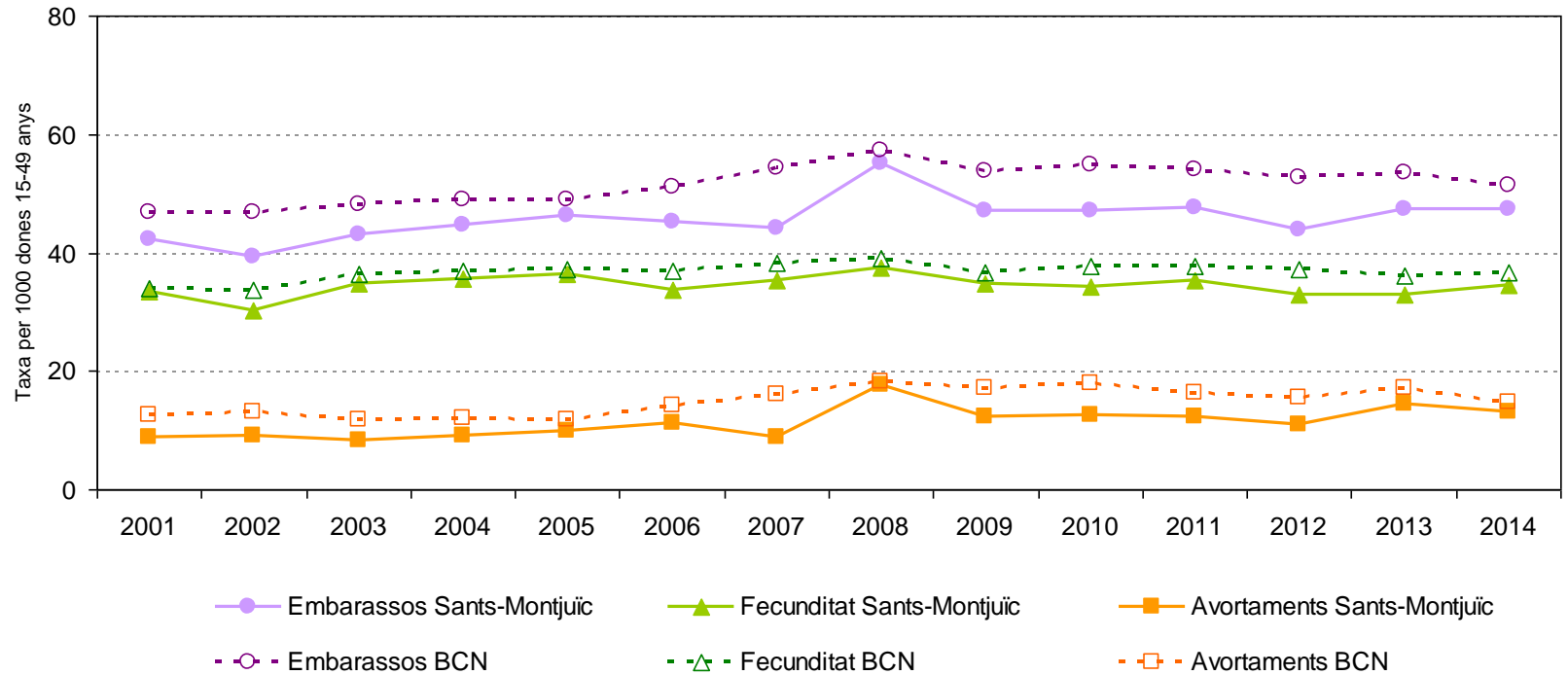
# La salut sexual i reproductiva

---



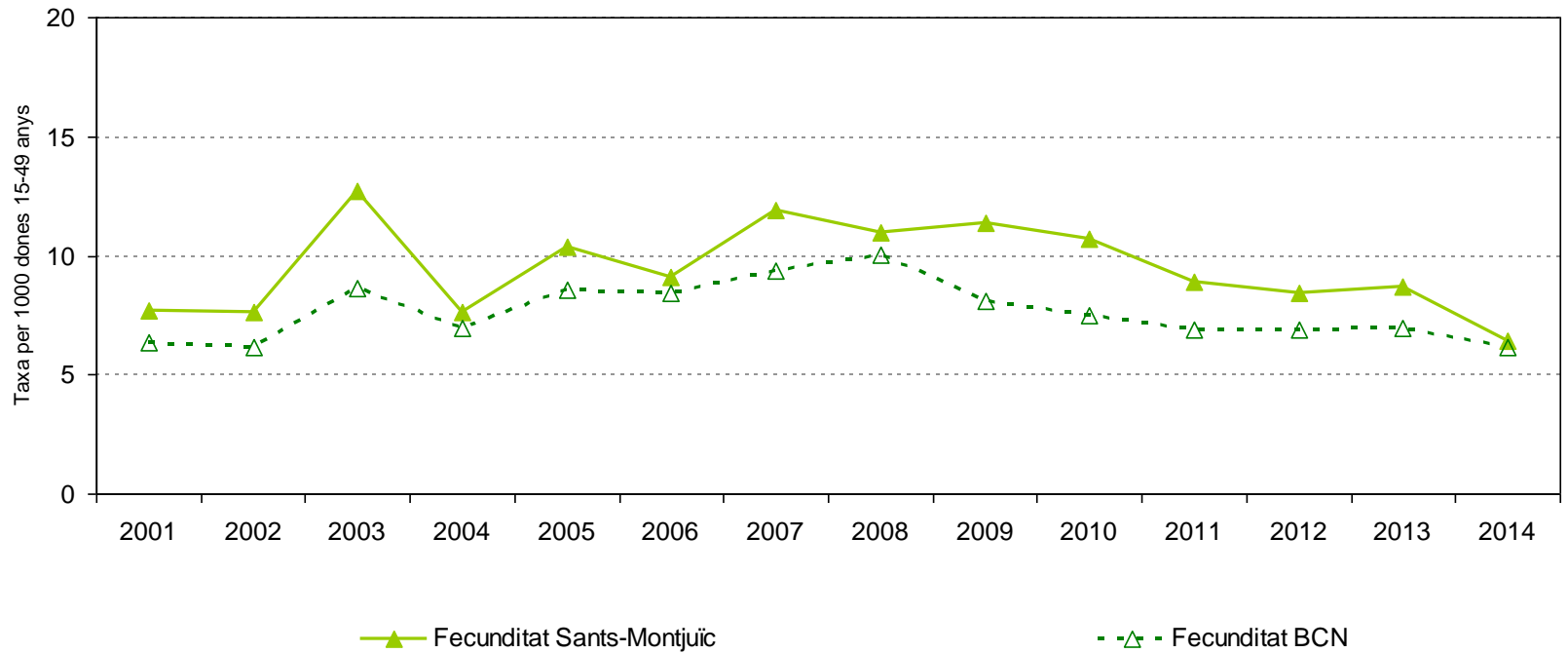
# Salut sexual i reproductiva, Sants - Montjuïc 2001-2014

## Salut reproductiva en dones de 15-49 anys



# Fecunditat en dones joves de 15 a 19 anys, Sants – Montjuïc 2001-2014

## Salut reproductiva en dones joves de 15-19 anys



Font: Registre de Natalitat i d'Interrupcions Voluntàries de l'Embaràs. Agència de Salut Pública de Barcelona i Departament de Salut de Catalunya.

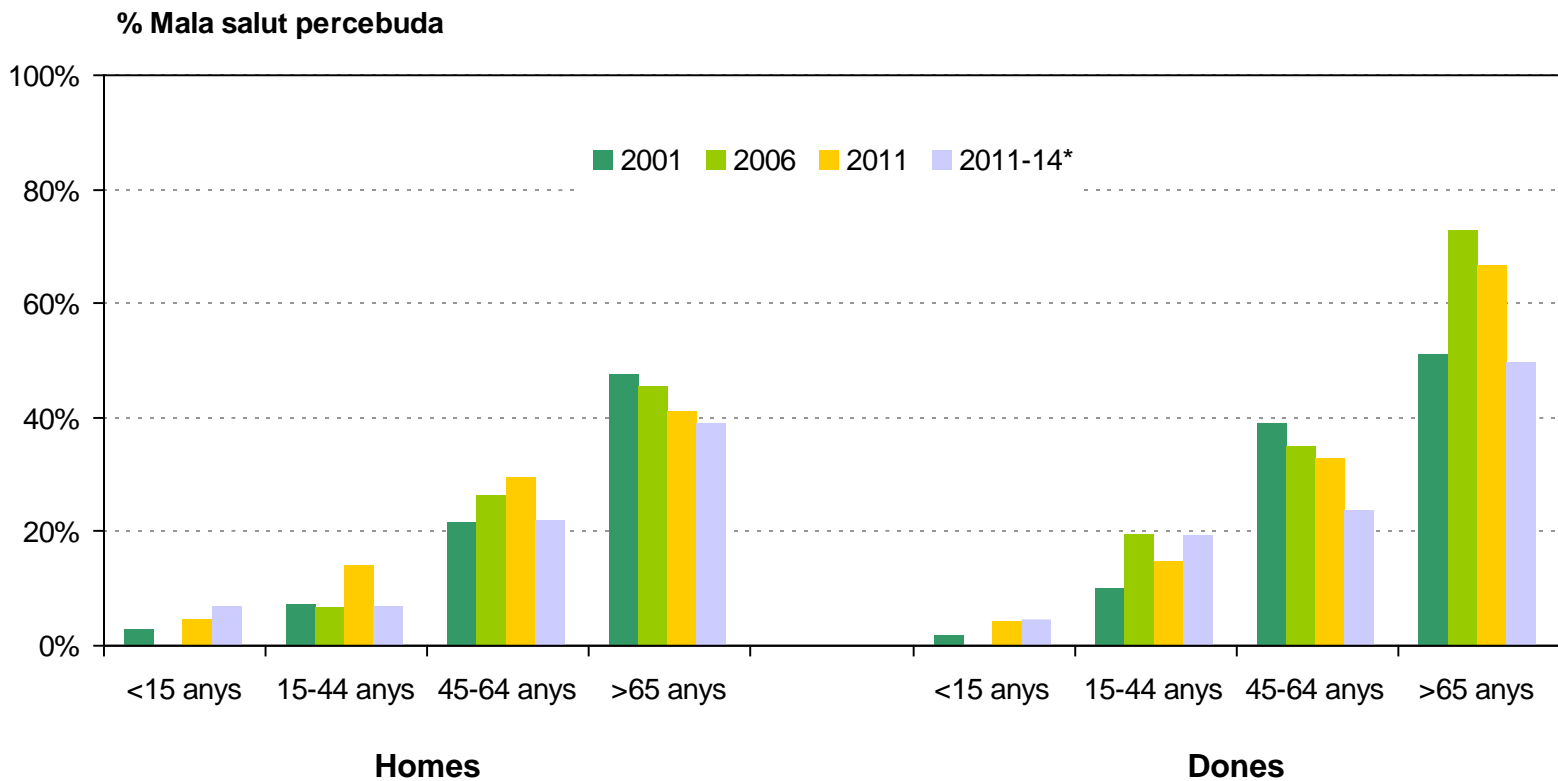


# La salut percebuda

---



## Salut percebuda, Sants - Montjuïc 2001-2014

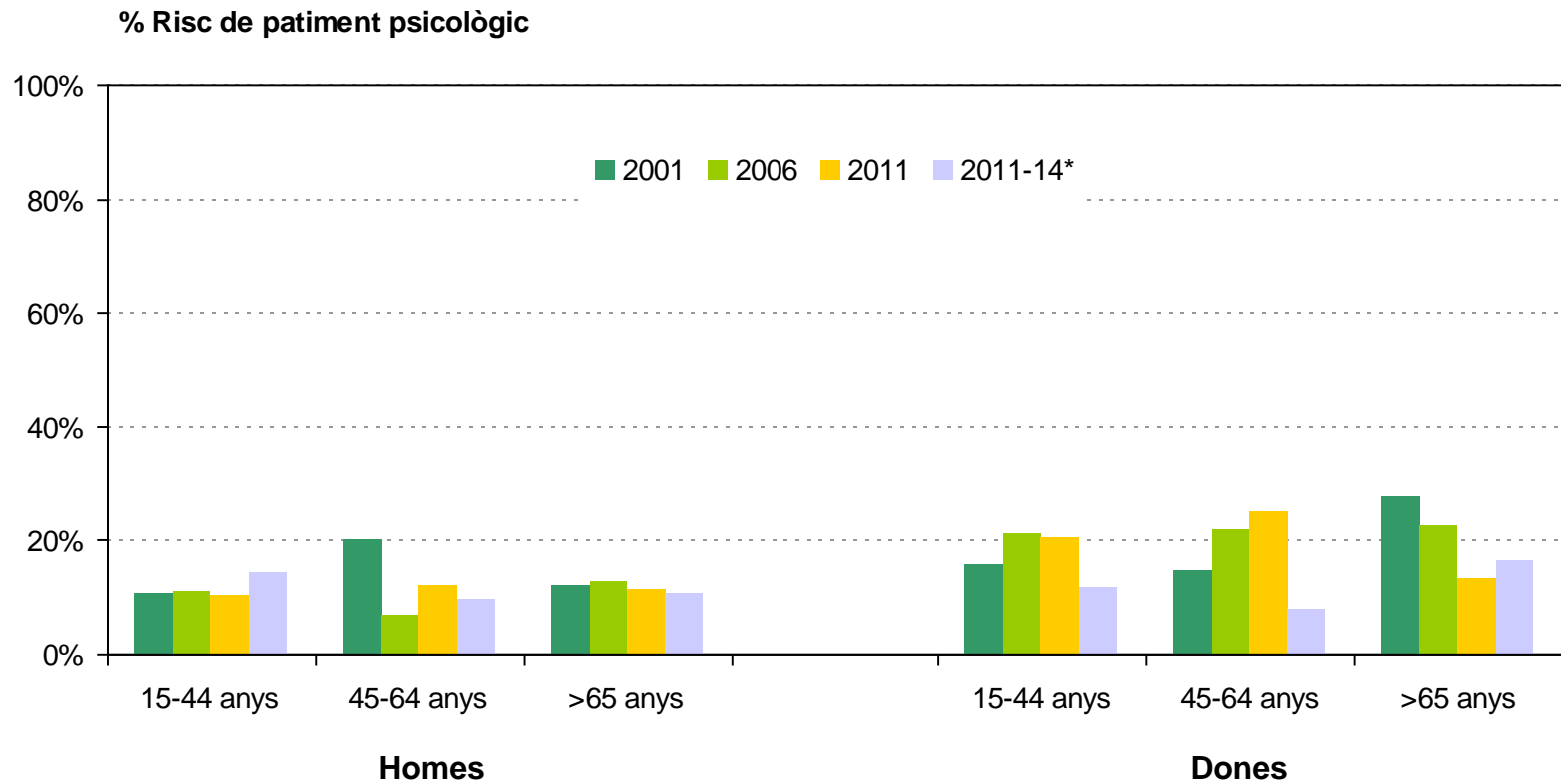


Font: Enquesta de Salut de Barcelona. Agència de Salut Pública de Barcelona.

\*Font: Enquesta de Salut Pública de Catalunya, dades per la ciutat de Barcelona



## Salut mental, Sants - Montjuïc 2001-2014



Font: Enquesta de Salut de Barcelona. Agència de Salut Pública de Barcelona.

\*Font: Enquesta de Salut Pública de Catalunya, dades per la ciutat de Barcelona

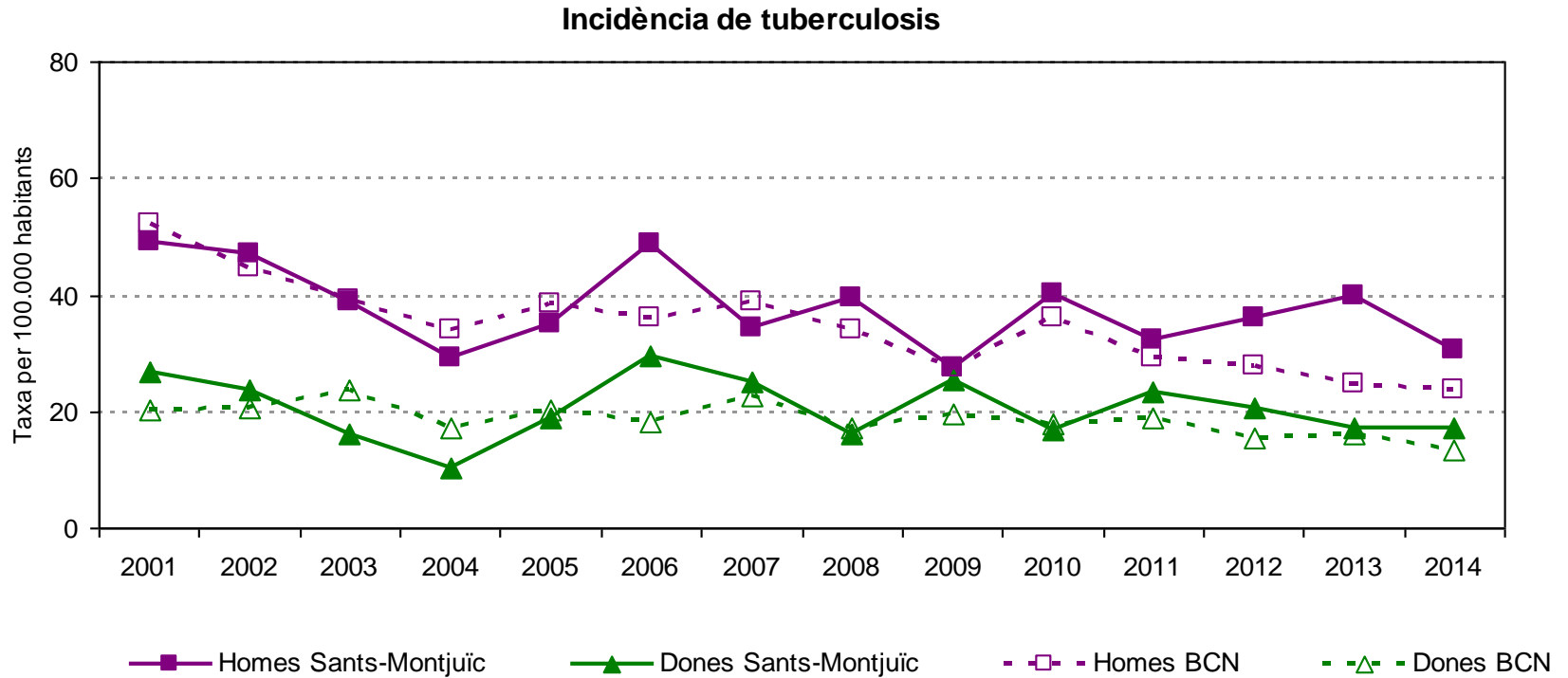


# Les maladies transmissibles

---



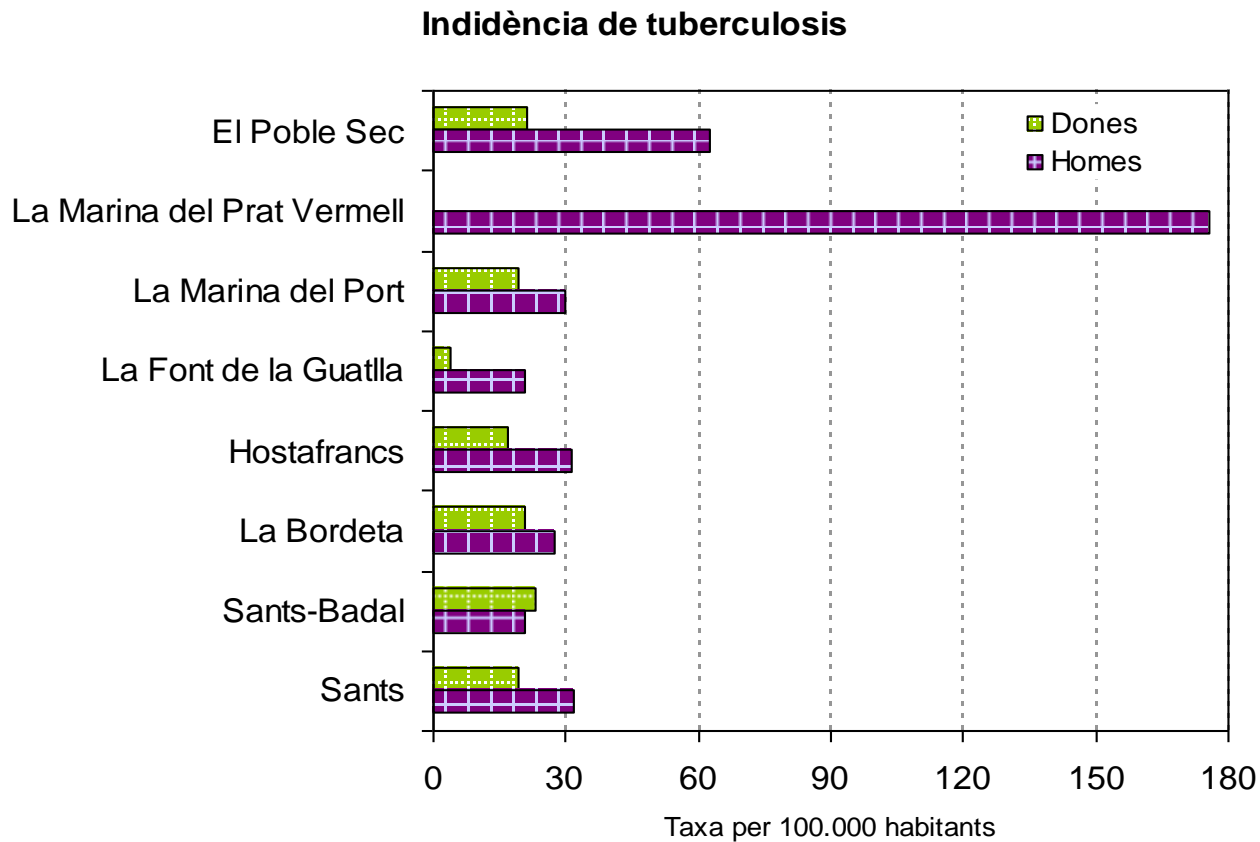
## Incidència de tuberculosi, Sants – Montjuïc 2010-2014



Font: Registre de Malalties de Declaració Obligatòria. Agència de Salut Pública de Barcelona.



## Incidència de tuberculosi als barris, Sants - Montjuïc 2010-2014



Font: Registre de Malalties de Declaració Obligatòria. Agència de Salut Pública de Barcelona.

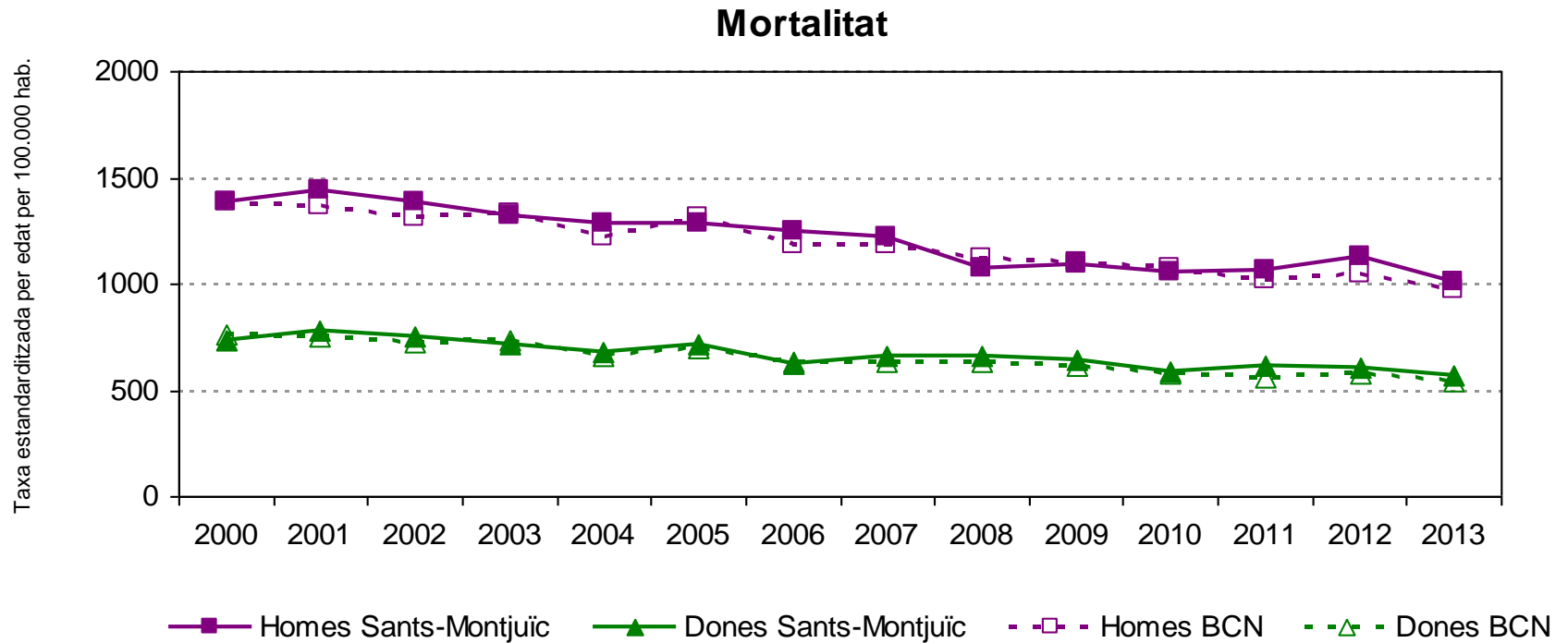


# La mortalitat

---

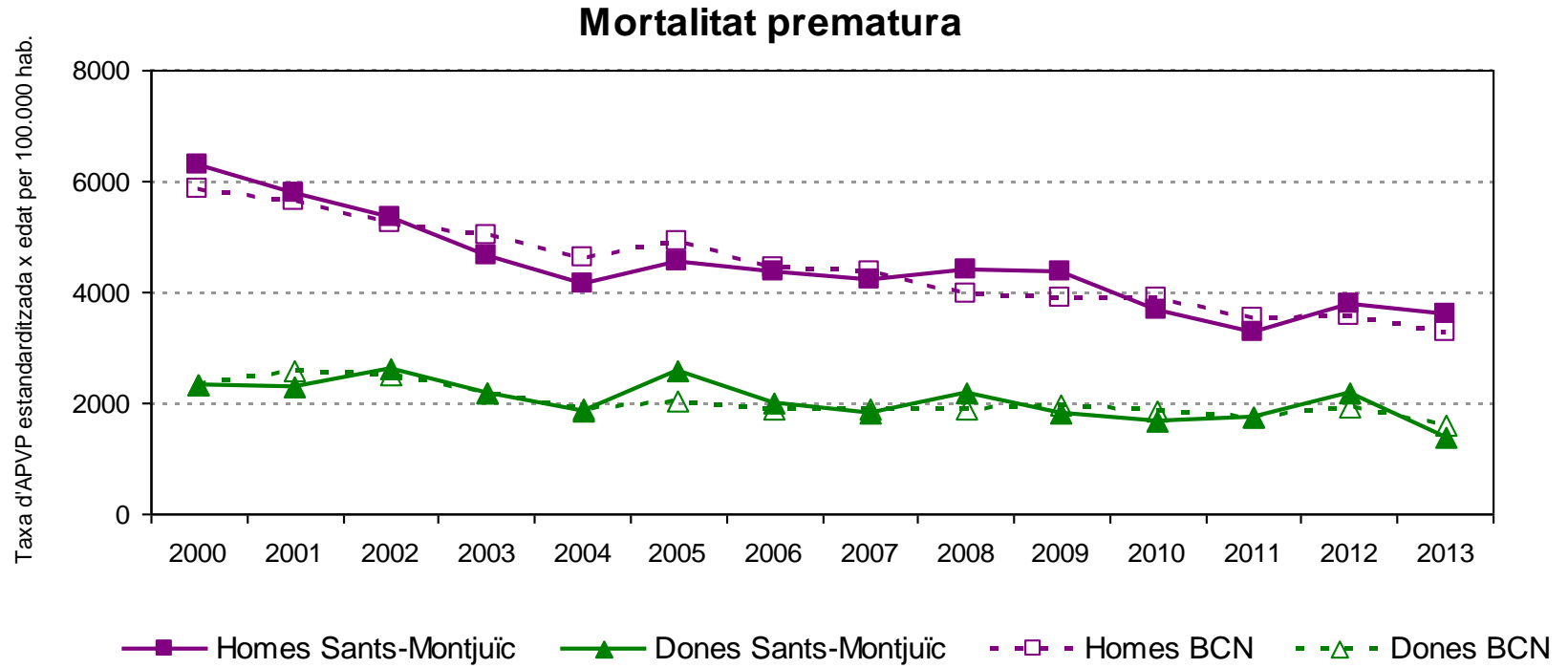


## Mortalitat, Sants - Montjuïc 2000-2013



Font: Registre de Mortalitat. Agència de Salut Pública de Barcelona.

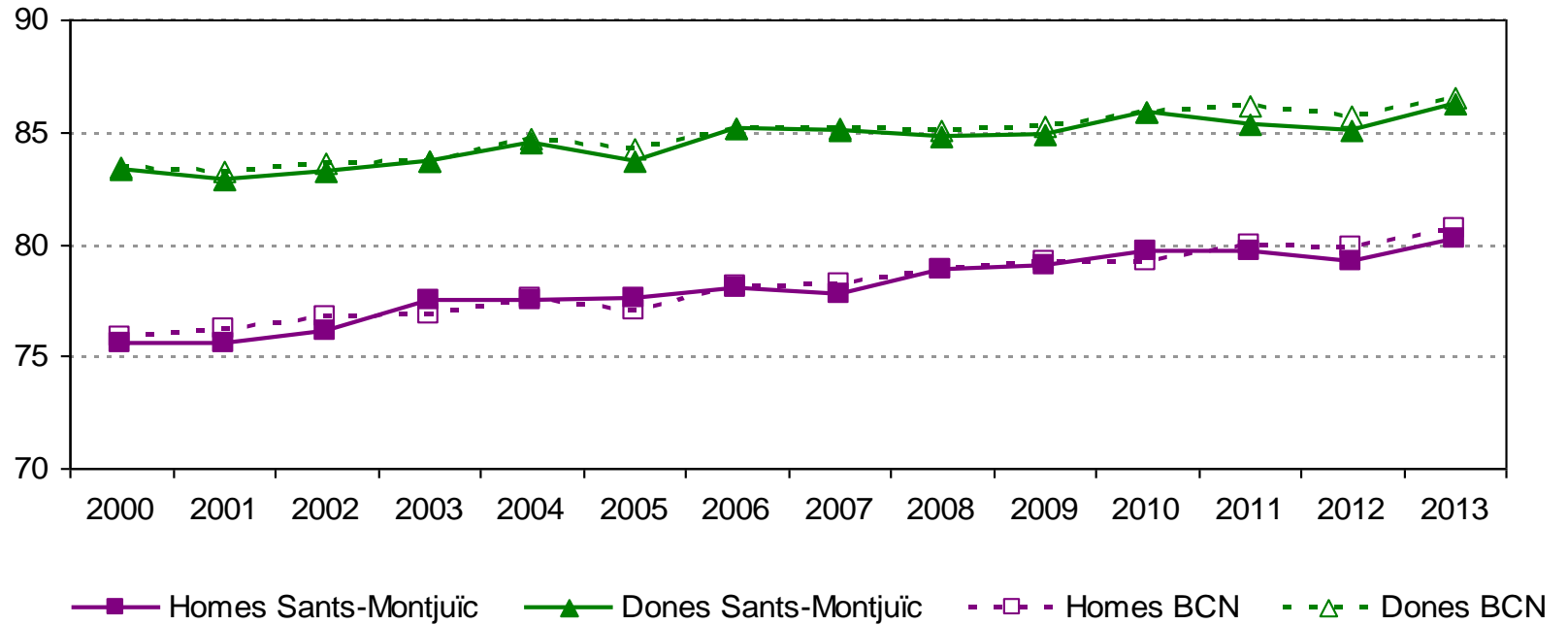
# Mortalitat, Sants - Montjuïc 2000-2013





## Esperança de vida, Sants - Montjuïc 2000-2013

### Esperança de vida al néixer

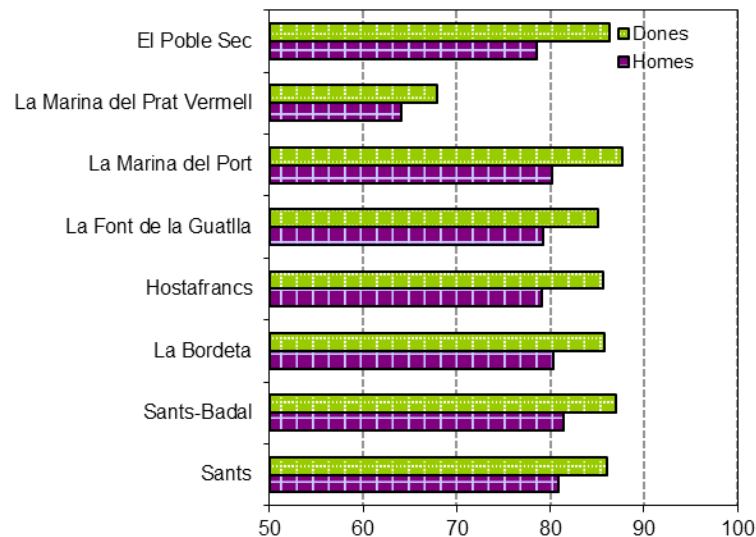




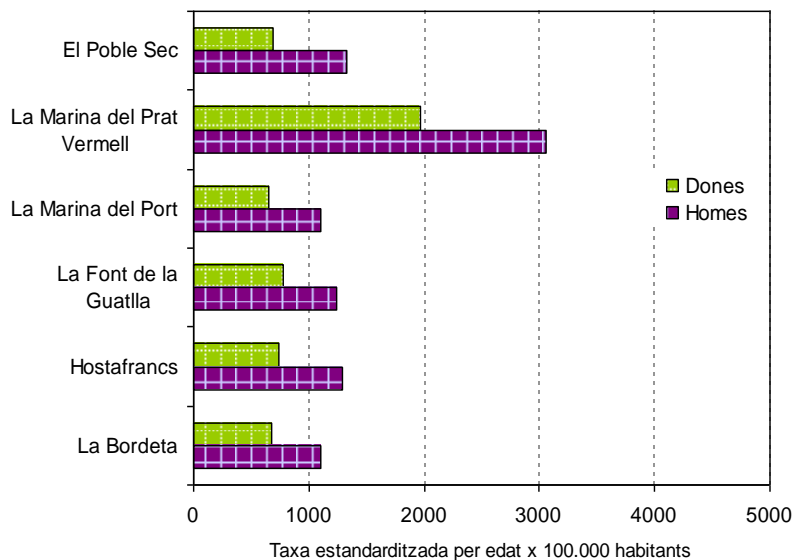
# Mortalitat als barris

## Sants - Montjuïc 2009-2013

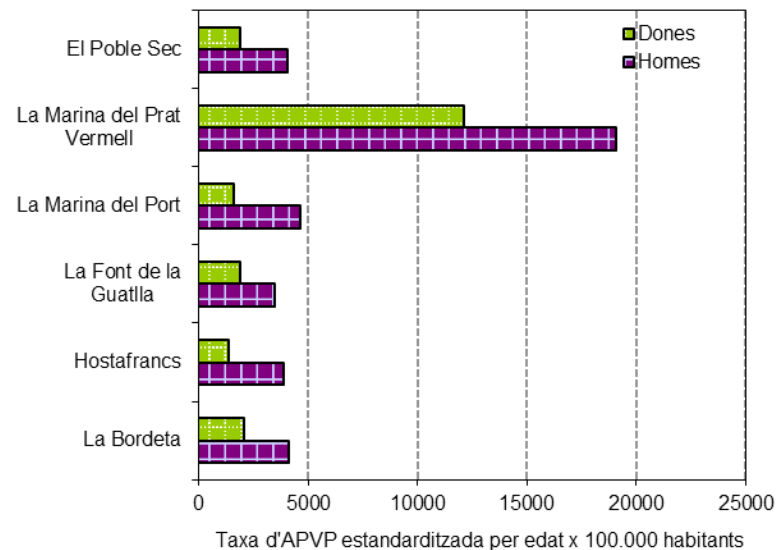
### Esperança de vida al néixer



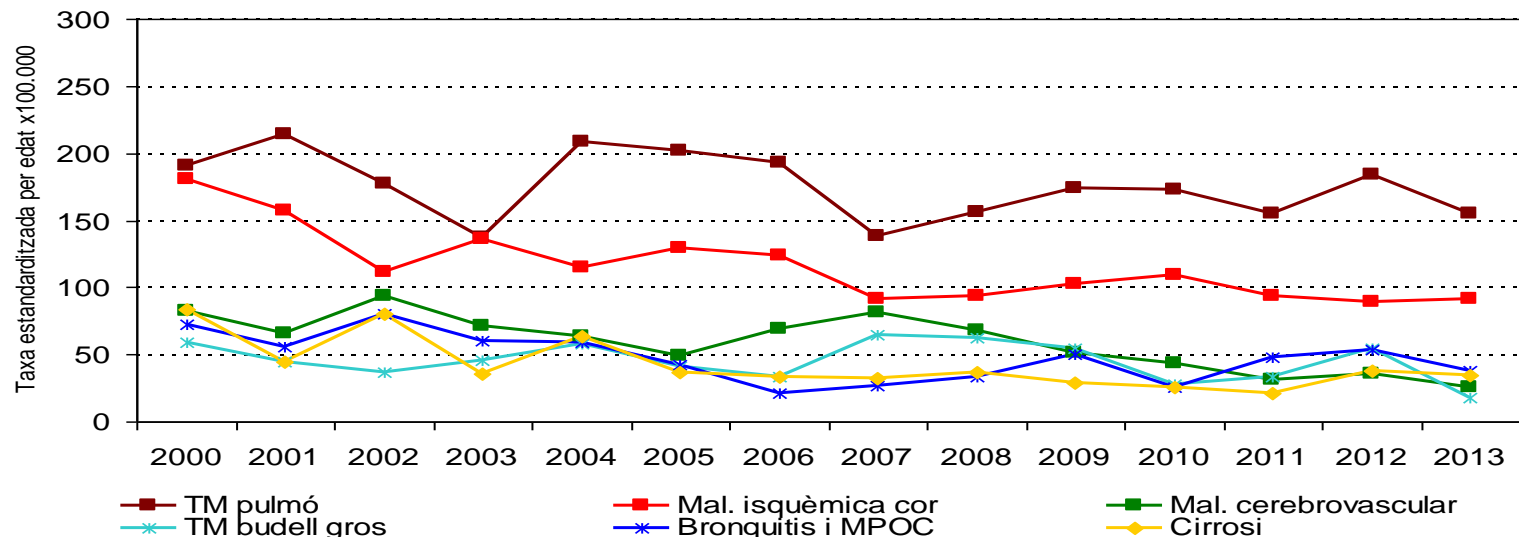
### Mortalitat



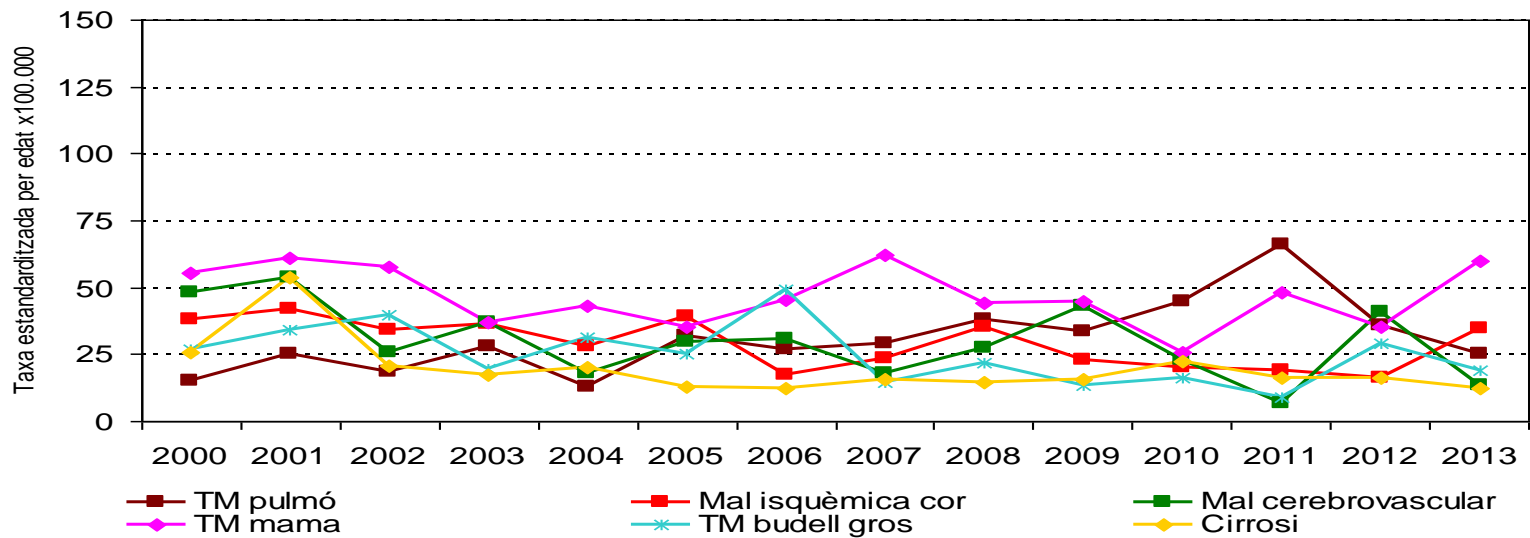
### Mortalitat prematura

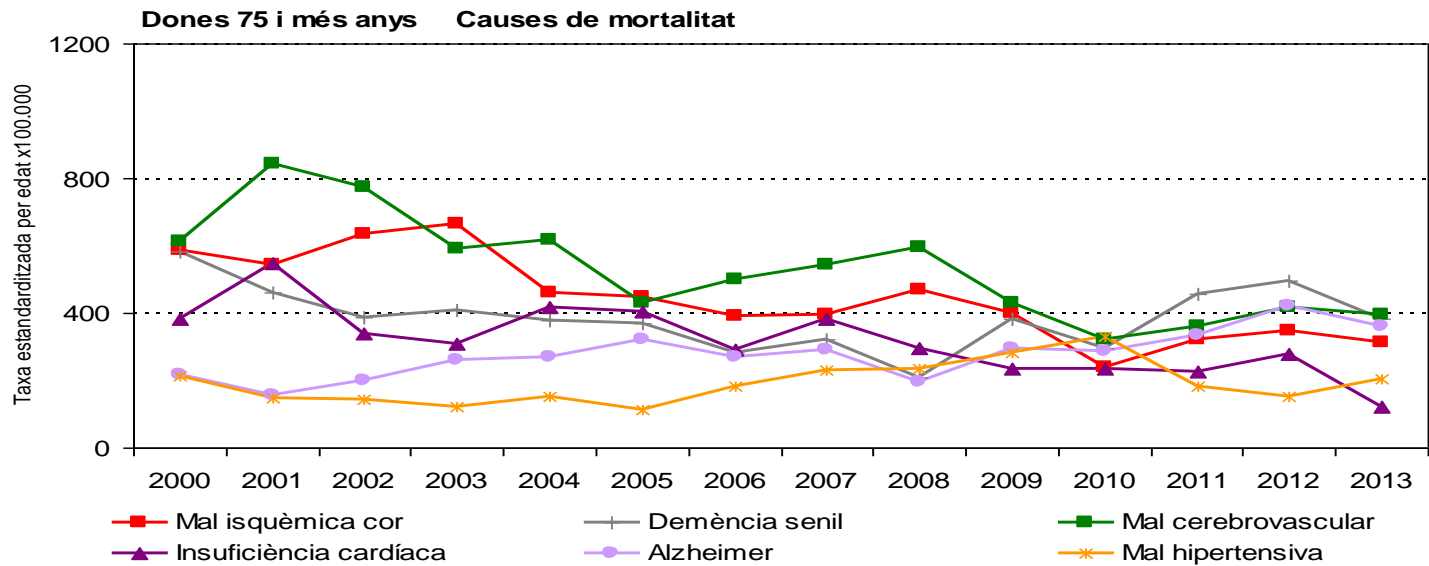
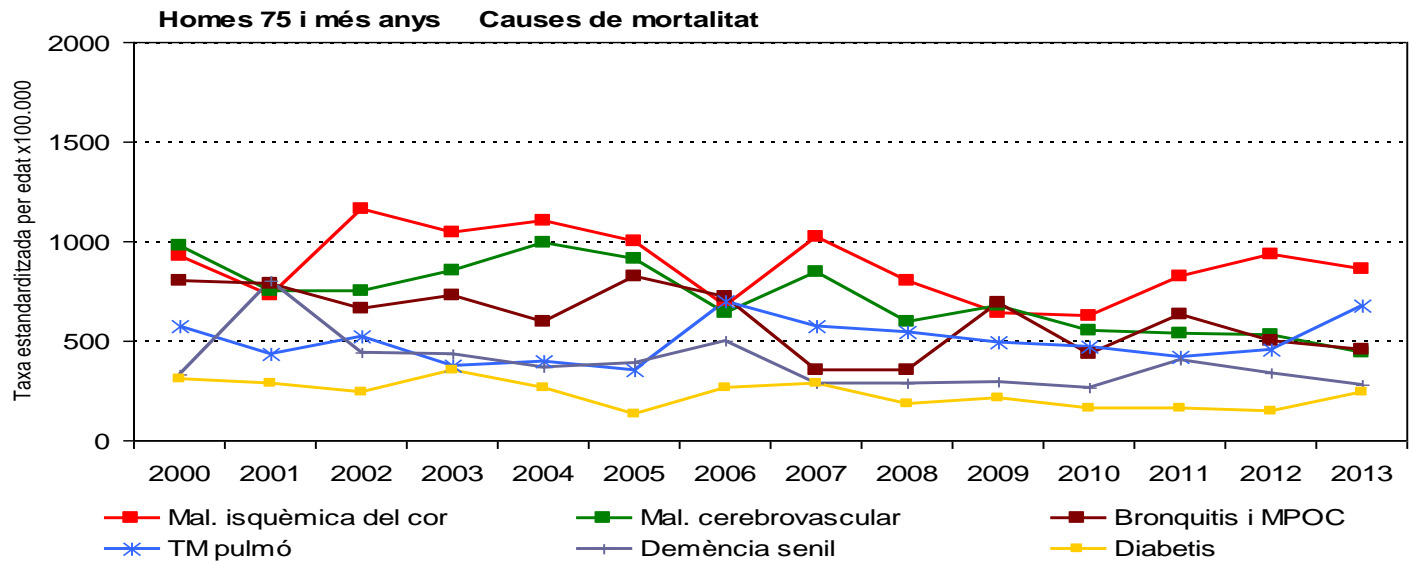


### Homes 45 a 74 anys Causes de mortalitat



### Dones 45 a 74 anys Causes de mortalitat







# Salut als districtes 2015

## Sants - Montjuïc

Servei de Sistemes d'Informació  
Agència de Salut Pública de Barcelona, 2016

**C S B** Consorci Sanitari  
de Barcelona

 Agència  
de Salut Pública

# Salut als Districtes 2015

C S B Consorci Sanitari de Barcelona