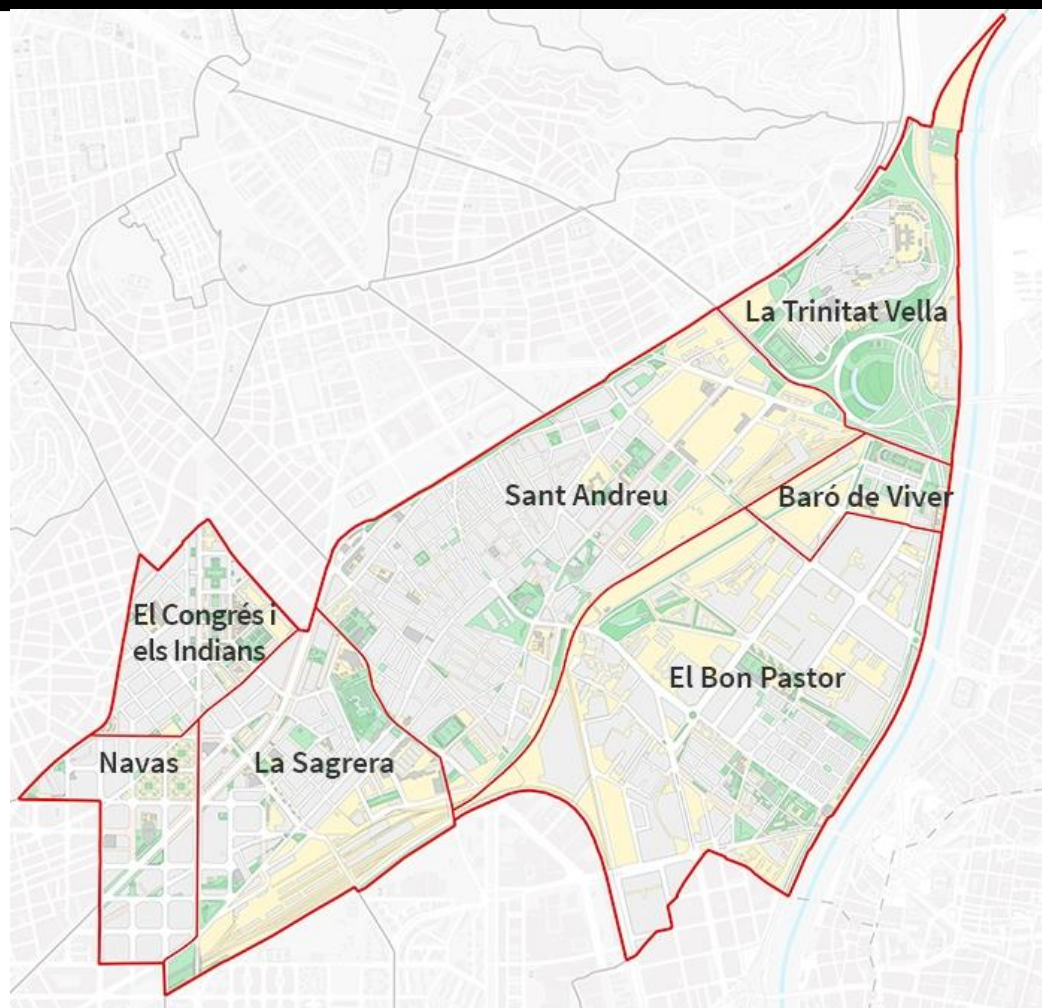


# Salut als Districtes 2015

## Sant Andreu



C S B Consorci Sanitari de Barcelona

**La salut als districtes 2015: Sant Andreu**

Agència de Salut Pública de Barcelona, 2016

Presidenta  
**Gemma Tarafa i Orpinell**

Gerència  
**Carme Borrell i Thió**

Cap del Servei de Sistemes d'Informació Sanitària  
**Catherine Pérez**

Coordinació de l'informe  
**Glòria Perez**

Elaboració i redacció  
**Joaquín Salvador, Albert Espelt, Àngels Orcau, Patricia G. de Olalla**

Revisió  
**Ana M. Novoa**

Persones tècniques responsables dels registres d'Informació de l'Agència de Salut Pública de Barcelona:

Padró Municipal d'Habitants i InfoABS  
**Ana M. Novoa**

Enquesta de Salut de Barcelona  
**Xavier Bartoll**

Sistema d'Informació de Drogodependències  
**Albert Espelt**

Oficina Tècnica del Programa de Detecció Precoç de Càncer de Mama  
**Rosa Puigpinós i Gemma Serral-Cano**

Registre de Natalitat i Registre d'Interrupcions Voluntàries de l'Embaràs  
**Glòria Pérez**

Registre de Malalties de Declaració Obligatòria  
**Angels Orcau, Patricia García de Olalla**

Registre de Mortalitat i Registre de Vigilància Activa de la Mortalitat Perinatal  
**Maica Rodríguez-Sanz**

Sistema d'informació SISalut  
**Pere Claver Llimona**

Gestió de dades  
**Alexis Sentis, Maitona Miranda, Clara Torreblanca, Tabita Adina**

Cita suggerida  
**Salvador J, Espelt A, Orcau A, G. de Olalla P. La salut als districtes 2015: Sant Andreu. Barcelona: Agència de Salut Pública de Barcelona, 2016.**

## Índex

Presentació.....	0
Objectiu .....	1
Resultats principals.....	2
Característiques demogràfiques i socioeconòmiques de la població .....	2
Els hàbits de salut.....	3
L'ús dels serveis i la realització de pràctiques preventives .....	4
Salut sexual i reproductiva .....	5
La salut percebuda i les malalties transmissibles .....	5
La mortalitat .....	6
Conclusions .....	7

## Presentació

Des de l'any 1984, i arrel d'un procés de descentralització iniciat l'any 1979, la ciutat de Barcelona es troba dividida en 10 districtes municipals que tenen autonomia i capacitat de decisió i gestió econòmica.

L'Agència de Salut Pública de Barcelona (ASPB) té encomanades les funcions de Salut Pública de l'Ajuntament de Barcelona, i treballa conjuntament amb els districtes. Entre altres funcions, l'ASPB, a través del Servei de Sistemes d'Informació Sanitària, recull i analitza sistemàticament dades sobre la salut i els seus determinants per oferir una visió completa de la salut dels barcelonins i ajudar a senyalar les actuacions prioritàries. En aquest sentit, s'elabora anualment un informe sobre la salut de la ciutat, i cada dos anys un informe sobre la salut als districtes.

L'informe 'Salut als districtes' és una anàlisi sobre l'estat de la salut i els seus determinants en cada un dels districtes de la ciutat de Barcelona, en base a registres poblacionals que mostren tant les característiques demogràfiques i socio-econòmiques de la població, així com els hàbits de salut, d'ús de serveis públics, i els principals indicadors de salut de la població del districte.

El document que es presenta a continuació mostra els principals resultats sobre l'estat actual de salut de la població del districte de Sant Andreu. A l'Annex I es presenten en detall els aspectes metodològics referents a les fonts d'informació, la població estudiada i el càlcul d'indicadors. A l'Annex II i l'Annex III es troben respectivament els resultats detallats en forma de taules i figures.

## Objectiu

L'objectiu d'aquest informe és analitzar la situació de salut del districte de Sant Andreu i la seva evolució en els darrers anys, per tal de detectar les principals necessitats i aspectes amb possibilitats de millora en termes de salut.

En particular, s'analitzaran:

- Les característiques demogràfiques i socio-econòmiques de la població
- Els hàbits de salut
- L'ús dels serveis i la realització de pràctiques preventives
- La salut reproductiva
- La salut percebuda i les malalties transmissibles
- La mortalitat

## Resultats principals

### *Característiques demogràfiques i socioeconòmiques de la població*

L'any 2015 el districte de Sant Andreu compta amb una població total de 147.292 persones, de les quals 69.917 són homes (47,5% del total) i 77.375 són dones (52,5%). Si bé a partir de l'any 2001 la població del districte va experimentar un augment progressiu, a partir del 2010 s'estabilitza al voltant de la xifra actual. El barri de Sant Andreu és el més poblat del districte, amb més de 26 mil habitants el 2015, al contrari el barri de Baró de Viver compta amb poc més de mil habitants. L'any 2015 Sant Andreu té una densitat de població de 224,3 habitants/hectàrea, superior al global de Barcelona (157,5 habitants/hectàrea). El percentatge de llars on conviuen 5 o més persones es manté estable entre el 6% i el 7% des del 2001 (tret d'un augment fins el 8,7% de 2013) molt a prop de la xifra de Barcelona (7,5%).

La majoria de la població és adulta jove, l'any 2015 el 40,1% dels homes i el 36,2% de les dones tenen entre 15 i 44 anys, similars als valors de la ciutat. No obstant, s'observa un lleuger però constant augment de la gent gran. L'índex de sobre-envelliment va anar incrementant-se fins al 2012, per experimentar una lleugera davallada durant el període 2013-2015 tant en homes com en dones, essent lleugerament inferior al de la ciutat. Així mateix, durant els darrers anys també ha augmentat la població gran que viu sola (el 14,1% dels homes i el 36,6% de les dones de 75 a 84 anys viuen sols/es el 2015).

A Barcelona la població estrangera va augmentar a partir de 2001, principalment al districte de Ciutat Vella. Posteriorment, a partir de 2006 va augmentar en altres districtes. En el cas de Sant Andreu va augmentar de manera continuada fins el 2012, quan es va estabilitzar al voltant del 17% tant en homes com en dones, xifres inferiors al global de Barcelona (22,9% dels homes i 21,7% de les dones). La major part de la població estrangera (al voltant del 90%) procedeix de països de renda mitjana, principalment de països de Centre i Sud-amèrica, en canvi, el percentatge de població provinent de països de renda alta (9,5% dels homes i 8,9% de les dones estrangeres) és inferior al de la ciutat (20,8% i 19,6%, respectivament). Destaca notablement el barri de Trinitat Vella, amb una població més jove, amb un alt percentatge de persones estrangeres.

El nivell d'instrucció de la població de Sant Andreu ha sofert un canvi estructural deixant en la darrera dècada les altes proporcions de població sense estudis o amb estudis primaris (de 47,0% el 1996 a 26,5 % el 2015 en el cas dels homes i de 56,9% a 31,5% en el de les dones). No obstant, la població amb estudis universitaris continua essent inferior al total de la ciutat (l'any 2015 el 18,3% dels homes i el 21,9% de les dones del districte; 28,3% i 29,8%, respectivament, pel conjunt de Barcelona). D'altra banda, Sant Andreu és un dels districtes de menor nivell socioeconòmic de la ciutat. Segons dades del 2014 Sant Andreu es situa amb un dels menors índex de rendes familiar de la ciutat (73,0 essent 100 el valor de referència de la ciutat), després de Ciutat Vella. Igualment, a Sant Andreu li correspon un dels aturs registrats més alts de Barcelona, l'any 2014 va ser un 11,5% respecte el total de població de 16 a 64 anys. El barri de Trinitat Vella presenta un nivell socioeconòmic molt inferior a la resta de barris del districte, i per tant a la ciutat, seguit de Bon Pastor i el Baró de Viver. Pel que fa altres indicadors socioeconòmics el districte de Sant Andreu té una taxa de graduació (87,7%) i un índex d'absentisme (0,45%) similars als valors de Barcelona (89,6% i 0,5%), la taxa de persones amb un expedient actiu de Renda Mínima d'Inserció (2,3 per 1.000 persones residents al districte) és lleugerament inferior a la de Barcelona (2,8 per 1.000) i el percentatge de persones de 60 anys o més amb ingressos inferiors a 1 IPREM (Indicador Públic de Renda d'Efectes Múltiples) (22,2%) és similar al de Barcelona (21,3%). Pel que fa dades relacionades amb l'habitatge, el 21,5% dels habitatges eren de construcció prèvia a l'any 1961 i el 55,8% entre els anys 1961 i 1980. L'any 2014 es van identificar 48 persones dormint al carrer al districte (un 6,7% del total de Barcelona) i només el 4,0% de la població del districte estava inscrita al Registre d'Habitatges de Protecció Oficial (la mitjana de la ciutat és de 3,4%).

### ***Els hàbits de salut***

Respecte els hàbits no saludables, segons les dades acumulades 2011 a 2014 de l'Enquesta de Salut de Catalunya per a la població de Barcelona, la població gran de Sant Andreu (65 anys i més) presenta valors d'obesitat superiors a la resta de la ciutat tant en homes (22,4% vs. 16,7% a la ciutat) com en dones (29,2% vs. 20,2% a la ciutat). Les xifres de sedentarisme en el temps d'oci (no realització d'activitat física en el temps de lleure i excloent caminar com a activitat) són similars al districte i a la ciutat, tret de les dones de 45 anys i més, que presenten percentatges 10 punts per sobre dels de la ciutat durant el període 2011-2014. A Sant Andreu cal destacar també la disminució del consum de tabac de la població. Tanmateix, el districte presenta valors superiors als de

la ciutat durant el període 2011-2014 tant en homes (tret del tram d'edat entre 45 i 64 anys) com en dones.

La taxa d'inicis de tractament per trastorn d'ús de substàncies al districte de Sant Andreu ha disminuït des del 2004, passant d'una taxa de 758 i 240 per cada 100.000 homes i dones, respectivament, l'any 2004 a 664 en homes i 184 en dones l'any 2015. La taxa d'inicis de tractament per trastorn d'ús de substàncies al districte de Nou Barris és similar en quant a magnitud i tendència a la taxa de la ciutat de Barcelona.

### ***L'ús dels serveis i la realització de pràctiques preventives***

Segons les dades 2011-2014 de l'Enquesta de Salut de Catalunya per a la població de Barcelona, la població de Sant Andreu té majoritàriament cobertura sanitària exclusivament pública, així, durant el període 2011-2014 la població amb doble cobertura (pública i privada) (22,7% en els homes i 24,4% en les dones) va ser inferior a la de la ciutat de Barcelona que es va situar al voltant del 37%.

Quant a les consultes als serveis de salut, l'any anterior a l'enquesta un alt percentatge de la població de Sant Andreu havia visitat el metge/essa de capçalera - o pediatre/a en el cas de la població infantil - durant el període 2011-2014, essent molt alta la freqüentació en els menors de 15 anys (89,1% dels nois i 90,4% de les noies), i en els de 65 anys i més (96,4% dels homes i 97,5% de les dones), amb valors similars als de Barcelona. La proporció d'homes que havien visitat un metge/essa especialista durant el període 2011-2014 en el districte va ser inferior al de la ciutat (tret del grup d'homes de 65 i més anys). En canvi, aquest percentatge en les dones de Sant Andreu entre 15 i 64 anys va ser superior al de Barcelona. Quant a les consultes als serveis d'urgències, les proporcions durant el període 2011-2014 van ser superiors al districte que a la ciutat en tots els trams d'edat i tant en dones com en homes, tret del grup d'homes de 45 i més anys on els percentatges eren similars. D'altra banda, la proporció d'homes que prenen algun medicament (els dos dies previs a l'enquesta) durant el període 2011-2014 va ser inferior a Sant Andreu que a la ciutat i superior en dones.

Mitjançant el Programa de Detecció Precoç de Càncer de Mama al districte de Sant Andreu, que es situava en sisena ronda el període 2012-2013, es van convidar 18.943 dones en edat diana (50 a 69 anys) i va participar el 65,7%, dada superior a la del global de la ciutat (53,0%). Les ABS més participatives van ser les 9E i 9F amb una participació del 75,2% i 76,2%, respectivament. En les dones que van realitzar la mamografia

preventiva es van detectar 52 casos de càncer el que va suposar una taxa de detecció de 4,2 per 1.000 dones (taxa similar al 4,9 del global de Barcelona).

### ***Salut sexual i reproductiva***

La taxa de natalitat a Sant Andreu mostra un lleuger increment fins l'any 2007, una estabilització al voltant de 10 naixements per 1.000 habitants entre 2007 i 2011, i una certa davallada durant el període 2012-2014. De manera similar ha estat l'evolució dels embarassos i els avortaments. L'any 2014, la taxa d'embarassos per 1.000 dones entre 15 i 49 anys és de 48,3 (1.633 embarassos) i la d'Interrupcions Voluntàries de l'Embaràs (IVE) de 9,7 (329 IVEs), xifra inferior a la del conjunt de la ciutat (14,8). Quan a la taxa de fecunditat adolescent (de 15 a 19 anys), es situa al 2014 en 7,7 per 1.000, per sobre de la mitjana de la ciutat (6,1). Pel que fa als principals resultats de l'embaràs, l'any 2014 un 8,9% dels naixements són de baix pes segons edat gestacional, xifra superior a la de Barcelona ciutat (6,5%) i un 6,7% són prematurs (6,4% a Barcelona).

### ***La salut percebuda i les malalties transmissibles***

Segons dades 2011-2014 de l'Enquesta de Salut de Catalunya per a la població de Barcelona, els percentatges de mala salut percebuda eren bastant similars a Sant Andreu i a la ciutat a tots els trams d'edat i tant en homes com en dones.

Quant a la salut mental de la població d'homes de Sant Andreu, el risc de patiment psicològic durant el període 2011-2014 es situa per sota del nivell de la ciutat en el tram d'edat de menys de 65 anys i per sobre en el de 65 anys i més (15,2% al districte i 9,1% a Barcelona). En les dones les xifres són molt similars tret del tram d'edat entre 45 i 64 anys, on el percentatge és inferior a Sant Andreu (11,6%) que a la ciutat (16,3%).

D'altra banda, segons dades del registre de malalties de declaració obligatòria, l'evolució de la tuberculosi a Sant Andreu és favorable en dones, mentre que en homes el declivi és molt lleuger. En homes immigrants la incidència ha augmentat en els darrers tres anys. La incidència més elevada en homes s'observa a La Trinitat Vella i en dones a Baró de Viver. Per la seva banda, la taxa d'incidència de VIH en homes de Sant Andreu ha experimentat un augment l'any 2014 (35,7) respecte al 2012 (29,1) i al 2013 (23,1), xifres, no obstant, inferiors a les del conjunt de Barcelona (56,9). En canvi en dones la situació és la inversa: la taxa d'incidència és inferior al 2014 (5,9) que als dos anys anteriors (7,5 i 12,9 al 2012 i 2013, respectivament), i es situa a prop de la xifra pel

conjunt de la ciutat (5,5). Les xifres son superiors en població immigrant que en població autòctona, tret dels homes l'any 2013 i les dones el 2104, que presentaven valors molt similars en ambdues poblacions.

### ***La mortalitat***

La mortalitat a Sant Andreu segueix una tendència decreixent en ambdós sexes, de manera que l'any 2013 la taxa de mortalitat estandarditzada per edat era 1015,8 per 100.000 homes i 553,1 per 100.000 dones, similar a la de Barcelona (1084,2 en homes i 611,0 en dones). Igualment, la mortalitat prematura, mesurada amb els anys potencials de vida perduts (APVP), ha anat disminuint els darrers anys, tot i que en menor mesura en el cas dels homes, essent l'any 2013 la taxa estandarditzada per edat d'APVP de 3446,5 en homes i 1399,6 en dones, similars a les de Barcelona (3617,1 i 1943,5, respectivament). La tendència general de millora de la mortalitat a Sant Andreu està en consonància amb l'augment en l'esperança de vida en néixer durant la darrera dècada, de manera que l'any 2013 va ser de 81,2 anys en els homes i 87,8 anys en les dones de Sant Andreu, lleugerament superiors a les de la ciutat (80,7 i 86,6 anys, respectivament).

A l'igual que a Barcelona, l'evolució positiva d'algunes causes de mort durant els darrers anys, com la sida i les lesions per accident de trànsit, fa que la mortalitat en els joves de 15 a 44 anys s'hagi reduït a Sant Andreu. L'any 2013 les primeres causes de mort en homes de Sant Andreu de 15 a 44 anys foren la malaltia isquèmica del cor i les sobredosis per drogues. En les dones ho va ser el càncer de mama. Les principals causes de defunció en la població de 45 a 74 anys de Sant Andreu l'any 2013 van ser el càncer de pulmó i la malaltia isquèmica del cor en els homes; i el càncer de pulmó i la malaltia cerebrovascular en les dones. En els homes de 75 anys i més de Sant Andreu les primeres causes de mort l'any 2013 van ser la malaltia isquèmica del cor i la malaltia cerebrovascular i, en les dones, la demència senil i la malaltia isquèmica del cor.

Tanmateix, els indicadors de mortalitat per barris mostren certes desigualtats en el període 2009-2013, de manera que es mostren desfavorables als barris de Baró Viver i Bon Pastor, essent igualment aquests els barris amb menor esperança de vida del districte.

## Conclusions

El present informe descriu la salut i els determinants de la salut de la població del districte de Sant Andreu, així com la seva evolució, utilitzant les fonts d'informació disponibles a l'Agència de Salut Pública de Barcelona. Cal tenir en compte que les dades provinents de les enquestes de salut de Barcelona, també la informació dels barris, i altres dades poc freqüents, tenen una validesa limitada per realitzar inferències al nivell del districte ja que el reduït nombre de casos pot fer fluctuar les estimacions.

La població del districte de Sant Andreu ha mostrat la darrera dècada una evolució similar al global de Barcelona, amb una disminució de la població jove, i un increment de l'envelliment i de la població nascuda a l'estranger. Sant Andreu ha estat un dels districtes històricament desfavorits de Barcelona i, malgrat la millora d'alguns indicadors socioeconòmics, continua essent un dels districtes amb menor nivell socioeconòmic de la ciutat. Existeixen desigualtats entre els barris del districte, essent els barris de Trinitat Vella seguit de Baró de Viver i El Bon Pastor els que presenten un nivell socioeconòmic més desfavorable.

Quant als hàbits de salut de la població de Sant Andreu, cal destacar l'obesitat que pateix la població gran, així mateix, el sedentarisme en les dones de més de 44 anys continua essent molt alt. D'altra banda, si bé disminueix el tabaquisme, les seves xifres es situen per sobre de les de la ciutat, excepte en homes entre 45 i 64 anys. A partir de 2010 i fins 2015 s'observa una davallada dels inicis de tractament per consum de drogues.

La majoria de la població de Sant Andreu té cobertura sanitària exclusivament pública i s'observa una alta freqüentació al metge/essa de capçalera, i una alta participació en el programa de detecció precoç de càncer de mama. Durant el període 2011-2014 les consultes al metge/essa especialista van ser més freqüents per part dels homes de Sant Andreu que els de Barcelona i, en canvi, menys freqüents en les dones del districte que en les de la ciutat. Les consultes als serveis d'urgències eren superiors a Sant Andreu que al global de Barcelona.

La fecunditat adolescent es va mantenir relativament estable els darrers anys, amb un lleuger increment el 2014, situant-se una mica per sobre de la dada per Barcelona. En canvi la taxa d'Interrupcions Voluntàries de l'Embaràs és inferior a la xifra pel conjunt de la ciutat.

La salut percebuda de la població de Sant Andreu és similar a la de la ciutat. Quan a les xifres de risc de patiment psicològic, en homes del districte son inferiors a les de la ciutat, tret dels de més de 64 anys, on son pitjors. Tanmateix, les dones del districte entre 45 i 64 anys presenten xifres millors que les de la ciutat. D'altra banda, quant a la incidència de tuberculosi, l'evolució en general és favorable, excepte en homes immigrants, en què la incidència ha augmentat en els darrers anys. que és inferior a la de la ciutat, destaca el descens registrat dels casos de tuberculosi en els homes durant el 2012, que es recupera als dos anys posteriors. Pel que fa a la incidència de VIH, la xifra en homes és inferior a la de Barcelona i és similar en el cas de les dones.

El patró de la mortalitat a Sant Andreu és semblant al de Barcelona i en general mostra una situació lleugerament favorable respecte la ciutat. Disminueix la mortalitat, i també la mortalitat prematura, de forma més acusada en els homes i, així, l'esperança de vida augmenta.

Malgrat l'evolució positiva, Sant Andreu continua essent un dels districtes amb menor nivell socioeconòmic de la ciutat de Barcelona, i aquest fet assenyala la importància de prioritzar l'enfocament de "salut en totes les polítiques" i instaurar principalment polítiques socials, d'ocupació i d'integració, que facilitin les condicions de vida i treball adients per millorar la salut de la població. Igualment, calen esforços per promocionar uns hàbits de vida i uns entorns més saludables per la població de Sant Andreu, principalment la població gran. D'altra banda, cal enfortir els serveis de salut i els serveis socials que donen resposta a una població amb necessitats de salut, demandant i usuària dels serveis públics.

# Annex I

## Metodologia

C S B Consorci Sanitari de Barcelona



## **Presentació**

L'informe de Salut als districtes és una anàlisi de la situació sobre la salut i els seus determinants en cada un dels districtes de la ciutat de Barcelona, en base a registres poblacionals que mostren les característiques de la població, la salut i els hàbits de salut, així com, l'ús de serveis de la població del districte.

A continuació es presenten en detall els aspectes metodològics referents a les fonts d'informació i la població estudiada, així com la definició i el càlcul dels indicadors analitzats a l'informe.

## **Edició**

Agència de Salut Pública de Barcelona, 2016

### **Població d'estudi i fonts d'informació**

La població d'estudi correspon a la població resident als districtes de la ciutat de Barcelona, segons les dades de residència referides en els registres analitzats.

Per l'elaboració de l'informe s'han utilitzat les fonts d'informació de caràcter poblacional disponibles a l'Agència de Salut Pública de Barcelona (taula 1).

**Taula 1. Fonts d'informació utilitzades pel càlcul d'indicadors.**

<b>Indicadors</b>	<b>Font d'informació</b>
Característiques de la població	Padró Municipal d'Habitants Estadístiques de l'Ajuntament i la Generalitat
Els hàbits de salut	Enquesta de Salut de Barcelona Sistema d'Informació de Drogodependències
L'ús de serveis i la realització de pràctiques preventives	Enquesta de Salut de Barcelona Oficina Tècnica del Programa de Detecció Precoç de Càncer de Mama
La salut reproductiva	Registre de Natalitat Registre d'Interrupcions Voluntàries de l'Embaràs
La salut	Enquesta de Salut de Barcelona Registre de Malalties de Declaració Obligatòria
La mortalitat	Registre de Mortalitat Registre de Vigilància Activa de la Mortalitat Perinatal

## **Padró Municipal d'Habitants**

El Padró Municipal d'Habitants és competència de l'Ajuntament de Barcelona, a qui correspon la creació, manteniment, revisió i custòdia; essent l'Institut Municipal d'Informàtica (IMI) qui s'encarrega de la seva gestió, control de la qualitat i tutela de la informació. El padró és continu i mensual, un cop al mes tots els ajuntaments envien les seves dades a l'Institut Nacional d'Estadística (INE), qui centralitza la informació i la retorna als ajuntament actualitzada. El Padró inclou informació socio-demogràfica (edat, sexe, lloc de naixement, nacionalitat, nivell d'estudis i adreça de residència) de la població empadronada de la ciutat. En aquest informe es realitza la descripció de la població utilitzant les dades corresponents a la lectura del padró a 30 de juny de l'any 2013. Alguns indicadors es calculen en base a dades padronals d'anys anteriors.

## **Estadístiques socio-econòmiques de l'Ajuntament i Generalitat**

D'altra banda, s'han consultat diverses fonts d'informació de l'Ajuntament i la Generalitat que contenen diversos indicadors sobre les característiques socioeconòmiques de la ciutat i dels barris. Les fonts d'aquests indicadors són les següents: Registres del Consorci d'Educació de Barcelona; Atur registrat a les Oficines del Treball de la Generalitat. Departament d'Empresa i Ocupació; Direcció General del Catastro. Ministerio de Economía y Hacienda; Memòria de l'Equip de Detecció dels Serveis d'Inserció Social; Memòria del Consorci de l'Habitatge de Barcelona; Enquesta de Victimització de Barcelona; Registres de l'Institut Municipal de Serveis Socials.

## **Enquesta de Salut de Barcelona**

L'Enquesta de Salut de Barcelona (ESB), que es duu a terme des de l'ASPB, té per objectiu proporcionar informació actualitzada sobre la salut de la població i els seus determinants, les conductes relacionades amb la salut, la utilització dels serveis sanitaris i la realització de pràctiques preventives. Així mateix, també permet estudiar la incidència i l'evolució de les desigualtats socio-econòmiques en l'estat de salut. L'Enquesta de Salut de Barcelona proporciona estimacions fiables pel conjunt de la ciutat, així com per cada un dels districtes. L'ESB 2011 és la sisena enquesta impulsada per l'ASPB, essent les altres les de 1983, 1986, 1992, 2001 i 2006. Per obtenir més detall es poden consultar els Manuals al web de l'ASPB.<sup>1</sup>

---

<sup>1</sup> Enquestes de Salut de Barcelona. Barcelona. Agència de Salut Pública de Barcelona. Consultar a: [http://www.aspb.cat/quefem/documents\\_enquestes.htm](http://www.aspb.cat/quefem/documents_enquestes.htm)

També s'han utilitzat les dades de l' Enquesta Salut de Catalunya (ESCA) agregades dels anys 2011 al 2014 per la ciutat de Barcelona que es duu a terme pel Departament de Salut amb els mateixos objectius que l'ESB i compartint una metodologia comuna.

### **Sistema d'Informació de Drogodependències**

El Sistema d'Informació de Drogodependències de Barcelona es genera a través de la informació procedent de les urgències hospitalàries, la mortalitat per reacció aguda a drogues, els inicis de tractament per alcohol i altres drogues, i de les xeringues donades a injectors de drogues.<sup>2</sup> El registre d'Inicis de tractament per substàncies psicoactives es conforma de les dades que envien mensualment els Centres d'Atenció i Seguiment de drogues (CAS) de la ciutat de Barcelona. D'altra banda, el registre de mortalitat per reacció aguda a substàncies psicoactives es nodreix de totes les morts per causes no naturals que són examinades al Institut de Medicina Legal de Catalunya.

### **Registre del Programa de Detecció Precoç de Càncer de Mama**

D'acord amb el Pla de salut 1993-95 de Catalunya i de la Regió Sanitària Barcelona Ciutat, l'any 1995 s'implanta el Programa de Detecció de Càncer de Mama. El Programa, de cobertura universal, adreçat a dones de 50 a 69 anys residents a la ciutat de Barcelona.<sup>3</sup> L'any 2001 es posa en marxa l'Oficina Tècnica del Programa, a l'ASPB, per tal de dur a terme la coordinació a nivell de ciutat. El Sistema d'Informació registra l'activitat del Programa a partir de les dades dels hospitals proveïdors que realitzen les mamografies: Parc de Salut Mar (Hospital del Mar i Hospital de l'Esperança), Hospital del Vall d'Hebrón, Hospital de la Santa Creu i Sant Pau i Hospital Clínic.

### **Registre de Natalitat**

Les dades del registre de natalitat es recullen del Butlletí Estadístic del Part (BEP), que incorpora informació tant del naixement com de dades socio-demogràfiques dels pares. L'Institut d'Estadística de Catalunya (IDESCAT), fa la recollida dels butlletins estadístics als registres civils, valida la informació, codifica les dades, realitza la gravació en suport informàtic. Aquesta informació s'envia a l'INE per tal que n'elabori les estadístiques oficials de tot l'Estat Espanyol. L'ASPB rep les dades de les persones residents a Barcelona amb una periodicitat anual i amb un decalatge de 9-10 mesos respecte l'any de naixement. A l'ASPB les dades són depurades i geocodificades. A més, cada nouat

---

<sup>2</sup> Sistema d'informació de drogodependències Agència de Salut Pública de Barcelona. Consultar a: <http://www.aspb.cat/quefem/docs/sidb/default.htm>

<sup>3</sup> Programa de Detecció Precoç del Càncer de Mama a Barcelona. Agència de Salut Pública de Barcelona. Consultar a: [http://www.aspb.cat/quefem/documents\\_cancer\\_mama.htm](http://www.aspb.cat/quefem/documents_cancer_mama.htm)

es classifica en percentils de pes segons l'edat gestacional i d'acord amb les taules de creixement del nou-nat. Per obtenir més detall es pot consultar el Manual de Natalitat al web de l'ASPB.<sup>4</sup>

### **Registre d'Interrupció Voluntària de l'Embaràs**

Les dades procedeixen del Registre d'Interrupcions Voluntàries de l'Embaràs (IVE) de Catalunya (Departament de Salut). La informació s'obté del qüestionari d'IVES, que és confidencial i que recull dades sociodemogràfiques de la dona i del motiu de la interrupció de l'embaràs. Aquest registre no inclou els avortaments espontanis. L'ASPB rep les dades de les persones residents a Barcelona amb una periodicitat anual i amb un decalatge d'1 any respecte l'any d'avortament. Per obtenir més detall es pot consultar el Manual de Natalitat al web de l'ASPB.<sup>4</sup>

### **Registre de Malalties de Declaració Obligatòria**

El Servei d'Epidemiologia de l'ASPB, a través d'un sistema de vigilància activa, és responsable del registre de malalties de declaració obligatòria (MDO) dels residents a la ciutat de Barcelona. Les principals fonts d'informació de les MDOs són els centres d'atenció primària i els hospitals i clíniques de la ciutat, així com notificacions procedents de metges que treballen en mutualitats mèdiques o altres centres assistencials i de metges que donen assistència privada. Per obtenir més detall es poden consultar les estadístiques de MDOs al web de l'ASPB.<sup>5</sup>

### **Registre de Mortalitat**

Les dades del registre de mortalitat es recullen de les butlletes oficials (el certificat mèdic de defunció, el qual és emplenat pel metge/essa, i el Butlletí Estadístic de Defunció, emplenat pel familiar de la persona difunta). Aquest registre conté informació de les defuncions de residents a Barcelona. L'Agència de Salut Pública de Barcelona (ASPB) rep la informació amb dos anys de decalatge respecte l'any de la defunció. A l'ASPB, les dades són depurades i contrastades amb registres complementaris, com el Padró Municipal d'Habitants de Barcelona, el Registre de Vigilància Activa de la Mortalitat Perinatal de Barcelona de l'ASPB i la informació proporcionada per l'Institut de Medicina

---

<sup>4</sup> Natalitat i mortalitat. Estadístiques vitals. Agència de Salut Pública de Barcelona. Consultar a: [http://www.aspb.cat/quefem/documents\\_estadistiques.htm](http://www.aspb.cat/quefem/documents_estadistiques.htm)

<sup>3</sup> El control de malalties – Vigilància epidemiològica i intervenció . Agència de Salut Pública de Barcelona. Consultar a: <http://www.aspb.cat/quefem/epidemies.htm>

Legal de Catalunya de les defuncions amb intervenció judicial. Per obtenir més detall es pot consultar el Manual de Mortalitat al web de l'ASPB.<sup>6</sup>

## Indicadors

Per l'obtenció dels indicadors s'utilitzarà majoritàriament el Sistema d'Informació SISalut de l'ASPB. El SISalut permet disposar de les dades dels registres de l'ASPB homogeneïtzades i normalitzades, i posteriorment, permet reunir i generar el gran volum d'indicadors anuals i evolutius.

Els indicadors que es mostren a l'informe s'han calculat per cadascun dels districtes i pel conjunt de Barcelona ciutat, es mostren per separat per homes i dones, i sempre que les dades ho han permès, es mostren per cadascun dels barris o Àrees Bàsiques de Salut<sup>7</sup> (ABS) que formen part del districte.<sup>8</sup> Els resultats es presenten en forma de taules (Annex II) i figures (Annex III).

---

<sup>6</sup> Natalitat i mortalitat. Estadístiques vitals. Agència de Salut Pública de Barcelona. Consultar a:  
[http://www.aspb.cat/quefem/documents\\_estadistiques.htm](http://www.aspb.cat/quefem/documents_estadistiques.htm)

<sup>7</sup> L'àrea bàsica de salut és la unitat territorial elemental on es presta l'atenció primària de salut, i que constitueix l'eix vertebrador del sistema sanitari

<sup>8</sup> Informació per ABS, 2011. Agència de Salut Pública de Barcelona. Consultar a:  
[http://aspb.cat/quefem/2011\\_tmp.htm](http://aspb.cat/quefem/2011_tmp.htm)

# Annex II

## Resultats detallats

C S B Consorci Sanitari de Barcelona



## **Presentació**

L'informe de Salut als districtes és una anàlisi de la situació sobre la salut i els seus determinants en cada un dels districtes de la ciutat de Barcelona, en base a registres poblacionals que mostren les característiques de la població, la salut i els hàbits de salut, així com, l'ús de serveis de la població del districte.

A continuació es presenten els resultats detallats dels indicadors, a partir de les diferents fonts d'informació analitzades, en forma de taules evolutives anuals, així com de taules comparatives per barris o Àrees Bàsiques de Salut (ABS) per aquells indicadors del quals es disposa d'aquests nivells de desagregació.

## **Edició**

Agència de Salut Pública de Barcelona, 2014

# Índex

---

Presentació.....	2
Taula 1. Evolució dels indicadors socio- demogràfics. Sant Andreu 1996-2015.....	4
Taula 2. Distribució als barris dels indicadors socio-demogràfics. Sant Andreu 2015. ....	5
Taula 3. Evolució dels indicadors socio-econòmics. Sant Andreu 1996-2015 .....	6
Taula 4. Distribució als barris dels indicadors socio-econòmics. Sant Andreu 2015.....	7
Taula 5. Distribució d'altres indicadors socioeconòmics al districte i als barris de Sant Andreu 2015.....	8
Taula 5. Distribució d'altres indicadors socioeconòmics al districte i als barris de Sant Andreu 2015. (continuació) .....	9
Taula 6. Evolució dels indicadors de salut reproductiva. Sant Andreu 2005-2014.....	10
Taula 7. Evolució dels indicadors de salut i hàbits de salut. Sant Andreu 2001-2014. ....	11
Taula 8. Evolució dels indicadors d'ús de drogues. Sant Andreu 2004-2015 .....	12
Taula 9. Evolució dels indicadors de malalties de declaració obligatòria. Sant Andreu 2005-2014.....	13
Taula 10. Distribució als barris dels indicadors de malalties de declaració obligatòria. Sant Andreu 2010- 2014.....	14
Taula 11. Evolució dels indicadors d'ús de serveis. Sant Andreu 2001-2014. ....	15
Taula 12. Evolució dels indicadors de cobertura del programa de detecció precoç del càncer de mama. Sant Andreu 2002-2013. ....	16
Taula 13. Distribució a les ABS dels indicadors de cobertura del programa de detecció precoç del càncer de mama. Sant Andreu 2013 (6ª ronda). ....	16
Taula 14. Evolució de les taxes de mortalitat, mortalitat prematura i esperança de vida segons el sexe. Sant Andreu, 2002-2013 <sup>1</sup> . ....	17
Taula 15. Evolució de la mortalitat en la població de 15 a 44 anys. Taxes estandarditzades <sup>1</sup> per edat per 100.000 habitants de 15 a 44 anys. Sant Andreu, 2002-2013 <sup>2</sup> . ....	18
Taula 16. Evolució de la mortalitat en la població de 45 a 74 anys. Taxes estandarditzades <sup>1</sup> per edat per 100.000 habitants de 45 a 74 anys. Sant Andreu, 2002-2013 <sup>2</sup> . ....	19
Taula 17. Evolució de la mortalitat en la població de més de 74 anys. Taxes estandarditzades <sup>1</sup> per edat per 100.000 habitants de més de 74 anys. Sant Andreu, 2002-2013 <sup>2</sup> . ....	20
Taula 18. Evolució de les taxes de mortalitat, mortalitat prematura i esperança de vida segons el sexe i per barris. Sant Andreu, 2009-2013 <sup>1</sup> . ....	21

**Taula 1. Evolució dels indicadors socio- demogràfics. Sant Andreu 1996-2015.**

Homes	1996	2001*	2006	2011	2012	2013	2014	2015
Població	64.662	64.573	69.160	70.523	70.154	69.721	69.789	69.917
Edat								
0-14 anys	14,0%	12,6%	12,8%	13,8%	14,0%	14,3%	14,4%	14,6%
15-29 anys	24,4%	22,9%	20,1%	16,7%	16,0%	15,4%	15,1%	14,9%
30-44 anys	22,0%	22,5%	25,7%	26,9%	26,7%	26,3%	25,7%	25,2%
45-64 anys	25,2%	25,5%	25,5%	25,9%	26,2%	26,4%	26,5%	26,7%
65-74 anys	9,4%	10,1%	8,9%	8,7%	9,0%	9,4%	10,0%	10,1%
>=75 anys	4,7%	6,2%	7,1%	7,9%	8,1%	8,3%	8,3%	8,5%
Sobre-envelliment	33,1%	38,9%	44,9%	47,6%	47,4%	46,9%	45,4%	45,6%
Gent gran que viu sola								
65-74 anys	6,8%	7,9%	8,7%	10,5%	10,5%	10,6%	10,6%	10,6%
75-84 anys	8,7%	11,0%	13,3%	13,3%	13,6%	14,0%	14,5%	14,1%
>=85 anys	11,0%	19,7%	20,8%	20,2%	21,4%	21,5%	20,9%	21,6%
Població estrangera	2,0%	4,2%	13,5%	18,2%	18,2%	17,7%	17,5%	17,4%
Països de renda alta**	33,3%	20,4%	10,2%	8,8%	9,1%	9,7%	9,9%	9,5%
Països de renda mitja**	64,1%	77,5%	87,7%	88,3%	88,1%	87,8%	87,7%	88,2%
Països de renda baixa**	2,5%	1,9%	2,0%	2,8%	2,7%	2,5%	2,3%	2,2%
Dones	1996	2001*	2006	2011	2012	2013	2014	2015
Població	70.917	71.451	75.736	77.126	76.797	76.827	77.173	77.375
Edat								
0-14 anys	12,0%	10,9%	11,3%	12,2%	12,1%	12,3%	12,4%	12,4%
15-29 anys	21,7%	19,9%	17,5%	14,7%	14,3%	13,7%	13,5%	13,3%
30-44 anys	21,5%	21,6%	23,0%	23,9%	23,9%	23,7%	23,2%	22,9%
45-64 anys	25,0%	25,2%	26,1%	26,6%	26,8%	26,8%	26,9%	27,1%
65-74 anys	11,2%	11,8%	10,4%	9,7%	9,8%	10,2%	10,9%	11,1%
>=75 anys	8,5%	10,6%	11,7%	12,9%	13,1%	13,3%	13,1%	13,2%
Sobre-envelliment	42,8%	47,7%	53,9%	57,0%	57,3%	56,5%	54,7%	54,3%
Gent gran que viu sola								
65-74 anys	21,3%	23,7%	22,7%	21,4%	21,1%	21,7%	21,8%	21,6%
75-84 anys	29,9%	37,6%	38,8%	38,8%	38,0%	37,8%	37,2%	36,6%
>=85 anys	16,1%	31,8%	37,1%	43,6%	44,3%	44,5%	45,5%	45,3%
Població estrangera	2,0%	4,7%	12,1%	16,6%	17,0%	17,0%	17,0%	17,4%
Països de renda alta	34,5%	18,8%	10,0%	8,9%	8,8%	8,9%	9,0%	8,9%
Països de renda mitja**	62,7%	79,3%	88,6%	90,1%	90,3%	90,1%	90,1%	90,2%
Països de renda baixa**	2,4%	1,5%	1,2%	0,9%	0,8%	0,8%	0,8%	0,9%

Font: Padró Municipal d'Habitants de Barcelona, Ajuntament de Barcelona

(\*) L'indicador 'Gent gran que viu sola' correspon a l'any 2000

(\*\*) Percentatges respecte el total de població estrangera

**Taula 2. Distribució als barris dels indicadors socio-demogràfics. Sant Andreu 2015.**

Homes	La Trinitat Vella	Baró de Viver	El Bon Pastor	Sant Andreu	La Sagrera	El Congrés i els Indians	Navas
Població	5.324	1.215	6.352	26.710	13.562	6.453	10.301
Edat							
0-14 anys	16,6%	16,8%	18,4%	14,5%	13,5%	14,2%	13,1%
15-29 anys	18,4%	18,3%	14,3%	14,2%	14,8%	14,7%	15,3%
30-44 anys	28,9%	25,3%	27,2%	25,1%	24,1%	24,7%	24,1%
45-64 anys	23,6%	27,3%	25,1%	27,2%	27,1%	27,1%	26,9%
65-74 anys	6,9%	6,8%	8,0%	10,9%	11,3%	8,6%	10,7%
>=75 anys	5,6%	5,5%	6,9%	8,1%	9,2%	10,6%	9,8%
Sobre-envelliment	44,9%	44,7%	46,4%	42,6%	44,8%	55,3%	47,8%
Gent gran que viu sola							
65-74 anys	9,3%	20,5%	9,4%	10,7%	8,8%	13,7%	11,5%
75-84 anys	17,2%	26,4%	15,1%	14,3%	13,4%	12,4%	13,4%
>=85 anys	14,3%	42,9%	23,3%	23,6%	19,6%	24,6%	16,7%
Població estrangera	40,2%	15,5%	19,5%	10,7%	18,4%	18,2%	20,1%
Països de renda alta**	3,0%	6,9%	7,6%	13,1%	10,1%	10,5%	11,6%
Països de renda mitja**	93,3%	91,5%	86,7%	85,9%	88,8%	87,8%	86,4%
Països de renda baixa**	3,6%	1,6%	5,7%	1,0%	1,1%	1,6%	1,9%
Dones	La Trinitat Vella	Baró de Viver	El Bon Pastor	Sant Andreu	La Sagrera	El Congrés i els Indians	Navas
Població	4.886	1.267	6.298	29.962	15.458	7.695	11.809
Edat							
0-14 anys	16,6%	17,1%	17,3%	12,5%	10,6%	11,3%	10,8%
15-29 anys	16,5%	14,0%	13,0%	12,6%	13,8%	13,4%	13,5%
30-44 anys	25,4%	22,7%	25,5%	23,2%	22,4%	22,0%	20,7%
45-64 anys	23,5%	26,0%	23,1%	28,0%	28,5%	25,4%	27,7%
65-74 anys	8,8%	7,7%	9,6%	11,4%	11,9%	9,2%	12,6%
>=75 anys	9,1%	12,4%	11,6%	12,3%	12,8%	18,5%	14,8%
Sobre-envelliment	51,0%	61,8%	54,9%	52,0%	51,7%	66,7%	54,2%
Gent gran que viu sola							
65-74 anys	17,2%	17,5%	18,4%	21,3%	21,1%	25,7%	23,9%
75-84 anys	31,4%	35,9%	35,4%	38,4%	34,1%	37,3%	37,2%
>=85 anys	42,4%	46,3%	31,4%	43,7%	44,9%	54,0%	46,3%
Població estrangera	33,1%	14,8%	16,4%	11,7%	20,6%	19,4%	20,5%
Països de renda alta**	2,8%	5,9%	7,8%	12,8%	7,7%	8,5%	9,7%
Països de renda mitja**	95,6%	94,1%	91,2%	86,1%	91,8%	91,0%	89,1%
Països de renda baixa**	1,5%	0,0%	1,0%	1,0%	0,4%	0,5%	1,0%

Font: Padró Municipal d'Habitants de Barcelona, Ajuntament de Barcelona

(\*\*) Percentatges respecte el total de població estrangera

**Taula 3. Evolució dels indicadors socio-econòmics. Sant Andreu 1996-2015**

	1996	2001*	2006	2011	2012	2013	2014	2015
Densitat d'habitants	216,9	206,3	219,5	206,3	223,8	223,2	223,8	224,3
Llars de 5 persones o més	8,7%	6,2%	6,5%	6,5%	6,7%	8,7%	6,7%	6,6%
Índex Renda Familiar	78,6	83,4	78,5	72,9	78,6	83,4	73,0%	nd
Atur registrat	nd	nd	nd	10,6%	11,3%	11,4%	10,7%	9,7%
<b>Nivell d'estudis en homes</b>								
Sense estudis	14,9%	12,1%	11,4%	10,8%	8,0%	7,5%	7,0%	4,3%
Primaris	32,1%	30,7%	26,1%	24,1%	22,9%	19,9%	19,4%	22,2%
Secundaris	21,7%	22,1%	21,9%	23,3%	24,4%	26,6%	27,2%	26,6%
Batxillerat i FPII	22,4%	24,5%	28,0%	26,6%	28,3%	29,0%	29,0%	28,7%
Universitaris	8,4%	10,4%	12,5%	15,2%	16,3%	17,0%	17,5%	18,3%
No consta	0,5%	0,2%	0,1%	0,1%	0,0%	0,0%	0,0%	0,0%
<b>Nivell d'estudis en dones</b>								
Sense estudis	22,4%	18,2%	15,8%	13,5%	10,9%	10,3%	10,0%	6,5%
Primaris	34,5%	33,4%	28,3%	25,7%	24,8%	22,5%	22,1%	25,0%
Secundaris	19,4%	19,6%	20,1%	21,4%	22,0%	23,6%	24,1%	23,5%
Batxillerat i FPII	15,4%	17,8%	21,9%	21,3%	22,9%	23,2%	23,1%	23,1%
Universitaris	7,8%	10,7%	13,8%	18,0%	19,4%	20,3%	21,0%	21,9%
no consta	0,5%	0,3%	0,1%	0,1%	0,0%	0,0%	0,0%	0,0%

Font: Padró Municipal d'Habitants de Barcelona, Ajuntament de Barcelona; nd: no disponible

(\*) L'índex de Renda Familiar Disponible correspon a l'any 2000

**Taula 4. Distribució als barris dels indicadors socio-econòmics. Sant Andreu 2015.**

	La Trinitat Vella	Baró de Viver	El Bon Pastor	Sant Andreu	La Sagrera	El Congrés i els Indians	Navas
Densitat d'habitants	126,1	108,0	67,2	307,8	298,4	347,6	522,3
Llars de 5 persones o més	15,2%	11,8%	9,0%	4,8%	6,5%	6,0%	6,8%
Índex Renda Familiar *	45,9	60,5	59,6	76,6	74,9	72,7	83,3
Atur registrat	15,7%	9,3%	10,8%	9,5%	8,5%	8,9%	8,6%
<b>Nivell d'estudis en homes</b>							
Sense estudis	5,0%	5,6%	5,2%	4,2%	3,9%	4,5%	3,7%
Primaris	39,9%	37,9%	32,1%	19,4%	20,2%	18,5%	17,6%
Secundaris	31,2%	36,1%	31,6%	25,2%	26,2%	26,1%	24,9%
Batxillerat i FPII	17,1%	15,0%	21,0%	31,1%	30,3%	30,3%	31,2%
Universitaris	6,7%	5,3%	10,1%	20,1%	19,4%	20,5%	22,5%
No consta	0,0%	0,0%	0,0%	0,0%	0,0%	0,0%	0,1%
<b>Nivell d'estudis en dones</b>							
Sense estudis	8,3%	11,8%	8,3%	6,0%	5,9%	7,6%	5,9%
Primaris	36,4%	38,6%	32,3%	22,9%	24,0%	22,7%	23,5%
Secundaris	27,8%	31,6%	26,8%	23,0%	23,3%	21,5%	22,4%
Batxillerat i FPII	16,9%	12,1%	18,9%	24,0%	24,0%	24,0%	24,7%
Universitaris	10,6%	5,8%	13,6%	24,1%	22,8%	24,2%	23,6%
No consta	0,0%	0,1%	0,0%	0,0%	0,0%	0,0%	0,0%

Font: Padró Municipal d'Habitants de Barcelona, Ajuntament de Barcelona

(\*) Índex de Renda Familiar Disponible corresponent a l'any 2014

**Taula 5. Distribució d'altres indicadors socioeconòmics al districte i als barris de Sant Andreu 2015.**

	Sant Andreu districte		la Trinitat Vella		Baró de Viver		El Bon Pastor	
	N	% - ‰	N	% - ‰	N	% - ‰	N	% - ‰
Educació								
Absentisme <sup>1</sup>	72	0,45%						
Taxa graduació <sup>2</sup>		87,7%						
Atur <sup>3</sup>								
Persones a l'atur								
Homes	5285	11,4%	706	18,7%	86	10,0%	489	11,6%
Dones	5637	11,6%	531	16,8%	95	11,9%	540	14,0%
Persones amb atur de llarga duració (més de 12 mesos)								
Total	5019	46,0%	538	43,5%	85	47,0%	485	47,1%
Habitatge								
Antiguitat								
<1961		21,5%		17,6%		0%		19,7%
1961-1980		55,8%		57,1%		0,1%		48,1%
1981-2005		17%		14,9%		99,9%		24,1%
>2005		5,7%		10,4%		0%		8,2%
Persones sense llar (dormint al carrer)	48	6,7%						
Persones sense llar (dormint en assentaments)	6	1,4						
Habitatges per a Emergències Socials	14	7,1%						
Persones inscrites al Registre HPO <sup>4</sup>	5845	4,0%						
Seguretat								
Índex victimització <sup>5</sup>		21,4%						
Mapa delictiu <sup>6</sup>		6,0%						
Econòmics								
Nombre d'expedients de PIRMI actius	188	2,3%						
Nombre de persones de ≥60 anys amb ingressos IPREM <1	8874	22,2	689	35,2%	204	38,8%	777	27,5%
Nombre de persones de ≥60 anys amb ingressos IPREM 1-2	14037	35,1%	717	36,6%	192	36,5%	1182	41,8%
Pensions no contributives en majors 65 anys	907	6,2‰	177	17,2‰	88	35,1‰	146	11,5‰
Usuaris dels Centres de Serveis Socials que han rebut ajuts d'àmbit econòmic	907	6,2‰	177	17,2‰	88	35,1‰	146	11,5‰
Menjador Social	222	1,5‰	19	1,9‰	10	4,0‰	13	1,0‰

Font: Padró Municipal d'Habitants de Barcelona, Ajuntament de Barcelona; nd: no disponible

Notes: <sup>1</sup>Absentisme: Casos amb més d'un 25% de dies que han faltat de forma injustificada a l'escola.

<sup>2</sup>Taxa de graduació: Nombre d'alumnes que han aprovat el curs escolar pel total d'alumnes matriculats.

<sup>3</sup>Atur: Percentatge de persones entre 16 i 64 anys registrades a les Oficines de Treball de la Generalitat sobre el nombre de persones de 16 a 64 anys. Estimació per barris a partir de dades facilitades per codis postals.

<sup>4</sup>Persones o famílies inscrites al Registre de Sol·licitants d'Habitatge de Protecció Oficial de Barcelona

<sup>5</sup>Índex de victimització: Percentatge de persones entrevistades del districte que han estat víctimes d'un o més fets que han considerat delictius el darrer any.

<sup>6</sup>Mapa delictiu: Percentatges de fets de victimització el darrer any que han ocorregut al districte.

IPREM= Indicador Públic de Renta de Efectes Múltiples

PIRMI=Renta mínima d'inserció

**Taula 5. Distribució d'altres indicadors socioeconòmics al districte i als barris de Sant Andreu 2015. (continuació)**

	Sant Andreu		La Sagrera		El Congrés i els Indians		Navas	
	N	% - ‰	N	% - ‰	N	% - ‰	N	% - ‰
<b>Educació</b>								
Absentisme <sup>1</sup>	nd	nd	nd	nd	nd	nd	nd	nd
Taxa graduació <sup>2</sup>	nd	nd	nd	nd	nd	nd	nd	nd
<b>Atur<sup>3</sup></b>								
<b>Persones a l'atur</b>								
Homes	1980	11,2%	906	10,1%	441	10,5%	680	10,1%
Dones	2186	11,5%	1021	10,3%	497	10,9%	768	10,7%
<b>Persones amb atur de llarga duració (més de 12 mesos)</b>								
Total	1961	47,1%	874	45,4%	425	45,3%	652	45,0%
<b>Habitatge</b>								
<b>Antiguitat</b>								
<1961	22,7%		8,4%		47,6%		22,3%	
1961-1980	52,9%		72,6%		41,2%		61,2%	
1981-2005	18,1%		12,8%		9,8%		12,5%	
>2005	6,2%		6,2%		1,4%		4%	
<b>Persones sense llar (dormint al carrer)</b>								
	nd	nd	nd	nd	nd	nd	nd	nd
<b>Persones sense llar (dormint en assentaments)</b>								
	nd	nd	nd	nd	nd	nd	nd	nd
<b>Habitatges per a Emergències Socials</b>								
	nd	nd	nd	nd	nd	nd	nd	nd
<b>Persones inscrites al Registre HPO<sup>4</sup></b>								
	nd	nd	nd	nd	nd	nd	nd	nd
<b>Seguretat</b>								
<b>Índex victimització<sup>5</sup></b>								
	nd	nd	nd	nd	nd	nd	nd	nd
<b>Mapa delictiu<sup>6</sup></b>								
	nd	nd	nd	nd	nd	nd	nd	nd
<b>Econòmics</b>								
<b>Nombre d'expedients de PIRMI actius</b>								
	nd	nd	nd	nd	nd	nd	nd	nd
<b>Nombre de persones de ≥60 anys amb ingressos IPREM &lt;1</b>								
	3117	20,1%	1772	20,7%	921	22,6%	1393	21,2%
<b>Nombre de persones de ≥60 anys amb ingressos IPREM 1-2</b>								
	5461	35,2%	2942	34,4%	1389	34,0%	2154	32,7%
<b>Pensions no contributives en majors 65 anys</b>								
	254	4,5‰	108	3,7‰	45	3,2‰	91	4,1‰
<b>Usuaris dels Centres de Serveis Socials que han rebut ajuts d'àmbit econòmic</b>								
	254	4,5‰	108	3,7‰	45	3,2‰	91	4,1‰
<b>Menjador Social</b>								
	49	0,9‰	52	1,8‰	23	1,6‰	68	3,1‰

Font: Padró Municipal d'Habitants de Barcelona, Ajuntament de Barcelona; nd: no disponible

Notes: <sup>1</sup>Absentisme: Casos amb més d'un 25% de dies que han faltat de forma injustificada a l'escola.

<sup>2</sup>Taxa de graduació: Nombre d'alumnes que han aprovat el curs escolar pel total d'alumnes matriculats.

<sup>3</sup>Atur: Percentatge de persones entre 16 i 64 anys registrades a les Oficines de Treball de la Generalitat sobre el nombre de persones de 16 a 64 anys. Estimació per barris a partir de dades facilitades per codis postals.

<sup>4</sup>Persones o famílies inscrites al Registre de Sol·licitants d'Habitatge de Protecció Oficial de Barcelona

<sup>5</sup>Índex de victimització: Percentatge de persones entrevistades del districte que han estat víctimes d'un o més fets que han considerat delictius el darrer any.

<sup>6</sup>Mapa delictiu: Percentatges de fets de victimització el darrer any que han ocorregut al districte.

IPREM= Indicador Públic de Renta de Efectes Múltiples

PIRMI=Renta mínima d'inserció

**Taula 6. Evolució dels indicadors de salut reproductiva. Sant Andreu 2005-2014.**

	2005	2006	2007	2008	2009	2010	2011	2012	2013	2014
Naixements	1241	1368	1442	1418	1408	1439	1387	1.257	1.282	1.304
Taxa de natalitat x 1.000 hab.	8,7	9,5	10,1	9,7	9,6	9,8	9,4	8,5	8,8	8,9
Taxa de fecunditat x 1.000 dones										
Dones 15-49 anys	34,5	38,0	40,7	39,7	39,2	40,8	39,4	36,2	37,6	38,6
Dones 15-19 anys	6,1	9,0	11,0	8,3	5,8	6,8	7,0	6,5	6,3	7,7
IVEs	291	364	382	481	394	410	373	314	338	329
Taxa d'IVEs x 1.000 dones										
Dones 15-49 anys	8,1	10,1	10,8	13,4	11,0	11,7	10,6	5,6	9,9	9,7
Embarassos	1533	1735	1825	1900	1802	1847	1760	1.520	1.619	1.633
Taxa d'embarassos x 1.000 dones										
Dones 15-49 anys	42,5	48,1	51,4	53,1	50,2	52,5	50,1	43,8	47,5	48,3
Naixements amb pes <2.500 gr.	7,2%	8,4%	7,4%	7,9%	8,3%	8,4%	8,7%	8,2%	7,7%	8,1%
Naixements prematurs < 37 set. gestació	6,8%	7,8%	5,8%	5,7%	7,1%	8,8%	8,0%	7,9%	7,1%	6,7%
Naixements de baix pes x edat gestacional (pct 10)	10,9%	11,1%	8,6%	8,5%	6,5%	7,6%	7,1%	7,2%	6,6%	8,9%

Fonts: Registre de Natalitat de Barcelona, Agència de Salut Pública de Barcelona i Registre d'Interrupcions Voluntàries de l'Embaràs, Departament de Salut, Generalitat de Catalunya

IVE: Interrupció Voluntària del Embarazo

Pct: percentil

**Taula 7. Evolució dels indicadors de salut i hàbits de salut. Sant Andreu 2001-2014.**

<b>Homes</b>	<b>2001</b>	<b>2006</b>	<b>2011</b>	<b>2011-14*</b>	<b>2011-14* Barcelona</b>
<b>Mala salut percebuda</b>					
0-14 anys	2,9%	0,0%	0,0%	6,6%	3,6%
15-44 anys	3,7%	9,0%	6,5%	4,6%	6,4%
45-64 anys	21,3%	27,5%	31,5%	20,3%	16,2%
>=65 anys	37,3%	47,7%	46,0%	37,3%	39,4%
<b>Risc de patiment psicològic</b>					
15-44 anys	9,8%	12,6%	4,2%	3,9%	8,0%
45-64 anys	5,0%	11,3%	11,3%	8,1%	10,2%
>=65 anys	2,8%	20,6%	8,8%	15,2%	9,1%
<b>Obesitat</b>					
15-24 anys	2,8%	0%	0,0%	0,0%	2,7%
25-34 anys	5,3%	5,7%	11,1%	7,1%	6,7%
35-44 anys	15,4%	17,7%	9,1%	17,3%	13,9%
45-54 anys	9,7%	11,7%	21,4%	11,4%	18,1%
55-64 anys	20,0%	7,9%	23,1%	12,4%	20,9%
>=65 anys	9,3%	8,1%	5,4%	22,4%	16,7%
<b>Sedentarisme</b>					
15-44 anys	nd	52,1%	44,2%	41,6%	41,5%
45-64 anys	nd	74,2%	59,3%	66,6%	64,1%
>=65 anys	nd	79,1%	51,4%	75,7%	79,0%
<b>Consum de tabac</b>					
15-24 anys	38,7%	28,4%	29,4%	23,5%	18,0%
25-34 anys	39,5%	40,3%	29,6%	42,8%	32,4%
35-44 anys	50,8%	34,0%	21,2%	44,3%	35,8%
45-54 anys	41,9%	31,6%	14,3%	30,3%	32,3%
55-64 anys	35,6%	23,7%	11,5%	18,9%	25,8%
>=65 anys	18,3%	14,4%	0,0%	19,6%	12,1%
<b>Dones</b>	<b>2001</b>	<b>2006</b>	<b>2011</b>	<b>2011-14*</b>	<b>2011-14* Barcelona</b>
<b>Mala salut percebuda</b>					
0-14 anys	4,7%	3,4%	0,0%	0,0%	4,5%
15-44 anys	9,3%	9,7%	9,6%	11,5%	8,4%
45-64 anys	25,6%	33,9%	18,9%	23,0%	25,8%
>=65 anys	51,4%	64,8%	54,6%	56,9%	50,3%
<b>Risc de patiment psicològic</b>					
15-44 anys	13,5%	14,5%	10,0%	13,3%	12,3%
45-64 anys	16,0%	23,8%	15,1%	11,6%	16,3%
>=65 anys	12,1%	24,5%	38,1%	16,0%	17,1%
<b>Obesitat</b>					
15-24 anys	3,6%	0,0%	0,0%	0,0%	2,5%
25-34 anys	5,9%	0,0%	0,0%	17,9%	9,6%
35-44 anys	14,5%	6,3%	5,6%	0,0%	8,6%
45-54 anys	11,9%	14,4%	17,8%	12,8%	10,4%
55-64 anys	14,5%	18,3%	16,0%	0,0%	16,1%
>=65 anys	12,1%	20,8%	29,6%	29,2%	20,2%
<b>Sedentarisme</b>					
15-44 anys	nd	68,5%	54,2%	67,6%	60,8%
45-64 anys	nd	77,8%	56,6%	81,6%	70,7%
>=65 anys	nd	86,6%	79,6%	79,4%	78,8%
<b>Consum de tabac</b>					
15-24 anys	37,0%	24,6%	31,3%	0,0%	19,5%
25-34 anys	34,3%	27,7%	19,4%	34,8%	24,9%
35-44 anys	51,2%	32,8%	11,1%	29,3%	24,4%
45-54 anys	20,0%	21,9%	10,7%	37,8%	28,4%
55-64 anys	3,3%	11,8%	4,0%	38,4%	20,4%
>=65 anys	0,0%	1,4%	2,3%	3,6%	2,0%

Font: Enquesta de Salut de Barcelona, Agència de Salut Pública de Barcelona; nd: no disponible

(\*) Dades de l' Enquesta Salut de Catalunya (ESCA) agregades del 2011 al 2014

**Taula 8. Evolució dels indicadors d'ús de drogues. Sant Andreu 2004-2015**

<b>Homes</b>	<b>2004</b>	<b>2005</b>	<b>2006</b>	<b>2007</b>	<b>2008</b>	<b>2009</b>	<b>2010</b>	<b>2011</b>	<b>2012</b>	<b>2013</b>	<b>2014</b>	<b>2015</b>
Inicis de tractament als CAS	303	270	274	306	320	299	319	308	266	281	272	263
Taxa d'inicis de tractament x 100.000 hab.												
Total (15-54 anys)	758,4	663,4	669,1	759,5	771,8	715,4	793,7	758,7	667,4	720,3	681,9	663,6
Alcohol (15-79 anys)	268,2	217,2	205,7	246,7	258,8	245,3	271,2	252,8	236,3	265,8	255,2	221,0
<b>Dones</b>	<b>2004</b>	<b>2005</b>	<b>2006</b>	<b>2007</b>	<b>2008</b>	<b>2009</b>	<b>2010</b>	<b>2011</b>	<b>2012</b>	<b>2013</b>	<b>2014</b>	<b>2015</b>
Inicis de tractament als CAS	97	108	92	78	88	107	116	80	85	98	81	74
Taxa d'inicis de tractament x 100.000 hab.												
Total (15-54 anys)	239,5	263,5	224,0	193,3	214,4	261,1	286,1	197,6	212,6	248,4	200,6	184,0
Alcohol (15-79 anys)	60,5	76,1	59,8	57,2	82,3	77,6	87,8	74,7	71,9	85,5	66,1	67,6

Font: Sistema d'Informació de Drogodependències, Agència de Salut Pública de Barcelona  
CAS: Centre d'Atenció i Seguiment

**Taula 9. Evolució dels indicadors de malalties de declaració obligatòria. Sant Andreu 2005-2014.**

<b>Homes</b>	<b>2005</b>	<b>2006</b>	<b>2007</b>	<b>2008</b>	<b>2009</b>	<b>2010</b>	<b>2011</b>	<b>2012</b>	<b>2013</b>	<b>2014</b>
Taxa d'incidència TBC x 100.000 hab.										
Total	30,3	21,9	30,7	32,9	24,3	30,4	30,9	10,6	15,83	28,88
Autòctons	nd	nd	nd	nd	nd	nd	nd	7,99	10,84	8,96
Immigrants	nd	nd	nd	nd	nd	nd	nd	16,1	22,08	57,70
Taxa d'incidència VIH x 100.000 hab.										
Total	nd	nd	nd	nd	nd	nd	nd	29,1	23,1	35,7
Autòctons	nd	nd	nd	nd	nd	nd	nd	20,0	23,3	24,0
Immigrants	nd	nd	nd	nd	nd	nd	nd	58,2	23,4	70,2
<b>Dones</b>	<b>2005</b>	<b>2006</b>	<b>2007</b>	<b>2008</b>	<b>2009</b>	<b>2010</b>	<b>2011</b>	<b>2012</b>	<b>2013</b>	<b>2014</b>
Taxa d'incidència TBC x 100.000 hab.										
Total	24,5	9,9	22,0	9,4	22,0	19,4	19,1	17,4	16,88	9,81
Autòctones	nd	nd	nd	nd	nd	nd	nd	10,5	11,72	8,53
Immigrants	nd	nd	nd	nd	nd	nd	nd	33,4	71,27	19,72
Taxa d'incidència VIH x 100.000 hab.										
Total	nd	nd	nd	nd	nd	nd	nd	7,5	12,9	5,9
Autòctones	nd	nd	nd	nd	nd	nd	nd	0,0	10,1	5,9
Immigrants	nd	nd	nd	nd	nd	nd	nd	23,3	17,8	6,0

Font: Registre de Malalties de Declaració Obligatòria, Agència de Salut Pública de Barcelona; nd: no disponible  
TBC:tuberculosi

**Taula 10. Distribució als barris dels indicadors de malalties de declaració obligatòria. Sant Andreu 2010-2014.**

<b>Homes</b>	<b>La Trinitat Vella</b>	<b>Baró de Viver</b>	<b>El Bon Pastor</b>	<b>Sant Andreu</b>	<b>La Sagrera</b>	<b>El Congrés i els Indians</b>	<b>Navas</b>
Casos de TBC	9	2	10	31	8	9	7
Taxa d'incidència TBC x100.000 hab.	32,9	34,1	30,6	23,3	11,8	28,1	13,7
Casos de VIH	7	1	6	23	10	5	15
Taxa d'incidència VIH x100.000 hab.	25,6	17,1	18,4	17,3	14,7	15,6	29,5
<b>Dones</b>	<b>La Trinitat Vella</b>	<b>Baró de Viver</b>	<b>El Bon Pastor</b>	<b>Sant Andreu</b>	<b>La Sagrera</b>	<b>El Congrés i els Indians</b>	<b>Navas</b>
Casos de TBC	3	2	2	22	13	6	15
Taxa d'incidència TBC x 100.000 hab.	12,1	32,0	6,4	14,8	16,9	15,7	25,8
Casos de VIH	3	0	2	4	0	2	1
Taxa d'incidència VIH x100.000 hab.	12,1	0,0	6,4	2,7	0,0	5,2	1,7

Font: Registre de Malalties de Declaració Obligatòria, Agència de Salut Pública de Barcelona  
TBC: tuberculosi

**Taula 11. Evolució dels indicadors d'ús de serveis. Sant Andreu 2001-2014.**

Homes	2001	2006	2011	2011-14*	2011-14* Barcelona
<b>Cobertura sanitària</b>					
Exclusivament pública	81,7%	66,8%	67,4%	77,3%	62,8%
Doble cobertura	18,3%	33,2%	32,6%	22,7%	36,7%
<b>Consulta a l'AP el darrer any</b>					
0-14 anys	85,3%	91,0%	72,0%	89,1%	93,3%
15-44 anys	55,6%	61,3%	49,4%	72,3%	66,4%
45-64 anys	70,5%	79,0%	64,8%	73,9%	73,4%
>=65 anys	84,0%	79,2%	86,5%	92,9%	91,85
<b>Consulta a l'especialista el darrer any</b>					
0-14 anys	48,5%	61,8%	52,0%	35,7%	45,2%
15-44 anys	52,8%	60,3%	37,7%	39,3%	44,0%
45-64 anys	59,8%	69,2%	66,7%	51,5%	57,3%
>=65 anys	74,7%	66,7%	64,9%	84,3%	80,9%
<b>Consulta a urgències el darrer any</b>					
0-14 anys	33,8%	40,5%	16,7%	48,5%	41,5%
15-44 anys	24,1%	45,2%	28,6%	31,7%	26,1%
45-64 anys	13,9%	25,3%	24,5%	20,0%	22,9%
>=65 anys	21,3%	34,7%	21,6%	23,4%	29,1%
<b>Consum medicaments darrers 2 dies</b>					
15-44 anys	nd	41,2%	28,6%	33,0%	35,7%
45-64 anys	nd	62,6%	61,1%	55,6%	60,9%
>=65 anys	nd	81,1%	81,1%	86,7%	89,5%
Dones	2001	2006	2011	2011-14*	2011-14* Barcelona
<b>Cobertura sanitària</b>					
Exclusivament pública	80,0%	70,7%	65,7%	75,6%	62,3%
Doble cobertura	20,0%	29,3%	34,3%	24,4%	37,5%
<b>Consulta a l'AP el darrer any</b>					
0-14 anys	90,6%	93,2%	88,9%	90,4%	91,5%
15-44 anys	76,4%	72,6%	62,7%	83,3%	76,5%
45-64 anys	81,4%	85,0%	77,4%	82,4%	79,4%
>=65 anys	93,5%	89,6%	90,9%	97,5%	94,2%
<b>Consulta a l'especialista el darrer any</b>					
0-14 anys	40,6%	62,5%	51,9%	37,2%	45,3%
15-44 anys	76,9%	87,3%	84,3%	55,9%	53,2%
45-64 anys	84,5%	94,7%	75,5%	78,7%	71,2%
>=65 anys	80,4%	74,2%	77,3%	78,9%	81,0%
<b>Consulta a urgències el darrer any</b>					
0-14 anys	42,2%	44,8%	48,2%	52,5%	42,2%
15-44 anys	20,9%	35,2%	39,0%	34,4%	31,7%
45-64 anys	23,3%	29,4%	26,4%	40,2%	26,9%
>=65 anys	24,3%	40,3%	22,7%	49,8%	31,0%
<b>Consum medicaments darrers 2 dies</b>					
15-44 anys	nd	60,4%	45,8%	67,7%	56,9%
45-64 anys	nd	87,3%	62,3%	74,5%	71,7%
>=65 anys	nd	96,1%	93,2%	97,5%	96,0%

Font: Enquesta de Salut de Barcelona, Agència de Salut Pública de Barcelona; nd: no disponible

(\*) Dades de l' Enquesta Salut de Catalunya (ESCA) agregades del 2011 al 2014

AP: Atenció Primària

**Taula 12. Evolució dels indicadors de cobertura del programa de detecció precoç del càncer de mama. Sant Andreu 2002-2013.**

	2002-2003	2004-2005	2006-2007	2008-2009	2010-2011	2012-2013
Ronda	1 <sup>a</sup>	2 <sup>a</sup>	3 <sup>a</sup>	4 <sup>a</sup>	5 <sup>a</sup>	6 <sup>a</sup>
Població convidada	10.254	15.228	17.723	18.411	19.553	18.943
Participació	54,5%	56,5%	61,1%	63,7%	63,6%	65,7%
Càncers detectats	46	38	45	52	53	52
Taxa de càncers detectats x 1.000 dones	8,2	4,4	4,1	4,4	4,3	4,2

Font: Oficina Tècnica Programa de Detecció Precoç de Càncer de Mama de Barcelona, Agència de Salut Pública de Barcelona

**Taula 13. Distribució a les ABS dels indicadors de cobertura del programa de detecció precoç del càncer de mama. Sant Andreu 2013 (6<sup>a</sup> ronda).**

	9A	9C	9D	9E	9F	9G
Població convidada	4.915	4.267	3.942	1.418	981	3.420
Participació	63,9%	60,8%	67,4%	75,2%	76,2%	65,2%
Càncers detectats	18	11	8	4	1	10

Font: Oficina Tècnica Programa de Detecció Precoç de Càncer de Mama de Barcelona, Agència de Salut Pública de Barcelona

**Taula 14. Evolució de les taxes de mortalitat, mortalitat prematura i esperança de vida segons el sexe. Sant Andreu, 2002-2013<sup>1</sup>.**

Homes	2002	2003	2004	2005	2006	2007	2008	2009	2010	2011	2012	2013
Defuncions	636	664	637	715	648	627	614	681	618	599	598	597
Taxa bruta x100.000 hab	965,2	991,2	943	1048,2	942,1	917,4	881,4	963,1	887,1	849,4	852,4	856,3
Taxa estandarditzada <sup>2</sup> x100.000 hab	1438,8	1445,6	1362,2	1471,3	1340,7	1296,7	1215,3	1333,8	1175,1	1087,4	1081,8	1015,8
Taxa APVP <sup>3</sup> estandarditzada <sup>2</sup>	4877,7	5244,6	4224,1	5434,5	3917,8	3915,5	4153,2	4354,9	3228,5	3516,3	3007,7	3446,5
Esperança vida al néixer	77,7	77,3	78,4	76,7	78,6	79,0	79,3	78,3	80,1	80,4	81,2	81,18
Dones	2002	2003	2004	2005	2006	2007	2008	2009	2010	2011	2012	2013
Defuncions	648	653	541	655	572	611	619	675	556	597	615	586
Taxa bruta x100.000 hab	889,3	884,6	727,7	874	759,5	814,3	814,3	880,1	725,2	774,1	800,8	762,8
Taxa estandarditzada <sup>2</sup> x100.000 hab	843,6	826,2	676,6	789,3	664,2	679,8	672,7	723,4	585,1	585,9	596,3	553,1
Taxa APVP <sup>3</sup> estandarditzada <sup>2</sup>	2730,6	1855,8	1199,5	1686,2	1960,1	1651,4	1598,2	1890,2	2013,9	1772,4	1273,1	1399,6
Esperança vida al néixer	83,3	84,2	86,1	84,5	85,9	85,7	85,7	84,9	86,9	86,8	87,2	87,78

Font: Registre de mortalitat. Agència de Salut Pública de Barcelona.

Notes: 1 Les estimacions dels indicadors d'evolució poden presentar petites variacions respecte informes anteriors.

2 La població de referència per a estandarditzar les taxes ha estat la població de Barcelona (d'homes i de dones), segons el padró municipal d'habitants de 2001.

3 APVP: Anys Potencials de Vida Perduts entre 1 i 70 anys

**Taula 15. Evolució de la mortalitat en la població de 15 a 44 anys. Taxes estandarditzades<sup>1</sup> per edat per 100.000 habitants de 15 a 44 anys. Sant Andreu, 2002-2013<sup>2</sup>.**

Homes	2002	2003	2004	2005	2006	2007	2008	2009	2010	2011	2012	2013
<b>Suïcidi</b>	10,1	16,1	12,8	14,7	2,7	3,1	3,1	14,1	9,3	7,9	5,9	2,6
<b>Sobredosis</b>	17,0	3,2	6,1	22,2	6,4	6,2	3,9	11,5	8,3	14,7	0,0	5,7
<b>Accidents de trànsit</b>	16,4	25,1	9,3	6,0	6,5	10,9	0,0	2,6	6,5	3,7	9,4	0,0
<b>Sida</b>	7,0	0,0	6,9	6,6	3,3	0,0	6,3	2,6	2,7	2,6	0,0	2,6
<b>Malaltia isquèmica del cor</b>	10,1	10,3	6,2	10,0	3,1	0,0	0,0	3,1	5,5	2,8	5,9	7,5
<b>Cirrosis</b>	0,0	3,4	3,3	6,6	0,0	3,1	0,0	6,1	0,0	2,9	2,9	0,0
<b>Totes les causes</b>	115,3	121,9	80,7	117,6	79,8	67,9	68,2	69,3	59,4	65,9	52,9	48,4
<b>Dones</b>												
<b>Càncer de mama</b>	13,4	3,4	3,2	3,7	0,0	6,3	6,0	0,0	8,7	5,9	0,0	12,8
<b>Suïcidi</b>	3,1	0,0	0,0	3,2	3,1	3,1	0,0	8,9	3,0	3,9	0,0	0,0
<b>Sida</b>	10,2	0,0	0,0	3,2	3,2	0,0	0,0	0,0	3,0	2,8	0,0	0,0
<b>Malaltia cerebrovascular</b>	0,0	0,0	0,0	0,0	3,1	6,3	0,0	0,0	0,0	0,0	0,0	0,0
<b>Càncer de pulmó</b>	3,1	9,3	0,0	0,0	3,1	0,0	0,0	0,0	0,0	2,9	0,0	0,0
<b>Cirrosis</b>	0,0	0,0	0,0	0,0	0,0	0,0	0,0	0,0	3,0	0,0	0,0	0,0
<b>Totes les causes</b>	72,0	38,1	13,0	28,8	48,8	31,2	14,8	41,5	51,7	33,8	17,2	25,7

Font: Registre de mortalitat. Agència de Salut Pública de Barcelona.

Notes: 1 La població de referència per estandarditzar les taxes ha estat la població de Barcelona (d'homes i de dones), segons el padró municipal d'habitants de 2001.

2 Les estimacions dels indicadors d'evolució poden presentar petites variacions respecte informes anteriors

**Taula 16. Evolució de la mortalitat en la població de 45 a 74 anys. Taxes estandarditzades<sup>1</sup> per edat per 100.000 habitants de 45 a 74 anys. Sant Andreu, 2002-2013<sup>2</sup>.**

Homes	2002	2003	2004	2005	2006	2007	2008	2009	2010	2011	2012	2013
Càncer de pulmó	172,7	170,6	139,8	174,5	227,8	177,1	180,9	186,9	125,1	182,6	122,7	136,2
Malaltia isquèmica del cor	136,1	187,0	105,2	130,6	127,3	109,1	98,7	152,3	78,3	72,6	94,4	108,2
Càncer de colon	46,9	61,6	35,8	64,6	70,3	113,4	9,5	43,1	42,5	28,8	57,2	55,6
Cirrosi	27,8	39,1	23,0	36,3	34,3	45,3	33,4	31,4	40,6	46,6	41,1	19,7
Malaltia cerebrovascular	56,6	23,5	24,1	64,1	46,2	29,9	34,3	64,9	32,5	47,8	11,8	28,1
Totes les causes	1207,6	1292,3	1079,9	1250,6	1120,3	1086,7	1086,0	1203,6	837,1	891,4	857,3	923,1

Dones	2002	2003	2004	2005	2006	2007	2008	2009	2010	2011	2012	2013
Càncer de mama	34,3	51,8	26,5	52,3	32,9	35,6	60,1	57,5	54,9	37,6	23,0	13,4
Càncer de pulmó	37,6	22,8	19,0	14,8	29,7	25,3	21,1	17,9	20,1	14,6	27,6	30,2
Càncer de colon	46,5	37,1	19,2	19,1	27,1	33,5	16,9	23,7	25,6	23,9	23,3	21,1
Malaltia cerebrovascular	30,5	37,3	15,5	22,2	3,8	18,7	17,0	31,0	19,9	3,1	20,0	24,8
Malaltia isquèmica del cor	15,4	27,0	3,6	53,2	20,5	26,0	11,4	17,5	52,6	3,4	25,9	7,3
Totes les causes	493,2	454,7	409,3	523,7	374,7	444,1	458,0	488,8	455,4	334,7	407,1	366,7

Font: Registre de mortalitat. Agència de Salut Pública de Barcelona.

Notes: 1 La població de referència per estandarditzar les taxes ha estat la població de Barcelona (d'homes i de dones), segons el padró municipal d'habitants de 2001.

2 Les estimacions dels indicadors d'evolució poden presentar petites variacions respecte informes anteriors

**Taula 17. Evolució de la mortalitat en la població de més de 74 anys. Taxes estandarditzades<sup>1</sup> per edat per 100.000 habitants de més de 74 anys. Sant Andreu, 2002-2013<sup>2</sup>.**

Homes	2002	2003	2004	2005	2006	2007	2008	2009	2010	2011	2012	2013
Malaltia isquèmica del cor	922,9	1210,5	943,3	681,4	630,8	818,2	840,2	764,4	890,2	591,3	864,6	858,0
Bronquitis i MPOC	780,0	465,5	831,4	763,4	728,3	683,6	456,0	813,5	721,6	539,4	528,6	446,4
Malaltia cerebrovascular	883,4	744,7	828,3	901,9	858,7	776,8	559,3	550,5	593,9	520,3	448,4	568,1
Càncer de pulmó	456,4	613,7	590,1	602,2	394,0	454,5	515,9	432,0	538,0	411,6	289,1	346,2
Demència senil	421,7	562,9	315,4	418,7	643,6	406,2	362,1	253,7	298,6	216,4	321,5	283,6
Totes les causes	9363,0	9099,3	9183,1	9458,1	8832,0	8580,7	7780,6	8499,0	8281,7	7196,2	7361,1	6483,1
<b>Dones</b>												
Demència senil	425,3	578,1	344,5	496,2	356,2	377,5	302,3	329,6	293,7	312,7	406,0	324,9
Malaltia cerebrovascular	788,2	642,1	648,8	681,0	430,9	499,3	389,3	390,1	377,6	290,4	336,2	270,3
Malaltia d'Alzheimer	288,3	234,3	164,4	218,5	232,2	339,4	318,2	302,3	319,8	368,9	278,9	221,8
Malaltia isquèmica del cor	602,4	505,5	463,0	542,7	409,2	366,8	466,0	442,2	199,1	312,9	258,1	277,8
Insuficiència cardíaca	511,1	424,4	380,1	397,4	320,9	340,7	323,3	310,1	262,8	181,2	234,0	133,4
Totes les causes	6199,5	6306,8	5114,2	5748,9	4970,7	4950,2	4872,3	5152,4	3893,1	4382,1	4317,1	4014,9

Font: Registre de mortalitat. Agència de Salut Pública de Barcelona.

Notes: 1 La població de referència per estandarditzar les taxes ha estat la població de Barcelona (d'homes i de dones), segons el padró municipal d'habitants de 2001.

2 Les estimacions dels indicadors d'evolució poden presentar petites variacions respecte informes anteriors

**Taula 18. Evolució de les taxes de mortalitat, mortalitat prematura i esperança de vida segons el sexe i per barris. Sant Andreu, 2009-2013<sup>1</sup>.**

Homes	La Trinitat Vella	Baró de Viver	El Bon Pastor	Sant Andreu	La Sagrera	El Congrés i els Indians	Navas
Defuncions	159	61	282	1142	605	390	454
Taxa brutax100.000hab	576,0	1046,3	843,3	860,1	886,9	1216,2	893,0
Taxa estandarditzada <sup>2</sup> x100.000hab	1061,1	1579,7	1418,2	1123,8	1045,6	1149,6	1027,5
Taxa APVP <sup>3</sup> estandarditzada <sup>2</sup>	5522,4	9090,9	4571,8	3152,6	3495,7	3010,8	3210,2
Esperança vida al néixer	79,75	73,07	78,27	80,58	81,32	80,28	81,82
<b>Dones</b>							
Defuncions	126	57	225	1176	571	397	477
Taxa brutax100.000hab	509,1	914,6	709,7	794,2	741,5	1038,3	820,6
Taxa estandarditzada <sup>2</sup> x100.000hab	648,0	828,7	729,0	647,8	607,1	553,4	591,7
Taxa APVP <sup>3</sup> estandarditzada <sup>2</sup>	2021,0	3984,4	1700,5	1718,5	1767,9	1193,8	1781,2
Esperança vida al néixer	87,71	83,07	86,28	86,88	87,95	88,51	88,26

Font: Registre de mortalitat. Agència de Salut Pública de Barcelona.

Notes: 1 Les estimacions dels indicadors d'evolució poden presentar petites variacions respecte informes anteriors.

2 La població de referència per a estandarditzar les taxes ha estat la població de Barcelona (d'homes i de dones), segons el padró municipal d'habitants de 2001.

3 APVP: Anys Potencials de Vida Perduts entre 1 i 70 anys

# Salutalsdistrictes2013

## SantAndreu

C S B Consorci Sanitari de Barcelona



# Salut als districtes 2015

# Sant Andreu

## Annex III

### Principals resultats



## *Presentació*

L'informe de Salut als districtes és una anàlisi de la situació sobre la salut i els seus determinants en cada un dels districtes de la ciutat de Barcelona, en base a registres que mostren les característiques de la població, la salut, els hàbits de salut, i l'ús de serveis de la població del districte.

El present document presenta els resultats detallats dels indicadors en forma de figures i gràfics que mostren l'evolució dels indicadors i la distribució en els barris i les ABS, incloent una comparativa respecte la ciutat.

Cal tenir en compte que les dades provinents de les enquestes de salut de Barcelona, així com la informació en les àrees petites, i altres dades poc freqüents tenen una validesa limitada per realitzar inferències al nivell del districte ja que el reduït nombre de casos pot fer fluctuar les estimacions.

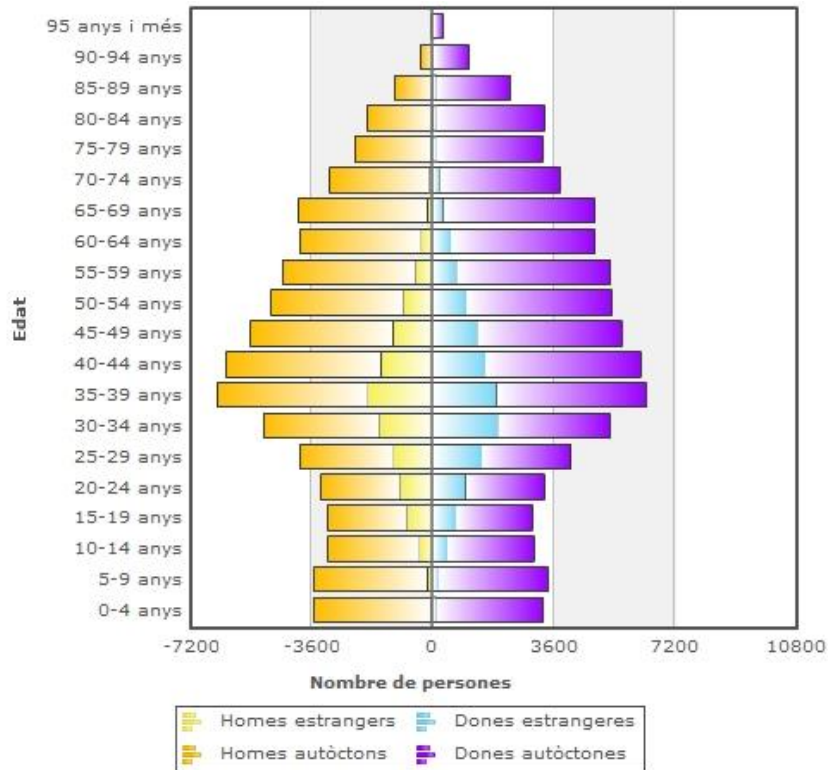


# La població

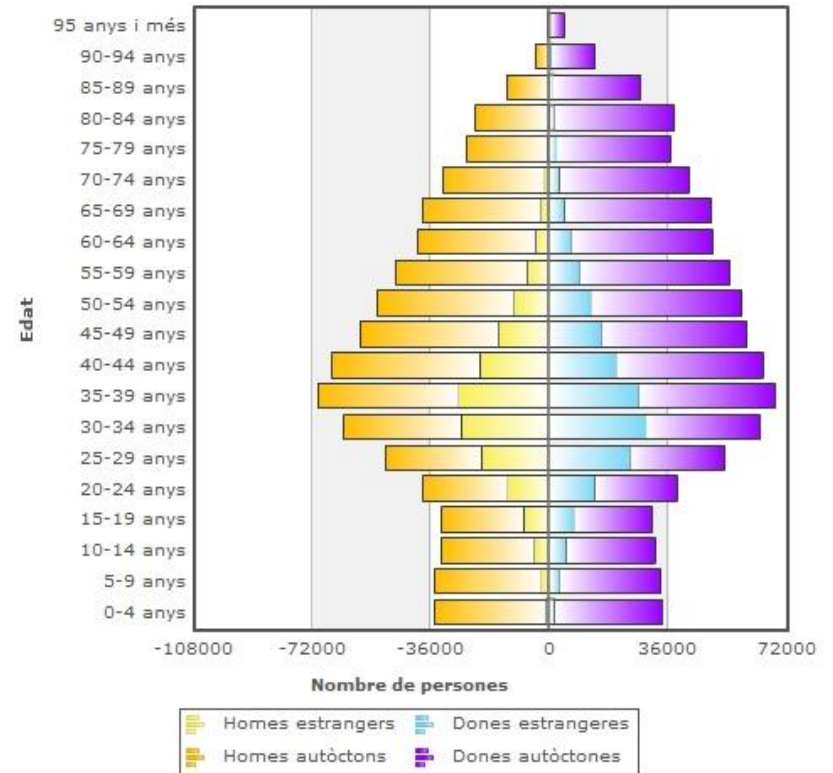
---

# Estructura de la població per edats, 2015

## Sant Andreu

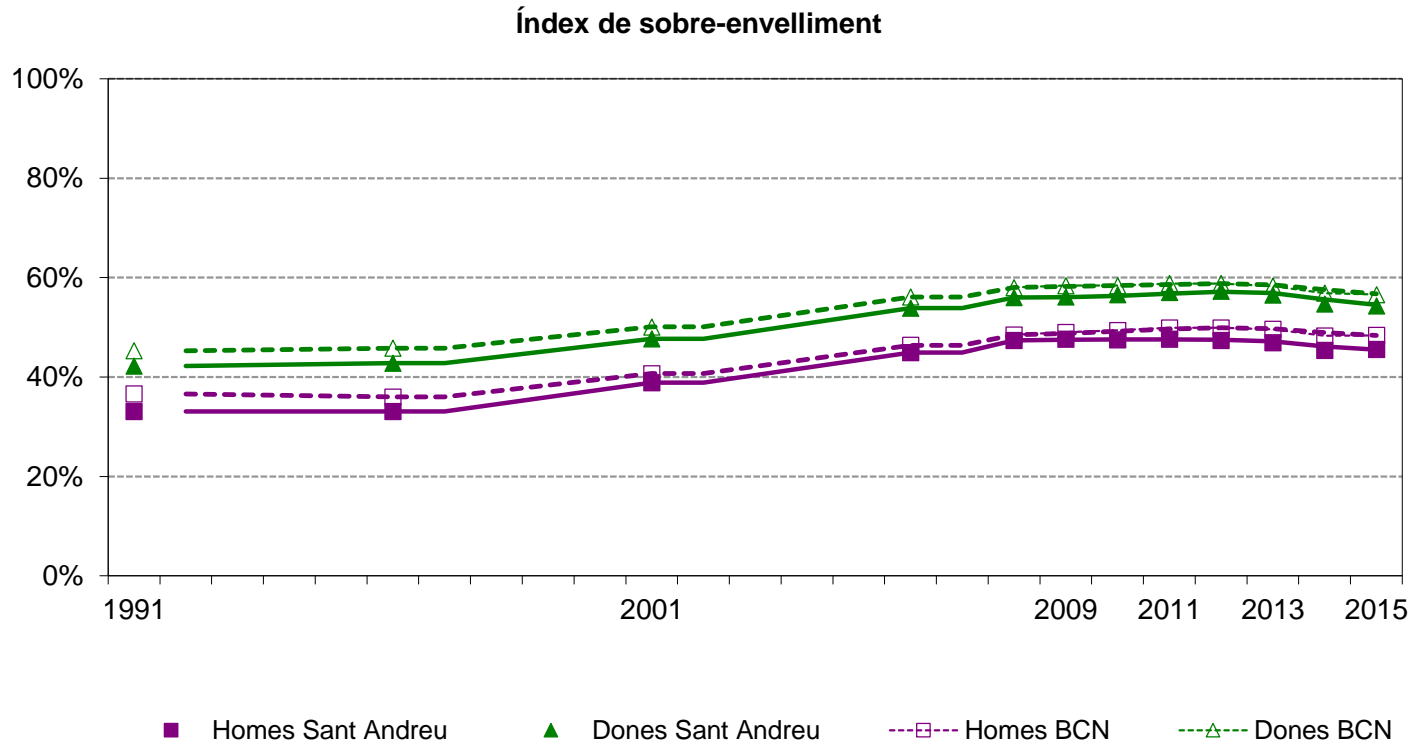


## Barcelona





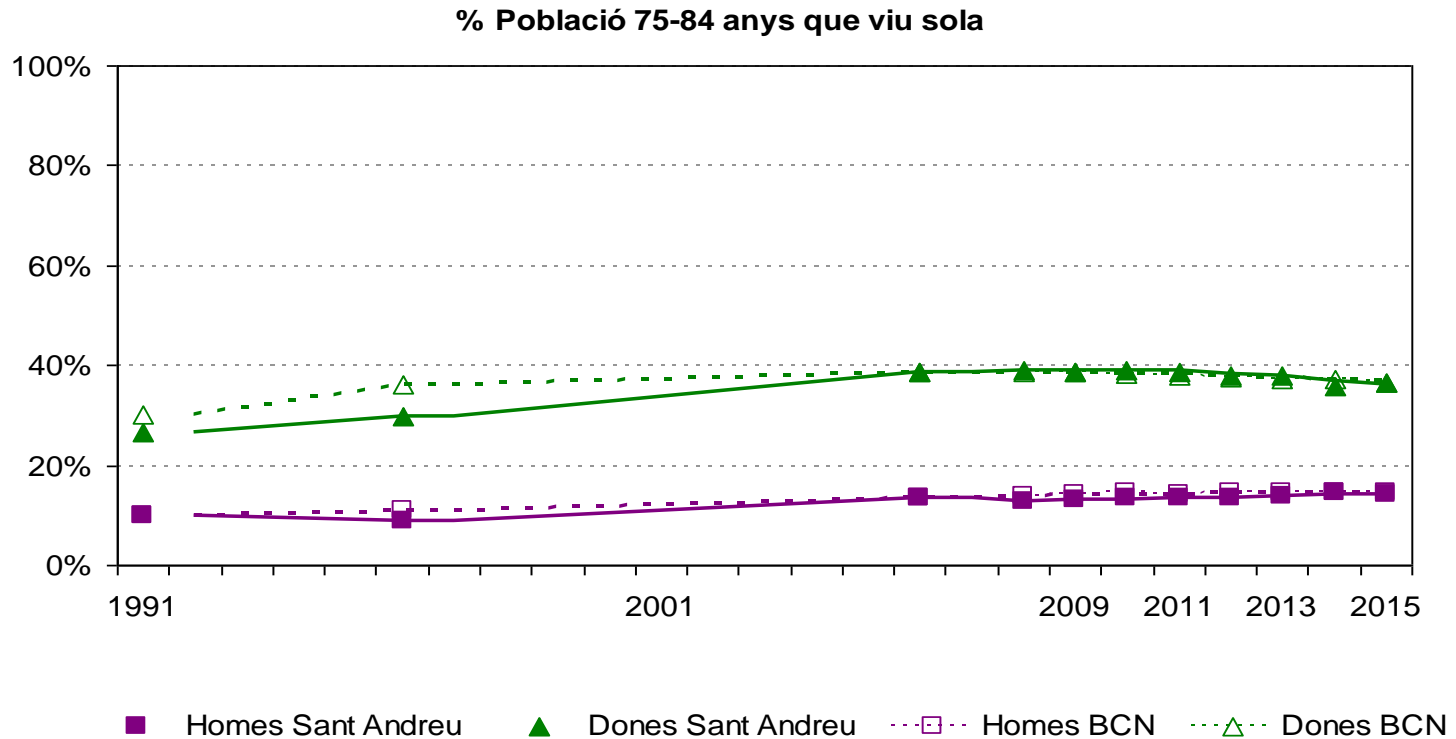
## Envel·liment de la població, Sant Andreu 1991-2015



Font: Padró Municipal d'Habitants de Barcelona. Ajuntament de Barcelona.



## Població gran que viu sola, Sant Andreu 1991-2015

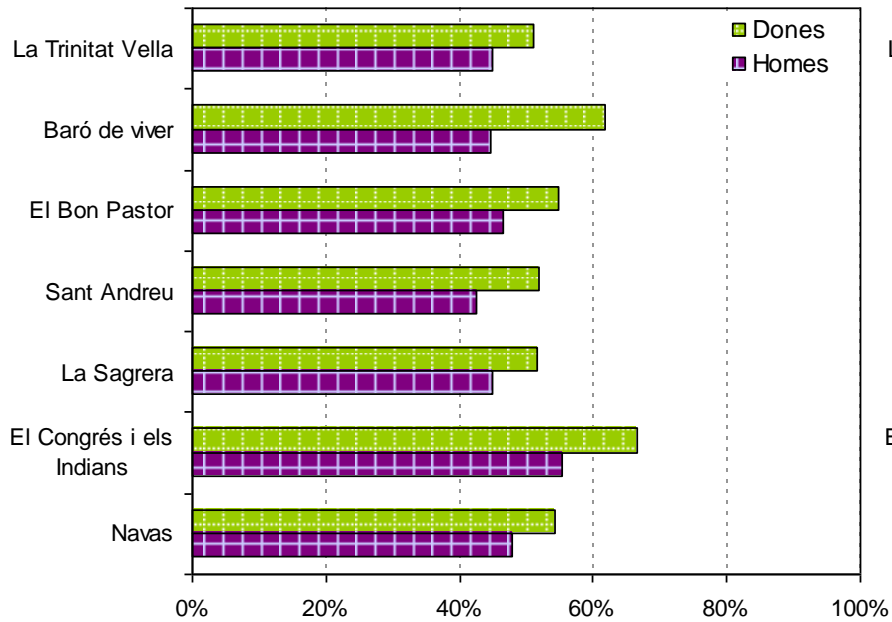


Font: Padró Municipal d'Habitants de Barcelona. Ajuntament de Barcelona.

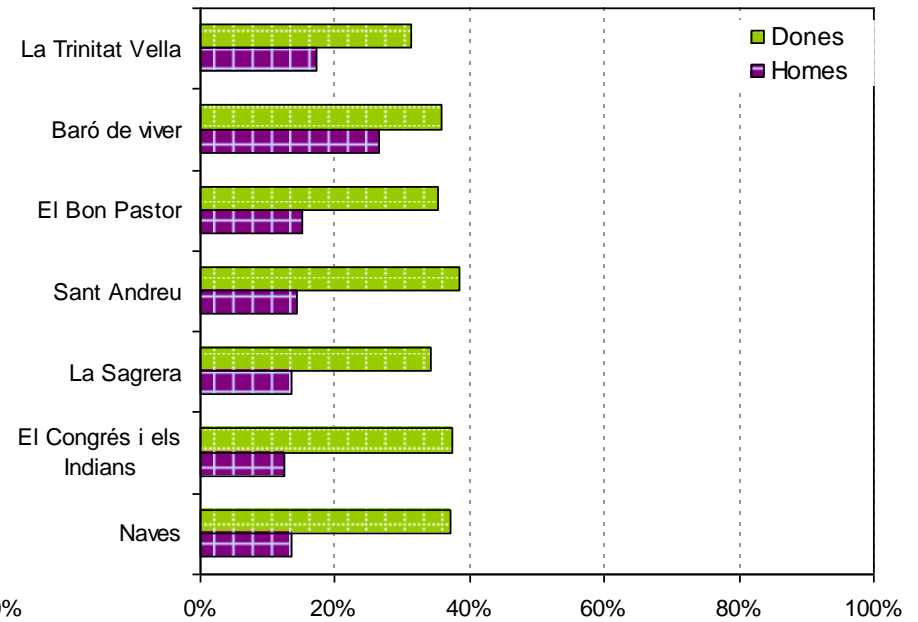


# Població gran als barris, Sant Andreu 2015

## Índex de sobre-envelliment

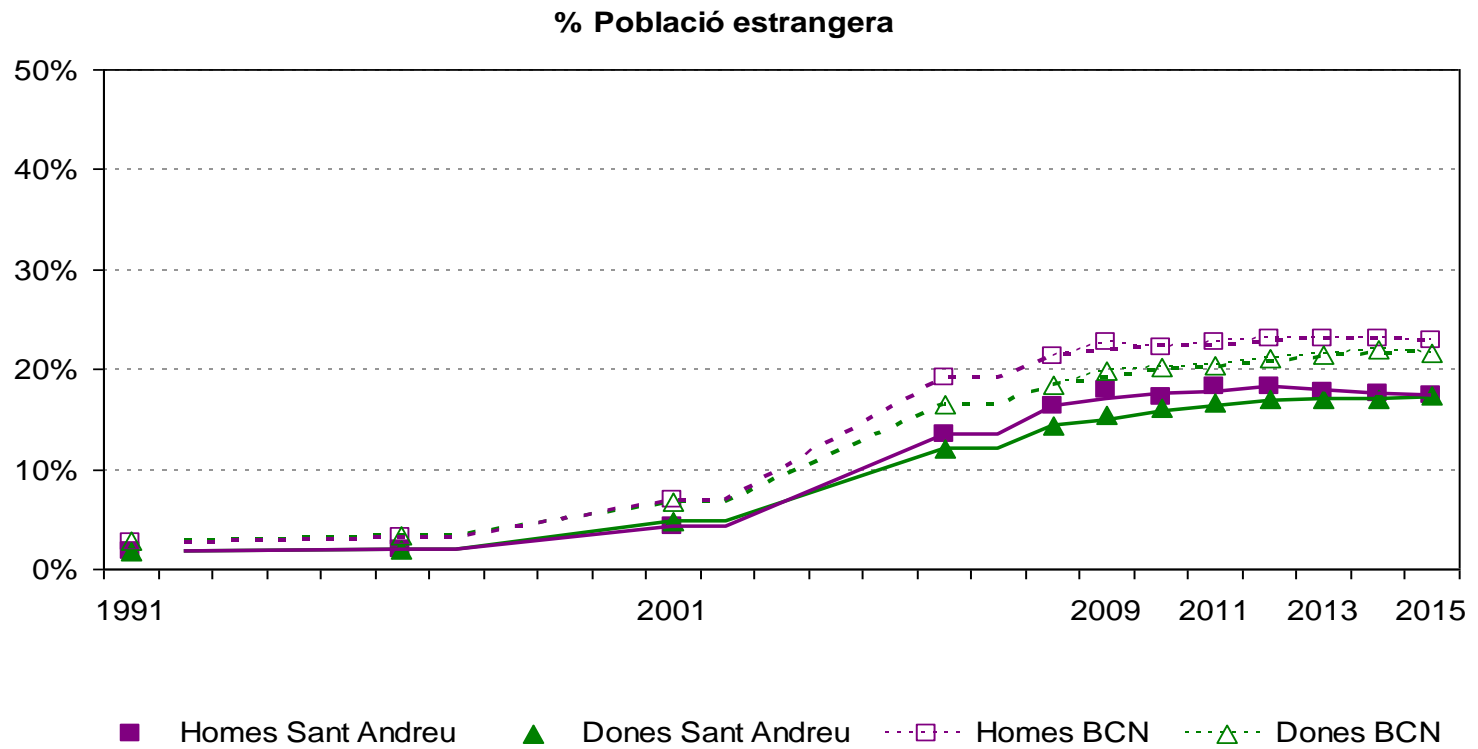


## % Població 75-84 anys que viu sola





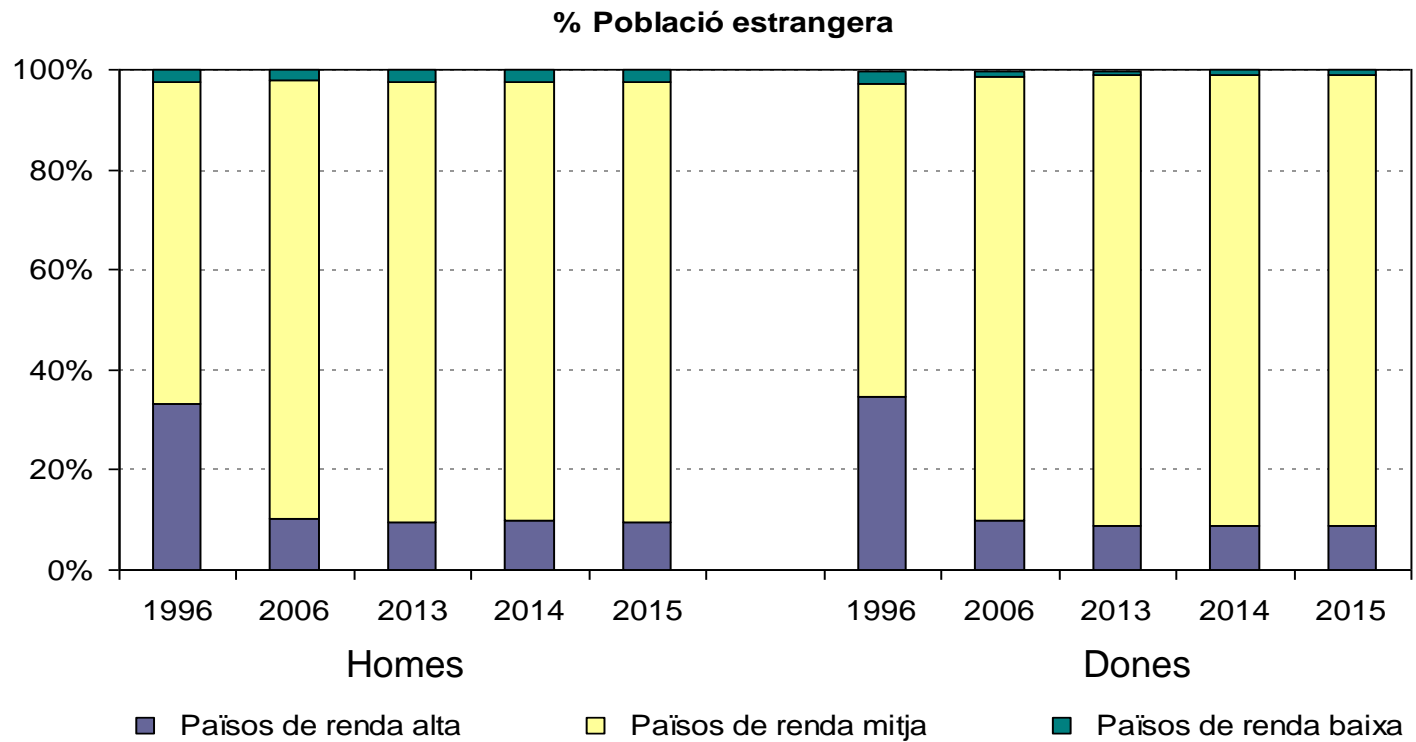
## Població estrangera, Sant Andreu 1991-2015



Font: Padró Municipal d'Habitants de Barcelona. Ajuntament de Barcelona.



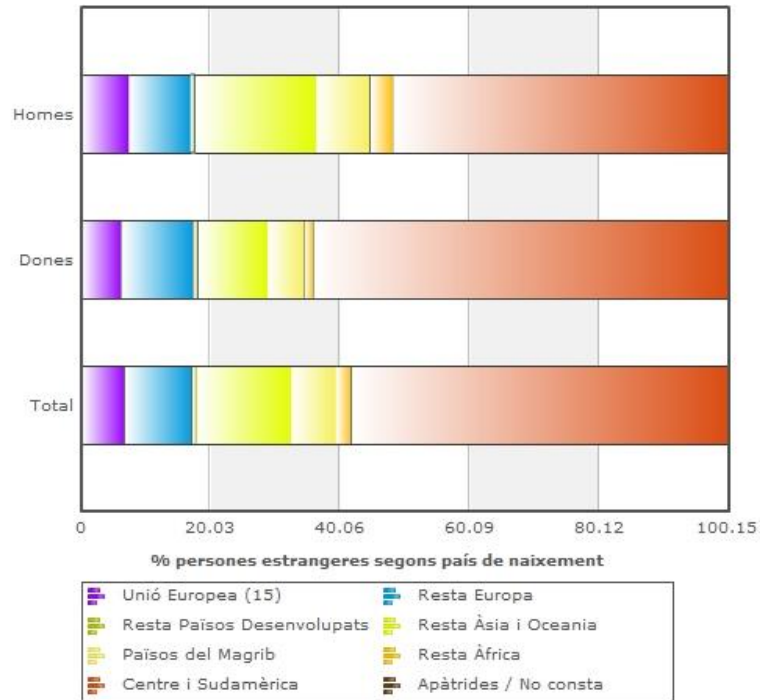
## Població estrangera, Sant Andreu 1996-2015



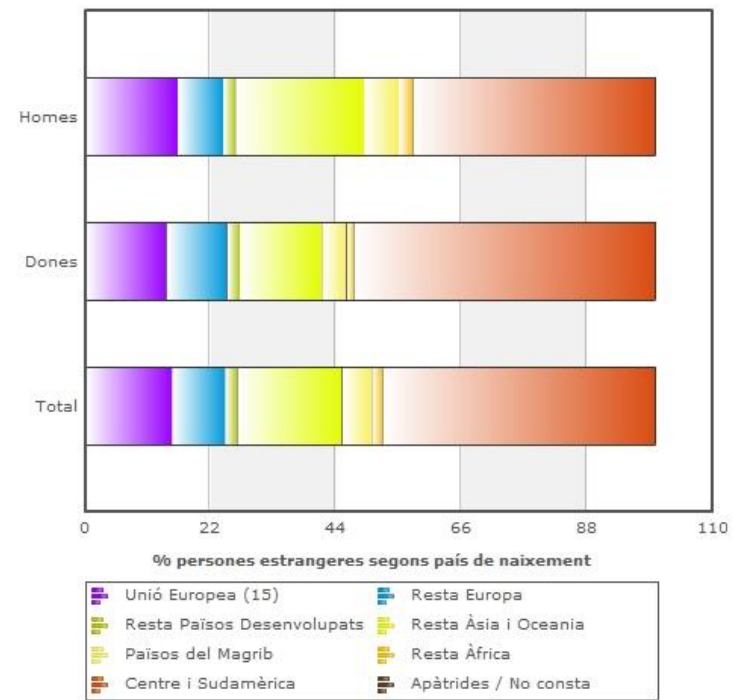
Font: Padró Municipal d'Habitants de Barcelona. Ajuntament de Barcelona.

# Població estrangera, Sant Andreu 2015

## Sant Andreu

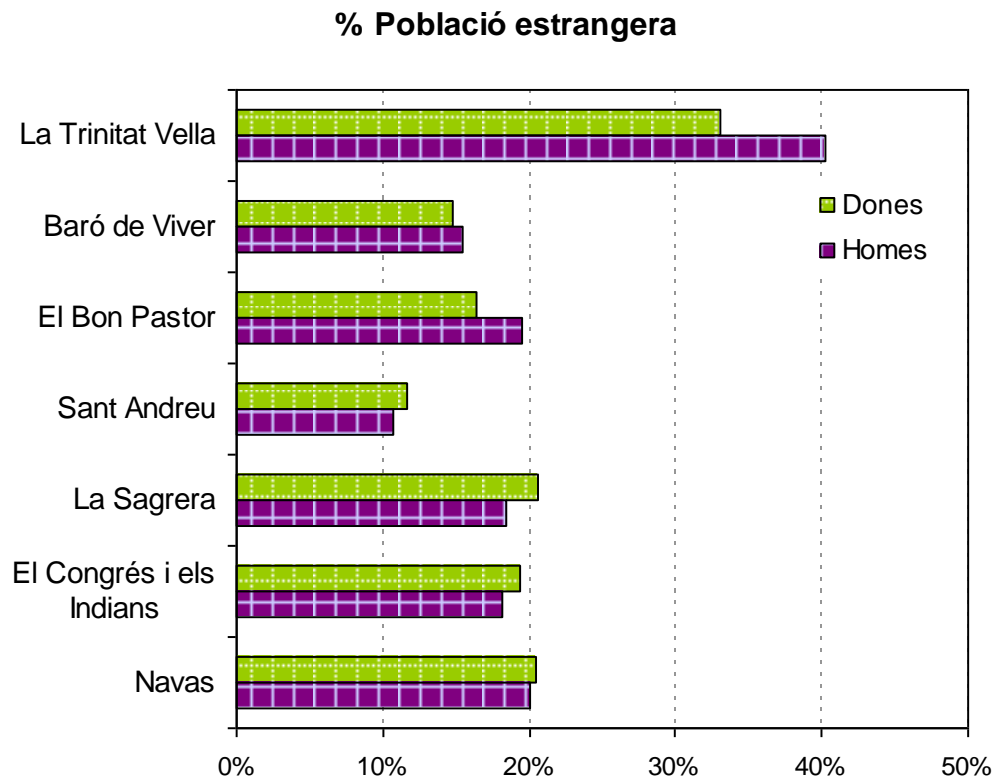


## Barcelona





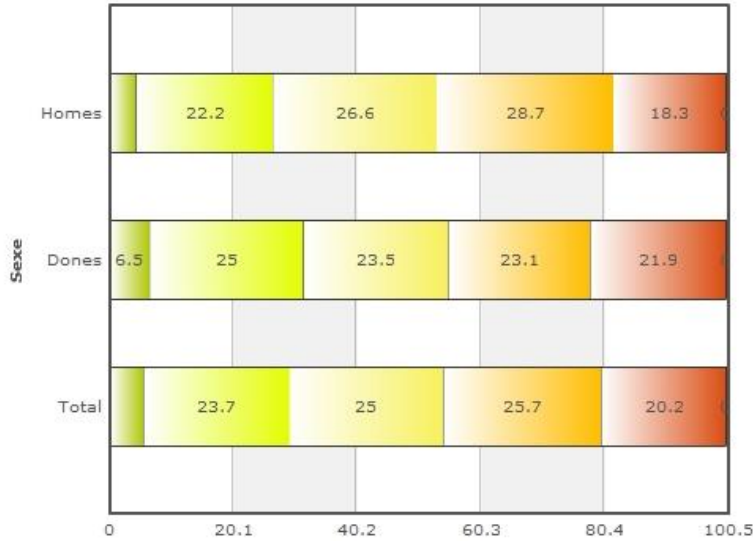
## Població estrangera als barris, Sant Andreu 2015



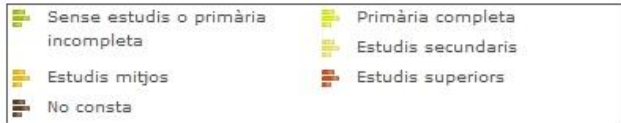
Font: Padró Municipal d'Habitants de Barcelona. Ajuntament de Barcelona.

# Nivell d'estudis de la població, Sant Andreu 2015

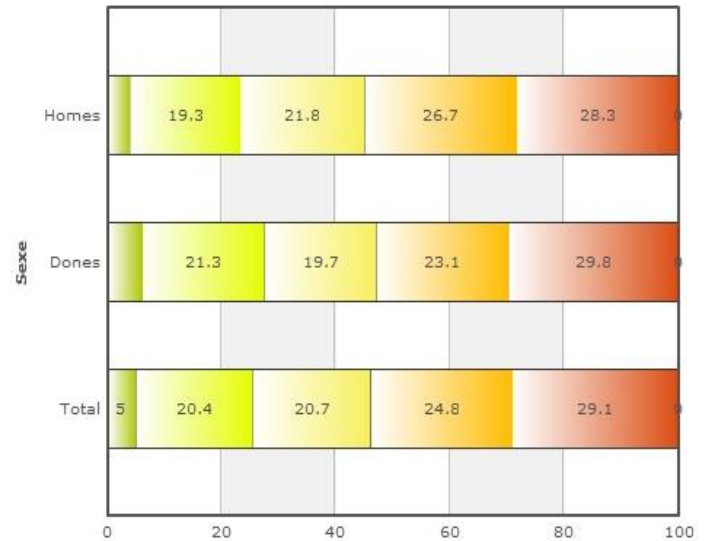
## Sant Andreu



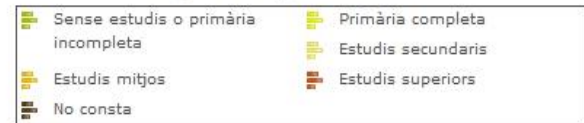
% persones segons nivell d'estudis



## Barcelona

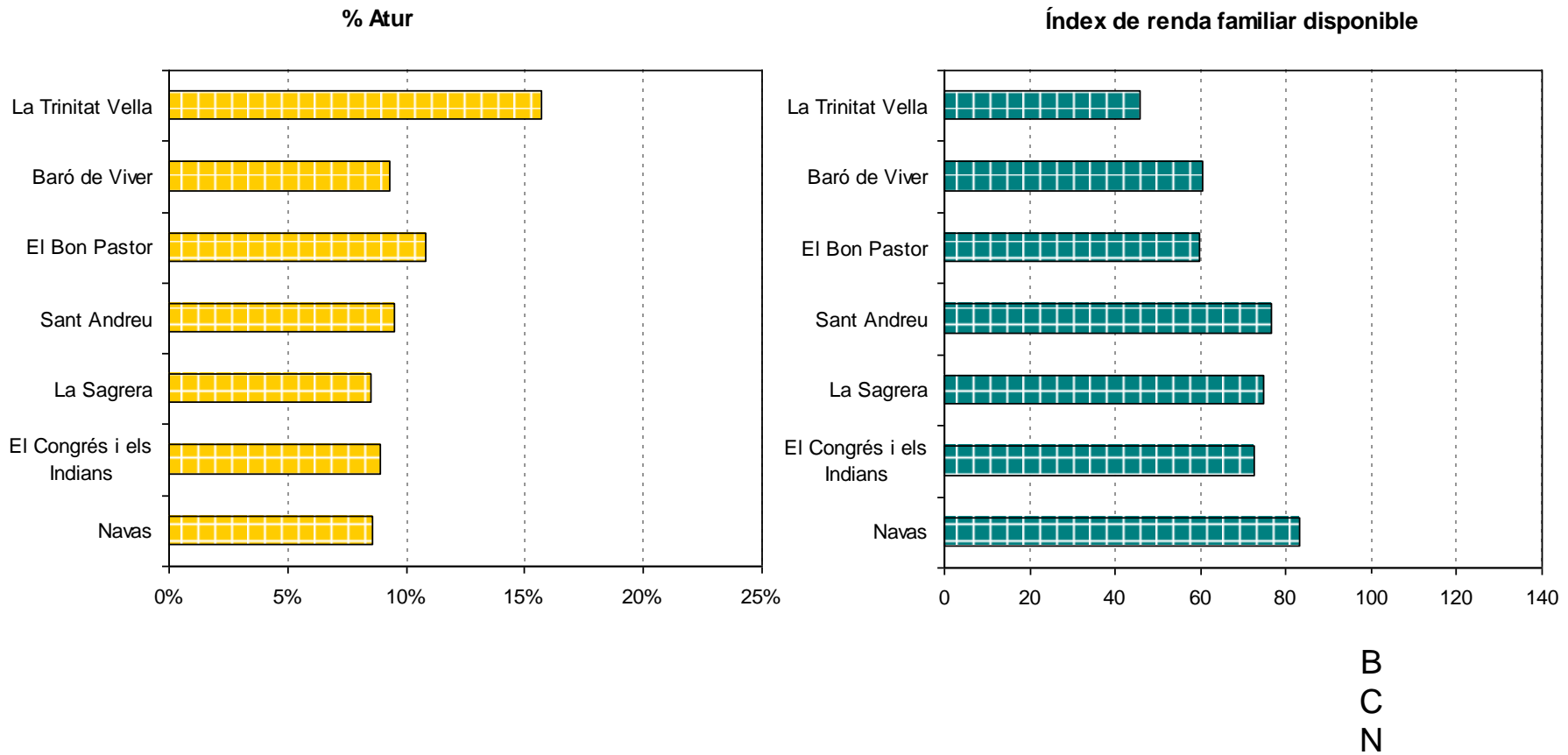


% persones segons nivell d'estudis





## Nivell socioeconòmic als barris, Sant Andreu 2015



Font: Padró Municipal d'Habitants de Barcelona. Ajuntament de Barcelona.

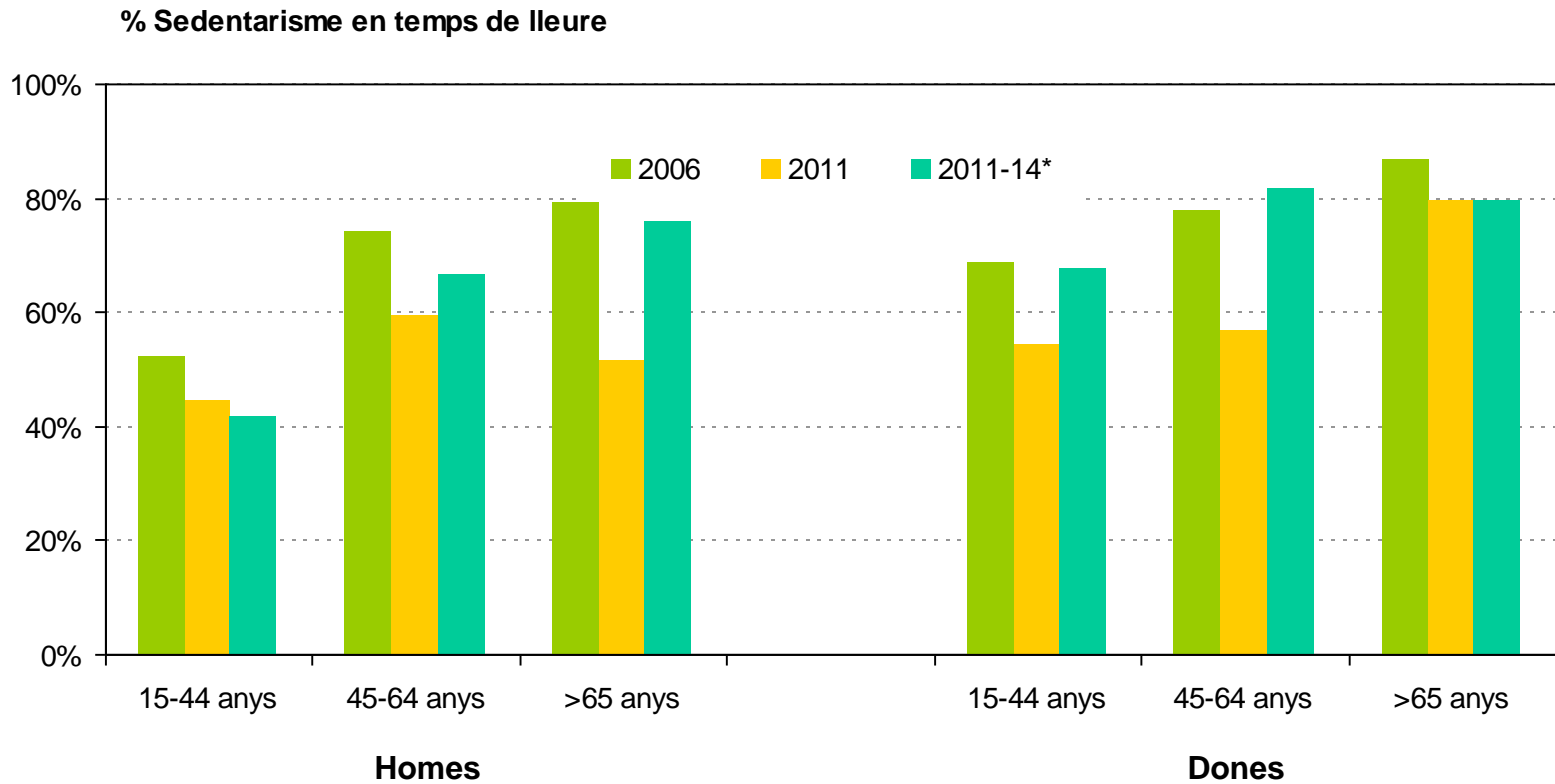


# Els hàbits de salut

---



## Sedentarisme, Sant Andreu 2006-2014

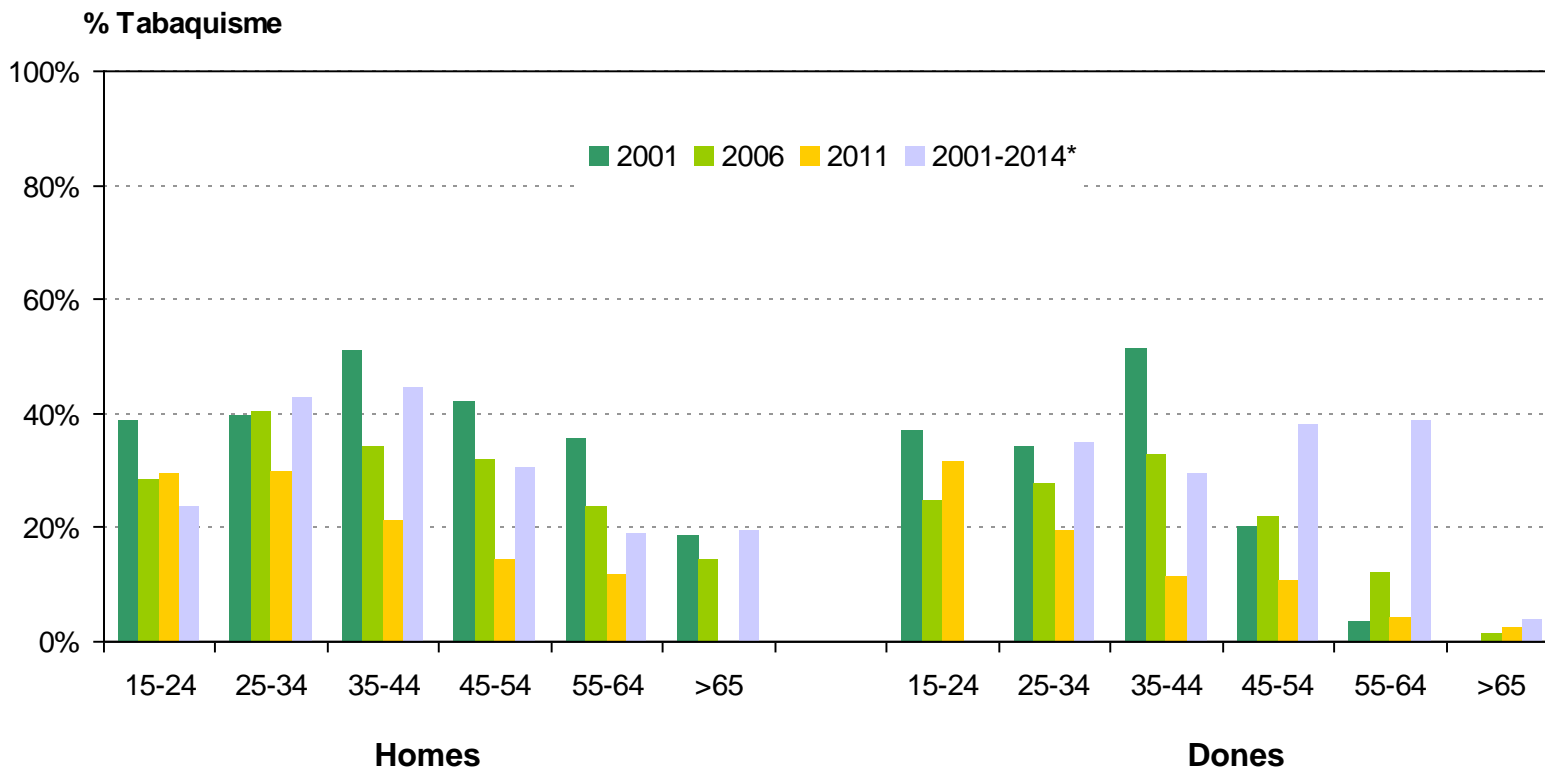


Font: Enquesta de Salut de Barcelona. Agència de Salut Pública de Barcelona.

\*Font: Enquesta de Salut de Catalunya, dades de la població de Barcelona.



## Tabaquisme, Sant Andreu 2001-2014

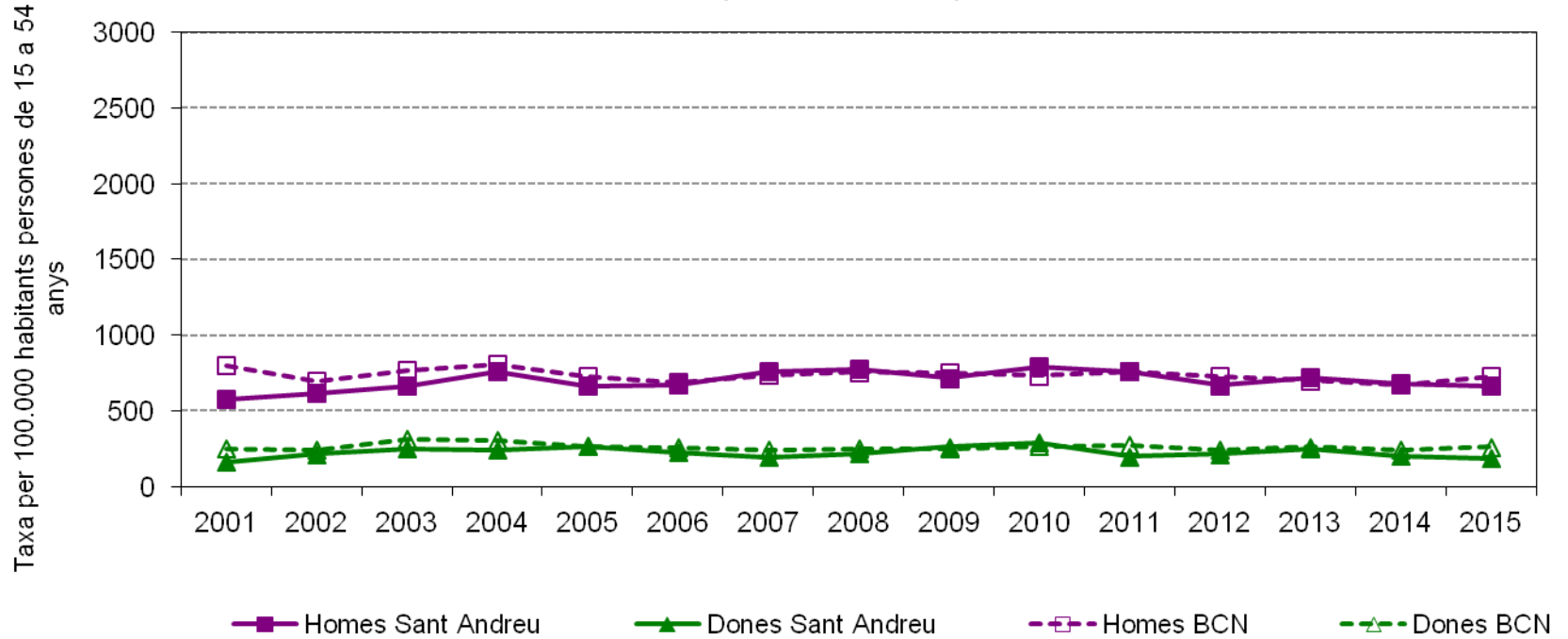


Font: Enquesta de Salut de Barcelona. Agència de Salut Pública de Barcelona.

\*Font: Enquesta de Salut de Catalunya, dades de la població de Barcelona.

# Inicis de tractament per consum, Sant Andreu 2001-2015

## Inicis de tractament per substàncies psicoactives



Font: Sistema d'Informació de Drogodependències. Agència de Salut Pública de Barcelona.



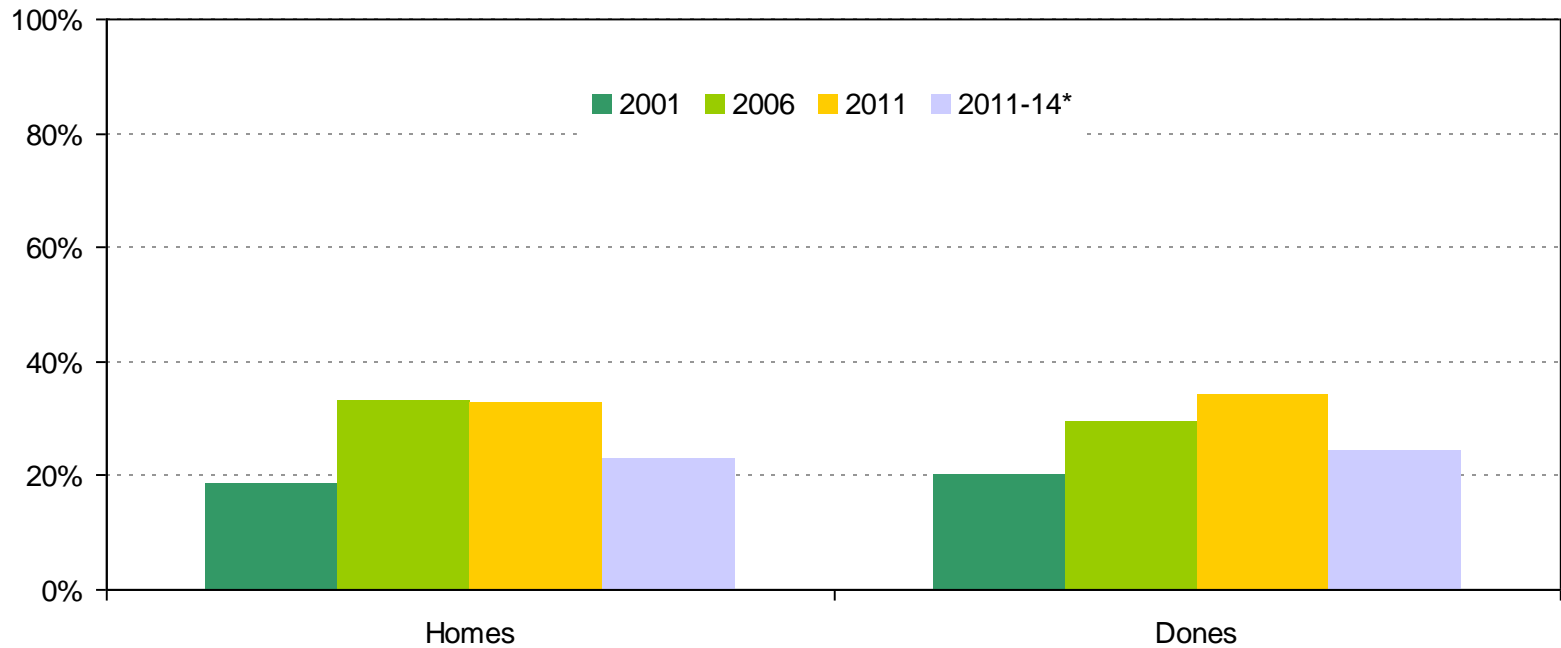
# L'ús de serveis de salut i pràctiques preventives

---



## Cobertura sanitària, Sant Andreu 2001-2014

% Doble cobertura sanitària (pública i privada)

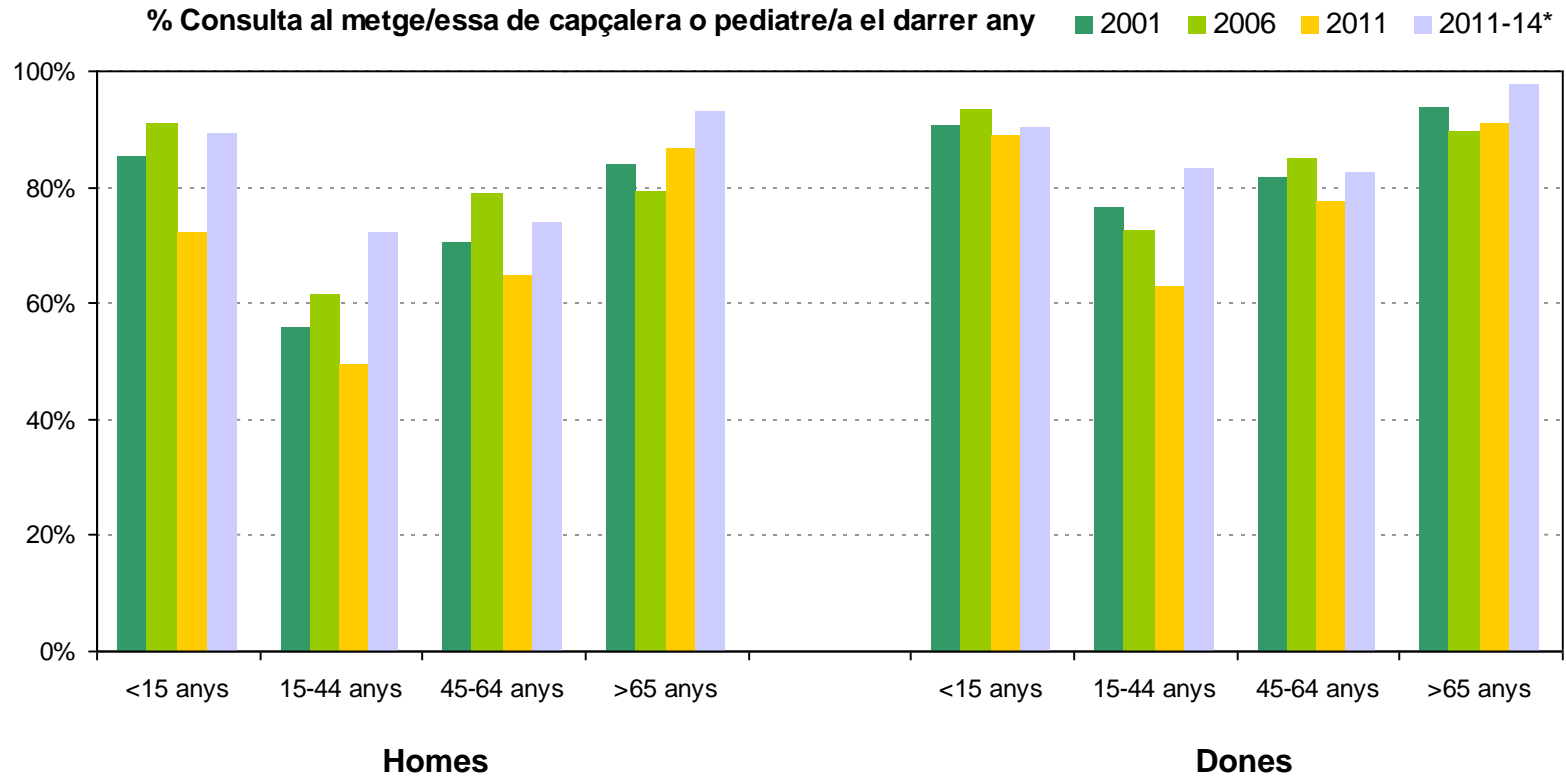


Font: Enquesta de Salut de Barcelona. Agència de Salut Pública de Barcelona.

\*Font: Enquesta de Salut de Catalunya, dades de la població de Barcelona.



## Consultes a l'atenció primària, Sant Andreu 2001-2014

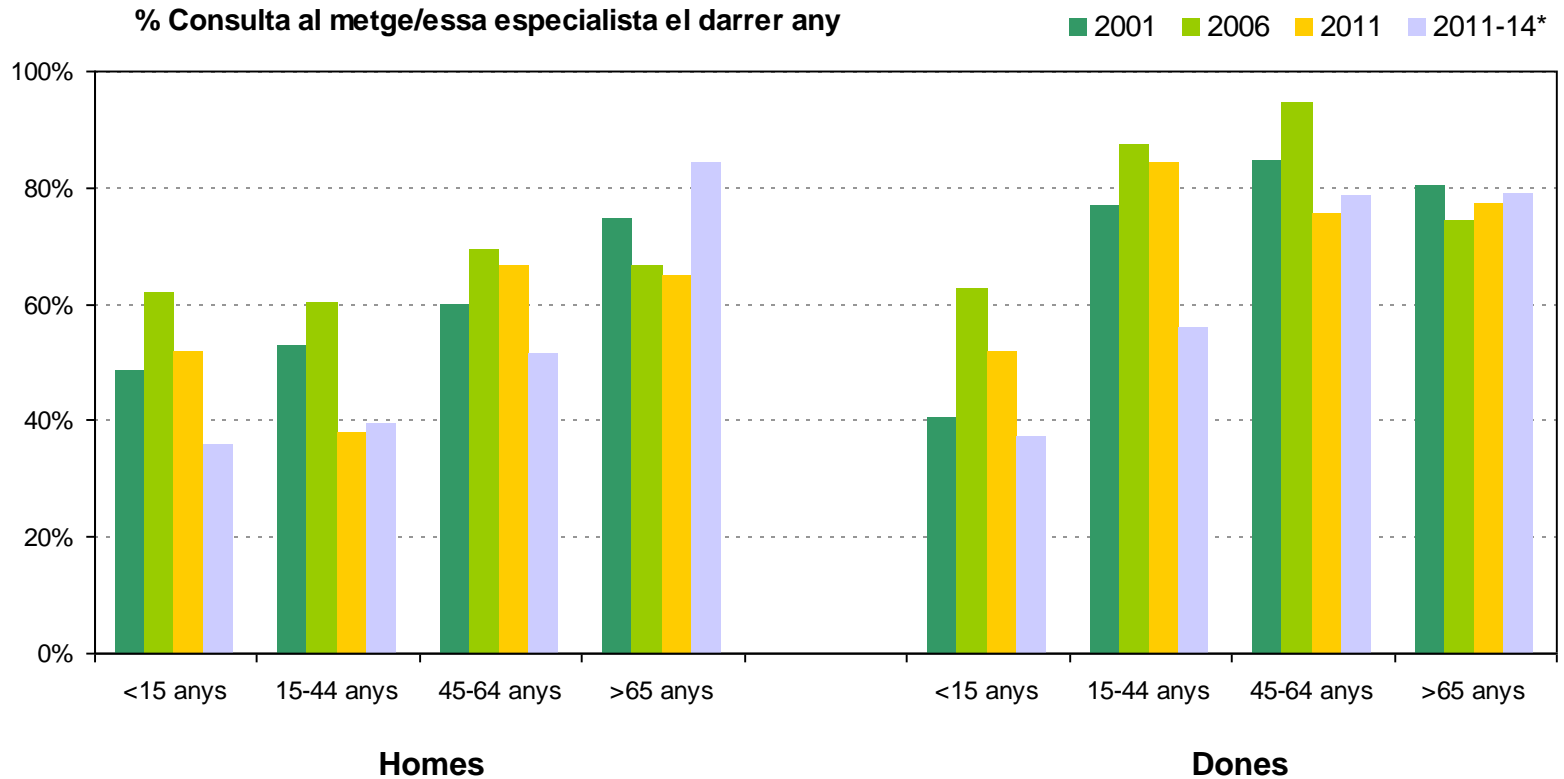


Font: Enquesta de Salut de Barcelona. Agència de Salut Pública de Barcelona.

\*Font: Enquesta de Salut de Catalunya, dades de la població de Barcelona.



## Consultes a l'atenció especialitzada, Sant Andreu 2001-2014

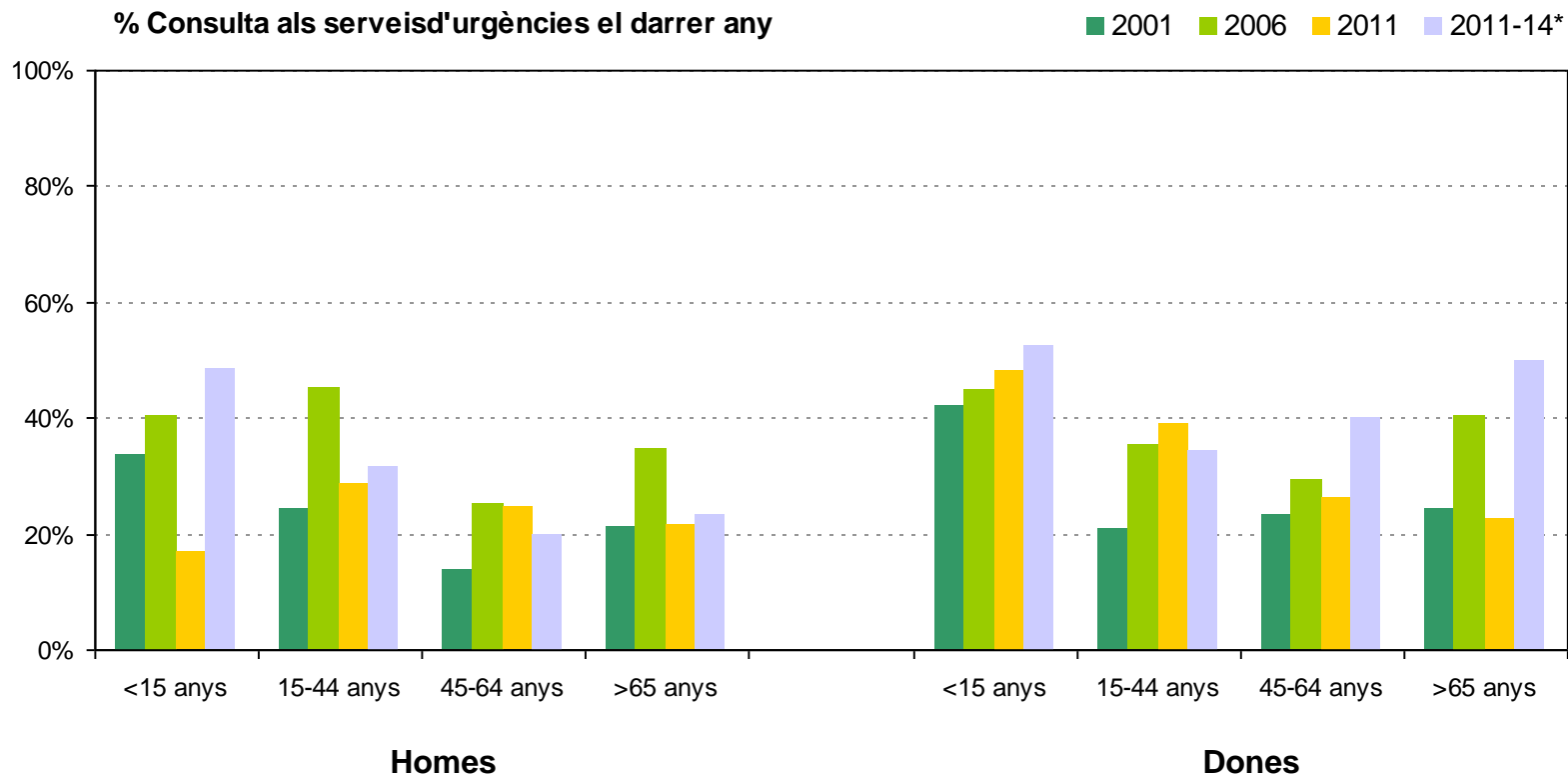


Font: Enquesta de Salut de Barcelona. Agència de Salut Pública de Barcelona.

\*Font: Enquesta de Salut de Catalunya, dades de la població de Barcelona.



## Consultes a serveis d'urgències, Sant Andreu 2001-2014

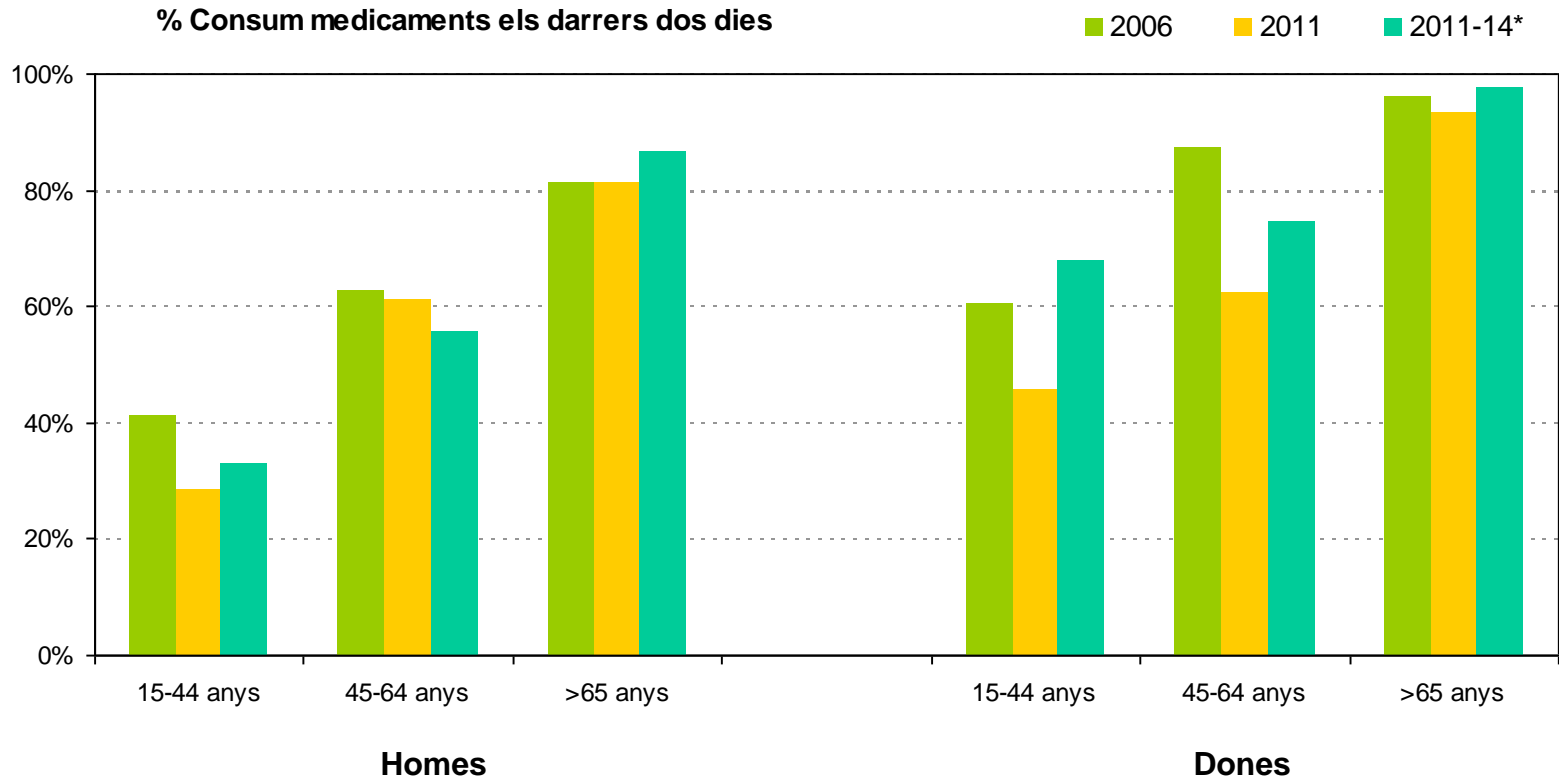


Font: Enquesta de Salut de Barcelona. Agència de Salut Pública de Barcelona.

\*Font: Enquesta de Salut de Catalunya, dades de la població de Barcelona.



## Consum medicaments, Sant Andreu 2006-2014



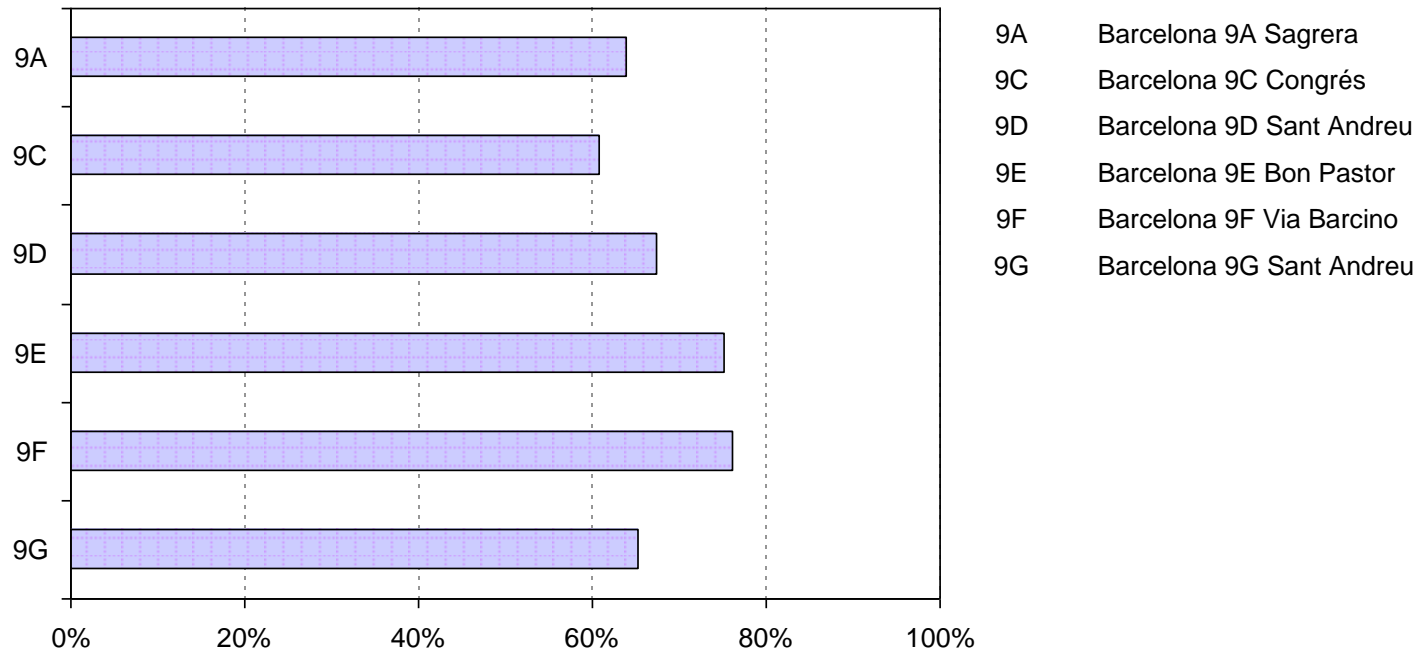
Font: Enquesta de Salut de Barcelona. Agència de Salut Pública de Barcelona.

\*Font: Enquesta de Salut de Catalunya, dades de la població de Barcelona.



## Participació al Programa de Detecció Precoç de Càncer de Mama, Sant Andreu 2013 (6<sup>a</sup> ronda)

% Participació al Programa de cribatge de càncer de mama



Font: Oficina Tècnica de Detecció Precoç del Càncer de Mama. Agència de Salut Pública de Barcelona.

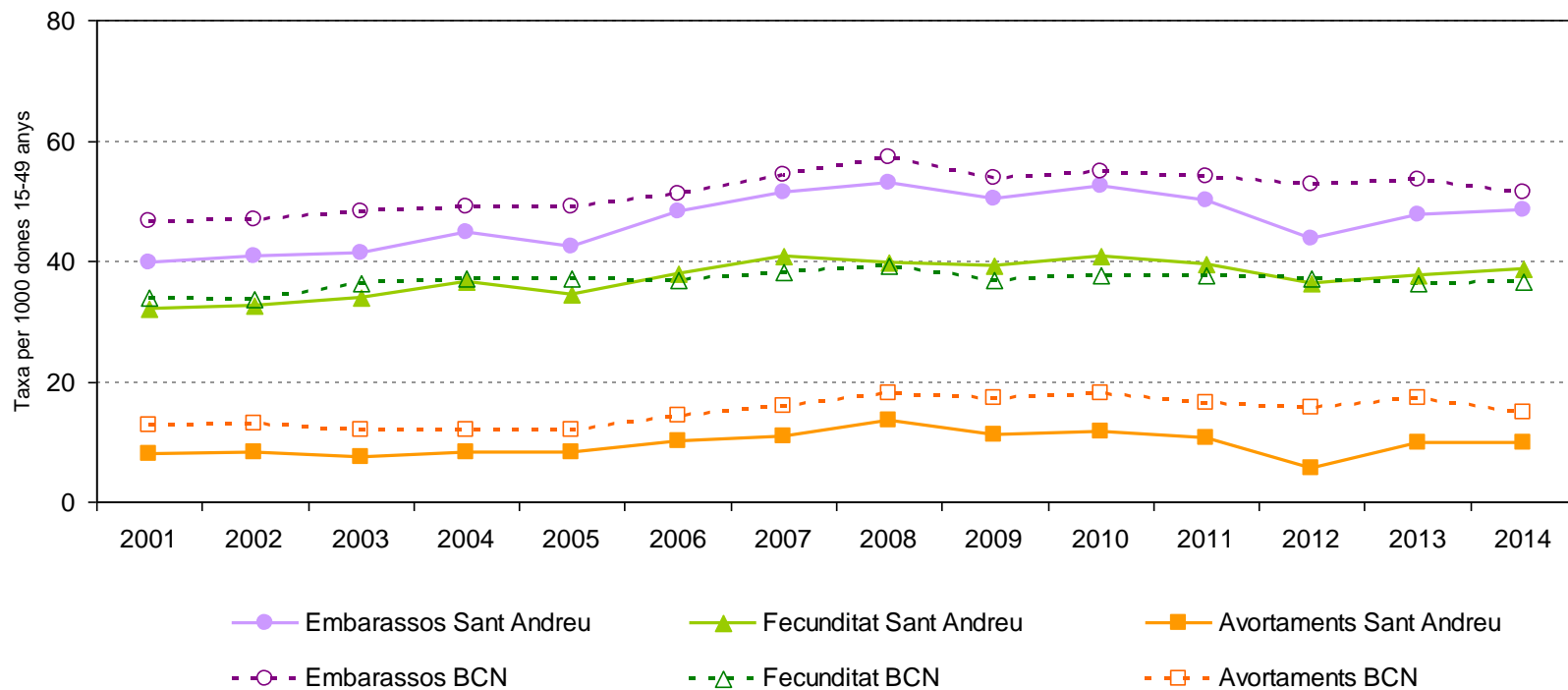


# La salut sexual i reproductiva

---

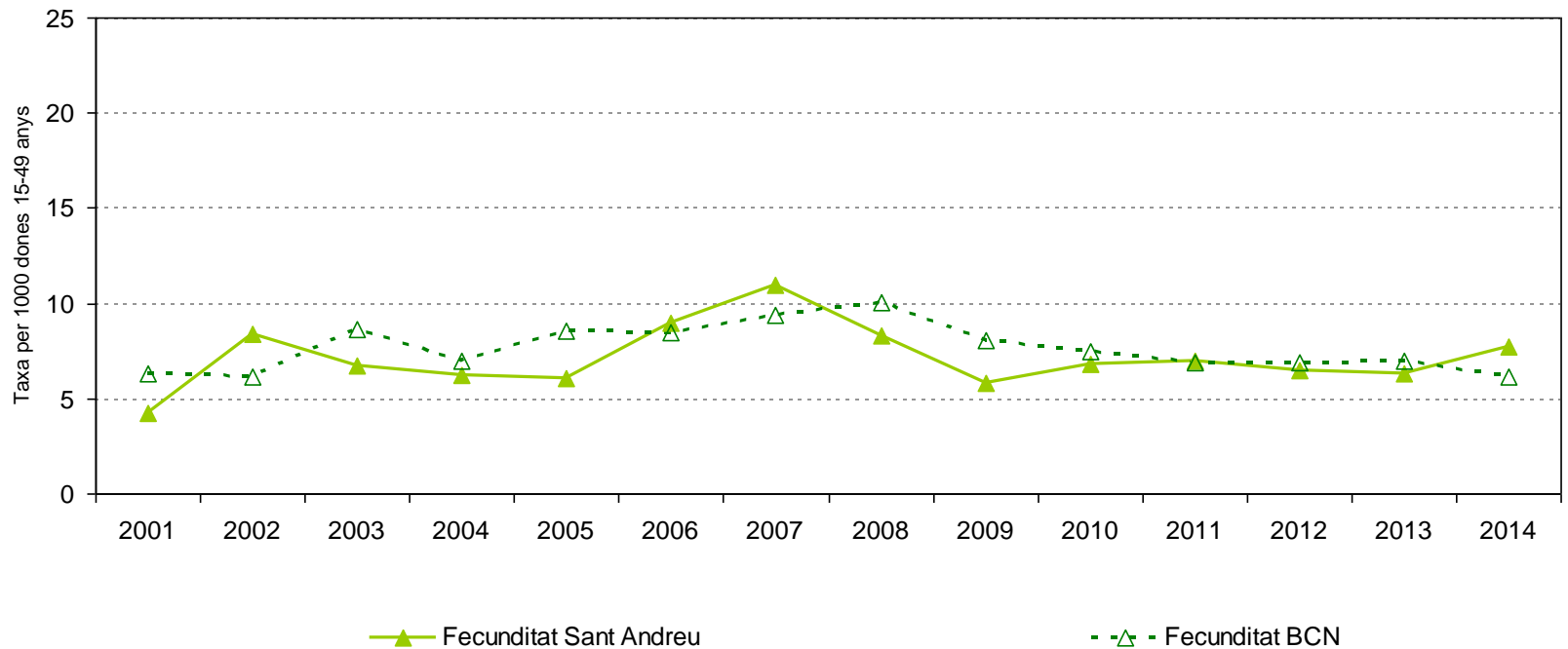
# Salut sexual i reproductiva, Sant Andreu 2001-2014

## Salut reproductiva en dones de 15-49 anys



## Fecunditat en dones joves de 15 a 19 anys, Sant Andreu 2001-2014

### Salut reproductiva en dones joves de 15-19 anys



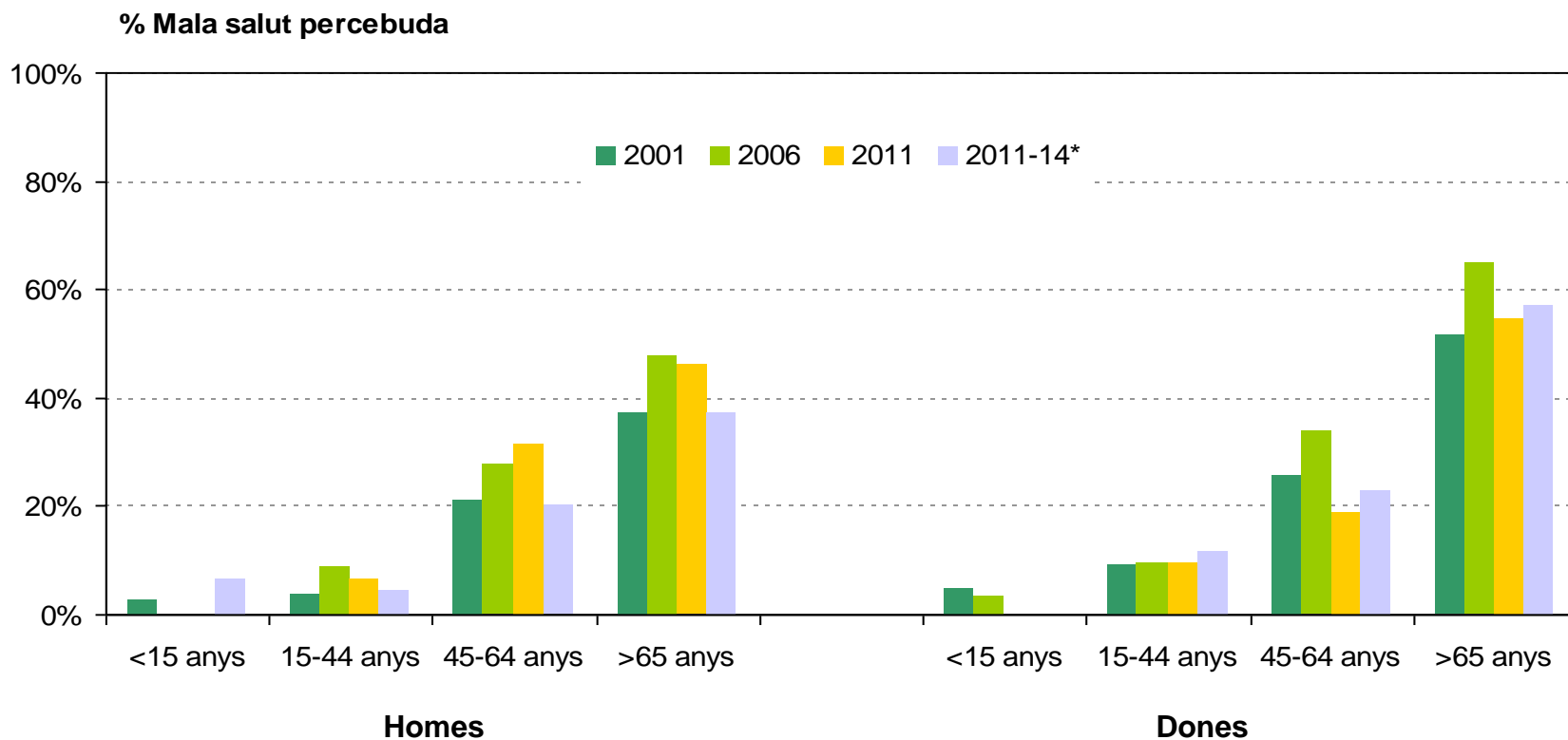


# La salut percebuda

---



# Salut percebuda, Sant Andreu 2001-2014

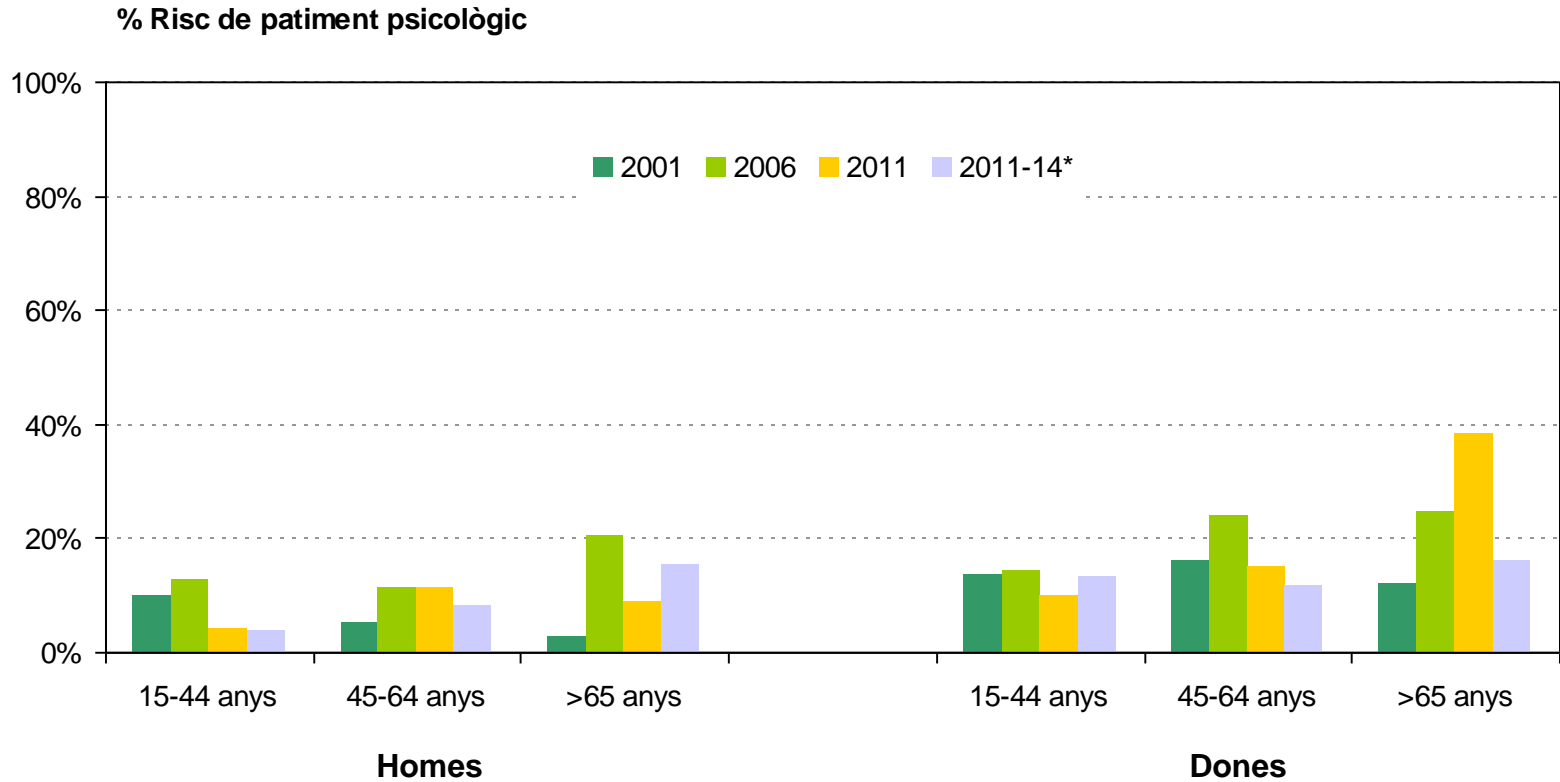


Font: Enquesta de Salut de Barcelona. Agència de Salut Pública de Barcelona.

\*Font: Enquesta de Salut de Catalunya, dades de la població de Barcelona.



## Salut mental, Sant Andreu 2001-2014



Font: Enquesta de Salut de Barcelona. Agència de Salut Pública de Barcelona.

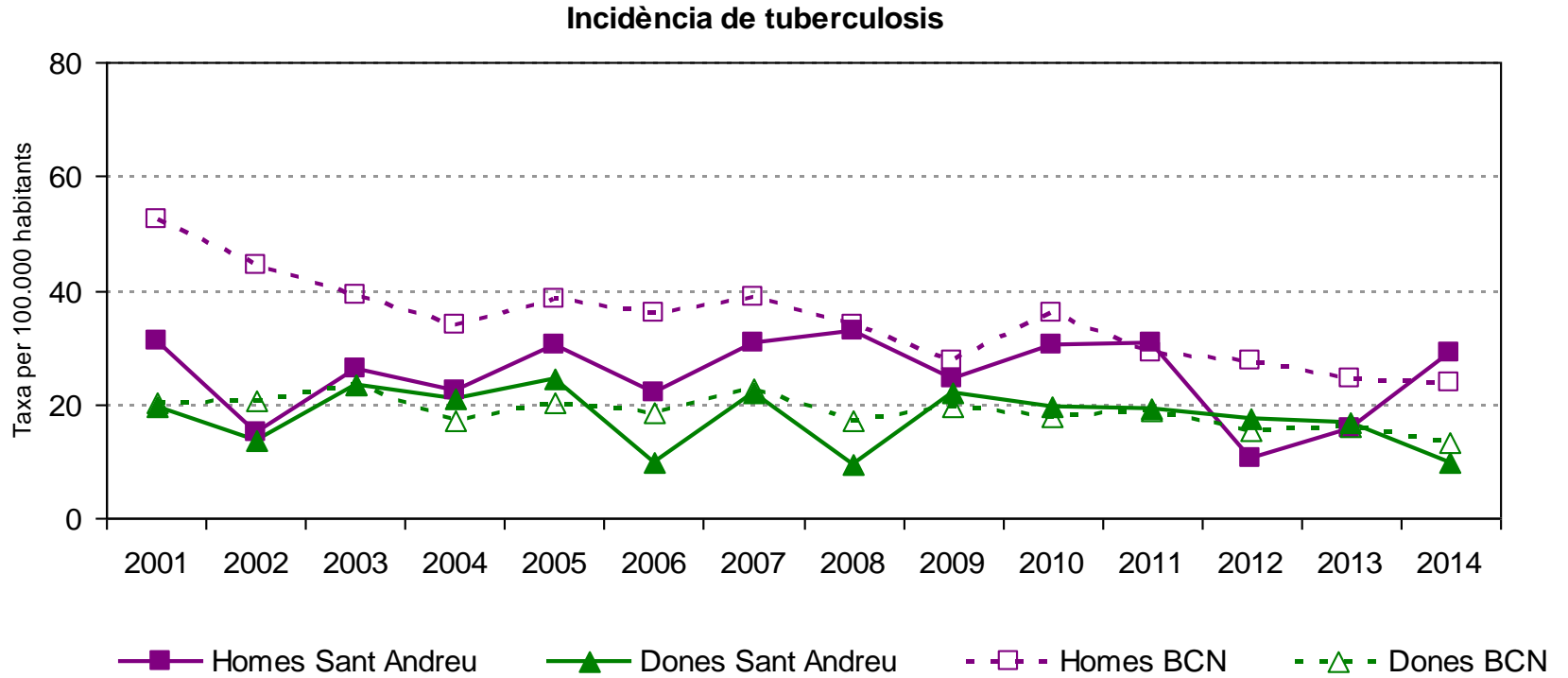
\*Font: Enquesta de Salut de Catalunya, dades de la població de Barcelona.



# Les maladies transmissibles

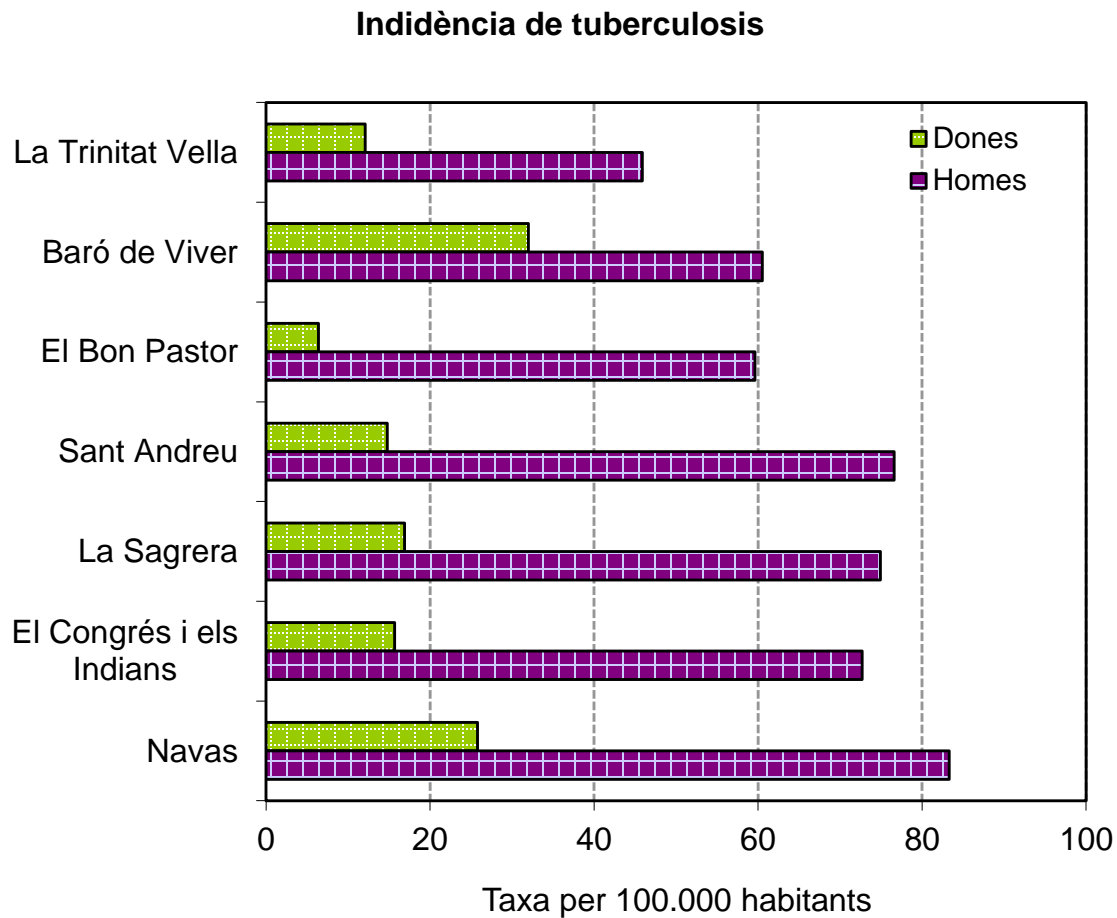
---

# Incidència de tuberculosi, Sant Andreu 2001-2014



Font: Registre de Malalties de Declaració Obligatòria. Agència de Salut Pública de Barcelona.

## Incidència de tuberculosi als barris, Sant Andreu 2008-2014



Font: Registre de Malalties de Declaració Obligatòria. Agència de Salut Pública de Barcelona.

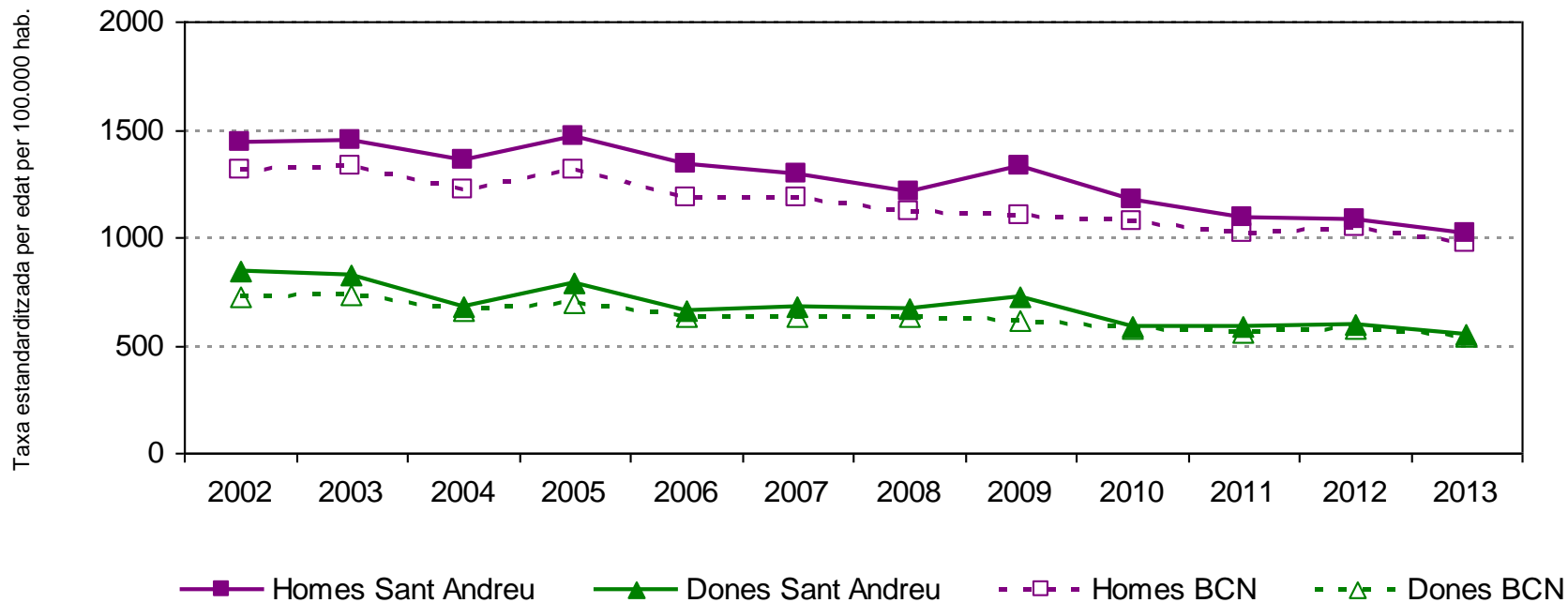


# La mortalitat

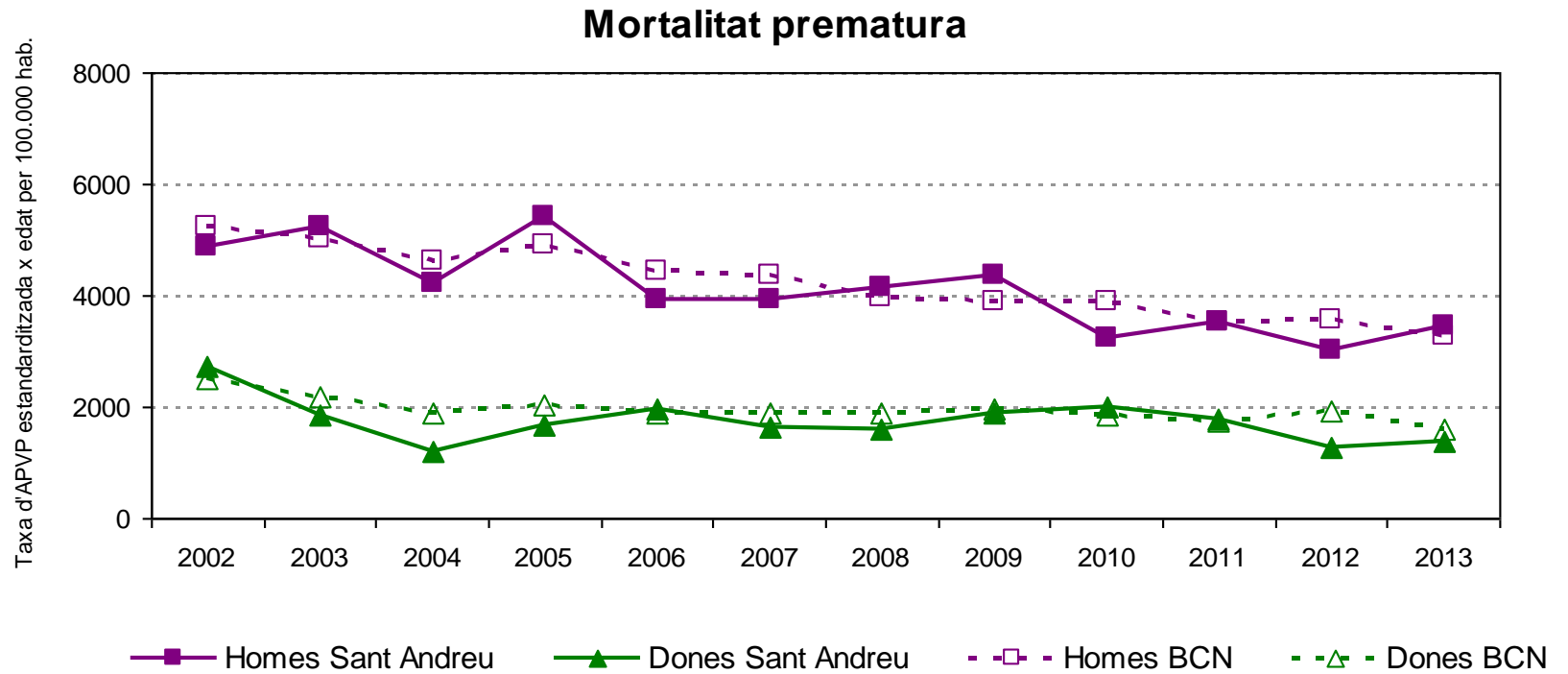
---

# Mortalitat, Sant Andreu 2002-2013

## Mortalitat



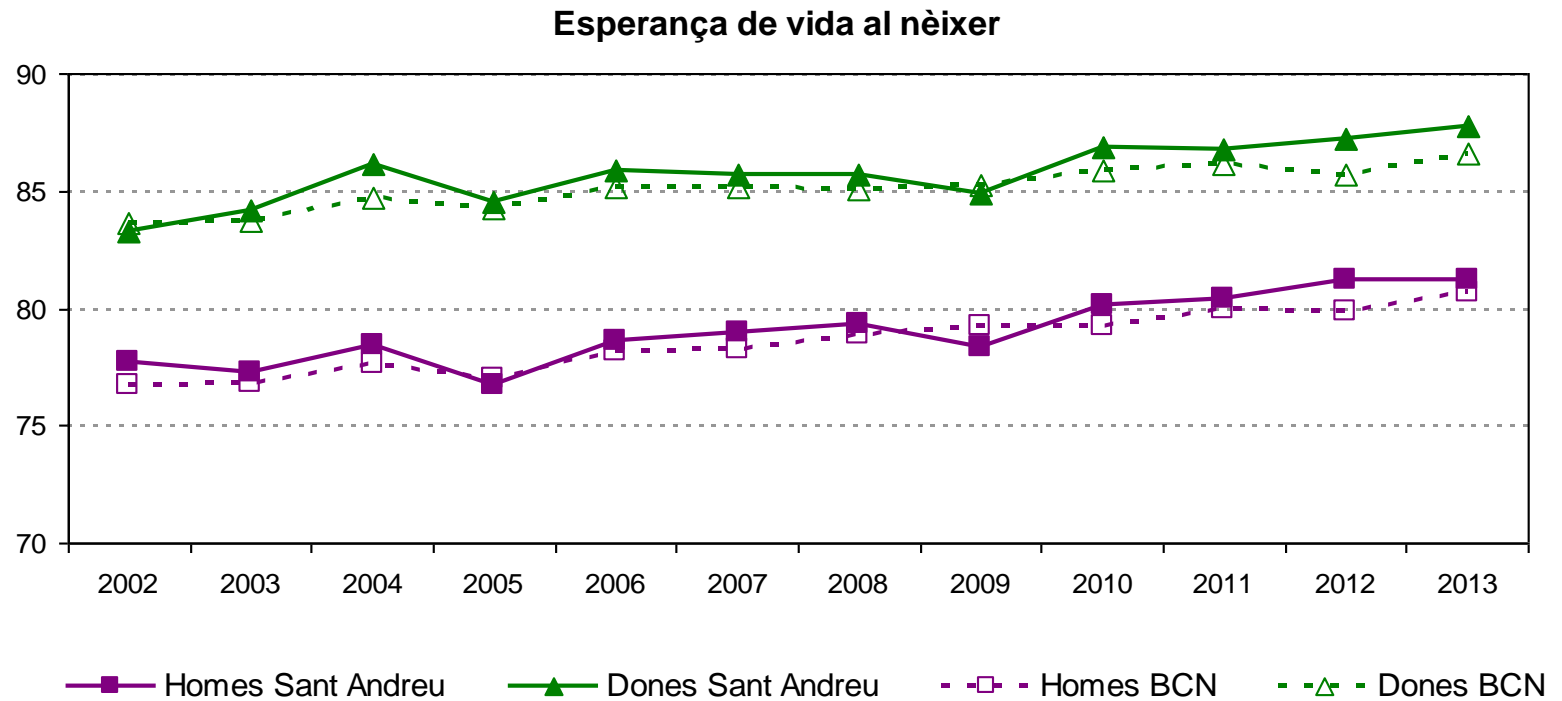
# Mortalitat prematura, Sant Andreu 2002-2013



Font: Registre de Mortalitat. Agència de Salut Pública de Barcelona.



## Esperança de vida, Sant Andreu 2002-2013



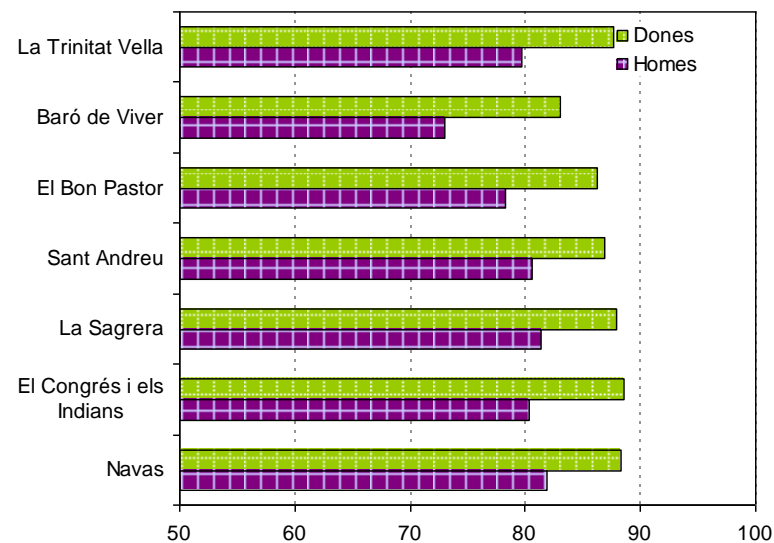
Font: Registre de Mortalitat. Agència de Salut Pública de Barcelona.



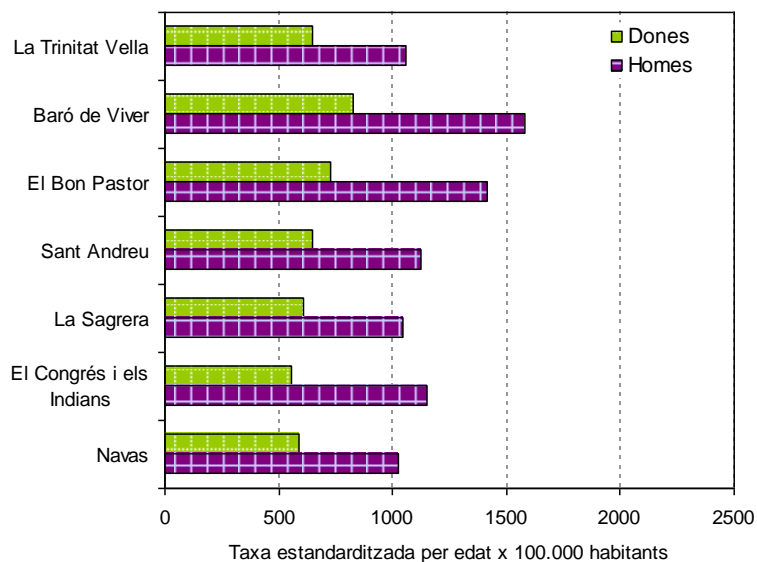
# Mortalitat als barris

## Sant Andreu 2009-2013

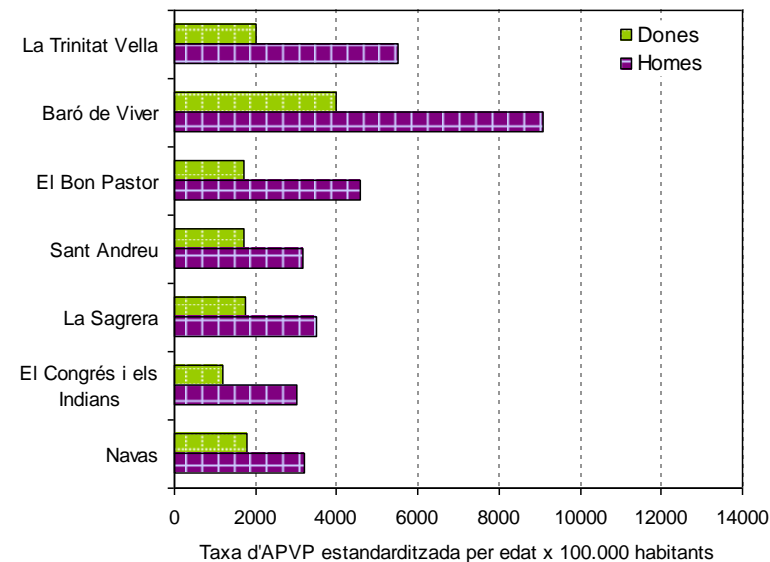
### Esperança de vida al néixer



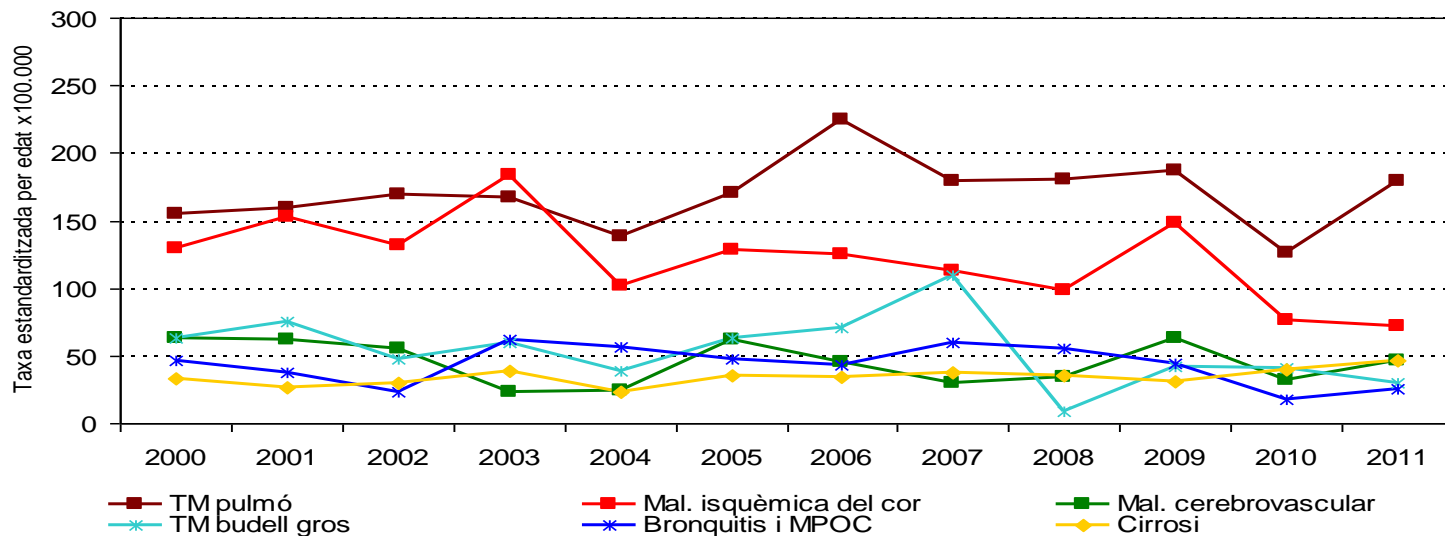
### Mortalitat



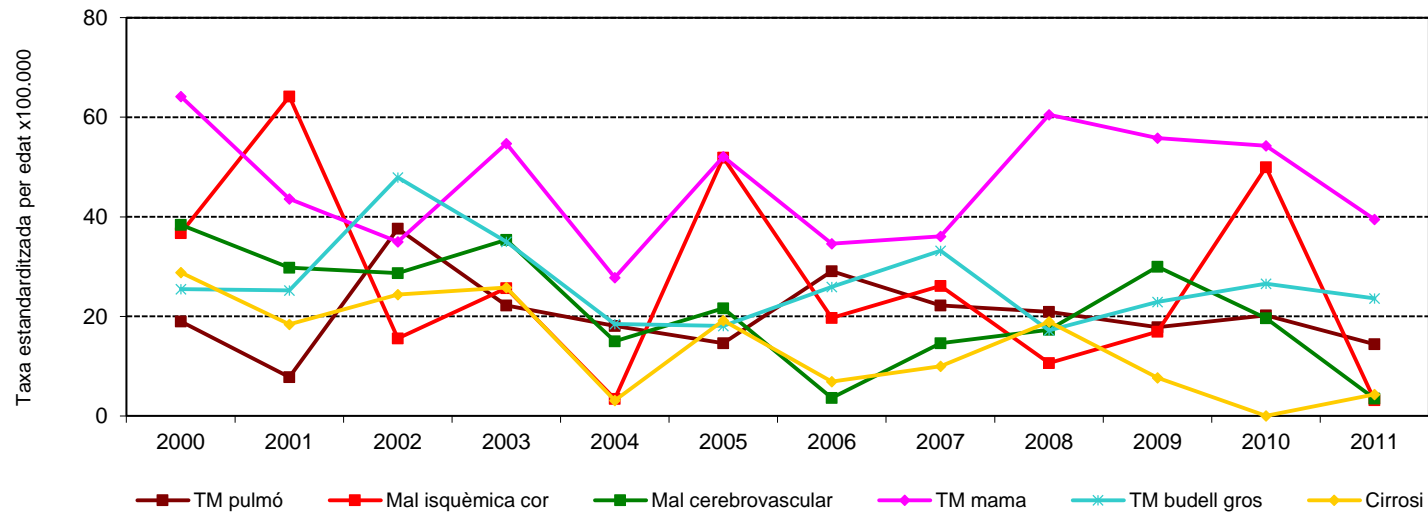
### Mortalitat prematura



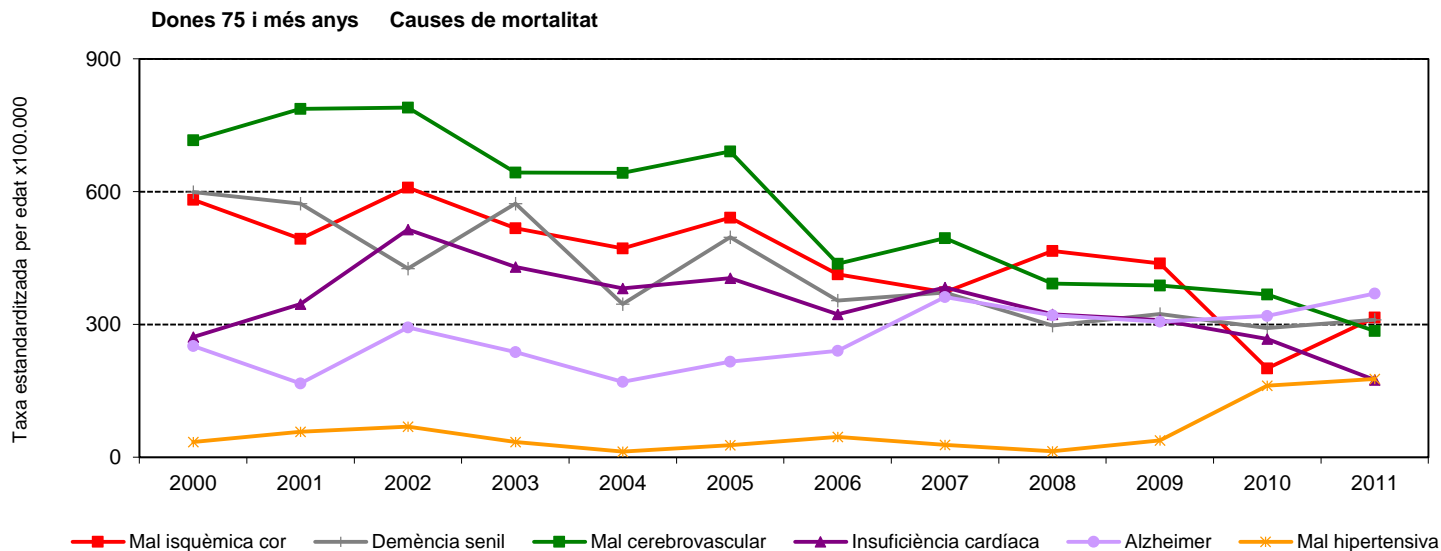
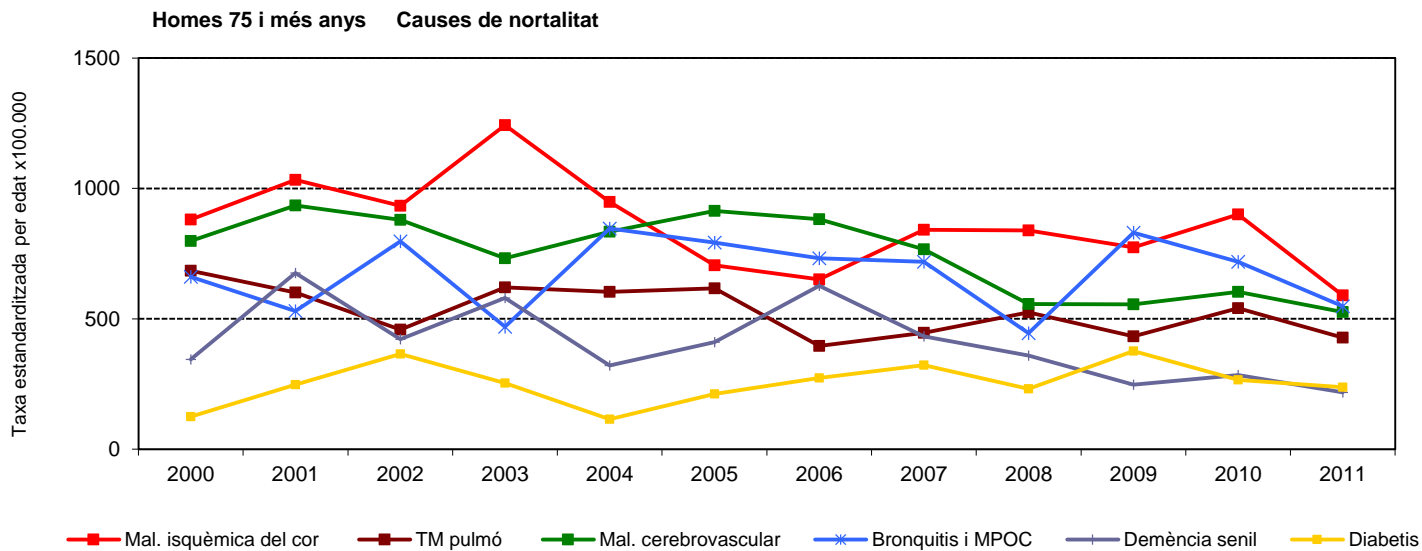
### Homes 45 a 74 anys Causes de mortalitat



### Dones 45 a 74 anys Causes de mortalitat



Font: Registre de Mortalitat. Agència de Salut Pública de Barcelona.



Font: Registre de Mortalitat. Agència de Salut Pública de Barcelona.



# Salut als districtes 2015

## Sant Andreu

Servei de Sistemes d'Informació  
Agència de Salut Pública de Barcelona, 2016

**C S B** Consorci Sanitari  
de Barcelona

 Agència  
de Salut Pública

# Salut als Districtes 2015

C S B Consorci Sanitari de Barcelona