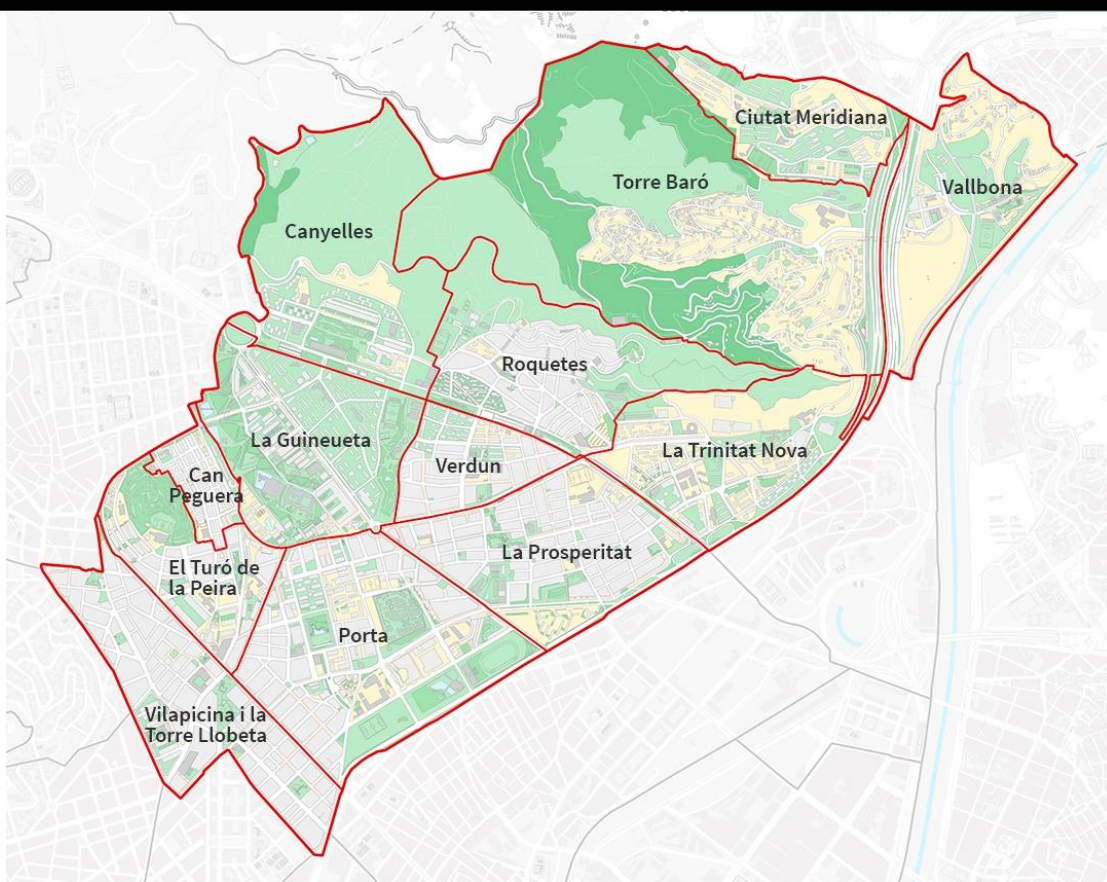


Salut als Districtes 2015

Nou Barris



La salut als districtes 2015: Nou Barris

Agència de Salut Pública de Barcelona, 2016

Presidenta
Gemma Tarafa i Orpinell

Gerència
Carme Borrell i Thió

Cap del Servei de Sistemes d'Informació Sanitària
Catherine Pérez

Coordinació de l'informe
Glòria Pérez

Elaboració i redacció
Joaquín Salvador, Albert Espelt, Angels Orcau, Patricia García de Olalla

Revisió
Glòria Pérez

Persones tècniques responsables dels registres d'Informació de l'Agència de Salut Pública de Barcelona:

Padró Municipal d'Habitants i InfoABS
Ana M. Novoa

Enquesta de Salut de Barcelona
Xavier Bartoll

Sistema d'Informació de Drogodependències
Albert Espelt

Oficina Tècnica del Programa de Detecció Precoç de Càncer de Mama
Rosa Puigpinós i Gemma Serral-Cano

Registre de Natalitat i Registre d'Interrupcions Voluntàries de l'Embaràs
Glòria Pérez

Registre de Malalties de Declaració Obligatòria
Angels Orcau, Patricia García de Olalla

Registre de Mortalitat i Registre de Vigilància Activa de la Mortalitat Perinatal
Maica Rodríguez-Sanz

Sistema d'informació SISalut
Pere Claver Llimona

Gestió de dades
Alexis Sentis, Maitona Miranda, Clara Torreblanca, Tabita Adina

Cita suggerida
Salvador J, Espelt A, Orcau, A, García de Olalla P. La salut als districtes 2015: Nou Barris. Barcelona: Agència de Salut Pública de Barcelona, 2016

Índex

Presentació.....	0
Objectiu	1
Resultats principals.....	2
Les característiques de la població	2
Els hàbits de salut.....	4
L'ús dels serveis i la realització de pràctiques preventives	4
La salut reproductiva.....	5
La salut percebuda i les malalties transmissibles	5
La mortalitat	6
Conclusions	8

Presentació

Des de l'any 1984, i arrel d'un procés de descentralització iniciat l'any 1979, la ciutat de Barcelona es troba dividida en 10 districtes municipals que tenen autonomia i capacitat de decisió i gestió econòmica.

L'Agència de Salut Pública de Barcelona (ASPB) té encomanades les funcions de Salut Pública de l'Ajuntament de Barcelona, i treballa conjuntament amb els districtes. Entre altres funcions, l'ASPB a través del Servei de Sistemes d'Informació Sanitària, recull i analitza sistemàticament dades sobre diferents problemes relacionats amb la salut, per oferir una visió de conjunt de la salut dels barcelonins i ajudar a determinar les actuacions prioritàries. Es fa cada any un informe sobre la salut de la ciutat, i cada dos anys un informe sobre la salut als districtes.

L'informe 'Salut als districtes' és una anàlisi de la situació de la salut i els seus determinants, en cada un dels districtes de la ciutat de Barcelona, en base a registres poblacionals que mostren les característiques de la població, la salut i els hàbits de salut, així com, l'ús de serveis de la població del districte.

El document que es presenta a continuació mostra els principals resultats sobre l'estat actual de salut de la població del districte Nou Barris. A l'Annex 1 es presenten en detall els aspectes metodològics referents a les fonts d'informació, la població estudiada i el càlcul d'indicadors. L'Annex 2 i l'Annex 3 contenen els resultats detallats en forma de taules i figures, respectivament.

Objectiu

L'objectiu d'aquest informe és analitzar la situació de salut del districte de Nou Barris i la seva evolució en els darrers anys, per tal de detectar les principals necessitats i possibilitats de millora al districte en termes de salut.

En particular, s'analitzaran:

- Les característiques de la població
- Els hàbits de salut
- L'ús dels serveis i la realització de pràctiques preventives
- La salut reproductiva
- La salut percebuda i les malalties transmissibles
- La mortalitat

Resultats principals

Les característiques de la població

La població de Nou Barris va augmentar entre els anys 2001 i 2009, mostrant una tendència decreixent a partir de l'any 2009. L'any 2015 estava formada per 165.363 habitants (el 9,8% de la població de Barcelona), dels quals 77.980 eren homes i 87.383 dones. La densitat de població a Nou Barris es mostrava lleugerament superior a la de la ciutat (205,6 habitants per hectàrea al districte el 2015, respecte 158 a Barcelona); amb un percentatge de llars de 5 persones o més dels més elevats de la ciutat (7,7%), només superat pel districte de Ciutat Vella.

La majoria de la població de Nou Barris es trobava entre els 30 i els 64 anys (l'any 2015 un 50,2% dels homes i un 47,1% de les dones), no obstant, els darrers anys s'observa una disminució de la població jove, i un augment de la gent gran (l'any 2015 el 10,4% dels homes i el 15,5% de les dones tenien 75 anys i més) i del sobreenvelliment. A més a més, s'observa un augment de la gent gran que viu sola (l'any 2015 el 23,1% dels homes i el 46,8% de les dones de més de 85 anys vivien sols), amb valors similars als de la ciutat.

A Barcelona la població estrangera va augmentar a partir de 2001, principalment al districte de Ciutat Vella, i a partir de 2006 va augmentar a la resta de la ciutat. No obstant, al districte de Nou Barris l'augment notable de la població estrangera es va donar a partir de 2009. Tot i que durant anys era inferior al de la ciutat, els darrers anys ha augmentat i s'ha igualat al del global de Barcelona. L'any 2015 el 21,3% dels homes i el 21,8% de les dones de Nou Barris eren estrangers, respecte un 23% i un 21,4% al total de Barcelona. La major part de la població estrangera provenia de països de renda mitja, sobretot de Centre i Sud-amèrica (91,9% d'homes i 92,9% de dones el 2015).

Respecte al nivell d'instrucció, el districte de Nou Barris ha sofert un canvi estructural deixant enrere altes proporcions de població sense estudis (passant d'un 29,7% d'homes i un 39,4% de dones sense estudis l'any 1991, a 6,0% i 9,7% l'any 2015, respectivament). Tot i això, una gran part de la població continuava tenint estudis primaris o menys (l'any 2015 el 35,4% dels homes i el 40,9% de les dones), xifres molt superiors al global de la ciutat. Malgrat l'augment de la proporció de la població amb estudis universitaris, l'any 2015 es presentava com la més baixa de la ciutat (10,8% dels

homes i 13,5% de les dones). Nou Barris és el districte amb menor nivell socioeconòmic de Barcelona, i major pes de l'atur registrat. La renda familiar disponible de Nou Barris era de 53,7 l'any 2014 respecte el valor de 100 de Barcelona. L'atur registrat ha augmentat ininterrompudament des de l'any 2009 fins situant-se al 13,9% del total de població de 16 a 64 anys l'any 2013, per baixar al 12% el 2015.

Nou Barris, no només es situava com el districte més desafavorit de la ciutat, si no que també tots els barris del districte tenien un nivell socioeconòmic per sota el de la ciutat, destacant, però, els barris de, Trinitat Nova, Ciutat Meridiana i Vallbona amb població de baix nivell d'estudis, una renda familiar més baixa molt baixa i l'atur més elevat del districte, i de la ciutat. Tanmateix, la realitat social d'aquest barris més desafavorits es mostra diferent, així per exemple a Ciutat Meridiana hi havia un elevat percentatge de població immigrant, Trinitat Nova compta amb un gran nombre de persones grans, i al contrari, a Torre Baró hi havia més població jove.

L'absentisme escolar al districte de Nou Barris l'any 2014 és del 1,19%, superior al total de Barcelona (0,5%) i la taxa de graduació a 4rt d'ESO és del 85%, inferior a la del total de Barcelona (89,6%). En relació als indicadors relacionats amb l'habitatge, aproximadament el 68% havien estat construïts abans dels anys 80 encara que existeixen diferències segons barris, essent Torre baró i Can Peguera els barris amb major percentatge d'habitatges construïts després de l'any 2005 (20,8% i 14,6% respectivament), mentre que el Turó de la Peira és el barri que presenta major percentatge d'habitatges construïts abans dels anys 60 (63,1%). Per altra banda, l'any 2014 s'han comptabilitzat al districte 31 persones sense llar, 32 habitatges adjudicats per emergències socials (el 16,2% del total d'habitatges de la ciutat) i 8054 sol·licitants d'habitatge de protecció oficial (el 4,9% de la població de Nou Barris, valor inferior al 3,4% de Barcelona). En relació a la seguretat, l'índex de victimització del districte és d'un 22%, lleugerament inferior al del total de la ciutat (23,7%). Aquest índex comptabilitza el percentatge de persones entrevistades del districte que han estat víctimes d'un o més fets que han considerat delictius el darrer any. També s'han comptabilitzat 445 expedients de PIRMI (Renda Mínima d'Inserció) actius (5% de la població del districte, percentatge superior al 2,8% del global de Barcelona), 2630 persones usuàries dels Centres de Serveis Socials que han rebut ajuts d'àmbit econòmic (16‰ de la població del districte, valor superior al 7,3‰ de Barcelona) i 216 persones amb plaça fixa al servei de menjador Social (1,3‰ de la població del districte, inferior al valor 2,0‰ de Barcelona).

Els hàbits de salut

Respecte als hàbits no saludables, en base a dades de l'Enquesta de Salut de Barcelona del període 2011-2014, s'observa una major prevalença d'obesitat en les dones de Nou Barris respecte el total de Barcelona, tret de les del grup de 35-44 anys. El sedentarisme en el temps d'oci (no realització d'activitat física en el temps de lleure, excloent caminar com a activitat), tanmateix, es superior al districte respecte la ciutat en totes les edats i tant en homes com en dones. Quan al tabaquisme, a Nou Barris cal destacar que presenta xifres superiors a les de Barcelona en homes de totes les edats

D'altra banda, segons dades dels centres municipals d'atenció i seguiment de les drogodependències (CAS), els inicis de tractament per drogues van disminuir notablement els anys 90's a la ciutat de Barcelona i també a Nou Barris, tanmateix, els darrers anys hi continuava havent més inicis de tractament per drogues al districte que al global de la ciutat, i aquestes desigualtats tendien a augmentar. L'any 2015 van iniciar tractament a Nou Barris 344 homes i 113 dones, amb unes taxes estandarditzades de 781,1 per 100.000 homes i de 252,2 per 100.000 dones.

L'ús dels serveis i la realització de pràctiques preventives

Segons les dades de l'Enquesta de Salut de Barcelona del període 2011-2014, la majoria de la població de Nou Barris tenia cobertura sanitària exclusivament pública, el 77,9% dels homes i el 82,6% de les dones, percentatges molt superiors als de la ciutat de Barcelona, que es van situar al voltant del 60%.

Quant a les consultes als serveis de salut, un alt percentatge de la població de Nou Barris havia visitat un metge/essa de capçalera l'any anterior a l'enquesta, o un pediatre en el cas de la població infantil, essent la freqüentació molt alta en els menors de 15 anys i els grans de més de 65 anys.. D'altra banda, les proporcions de visita a l'especialista durant el període 2011-2014 en les dones del districte son inferiors que les de la ciutat en totes les edats i també en homes entre 15 i 64 anys. Quant a les consultes als serveis d'urgències, durant el període 2011-2014 eren més freqüents entre les dones de totes les edats a Nou Barris que al global de la ciutat. Tanmateix, també eren més freqüents entre els homes més grans de 44 anys del districte.

Mitjançant el Programa de Detecció Precoç de Càncer de Mama al districte de Nou Barris, a sisena ronda, durant els anys 2012-2013, es va convidar a 21.012 dones en

edat diana (50 a 69 anys) amb un 58,5% de participació, lleugerament inferior a la participació de la cinquena ronda i lleugerament superior a la de la ciutat (53% en el 2014). Les ABS més participatives van ser la 8G i la 8I amb una participació del 64,7%. Al contrari, va ser menor a la 8E amb el 45,5% de participació. Entre les dones que van realitzar la mamografia preventiva a través del Programa, es van detectar 44 casos de càncer de mama, el que suposà una taxa de detecció de 3,6 per 1.000 dones.

La salut reproductiva

La natalitat a Nou Barris es mantenia entre 8,6 i 10,1 (per 1000 habitants) als anys 2005-2012, per experimentar una certa davallada al 2013 (8,3) i al 2014 (8,1). La taxa de fecunditat (per 1000 dones entre 15 i 49 anys) va augmentar durant el període 2005-2008, arribant al voltant de 42, per disminuir després i situar-se en 35,2 al 2014. La taxa d'IVE (per 1000 dones entre 15 i 49 anys) va pujar entre els anys 2005 (10,9) i 2008 (17,1) i va disminuir després fins al 2013 (14). L'any 2014 experimenta una certa pujada (15,6). D'altra banda, la fecunditat en les dones joves de 15 a 19 anys a Nou Barris s'ha mantingut superior a la de ciutat, amb taxes sempre per sobre de de 13 naixements per 1.000 dones de 15 a 19 anys.

Els principals resultats negatius de l'embaràs com el baix pes al néixer, la prematuritat i el baix pes per edat gestacional a Nou Barris mostren xifres difícils d'interpretar degut als escassos nombres. El baix pes al néixer al període 2011-2014 es situava entre el 6,6% de 2010 i el 9,7% de 2007. La prematuritat entre el 5,3% de 2013 i el 8% de 2007. L'únic resultat negatiu de l'embaràs que presenta una certa tendència es el baix pes per edat gestacional, amb una davallada des del 12,2% el 2005 al 7,1% el 2014.

La salut percebuda i les malalties transmissibles

Segons dades de l'Enquesta de Salut de Barcelona en el període 2011-2014, les proporcions d'homes amb mala salut percebuda a Nou Barris eren similars a les de Barcelona, tret del tram d 65 anys i més, on al districte era molt pitjor (60,5%) que al global de la ciutat (39,4%). En dones la situació es similar, però el tram d'edat on es percep una pitjor salut al districte es el de 45-64 anys (35,6% a Nou Barris i 25,8% a Barcelona).

Quant a la salut mental (risc de patiment psicològic) de la població de Nou Barris durant el període 2011-2014, en els homes es mostra similar al global de la ciutat, potser una mica elevat als majors de 64 anys (12,6% vs. 9,1% a la ciutat). En les dones també

s'observen percentatges similars de patiment psicològic al districte i a la ciutat, tret del grup de més de 64 anys, on es molt superior a Nou Barris (30% vs. 17,1% a Barcelona). Segons dades del registre de malalties de declaració obligatòria, la incidència de tuberculosi en els homes de Nou Barris era força estable en el període 2005-2010, situant-se al voltant de 35 casos per 100.000 habitants. A partir de 2011 va experimentar una davallada fins arribar a 19 casos als anys 2013 i 2014. En dones la taxa d'incidència entre 2005 i 2014 ha estat prou variable (entre 11,3 al 2010 i 27,2 el 2005). Una dada destacable es que el 2014 la taxa d'incidència de tuberculosi a Nou Barris va ser, per primera vegada, superior en dones (20,2) que en homes (19,1). Durant el període 2011-2014 existeixen desigualtats entre els barris de Nou Barris en la incidència de tuberculosi, destacant les elevades taxes entre els homes de Ciutat Meridiana (66,3) i la Trinitat Nova (49,3) , així com les dones dels barris de Ciutat Meridiana (37,9) i Verdun (33,4). Quant a la incidència de nous diagnòstics de VIH a Nou Barris, durant el període 2012-2014 va ser molt superior en població immigrant que en població autòctona tant en homes com en dones.

La mortalitat

La mortalitat a Nou Barris segueix l'evolució decreixent de la ciutat de Barcelona, essent lleugerament superior, així, l'any 2013 la taxa de mortalitat estandarditzada per edat va ser de 1133,1 per 100.000 homes i 610,6 per 100.000 dones.. Igualment, la mortalitat prematura a Nou Barris, mesurada en anys potencials de vida perduts (APVP), segueix la tendència decreixent de la ciutat, essent superior a la de Barcelona en ambdós sexes, de manera que la taxa d'APVP estandarditzada per edat va ser de 4.417,5 per 100.000 homes i 2.083 per 100.000 dones l'any 2013. L'evolució positiva de la mortalitat produeix un increment constant de l'esperança de vida en néixer. Així l'any 2013 a Nou Barris l'esperança de vida es situava en 79,9 anys en els homes i 86,3 anys en les dones, lleugerament inferiors al global de la ciutat.

Quant a les principals causes de defunció de la població de Nou Barris, segons sexe i grups d'edat, s'observa una evolució positiva en la població jove de la mortalitat per sida i per càncer de mama, de manera que el suïcidi era l'any 2013 la primera causa de mort en aquest grup d'edat (15-44 anys), tant en homes com en dones. En els homes de 45 a 74 anys les principals causes de mort l'any 2013 van ser el càncer de pulmó, amb tendència estable, i la malaltia isquèmica del cor, amb tendència decreixent. En les dones de 45 a 74 anys el càncer de mama ha estat la principal causa de defunció. L'any

2013, en els homes més grans de 74 anys, les primeres causes van ser la malaltia isquèmica del cor, tot i que tendeix a disminuir, seguida del càncer de pulmó que segons la tendència creixent dels darrers anys ha passat a ser la segona causa de mort d'aquest grup, donada la davallada de la mortalitat per malaltia cerebrovascular i per bronquitis crònica i MPOC. En les dones grans, de 75 anys i més, l'any 2013 la primera causa de mort va ser la demència senil, molt a prop de la malaltia cerebrovascular, aquesta amb una marcada davallada als darrers anys. S'observen desigualtats en la mortalitat dins del districte de Nou Barris, essent els barris de Torre Baró, Vallbona, la Trinitat Nova i Can Peguera els que mostraven un excés de mortalitat i una menor esperança de vida.

Conclusions

El present informe descriu la salut i els determinants de la salut de la població del districte de Nou Barris, així com la seva evolució, per això, s'han utilitzat les fonts d'informació disponibles a l'ASPB. De tota manera, cal tenir en compte que les dades provinents de les enquestes de salut de Barcelona, així com la informació a nivell de barri, i altres dades poc freqüents, tenen una validesa limitada per realitzar inferències al nivell del districte ja que el reduït nombre de casos pot fer fluctuar les estimacions.

La població de Nou Barris ha mostrat la darrera dècada una evolució similar al global de Barcelona amb una disminució de la població jove i un increment de l'envelliment, així com un augment de la població nascuda a l'estranger que, a diferència d'altres districtes, ha estat notable els darrers anys. Malgrat la millora dels darrers anys, Nou Barris es situa com el districte de la ciutat més desafavorit a nivell socioeconòmic, i destaca que aquesta situació es dona en tots els barris del districte.

Quant als hàbits de salut de la població de Nou Barris, cal destacar que el consum de tabac disminueix en homes, on es situa per sota de les proporcions de la ciutat en tots els trams d'edat durant el període 2011-2014. Tanmateix els inicis de tractament per consum de drogues era elevat i, tot i disminuir, s'han incrementat les desigualtats respecte Barcelona.

La majoria de la població de Nou Barris té cobertura sanitària exclusivament pública, observant-se una alta freqüentació al metge/essa de capçalera, que va en augment, i una alta participació en el programa de detecció precoç de càncer de mama.

A Nou Barris s'observa un increment de la fecunditat entre els anys 2005 i 2008 i una davallada entre 2009 i 2014. La taxa d'IVE presenta una tendència similar. Cal destacar que el districte presenta una fecunditat adolescent molt per sobre la de Barcelona, amb tendència a augmentar les diferències entre la ciutat i districte durant l'última dècada.

Entre la població de Nou Barris, la proporció de persones que declaren mala salut es similar al total de la ciutat, tret dels homes de més de 64 anys i les dones de 45-64 anys, que declaren pitjor salut. Pel que fa a la salut mental, també son similars les proporcions de patiment psicològic, excepte en el grup de dones grans (64+ anys) on es molt superior al districte que a la ciutat. Pel que fa a les malalties de declaració obligatòria, entre els

homes del districte la tuberculosi disminueix la seva incidència a partir de 2011 i al 2014 es situa per primera vegada per sota de la xifra en les dones del districte . La taxa d'incidència de VIH a Nou Barris es molt superior en immigrants que en la població autòctona, tant en homes com en dones.

L'evolució de la mortalitat a Nou Barris era similar a la de Barcelona amb una disminució de la mortalitat i de la mortalitat prematura i un augment de l'esperança de vida. En la població jove disminueixen la mortalitat per sida, de manera que el suïcidi ha passat a ser la primera causa de mort. En els homes més grans les primeres causes de mort són la malaltia isquèmica del cor i el càncer de pulmó. Entre les dones més grans destaquen la demència senil i la malaltia cerebrovascular.

Tots els barris del districte de Nou Barris es troben en situació socioeconòmica desfavorida respecte la ciutat. Tanmateix es poden observar diferències entre els mateixos barris. Així, Ciutat Meridiana, Trinitat Nova i Vallbona destaquen per tenir un atur registrat molt elevat i, consegüentment, nivells de renda molt desfavorits. A més, Ciutat Meridiana presenta proporcions de persones immigrades molt elevades, que podrien condicionar una alta presència de tuberculosi al barri, però una baixa mortalitat. En canvi Trinitat Nova, Torre Baró i Can Peguera sí presentaven un excés de mortalitat i menys esperança de vida.

Nou Barris es situa com el districte amb més privació socioeconòmica de Barcelona, tot i això, els indicadors de salut i els indicadors de mortalitat del districte no són desfavorables respecte la ciutat, però si es troben algunes diferències importants en els barris més desfavorits. Els indicadors estructurals que presenta el barri orienten a prioritzar polítiques socials i d'ocupació a tot el districte, millorant les condicions de vida i de treball a fi de disminuir les desigualtats respecte Barcelona. El barri de Ciutat Meridiana, a més a més, presenta la necessitat de polítiques que afavoreixin la integració de la població immigrada en els diferents àmbits de la ciutat.

Annex I

Metodologia

C S B Consorci Sanitari de Barcelona



Presentació

L'informe de Salut als districtes és una anàlisi de la situació sobre la salut i els seus determinants en cada un dels districtes de la ciutat de Barcelona, en base a registres poblacionals que mostren les característiques de la població, la salut i els hàbits de salut, així com, l'ús de serveis de la població del districte.

A continuació es presenten en detall els aspectes metodològics referents a les fonts d'informació i la població estudiada, així com la definició i el càlcul dels indicadors analitzats a l'informe.

Edició

Agència de Salut Pública de Barcelona, 2016

Població d'estudi i fonts d'informació

La població d'estudi correspon a la població resident als districtes de la ciutat de Barcelona, segons les dades de residència referides en els registres analitzats.

Per l'elaboració de l'informe s'han utilitzat les fonts d'informació de caràcter poblacional disponibles a l'Agència de Salut Pública de Barcelona (taula 1).

Taula 1. Fonts d'informació utilitzades pel càlcul d'indicadors.

Indicadors	Font d'informació
Característiques de la població	Padró Municipal d'Habitants Estadístiques de l'Ajuntament i la Generalitat
Els hàbits de salut	Enquesta de Salut de Barcelona Sistema d'Informació de Drogodependències
L'ús de serveis i la realització de pràctiques preventives	Enquesta de Salut de Barcelona Oficina Tècnica del Programa de Detecció Precoç de Càncer de Mama
La salut reproductiva	Registre de Natalitat Registre d'Interrupcions Voluntàries de l'Embaràs
La salut	Enquesta de Salut de Barcelona Registre de Malalties de Declaració Obligatòria
La mortalitat	Registre de Mortalitat Registre de Vigilància Activa de la Mortalitat Perinatal

Padró Municipal d'Habitants

El Padró Municipal d'Habitants és competència de l'Ajuntament de Barcelona, a qui correspon la creació, manteniment, revisió i custòdia; essent l'Institut Municipal d'Informàtica (IMI) qui s'encarrega de la seva gestió, control de la qualitat i tutela de la informació. El padró és continu i mensual, un cop al mes tots els ajuntaments envien les seves dades a l'Institut Nacional d'Estadística (INE), qui centralitza la informació i la retorna als ajuntament actualitzada. El Padró inclou informació socio-demogràfica (edat, sexe, lloc de naixement, nacionalitat, nivell d'estudis i adreça de residència) de la població empadronada de la ciutat. En aquest informe es realitza la descripció de la població utilitzant les dades corresponents a la lectura del padró a 30 de juny de l'any 2013. Alguns indicadors es calculen en base a dades padronals d'anys anteriors.

Estadístiques socio-econòmiques de l'Ajuntament i Generalitat

D'altra banda, s'han consultat diverses fonts d'informació de l'Ajuntament i la Generalitat que contenen diversos indicadors sobre les característiques socioeconòmiques de la ciutat i dels barris. Les fonts d'aquests indicadors són les següents: Registres del Consorci d'Educació de Barcelona; Atur registrat a les Oficines del Treball de la Generalitat. Departament d'Empresa i Ocupació; Direcció General del Catastro. Ministerio de Economía y Hacienda; Memòria de l'Equip de Detecció dels Serveis d'Inserció Social; Memòria del Consorci de l'Habitatge de Barcelona; Enquesta de Victimització de Barcelona; Registres de l'Institut Municipal de Serveis Socials.

Enquesta de Salut de Barcelona

L'Enquesta de Salut de Barcelona (ESB), que es duu a terme des de l'ASPB, té per objectiu proporcionar informació actualitzada sobre la salut de la població i els seus determinants, les conductes relacionades amb la salut, la utilització dels serveis sanitaris i la realització de pràctiques preventives. Així mateix, també permet estudiar la incidència i l'evolució de les desigualtats socio-econòmiques en l'estat de salut. L'Enquesta de Salut de Barcelona proporciona estimacions fiables pel conjunt de la ciutat, així com per cada un dels districtes. L'ESB 2011 és la sisena enquesta impulsada per l'ASPB, essent les altres les de 1983, 1986, 1992, 2001 i 2006. Per obtenir més detall es poden consultar els Manuals al web de l'ASPB.¹

¹ Enquestes de Salut de Barcelona. Barcelona. Agència de Salut Pública de Barcelona. Consultar a: http://www.aspb.cat/quefem/documents_enquestes.htm

També s'han utilitzat les dades de l' Enquesta Salut de Catalunya (ESCA) agregades dels anys 2011 al 2014 per la ciutat de Barcelona que es duu a terme pel Departament de Salut amb els mateixos objectius que l'ESB i compartint una metodologia comuna.

Sistema d'Informació de Drogodependències

El Sistema d'Informació de Drogodependències de Barcelona es genera a través de la informació procedent de les urgències hospitalàries, la mortalitat per reacció aguda a drogues, els inicis de tractament per alcohol i altres drogues, i de les xeringues donades a injectors de drogues.² El registre d'Inicis de tractament per substàncies psicoactives es conforma de les dades que envien mensualment els Centres d'Atenció i Seguiment de drogues (CAS) de la ciutat de Barcelona. D'altra banda, el registre de mortalitat per reacció aguda a substàncies psicoactives es nodreix de totes les morts per causes no naturals que són examinades al Institut de Medicina Legal de Catalunya.

Registre del Programa de Detecció Precoç de Càncer de Mama

D'acord amb el Pla de salut 1993-95 de Catalunya i de la Regió Sanitària Barcelona Ciutat, l'any 1995 s'implanta el Programa de Detecció de Càncer de Mama. El Programa, de cobertura universal, adreçat a dones de 50 a 69 anys residents a la ciutat de Barcelona.³ L'any 2001 es posa en marxa l'Oficina Tècnica del Programa, a l'ASPB, per tal de dur a terme la coordinació a nivell de ciutat. El Sistema d'Informació registra l'activitat del Programa a partir de les dades dels hospitals proveïdors que realitzen les mamografies: Parc de Salut Mar (Hospital del Mar i Hospital de l'Esperança), Hospital del Vall d'Hebrón, Hospital de la Santa Creu i Sant Pau i Hospital Clínic.

Registre de Natalitat

Les dades del registre de natalitat es recullen del Butlletí Estadístic del Part (BEP), que incorpora informació tant del naixement com de dades socio-demogràfiques dels pares. L'Institut d'Estadística de Catalunya (IDESCAT), fa la recollida dels butlletins estadístics als registres civils, valida la informació, codifica les dades, realitza la gravació en suport informàtic. Aquesta informació s'envia a l'INE per tal que n'elabori les estadístiques oficials de tot l'Estat Espanyol. L'ASPB rep les dades de les persones residents a Barcelona amb una periodicitat anual i amb un decalatge de 9-10 mesos respecte l'any de naixement. A l'ASPB les dades són depurades i geocodificades. A més, cada nounat

² Sistema d'informació de drogodependències Agència de Salut Pública de Barcelona. Consultar a: <http://www.aspb.cat/quefem/docs/sidb/default.htm>

³ Programa de Detecció Precoç del Càncer de Mama a Barcelona. Agència de Salut Pública de Barcelona. Consultar a: http://www.aspb.cat/quefem/documents_cancer_mama.htm

es classifica en percentils de pes segons l'edat gestacional i d'acord amb les taules de creixement del nou-nat. Per obtenir més detall es pot consultar el Manual de Natalitat al web de l'ASPB.⁴

Registre d'Interrupció Voluntària de l'Embaràs

Les dades procedeixen del Registre d'Interrupcions Voluntàries de l'Embaràs (IVE) de Catalunya (Departament de Salut). La informació s'obté del qüestionari d'IVES, que és confidencial i que recull dades sociodemogràfiques de la dona i del motiu de la interrupció de l'embaràs. Aquest registre no inclou els avortaments espontanis. L'ASPB rep les dades de les persones residents a Barcelona amb una periodicitat anual i amb un decalatge d'1 any respecte l'any d'avortament. Per obtenir més detall es pot consultar el Manual de Natalitat al web de l'ASPB.⁴

Registre de Malalties de Declaració Obligatòria

El Servei d'Epidemiologia de l'ASPB, a través d'un sistema de vigilància activa, és responsable del registre de malalties de declaració obligatòria (MDO) dels residents a la ciutat de Barcelona. Les principals fonts d'informació de les MDOs són els centres d'atenció primària i els hospitals i clíniques de la ciutat, així com notificacions procedents de metges que treballen en mutualitats mèdiques o altres centres assistencials i de metges que donen assistència privada. Per obtenir més detall es poden consultar les estadístiques de MDOs al web de l'ASPB.⁵

Registre de Mortalitat

Les dades del registre de mortalitat es recullen de les butlletes oficials (el certificat mèdic de defunció, el qual és emplenat pel metge/essa, i el Butlletí Estadístic de Defunció, emplenat pel familiar de la persona difunta). Aquest registre conté informació de les defuncions de residents a Barcelona. L'Agència de Salut Pública de Barcelona (ASPB) rep la informació amb dos anys de decalatge respecte l'any de la defunció. A l'ASPB, les dades són depurades i contrastades amb registres complementaris, com el Padró Municipal d'Habitants de Barcelona, el Registre de Vigilància Activa de la Mortalitat Perinatal de Barcelona de l'ASPB i la informació proporcionada per l'Institut de Medicina

⁴ Natalitat i mortalitat. Estadístiques vitals. Agència de Salut Pública de Barcelona. Consultar a: http://www.aspb.cat/quefem/documents_estadistiques.htm

³ El control de malalties – Vigilància epidemiològica i intervenció . Agència de Salut Pública de Barcelona. Consultar a: <http://www.aspb.cat/quefem/epidemies.htm>

Legal de Catalunya de les defuncions amb intervenció judicial. Per obtenir més detall es pot consultar el Manual de Mortalitat al web de l'ASPB.⁶

Indicadors

Per l'obtenció dels indicadors s'utilitzarà majoritàriament el Sistema d'Informació SISalut de l'ASPB. El SISalut permet disposar de les dades dels registres de l'ASPB homogeneïtzades i normalitzades, i posteriorment, permet reunir i generar el gran volum d'indicadors anuals i evolutius.

Els indicadors que es mostren a l'informe s'han calculat per cadascun dels districtes i pel conjunt de Barcelona ciutat, es mostren per separat per homes i dones, i sempre que les dades ho han permès, es mostren per cadascun dels barris o Àrees Bàsiques de Salut⁷ (ABS) que formen part del districte.⁸ Els resultats es presenten en forma de taules (Annex II) i figures (Annex III).

⁶ Natalitat i mortalitat. Estadístiques vitals. Agència de Salut Pública de Barcelona. Consultar a:
http://www.aspb.cat/quefem/documents_estadistiques.htm

⁷ L'àrea bàsica de salut és la unitat territorial elemental on es presta l'atenció primària de salut, i que constitueix l'eix vertebrador del sistema sanitari

⁸ Informació per ABS, 2011. Agència de Salut Pública de Barcelona. Consultar a:
http://aspb.cat/quefem/2011_tmp.htm

Annex II

Resultats detallats

C S B Consorci Sanitari de Barcelona



Presentació

L'informe de Salut als districtes és una anàlisi de la situació sobre la salut i els seus determinants en cada un dels districtes de la ciutat de Barcelona, en base a registres poblacionals que mostren les característiques de la població, la salut i els hàbits de salut, així com, l'ús de serveis de la població del districte.

A continuació es presenten els resultats detallats dels indicadors, a partir de les diferents fonts d'informació analitzades, en forma de taules evolutives anuals, així com de taules comparatives per barris o Àrees Bàsiques de Salut (ABS) per aquells indicadors del quals es disposa d'aquests nivells de desagregació.

Edició

Agència de Salut Pública de Barcelona, 2016

Índex

<i>Presentació</i>	2
Taula 1. Evolució dels indicadors socio-demogràfics. Nou Barris 1996-2015.....	4
Taula 2. Distribució als barris dels indicadors socio-demogràfics. Nou Barris 2015.	5
Taula 3. Evolució dels indicadors socio-econòmics. Nou Barris 1996-2015.	6
Taula 4. Distribució als barris dels indicadors socio-econòmics. Nou Barris 2015.....	7
Taula 5. Distribució d'altres indicadors socioeconòmics al districte i als barris de Sant Martí, 2014.	8
Taula 5. Distribució d'altres indicadors socioeconòmics al districte i als barris de Sant Martí, 2014. (continuació).....	9
Taula 5. Distribució d'altres indicadors socioeconòmics al districte i als barris de Sant Martí, 2014. (continuació).....	10
Taula 5. Distribució d'altres indicadors socioeconòmics al districte i als barris de Sant Martí, 2014. (continuació).....	11
Taula 6. Evolució dels indicadors de salut reproductiva. Nou Barris 2005-2014.....	12
Taula 7. Evolució dels indicadors de salut i hàbits de salut. Nou Barris 2001-2014.	13
Taula 8. Evolució dels indicadors d'ús de drogues. Nou Barris 2004-2015	14
Taula 9. Evolució dels indicadors de malalties de declaració obligatòria. Nou Barris 2005-2014.....	15
Taula 10. Distribució als barris dels indicadors de malalties de declaració obligatòria. Nou Barris 2010-2014.	16
Taula 11. Evolució dels indicadors d'ús de serveis. Nou Barris 2001-2011.	17
Taula 12. Evolució dels indicadors de cobertura del programa de detecció precoç del càncer de mama. Nou Barris 2004-2013	18
Taula 13. Distribució a les ABS dels indicadors de cobertura del programa de detecció precoç del càncer de mama. Nou Barris 2013 (6ªronda).	18
Taula 14. Evolució de les taxes de mortalitat, mortalitat prematura i esperança de vida segons el sexe. Nou Barris, 2002-2013.....	19
Taula 15. Evolució de la mortalitat en la població de 15 a 44 anys. Taxes estandarditzades ¹ per edat per 100.000 habitants de 15 a 44 anys. Nou Barris, 2002-2013 ²	20
Taula 16. Evolució de la mortalitat en la població de 45 a 74 anys. Taxes estandarditzades ¹ per edat per 100.000 habitants de 45 a 74 anys. Nou Barris, 2002-2013 ²	21
Taula 17. Evolució de la mortalitat en la població de més de 74 anys. Taxes estandarditzades ¹ per edat per 100.000 habitants de més de 74 anys. Nou Barris, 2002-2013 ²	22
Taula 18. Evolució de les taxes de mortalitat, mortalitat prematura i esperança de vida segons el sexe i per barris. Nou Barris, 2009-2013 ¹	23

Taula 1. Evolució dels indicadors socio-demogràfics. Nou Barris 1996-2015.

Homes	2006	2009	2010	2011	2012	2013	2014	2015
Població	80.701	81.610	80.179	80.358	79.483	78.459	78.210	77.980
Edat								
0-14 anys	12,4%	13,0%	13,6%	13,6%	13,8%	14,0%	14,1%	14,2%
15-29 anys	19,8%	18,7%	17,1%	16,9%	16,2%	15,6%	15,4%	15,4%
30-44 anys	25,3%	26,5%	26,3%	26,2%	26,1%	25,7%	25,1%	24,5%
45-64 anys	23,0%	23,0%	23,6%	23,8%	24,2%	24,5%	25,1%	25,7%
65-74 anys	10,9%	9,9%	9,9%	9,7%	9,6%	9,8%	10,0%	9,9%
>=75 anys	8,3%	8,9%	9,5%	9,8%	10,1%	10,4%	10,3%	10,4%
Sobre-envelliment	43,4%	47,3%	49,0%	50,2%	51,2%	51,3%	50,7%	51,2%
Gent gran que viu sola								
65-74 anys	9,0%	9,4%	9,8%	10,0%	10,2%	10,6%	11,0%	11,0%
75-84 anys	12,9%	13,5%	13,8%	13,8%	13,9%	14,0%	14,3%	14,5%
>=85 anys	18,2%	22,0%	21,8%	22,3%	22,8%	23,2%	23,7%	23,1%
Població estrangera	15,6%	21,0%	20,8%	21,7%	21,8%	21,2%	21,1%	21,3%
Països de renda alta**	7,3%	6,6%	6,4%	5,8%	5,9%	6,3%	6,5%	6,1%
Països de renda mitja**	89,9%	90,0%	91,0%	91,1%	91,5%	91,5%	91,3%	91,9%
Països de renda baixa**	2,7%	3,4%	2,6%	3,1%	2,6%	2,2%	2,1%	2,0%
Dones	2006	2009	2010	2011	2012	2013	2014	2015
Població	87.368	88.316	87.817	87.712	87.655	87.377	87.470	87.383
Edat								
0-14 anys	11,1%	11,5%	11,9%	12,0%	12,1%	12,2%	12,1%	12,1%
15-29 anys	17,3%	16,3%	11,8%	14,7%	14,3%	14,1%	13,8%	13,8%
30-44 anys	22,2%	23,0%	15,3%	23,0%	23,0%	22,6%	22,3%	21,8%
45-64 anys	23,8%	23,9%	24,1%	24,2%	24,5%	24,6%	24,9%	25,3%
65-74 anys	12,5%	11,5%	11,4%	11,3%	11,1%	11,3%	11,6%	11,5%
>=75 anys	13,0%	13,8%	14,3%	14,8%	15,0%	15,3%	15,3%	15,5%
Sobre-envelliment	50,9%	54,4%	55,6%	56,6%	57,4%	57,5%	57,0%	57,4%
Gent gran que viu sola								
65-74 anys	22,4%	22,1%	22,3%	21,9%	22,0%	21,9%	22,1%	22,3%
75-84 anys	38,3%	38,6%	38,7%	38,1%	37,8%	37,4%	37,1%	36,3%
>=85 anys	36,3%	44,6%	44,0%	44,8%	45,0%	45,7%	46,9%	46,8%
Població estrangera	14,0%	18,7%	19,5%	20,1%	20,8%	21,1%	21,4%	21,8%
Països de renda alta**	8,3%	7,5%	7,1%	6,4%	6,4%	6,4%	6,2%	5,9%
Països de renda mitja**	90,2%	91,0%	91,2%	92,2%	92,3%	92,4%	92,6%	92,9%
Països de renda baixa**	1,5%	1,5%	1,7%	1,4%	1,3%	1,2%	1,2%	1,2%

Font: Padró Municipal d'Habitants de Barcelona, Ajuntament de Barcelona

(*) L'indicador 'Gent gran que viu sola' correspon a l'any 2000

(**) Percentatges respecte el total de població estrangera

Taula 2. Distribució als barris dels indicadors socio-demogràfics. Nou Barris 2015.

	Vilapicina i Torre Llobeta	Porta	El Turó de la Peira	Can Peguera	La Guineueta	Canyelles	Les Roquetes	Verdun	La Prosperitat	La Trinitat Nova	Torre Baró	Ciutat Meridiana	Vallbona
Homes													
Població	11.731	11.545	7.054	1.078	7.050	3.392	7.704	5.752	12.519	3.601	1.103	5.277	653
Edat													
0-14 anys	13,0%	12,6%	14,2%	15,8%	13,3%	13,2%	15,7%	14,1%	13,8%	15,2%	15,6%	16,5%	17,9%
15-29 anys	15,2%	14,5%	16,4%	17,3%	13,4%	15,6%	17,7%	15,5%	14,3%	17,7%	19,1%	18,5%	14,5%
30-44 anys	24,6%	26,7%	25,3%	23,2%	22,7%	21,3%	27,9%	26,1%	25,6%	26,1%	26,0%	29,3%	34,1%
45-64 anys	26,7%	23,6%	24,1%	25,7%	25,2%	29,1%	23,1%	23,7%	23,9%	26,4%	26,6%	21,0%	19,8%
65-74 anys	10,0%	10,8%	5,9%	7,6%	12,5%	12,0%	8,8%	9,9%	11,7%	6,2%	7,0%	8,7%	6,6%
>=75 anys	10,6%	11,9%	14,1%	10,4%	12,8%	8,9%	6,7%	10,7%	10,7%	8,3%	5,7%	6,1%	7,0%
Sobre-envelliment	51,6%	52,4%	70,6%	57,7%	50,5%	42,7%	43,2%	52,0%	47,8%	57,3%	45,0%	41,3%	51,7%
Gent gran que viu sola													
65-74 anys	9,3%	10,8%	11,8%	18,3%	6,6%	9,4%	11,7%	12,0%	10,6%	23,2%	11,7%	10,5%	11,6%
75-84 anys	12,6%	13,0%	14,0%	7,1%	13,7%	17,2%	12,8%	14,4%	16,5%	15,4%	13,5%	13,6%	5,9%
>=85 anys	18,8%	25,7%	20,1%	10,7%	16,0%	25,0%	34,5%	28,4%	23,2%	20,5%	45,5%	16,7%	0,0%
Població estrangera	18,3%	20,3%	30,1%	8,5%	11,1%	7,0%	25,4%	22,2%	18,7%	26,6%	14,3%	40,5%	16,5%
Països de renda alta**	7,6%	8,8%	4,3%	7,6%	11,4%	14,6%	5,2%	5,1%	6,6%	4,4%	13,9%	2,4%	12,0%
Països de renda mitja**	91,5%	88,3%	95,1%	90,2%	87,6%	82,8%	93,6%	94,0%	91,6%	93,6%	86,1%	89,8%	88,0%
Països de renda baixa**	0,9%	2,8%	0,5%	2,2%	1,0%	2,5%	1,2%	0,7%	1,8%	2,0%	0,0%	7,8%	0,0%
Dones													
Població	13.799	12.897	8.253	1.183	8.102	3.705	8.133	6.544	13.801	3.933	1.090	5.260	677
Edat													
0-14 anys	11,0%	11,1%	12,2%	10,9%	11,3%	10,2%	14,3%	11,7%	11,9%	13,7%	18,1%	16,1%	17,3%
15-29 anys	13,3%	12,5%	14,5%	14,5%	11,6%	13,6%	17,3%	15,0%	13,2%	15,1%	17,7%	17,9%	13,3%
30-44 anys	21,5%	23,4%	22,5%	18,7%	19,9%	18,8%	24,7%	24,0%	23,0%	22,6%	21,6%	24,6%	25,6%
45-64 anys	26,8%	24,3%	21,6%	25,4%	25,9%	32,0%	24,0%	23,5%	24,0%	23,3%	25,0%	21,7%	20,8%
65-74 anys	11,2%	12,4%	7,7%	10,6%	14,2%	13,3%	9,1%	11,4%	13,4%	6,8%	8,4%	11,0%	6,5%
>=75 anys	16,2%	16,3%	21,5%	19,9%	17,2%	12,1%	10,5%	14,3%	14,5%	18,6%	9,3%	8,8%	16,5%
Sobre-envelliment	59,0%	56,7%	73,6%	65,4%	54,8%	47,8%	53,5%	55,5%	51,9%	73,2%	52,3%	44,5%	71,8%
Gent gran que viu sola													
65-74 anys	26,0%	21,0%	21,2%	24,8%	19,7%	24,6%	19,2%	23,8%	21,0%	25,1%	13,0%	20,1%	18,2%
75-84 anys	36,6%	37,2%	41,3%	37,1%	33,4%	32,0%	39,7%	34,9%	39,9%	39,1%	30,0%	37,0%	14,1%
>=85 anys	42,8%	45,5%	50,9%	31,9%	44,5%	34,5%	51,8%	50,4%	47,0%	46,4%	35,5%	52,7%	6,3%
Població estrangera	18,5%	20,0%	30,9%	10,0%	12,4%	8,3%	25,8%	23,0%	19,3%	21,9%	15,0%	36,4%	14,8%
Països de renda alta**	8,6%	6,8%	3,8%	18,6%	9,2%	14,4%	5,2%	6,4%	6,0%	6,0%	8,5%	4,1%	14,0%
Països de renda mitja**	90,9%	92,3%	95,9%	79,7%	90,2%	83,7%	92,8%	92,2%	92,8%	92,9%	91,5%	92,4%	85,0%
Països de renda baixa**	0,5%	0,9%	0,2%	1,7%	0,6%	2,0%	2,0%	1,4%	1,2%	1,0%	0,0%	3,5%	1,0%

Font: Padró Municipal d'Habitants de Barcelona, Ajuntament de Barcelona (**) Percentatges respecte el total de la població estrangera

Taula 3. Evolució dels indicadors socio-econòmics. Nou Barris 1996-2015.

	1996	2001*	2006	2011	2012	2013	2014	2015
Densitat d'habitants	224,0	204,3	206,8	204,3	207,8	206,2	206,0	205,6
Llars de 5 persones o més	9,6%	6,5%	7,5%	7,7%	8,0%	9,6%	7,7%	7,7%
Índex Renda Familiar	65,5	69,4	65,7	57,1	65,5	69,4	53,7%	nd
Atur	nd	nd	nd	12,7%	13,7%	13,9%	13,1%	12,0%
Nivell d'estudis en homes								
Sense estudis	22,5%	18,7%	16,7%	15,0%	12,6%	11,7%	11,1%	6,0%
Primaris	34,8%	34,6%	31,3%	30,4%	29,3%	25,2%	25,0%	29,4%
Secundaris	21,2%	22,3%	23,8%	25,2%	26,6%	30,4%	31,0%	30,8%
Batxillerat i FP II	16,5%	18,3%	21,0%	20,6%	22,1%	22,8%	23,0%	22,9%
Universitaris	4,4%	5,7%	7,1%	8,7%	9,4%	9,8%	10,3%	10,8%
No consta	0,6%	0,4%	0,1%	0,1%	0,0%	0,0%	0,0%	0,0%
Nivell d'estudis en dones								
Sense estudis	31,3%	26,7%	23,2%	19,6%	17,1%	16,3%	15,5%	9,7%
Primaris	34,0%	34,1%	30,9%	30,1%	29,1%	26,4%	26,0%	31,2%
Secundaris	17,3%	18,4%	19,9%	21,9%	22,8%	25,2%	26,0%	25,5%
Batxillerat i FP II	12,0%	13,8%	17,4%	17,5%	19,1%	19,7%	20,0%	20,0%
Universitaris	4,7%	6,6%	8,5%	10,9%	11,8%	12,4%	13,0%	13,5%
No consta	0,7%	0,4%	0,1%	0,1%	0,1%	0,0%	0,0%	0,0%

Font: Padró Municipal d'Habitants de Barcelona, Ajuntament de Barcelona

(*)L'índex de Renda Familiar Disponible correspon a l'any 2000

nd: no disponible

Taula 4. Distribució als barris dels indicadors socio-econòmics. Nou Barris 2015.

Homes	Vilapicina i Torre Llobeta	Porta	El Turó de la Peira	Can Peguera	La Guineueta	Canyelles	Les Roquetes	Verdun	La Prosperitat	La Trinitat Nova	Torre Baró	Ciutat Meridiana	Vallbona
Densitat d'habitants	450,2	290,6	432,3	189,2	247,8	89,5	246,8	517,9	442,5	134,5	12,4	296,5	22,2
Llars de 5 persones o més	6,1%	6,4%	9,7%	7,6%	5,5%	5,3%	10,3%	7,9%	6,6%	9,7%	16,9%	15,2%	10,4%
Índex Renda Familiar *	71,7	60,5	56,4	53,1	56,1	61,1	52,8	49,5	60,0	38,9	52,4	37,5	52,6
Atur	12,0%	12,0%	13,0%	12,1%	15,2%	14,2%	13,6%	14,1%	13,1%	19,0%	17,1%	19,0%	18,1%
Nivell d'estudis en homes													
Sense estudis	8,2%	10,6%	10,5%	14,2%	10,3%	12,8%	14,9%	12,8%	13,3%	13,1%	19,5%	12,6%	11,6%
Primaris	18,9%	23,0%	26,1%	27,3%	20,1%	26,1%	28,9%	28,4%	25,1%	30,9%	30,0%	35,8%	32,5%
Secundaris	26,6%	28,4%	28,5%	33,1%	28,5%	32,4%	33,8%	32,0%	31,8%	35,1%	33,1%	33,0%	33,8%
Batxillerat i FPII	29,5%	26,2%	24,4%	20,3%	27,8%	21,1%	16,8%	19,4%	21,8%	16,1%	11,4%	14,5%	14,9%
Universitaris	16,9%	11,8%	10,5%	5,1%	13,3%	7,6%	5,6%	7,4%	7,9%	4,9%	4,7%	4,1%	7,3%
No consta	0,0%	0,0%	0,0%	0,0%	0,0%	0,0%	0,0%	0,0%	0,0%	0,0%	0,0%	0,0%	0,0%
Nivell d'estudis en dones													
Sense estudis	11,0%	14,5%	15,2%	20,3%	13,8%	16,6%	20,5%	18,0%	19,4%	21,8%	23,7%	16,2%	19,3%
Primaris	22,6%	25,5%	28,8%	30,4%	25,2%	27,6%	26,6%	26,7%	24,9%	29,0%	29,5%	34,7%	32,0%
Secundaris	23,2%	23,4%	23,7%	26,1%	24,2%	27,8%	28,4%	26,7%	25,4%	27,8%	28,7%	27,4%	25,5%
Batxillerat i FPII	23,2%	21,5%	20,2%	15,8%	21,5%	17,0%	16,7%	18,6%	20,0%	15,2%	11,2%	15,9%	13,2%
Universitaris	19,9%	15,1%	12,0%	7,4%	15,3%	11,0%	7,7%	9,9%	10,2%	6,2%	6,9%	5,7%	9,8%
No consta	0,1%	0,0%	0,0%	0,0%	0,0%	0,1%	0,0%	0,1%	0,1%	0,0%	0,0%	0,1%	0,2%

Font: Padró Municipal d'Habitants de Barcelona, Ajuntament de Barcelona

(*) Índex de Renda Familiar Disponible corresponent a l'any 2014

Taula 5. Distribució d'altres indicadors socioeconòmics al districte i als barris de Sant Martí, 2014.

	Districte Nou Barris		Vilapicina i Torre Llobeta		Porta	El Turó de la Peira		
	N	% - ‰	N	% - ‰	N	% - ‰	N	% - ‰
Educació								
Absentisme ¹	187	1,19%	nd	nd	nd	nd	nd	nd
Taxa graduació ²		85,0%	nd	nd	nd	nd	nd	nd
Atur ³								
Persones a l'atur								
Homes	7752	15,3%	994	12,9%	1011	13,8%	607	13,1%
Dones	6883	13,1%	951	11,4%	912	11,9%	592	12,2%
Persones amb atur de llarga duració (més de 12 mesos)								
Total	6602	45,1%	885	45,5%	883	45,9%	542	45,2%
Habitatge								
Antiguitat								
<1961		20,4%		28,3%		13,1%		63,1%
1961-1980		67,9%		59,1%		71,9%		25,3%
1981-2005		8,1%		10,8%		9%		9,2%
>2005		3,6%		1,7%		6%		2,4%
Persones sense llar (dormint al carrer)								
	31	4,3%	nd	nd	nd	nd	nd	nd
Persones sense llar (dormint en assentaments)								
	0		nd	nd	nd	nd	nd	nd
Habitatges per a Emergències Socials								
	32	16,2%	nd	nd	nd	nd	nd	nd
Persones inscrites al Registre HPO ⁴								
	8054	4,9%	nd	nd	nd	nd	nd	nd
Seguretat								
Índex de victimització ⁵								
		22,0%	nd	nd	nd	nd	nd	nd
Mapa delictiu ⁶								
		7,0%	nd	nd	nd	nd	nd	nd
Econòmics								
Nombre d'expedients de PIRMI actius								
	445	5,0%	nd	nd	nd	nd	nd	nd
Nombre de persones de ≥60 anys amb ingressos IPREM <1								
	13939	29,1%	1802	23,3%	2065	27,2%	1297	29,3%
Nombre de persones de ≥60 anys amb ingressos IPREM 1-2								
	18570	38,8%	2763	35,7%	3050	40,1%	1829	41,4%
Pensions no contributives en majors 65 anys								
	779	19,9‰	107	17,3‰	111	17,6‰	68	17,8‰
Usuaris dels Centres de Serveis Socials que han rebut ajuts d'àmbit econòmic								
	2630	15,9‰	138	5,4‰	231	9,5‰	238	15,4‰
Menjador Social								
	216	1,3‰	39	1,5‰	47	1,9‰	25	1,6‰

Font: Padró Municipal d'Habitants de Barcelona, Ajuntament de Barcelona; nd: no disponible

Notes: ¹Absentisme: Casos amb més d'un 25% de dies que han faltat de forma injustificada a l'escola.

²Taxa de graduació: Nombre d'alumnes que han aprovat el curs escolar pel total d'alumnes matriculats.

³Atur: Percentatge de persones entre 16 i 64 anys registrades a les Oficines de Treball de la Generalitat sobre el nombre de persones de 16 a 64 anys. Estimació per barris a partir de dades facilitades per codis postals.

⁴Persones o famílies inscrites al Registre de Sol·licitants d'Habitatge de Protecció Oficial de Barcelona

⁵Índex de victimització: Percentatge de persones entrevistades del districte que han estat víctimes d'un o més fets que han considerat delictius el darrer any.

⁶Mapa delictiu: Percentatges de fets de victimització el darrer any que han ocorregut al districte.

IPREM= Indicador Públic de Renta de Efectes Múltiples

PIRMI=Renta mínima d'inserció

Taula 5. Distribució d'altres indicadors socioeconòmics al districte i als barris de Sant Martí, 2014. (continuació)

	Can Peguera		La Guineueta		Canyelles		Les Roquetes	
	N	% - ‰	N	N	%	N	N	%
Educació								
Absentisme ¹	nd	nd	nd	nd	nd	nd	nd	nd
Taxa graduació ²	nd	nd	nd	nd	nd	nd	nd	nd
Atur³								
Persones a l'atur								
Homes	86	11,7%	713	16,8%	348	16,2%	754	14,8%
Dones	81	11,6%	646	14,3%	315	13,9%	683	13,1%
Persones amb atur de llarga duració (més de 12 mesos)								
Total	75	44,9%	613	45,1%	299	45,1%	648	45,1%
Habitatge								
Antiguitat								
<1961		66%		0,1%		0,1%		18,4%
1961-1980		1,4%		95,4%		99,9%		73,8%
1981-2005		18%		4,5%		0%		6,4%
>2005		14,6%		0%		0%		1,3%
Persones sense llar (dormint al carrer)								
Persones sense llar (dormint en assentaments)	nd	nd	nd	nd	nd	nd	nd	nd
Habitatges per a Emergències Socials								
Persones inscrites al Registre HPO ⁴	nd	nd	nd	nd	nd	nd	nd	nd
Seguretat								
Índex victimització ⁵	nd	nd	nd	nd	nd	nd	nd	nd
Mapa delictiu ⁶	nd	nd	nd	nd	nd	nd	nd	nd
Econòmics								
Nombre d'expedients de PIRMI actius								
Nombre de persones de ≥60 anys amb ingressos IPREM <1	267	41,4%	1127	21,6%	650	28,5%	1241	34,6%
Nombre de persones de ≥60 anys amb ingressos IPREM 1-2	226	35,0%	2055	39,3%	915	40,1%	1396	38,9%
Pensions no contributives en majors 65 anys	26	46,8‰	47	10,9‰	46	27,9‰	52	18,6‰
Usuaris dels Centres de Serveis Socials que han rebut ajuts d'àmbit econòmic								
Menjador Social	99	43,3‰	55	3,6‰	39	5,6‰	467	29,8‰
	1	0,4‰	12	0,8‰	6	0,9‰	34	2,2‰

Font: Padró Municipal d'Habitants de Barcelona, Ajuntament de Barcelona; nd: no disponible

Notes: ¹Absentisme: Casos amb més d'un 25% de dies que han faltat de forma injustificada a l'escola.

²Taxa de graduació: Nombre d'alumnes que han aprovat el curs escolar pel total d'alumnes matriculats.

³Atur: Percentatge de persones entre 16 i 64 anys registrades a les Oficines de Treball de la Generalitat sobre el nombre de persones de 16 a 64 anys. Estimació per barris a partir de dades facilitades per codis postals.

⁴Persones o famílies inscrites al Registre de Sol·licitants d'Habitatge de Protecció Oficial de Barcelona

⁵Índex de victimització: Percentatge de persones entrevistades del districte que han estat víctimes d'un o més fets que han considerat delictius el darrer any.

⁶Mapa delictiu: Percentatges de fets de victimització el darrer any que han ocorregut al districte.

IPREM= Indicador Públic de Renta de Efectes Múltiples

PIRMI=Renta mínima d'inserció

Taula 5. Distribució d'altres indicadors socioeconòmics al districte i als barris de Sant Martí, 2014. (continuació)

	Verdun		La Prosperitat		La Trinitat Nova		Torre Baró	
	N	% - ‰	N	N	%	N	N	%
Educació								
Absentisme ¹	nd	nd	nd	nd	nd	nd	nd	nd
Taxa graduació ²	nd	nd	nd	nd	nd	nd	nd	nd
Atur³								
Persones a l'atur								
Homes	578	16,0%	1135	14,6%	525	21,5%	146	15,5%
Dones	524	13,0%	1024	12,6%	402	16,9%	110	12,7%
Persones amb atur de llarga duració (més de 12 mesos)								
Total	497	45,1%	992	45,9%	405	43,7%	111	43,4%
Habitatge								
Antiguitat								
<1961		16%		8,7%		36,2%		35,8%
1961-1980		67,4%		80,6%		49,7%		35%
1981-2005		12,7%		7,5%		1,7%		8,4%
>2005		4%		3,2%		12,4%		20,8%
Persones sense llar (dormint al carrer)								
Persones sense llar (dormint en assentaments)	nd	nd	nd	nd	nd	nd	nd	nd
Habitatges per a Emergències Socials								
Persones inscrites al Registre HPO ⁴	nd	nd	nd	nd	nd	nd	nd	nd
Seguretat								
Índex victimització ⁵	nd	nd	nd	nd	nd	nd	nd	nd
Mapa delictiu ⁶	nd	nd	nd	nd	nd	nd	nd	nd
Econòmics								
Nombre d'expedients de PIRMI actius								
Nombre de persones de ≥60 anys amb ingressos IPREM <1	1167	34,1%	2445	30,4%	687	37,3%	208	42,8%
Nombre de persones de ≥60 anys amb ingressos IPREM 1-2	1339	39,2%	3219	40,0%	638	34,6%	142	29,2%
Pensions no contributives en majors 65 anys	63	22,3‰	125	18,8‰	40	26,3‰	26	78,1‰
Usuaris dels Centres de Serveis Socials que han rebut ajuts d'àmbit econòmic								
Menjador Social	244	19,9‰	369	14,1‰	254	34,0‰	91	34,0‰
	14	1,1‰	31	1,2‰	8	1,1‰	8	3,0‰

Font: Padró Municipal d'Habitants de Barcelona, Ajuntament de Barcelona; nd: no disponible

Notes: ¹Absentisme: Casos amb més d'un 25% de dies que han faltat de forma injustificada a l'escola.

²Taxa de graduació: Nombre d'alumnes que han aprovat el curs escolar pel total d'alumnes matriculats.

³Atur: Percentatge de persones entre 16 i 64 anys registrades a les Oficines de Treball de la Generalitat sobre el nombre de persones de 16 a 64 anys. Estimació per barris a partir de dades facilitades per codis postals.

⁴Persones o famílies inscrites al Registre de Sol·licitants d'Habitatge de Protecció Oficial de Barcelona

⁵Índex de victimització: Percentatge de persones entrevistades del districte que han estat víctimes d'un o més fets que han considerat delictius el darrer any.

⁶Mapa delictiu: Percentatges de fets de victimització el darrer any que han ocorregut al districte.

IPREM= Indicador Públic de Renta de Efectes Múltiples

PIRMI=Renta mínima d'inserció

Taula 5. Distribució d'altres indicadors socioeconòmics al districte i als barris de Sant Martí, 2014. (continuació)

	Ciutat Meridiana		Vallbona	
	N	% - ‰	N	% - ‰
Educació				
Absentisme ¹	nd	nd	nd	nd
Taxa graduació ²	nd	nd	nd	nd
Atur³				
Persones a l'atur				
Homes	762	22,0%	88	19,9%
Dones	573	17,5%	67	16,2%
Persones amb atur de llarga duració (més de 12 mesos)				
Total	581	43,5%	67	43,2%
Habitatge				
Antiguitat				
<1961		1,3%		36,9%
1961-1980		98,7%		10,7%
1981-2005		0%		50,4%
>2005		0%		2%
Persones sense llar (dormint al carrer)	nd	nd	nd	nd
Persones sense llar (dormint en assentaments)	nd	nd	nd	nd
Habitatges per a Emergències Socials	nd	nd	nd	nd
Persones inscrites al Registre HPO ⁴	nd	nd	nd	nd
Seguretat				
Índex victimització ⁵	nd	nd	nd	nd
Mapa delictiu ⁶	nd	nd	nd	nd
Econòmics				
Nombre d'expedients de PIRMI actius				
Nombre de persones de ≥60 anys amb ingressos IPREM <1	nd	nd	nd	nd
Nombre de persones de ≥60 anys amb ingressos IPREM 1-2	883	38,6%	100	33,3%
Pensions no contributives en majors 65 anys	914	40,0%	84	28,0%
Usuaris dels Centres de Serveis Socials que han rebut ajuts d'àmbit econòmic	50	27,5‰	18	73,5‰
Menjador Social	369	35,6‰	68	50,3‰

Font: Padró Municipal d'Habitants de Barcelona, Ajuntament de Barcelona; nd: no disponible

Notes: ¹Absentisme: Casos amb més d'un 25% de dies que han faltat de forma injustificada a l'escola.

²Taxa de graduació: Nombre d'alumnes que han aprovat el curs escolar pel total d'alumnes matriculats.

³Atur: Percentatge de persones entre 16 i 64 anys registrades a les Oficines de Treball de la Generalitat sobre el nombre de persones de 16 a 64 anys. Estimació per barris a partir de dades facilitades per codis postals.

⁴Persones o famílies inscrites al Registre de Sol·licitants d'Habitatge de Protecció Oficial de Barcelona

⁵Índex de victimització: Percentatge de persones entrevistades del districte que han estat víctimes d'un o més fets que han considerat delictius el darrer any.

⁶Mapa delictiu: Percentatges de fets de victimització el darrer any que han ocorregut al districte.

IPREM= Indicador Públic de Renta de Efectes Múltiples

PIRMI=Renta mínima d'inserció

Taula 6. Evolució dels indicadors de salut reproductiva. Nou Barris 2005-2014.

	2005	2006	2007	2008	2009	2010	2011	2012	2013	2014
Naixements	1.438	1.432	1.664	1.676	1.500	1.535	1.482	1.466	1.384	1.337
Taxa de natalitat x 1.000 hab.	8,7	8,6	10,1	10,0	8,8	9,1	8,8	8,7	8.35	8.07
Taxa de fecunditat x 1.000 dones										
Dones 15-49 anys	36,4	36,3	42,5	41,9	37,2	38,7	37,8	37,6	36.09	35.25
Dones 15-19 anys	18,6	14,3	18,2	19,7	16,4	14,9	17,6	13,1	13.11	14.71
IVEs	431	475	603	685	673	585	535	297	535	591
Taxa d'IVEs x 1.000 dones 15-49 anys	10,9	12,0	15,3	17,1	16,7	14,8	13,6	7,6	13.97	15.60
Embarassos	1.870	1.908	2.267	2.363	2.173	2.117	2.017	1.761	1917	1926
Taxa d'embarassos x 1.000 dones 15-49 anys	47,3	48,3	57,9	59,0	53,9	53,6	51,5	45,3	50.06	50.85
Naixements amb pes <2.500 gr.	7,7%	8,5%	9,7%	7,2%	7,4%	6,6%	8,3%	8,2%	7.59	8.30
Naixements prematurs < 37 set. gestació	5,5%	6,9%	8,0%	6,1%	7,3%	6,2%	5,4%	7,5%	5.27	7.48
Naixements de baix pes x edat gestacional (pct 10)	12,2%	12,0%	9,5%	8,6%	8,7%	7,1%	8,4%	7,7%	7.37	7.11

Fonts: Registre de Natalitat de Barcelona, Agència de Salut Pública de Barcelona i Registre d'Interrupcions Voluntàries de l'Embaràs, Departament de Salut, Generalitat de Catalunya
IVE: Interrupció voluntària de l'Embaràs; PCT: percentil

Taula 7. Evolució dels indicadors de salut i hàbits de salut. Nou Barris 2001-2014.

Homes	2001	2006	2011	2011-14*	2011-14* Barcelona
Mala salut percebuda					
0-14 anys	3,3%	0,0%	0,0%	0,0%	3,6%
15-44 anys	6,5%	14,8%	3,8%	6,5%	6,4%
45-64 anys	33,1%	29,5%	23,4%	17,4%	16,2%
>=65 anys	54,9%	50,0%	27,9%	60,5%	39,4%
Risc de patiment psicològic					
15-44 anys	10,5%	10,6%	2,6%	9,5%	8,0%
45-64 anys	7,9%	12,4%	12,8%	9,9%	10,2%
>=65 anys	4,1%	5,4%	10,0%	12,6%	9,1%
Obesitat					
15-24 anys	5,9%	14,6%	5,3%	0,0%	2,7%
25-34 anys	5,1%	10,2%	6,9%	11,5%	6,7%
35-44 anys	13,1%	5,4%	12,9%	14,1%	13,9%
45-54 anys	13,3%	36,7%	28,0%	13,0%	18,1%
55-64 anys	22,4%	14,0%	27,3%	12,5%	20,9%
>=65 anys	11,0%	11,5%	20,5%	20,6%	16,7%
Sedentarisme					
15-44 anys	nd	65,1%	43,0%	48,8%	41,5%
45-64 anys	nd	73,9%	76,6%	82,2%	64,1%
>=65 anys	nd	91,0%	72,7%	85,2%	79,0%
Consum de tabac					
15-24 anys	39,2%	43,3%	10,5%	19,4%	18,0%
25-34 anys	50,0%	41,6%	27,6%	44,0%	32,4%
35-44 anys	45,0%	47,2%	19,4%	46,2%	35,8%
45-54 anys	33,3%	53,2%	24,0%	58,6%	32,3%
55-64 anys	30,3%	27,4%	22,7%	37,3%	25,8%
>=65 anys	21,9%	10,8%	6,8%	8,1%	12,1%
Dones	2001	2006	2011	2011-14*	2011-14*
Mala salut percebuda					
0-14 anys	5,3%	2,7%	0,0%	4,3%	4,5%
15-44 anys	9,1%	19,0%	7,6%	10,1%	8,4%
45-64 anys	47,5%	50,8%	21,6%	35,6%	25,8%
>=65 anys	53,5%	70,6%	50,0%	53,6%	50,3%
Risc de patiment psicològic					
15-44 anys	12,9%	22,3%	6,3%	14,3%	12,3%
45-64 anys	19,6%	33,3%	7,8%	18,3%	16,3%
>=65 anys	22,4%	34,0%	19,6%	30,0%	17,1%
Obesitat					
15-24 anys	0,0%	2,9%	0,0%	6,1%	2,5%
25-34 anys	4,6%	5,6%	3,3%	13,6%	9,6%
35-44 anys	15,9%	6,8%	9,4%	3,9%	8,6%
45-54 anys	17,1%	15,6%	7,2%	19,1%	10,4%
55-64 anys	29,0%	28,1%	17,4%	27,5%	16,1%
>=65 anys	7,9%	26,4%	25,0%	28,3%	20,2%
Sedentarisme					
15-44 anys	nd	76,5%	51,3%	70,6%	60,8%
45-64 anys	nd	81,3%	70,6%	82,1%	70,7%
>=65 anys	nd	91,8%	68,8%	79,3%	78,8%
Consum de tabac					
15-24 anys	41,4%	39,8%	16,7%	18,8%	19,5%
25-34 anys	48,8%	15,7%	23,3%	28,8%	24,9%
35-44 anys	50,8%	23,8%	18,7%	20,5%	24,4%
45-54 anys	12,9%	20,3%	17,8%	37,8%	28,4%
55-64 anys	4,4%	4,7%	13,0%	11,1%	20,4%
>=65 anys	0,9%	0,0%	0,0%	4,4%	2,0%

Font: Enquesta de Salut de Barcelona, Agència de Salut Pública de Barcelona; nd: no disponible

(*) Dades de l' Enquesta Salut de Catalunya (ESCA) agregades del 2011 al 2014. Cal ser prudent amb la interpretació de l'evolució amb les Enquestes de salut de Barcelona pels anys 2001, 2006 i 2011. Tot i compartint una metodologia comuna, el baix nombre d'efectius en algunes categories i possibles diferències en l'execució del treball de camp limiten la lectura de les variacions observades

Taula 8. Evolució dels indicadors d'ús de drogues. Nou Barris 2004-2015

Homes	2004	2005	2006	2007	2008	2009	2010	2011	2012	2013	2014	2015
Inicis de tractament als CAS	393	392	361	406	404	366	437	410	369	368	369	344
Taxa d'inicis de tractament x 100.000 hab.												
Total (15-54 anys)	876.5	859.3	781.7	891.7	861.6	777.8	963.9	902.1	828.2	847.4	832.8	781.1
Alcohol (15-79 anys)	254.6	238.2	247.6	288.0	276.0	246.6	298.1	284.8	267.5	277.8	266.0	261.3
Dones	2004	2005	2006	2007	2008	2009	2010	2011	2012	2013	2014	2015
Inicis de tractament als CAS	126	131	124	119	125	127	121	124	108	113	110	113
Taxa d'inicis de tractament x 100.000 hab.												
Total (15-54 anys)	285.9	295.1	277.0	267.8	275.4	279.1	270.4	279.3	243.9	258.1	244.8	252.2
Alcohol (15-79 anys)	50.5	67.3	76.9	69.3	70.0	80.0	75.5	82.0	72.3	93.5	81.9	85.1

Font: Sistema d'Informació de Drogodependències, Agència de Salut Pública de Barcelona
CAS: Centre d'Atenció i Seguiment

Taula 9. Evolució dels indicadors de malalties de declaració obligatòria. Nou Barris 2005-2014.

Homes	2005	2006	2007	2008	2009	2010	2011	2012	2013	2014
Taxa d'incidència TBC x 100.000 hab.										
Total	37,0	32,3	37,1	34,9	24,3	36,4	30,8	24,6	19,03	19,07
Autòctons	nd	nd	nd	nd	nd	nd	nd	22,0	12,76	13,67
Immigrants	nd	nd	nd	nd	nd	nd	nd	23,9	30,27	27,16
Taxa d'incidència VIH x 100.000 hab.										
Total	nd	nd	nd	nd	nd	nd	nd	23,6	33,3	24,9
Autòctons	nd	nd	nd	nd	nd	nd	nd	15,6	22,7	14,1
Immigrants	nd	nd	nd	nd	nd	nd	nd	51,1	49,9	47,3
Dones	2005	2006	2007	2008	2009	2010	2011	2012	2013	2014
Taxa d'incidència TBC x 100.000 hab.										
Total	27,2	20,5	19,8	22,6	22,8	11,3	26,3	16,9	15,35	20,17
Autòctones	nd	nd	nd	nd	nd	nd	nd	12,9	12,30	11,00
Immigrants	nd	nd	nd	nd	nd	nd	nd	20,5	21,01	39,84
Taxa d'incidència VIH x 100.000 hab.										
Total	nd	nd	nd	nd	nd	nd	nd	5,1	13,9	4,6
Autòctones	nd	nd	nd	nd	nd	nd	nd	0,0	4,4	0,0
Immigrants	nd	nd	nd	nd	nd	nd	nd	12,4	28,7	11,9

Font: Registre de Malalties de Declaració Obligatòria, Agència de Salut Pública de Barcelona; nd: no disponible
TBC: tuberculosi

Taula 10. Distribució als barris dels indicadors de malalties de declaració obligatòria. Nou Barris 2010-2014.

Homes	Vilapicina i Torre Llobeta	Porta	El Turó de la Peira	Can Peguera	La Guineueta	Canyelles	Les Roquetes	Verdun	La Prosperitat	La Trinitat Nova	Torre Baró	Ciutat Meridiana	Vallbona
Casos de TBC	13	10	13	0	8	2	9	6	17	9	0	18	1
Taxa d'incidència TBC x 100.000 hab.	22,1	17,2	36,3	0,0	22,5	11,7	23,1	20,8	26,8	49,3	0,0	66,3	30,1
Casos de VIH	11	13	7	3	5	0	6	7	8	0	1	7	0
Taxa d'incidència VIH x 100.000 hab.	18,7	22,4	19,5	56,2	14,0	0,0	15,4	24,2	12,6	0,0	17,4	25,8	0,0
Dones	Vilapicina i Torre Llobeta	Porta	El Turó de la Peira	Can Peguera	La Guineueta	Canyelles	Les Roquetes	Verdun	La Prosperitat	La Trinitat Nova	Torre Baró	Ciutat Meridiana	Vallbona
Casos de TBC	7	9	8	0	8	1	6	11	7	6	0	10	0
Taxa d'incidència TBC x 100.000 hab.	10,2	14,0	19,2	0,0	19,8	5,4	14,7	33,4	10,1	30,1	0,0	37,9	0,0
Casos de VIH	1	4	2	0	0	2	3	0	2	2	0	4	0
Taxa d'incidència VIH x 100.000 hab.	1,5	6,2	4,8	0,0	0,0	10,8	7,4	0,0	2,9	10,0	0,0	15,2	0,0

Font: Registre de Malalties de Declaració Obligatòria, Agència de Salut Pública de Barcelona

TBC= tuberculosi

Taula 11. Evolució dels indicadors d'ús de serveis. Nou Barris 2001-2011.

Homes	2001	2006	2011	2011-14*	2011-14* Barcelona
Cobertura sanitària					
Exclusivament pública	87,2%	73,2%	79,5%	77,9%	62,8%
Doble cobertura	12,8%	26,8%	20,5%	22,1%	36,7%
Consulta a l'AP el darrer any					
0-14 anys	91,7%	83,9%	88,0%	83,5%	93,3%
15-44 anys	53,5%	62,6%	48,1%	59,5%	66,4%
45-64 anys	63,8%	57,7%	83,0%	72,4%	73,4%
>=65 anys	85,4%	88,8%	95,5%	89,6%	91,8%
Consulta a l'especialista el darrer any					
0-14 anys	55,0%	65,8%	76,0%	93,8%	96,7%
15-44 anys	58,6%	61,0%	31,7%	75,9%	82,8%
45-64 anys	71,7%	52,9%	48,9%	78,9%	88,3%
>=65 anys	80,5%	87,0%	81,8%	100,0%	97,1%
Consulta a urgències el darrer any					
0-14 anys	46,7%	38,2%	24,0%	39,9%	41,5%
15-44 anys	25,1%	33,1%	13,9%	23,6%	26,1%
45-64 anys	20,5%	23,1%	12,8%	43,5%	22,9%
>=65 anys	25,6%	35,5%	25,0%	36,4%	29,1%
Consum medicaments darrers 2 dies					
15-44 anys	ND	41,9%	29,1%	32,0%	35,7%
45-64 anys	ND	51,7%	53,2%	59,5%	60,9%
>=65 anys	ND	88,7%	93,2%	96,4%	89,5%
Dones	2001	2006	2011	2011-14*	2011-14* Barcelona
Cobertura sanitària					
Exclusivament pública	83,4%	81,4%	80,0%	82,6%	62,3%
Doble cobertura	16,6%	18,6%	20,0%	17,4%	37,5%
Consulta a l'AP el darrer any					
0-14 anys	91,2%	94,5%	84,6%	91,2%	91,5%
15-44 anys	62,1%	72,6%	67,5%	87,6%	76,5%
45-64 anys	77,7%	87,1%	78,4%	82,2%	79,4%
>=65 anys	87,7%	92,9%	87,5%	94,6%	94,2%
Consulta a l'especialista el darrer any					
0-14 anys	59,7%	56,8%	73,1%	97,8%	95,9%
15-44 anys	80,4%	84,2%	68,8%	97,6%	94,1%
45-64 anys	86,3%	84,8%	64,7%	95,4%	95,8%
>=65 anys	76,3%	81,1%	83,3%	96,3%	98,1%
Consulta a urgències el darrer any					
0-14 anys	52,6%	39,4%	26,9%	48,4%	42,2%
15-44 anys	28,3%	38,5%	17,5%	46,1%	31,7%
45-64 anys	25,2%	25,6%	23,5%	33,7%	26,9%
>=65 anys	21,9%	42,2%	31,3%	34,2%	31,0%
Consum medicaments darrers 2 dies					
15-44 anys	ND	68,2%	50,0%	48,0%	56,9%
45-64 anys	ND	86,0%	74,5%	63,1%	71,7%
>=65 anys	ND	97,4%	91,7%	100,0%	96,0%

Font: Enquesta de Salut de Barcelona, Agència de Salut Pública de Barcelona; ND: no disponible

(*) Dades de l' Enquesta Salut de Catalunya (ESCA) agregades del 2011 al 2014. Cal ser prudent amb la interpretació de l'evolució amb les Enquestes de salut de Barcelona pels anys 2001, 2006 i 2011. Tot i compartint una metodologia comuna, el baix nombre d'efectius en algunes categories i possibles diferències en l'execució del treball de camp limiten la lectura de les variacions observades.

AP: Atenció Primària;

Taula 12. Evolució dels indicadors de cobertura del programa de detecció precoç del càncer de mama. Nou Barris 2004-2013

	2002-2003	2004-2005	2006-2007	2008-2009	2010-2011	2012-2013
Ronda	1 ^a	2 ^a	3 ^a	4 ^a	5 ^a	6 ^a
Població convidada	*	14.744	17.570	21.042	20.515	21.012
Participació	*	60,3%	62,4%	59,4%	59,8%	58,5%
Càncers detectats	*	19	33	39	47	44
Taxa de càncers detectats x 1.000 dones	*	2,1	3,0	3,1	3,8	3,6

Font: Oficina Tècnica Programa de Detecció Precoç de Càncer de Mama de Barcelona, Agència de Salut Pública de Barcelona

Taula 13. Distribució a les ABS dels indicadors de cobertura del programa de detecció precoç del càncer de mama. Nou Barris 2013 (6^aronda).

	8A	8B	8C	8D	8E	8F	8G	8H	8I	8J
Població convidada	1.725	1.484	1.097	2.184	2.460	3.798	1.905	1.572	1.989	2.798
Participació	47,7%	52,5%	62,7%	57,7%	45,5%	64,4%	64,7%	61,1%	64,7%	60,4%
Càncers detectats	2	3	2	5	4	7	3	6	5	7

Font: Oficina Tècnica Programa de Detecció Precoç de Càncer de Mama de Barcelona, Agència de Salut Pública de Barcelona

Taula 14. Evolució de les taxes de mortalitat, mortalitat prematura i esperança de vida segons el sexe. Nou Barris, 2002-2013.

Homes	2002	2003	2004	2005	2006	2007	2008	2009	2010	2011	2012	2013
Defuncions	879	860	868	922	788	899	899	854	841	847	898	829
Taxa bruta x100.000 hab	1103,7	1076,7	1086,6	1158	988,1	1132,1	1115,5	1046,5	1048,9	1054	1129,8	1056,6
Taxa estandarditzada ² x100.000 hab	1525,4	1472	1440,5	1473,4	1249,4	1384,1	1396,9	1287,8	1237,7	1183,7	1259,1	1133,1
Taxa APVP ³ estandarditzada ²	5811,2	5009,2	5787,3	5186,9	4945,5	5812,3	4397,2	4314	5008,9	4318	4510	4175
Esperança vida al néixer	76,4	77,3	76,7	76,8	78,4	76,9	78,2	78,5	78,3	79,2	78,5	79,87
Dones												
Defuncions	723	729	736	808	709	731	758	791	700	786	820	772
Taxa bruta x100.000 hab	834,6	840,4	848,5	934,9	819,3	847,7	866,1	895,7	797,1	896,1	935,5	883,5
Taxa estandarditzada ² x100.000 hab	810	799	784,4	830,7	707,6	710,8	704	713,9	614,3	653,8	663,6	610,6
Taxa APVP ³ estandarditzada ²	1969,7	2193,9	2827,7	2082,2	2555	1987	1829,1	2287,5	2538,7	1957,8	1871,5	2082,9
Esperança vida al néixer	84,1	83,9	83,7	83,8	84,7	85,1	85,4	85,2	86,0	85,9	85,7	86,33

Font: Registre de mortalitat. Agència de Salut Pública de Barcelona.

Notes: 1 Les estimacions dels indicadors d'evolució poden presentar petites variacions respecte informes anteriors.

2 La població de referència per a estandarditzar les taxes ha estat la població de Barcelona (d'homes i de dones), segons el padró municipal d'habitants de 2001.

3 APVP: Anys Potencials de Vida Perduts entre 1 i 70 anys.

Taula 15. Evolució de la mortalitat en la població de 15 a 44 anys. Taxes estandarditzades¹ per edat per 100.000 habitants de 15 a 44 anys. Nou Barris, 2002-2013².

Homes	2002	2003	2004	2005	2006	2007	2008	2009	2010	2011	2012	2013
Suïcidi	16,4	13,7	5,1	22,1	5,5	13,2	2,3	11,0	4,9	7,7	7,9	16,9
Sobredosis	11,0	26,9	13,4	21,3	9,9	11,4	5,9	15,2	18,6	12,7	7,7	8,0
Accidents de trànsit	19,0	10,4	14,7	11,5	21,5	14,4	11,6	0,0	8,7	2,6	5,9	8,8
Sida	29,3	5,6	20,0	5,2	5,1	13,6	2,6	2,3	2,6	7,6	0,0	0,0
Malaltia isquèmica del cor	2,5	0,0	2,5	0,0	2,7	0,0	2,7	8,6	5,2	5,1	7,8	4,9
Cirrosis	6,4	3,1	6,1	2,9	2,8	2,7	0,0	0,0	5,2	2,4	7,4	2,4
Totes les causes	157,6	137,5	139,4	112,9	96,0	124,8	74,5	67,6	108,3	80,9	70,7	83,0

Dones	2002	2003	2004	2005	2006	2007	2008	2009	2010	2011	2012	2013
Càncer de mama	9,2	3,1	5,9	2,7	11,3	8,4	5,2	2,6	10,4	5,2	2,6	0,0
Suïcidi	2,8	0,0	12,0	0,0	2,9	0,0	0,0	7,7	2,6	7,9	8,5	8,1
Sida	2,8	2,8	2,7	5,8	0,0	2,8	2,7	2,5	0,0	2,6	2,5	0,0
Malaltia cerebrovascular	5,7	9,0	0,0	3,0	0,0	0,0	0,0	2,5	0,0	0,0	0,0	0,0
Càncer de pulmó	0,0	2,9	0,0	0,0	2,8	2,8	2,7	0,0	2,6	0,0	2,6	0,0
Cirrosis	6,3	3,1	3,1	2,8	0,0	0,0	0,0	0,0	0,0	2,6	0,0	0,0
Totes les causes	47,5	55,6	81,8	52,1	69,5	37,4	43,2	72,7	59,7	49,6	36,1	39,7

Font: Registre de mortalitat. ASPB. Agència de Salut Pública de Barcelona.

Notes: 1 La població de referència per estandarditzar les taxes ha estat la població de Barcelona (d'homes i de dones), segons el padró municipal d'habitants de 2001.

2 Les estimacions dels indicadors d'evolució poden presentar petites variacions respecte informes anteriors.

Taula 16. Evolució de la mortalitat en la població de 45 a 74 anys. Taxes estandarditzades¹ per edat per 100.000 habitants de 45 a 74 anys. Nou Barris, 2002-2013².

Homes	2002	2003	2004	2005	2006	2007	2008	2009	2010	2011	2012	2013
Càncer de pulmó	145,1	201,8	186,0	192,3	222,6	250,9	193,0	147,9	193,0	199,6	163,9	194,6
Malaltia isquèmica del cor	125,4	98,1	144,9	157,4	118,8	158,2	111,6	101,9	107,6	123,9	109,5	78,9
Càncer de colon	47,8	36,8	52,2	55,2	32,4	29,5	46,2	49,6	35,6	65,3	57,6	61,2
Cirrosi	63,4	44,8	52,3	43,9	43,3	70,4	32,2	35,3	66,4	33,8	69,3	64,3
Malaltia cerebrovascular	69,3	68,4	62,5	60,2	42,6	49,9	74,1	53,0	39,2	41,1	47,4	30,9
Totes les causes	1193,0	1146,9	1282,4	1304,7	1184,0	1294,9	1149,3	1115,9	1150,2	1070,1	1196,4	1019,4

Dones	2002	2003	2004	2005	2006	2007	2008	2009	2010	2011	2012	2013
Càncer de mama	48,8	40,5	44,7	33,8	70,6	47,3	36,6	50,7	58,2	29,6	33,6	55,6
Càncer de pulmó	35,5	11,5	30,7	18,1	26,7	20,2	28,8	11,7	16,7	23,4	36,1	19,1
Càncer de colon	25,4	17,0	20,5	30,8	23,8	27,5	28,5	18,7	13,1	19,3	32,4	19,4
Malaltia cerebrovascular	19,3	30,6	36,7	19,3	26,1	10,9	32,7	21,0	32,3	20,2	39,7	26,3
Malaltia isquèmica del cor	48,8	33,2	29,8	20,1	18,3	33,8	11,1	2,9	21,4	29,0	29,3	12,5
Totes les causes	474,7	463,3	491,0	486,7	433,6	445,5	396,3	385,3	401,0	397,8	429,0	427,8

Font: Registre de mortalitat. ASPB. Agència de Salut Pública de Barcelona.

Notes: 1 La població de referència per estandarditzar les taxes ha estat la població de Barcelona (d'homes i de dones), segons el padró municipal d'habitants de 2001.

2 Les estimacions dels indicadors d'evolució poden presentar petites variacions respecte informes anteriors. .

Taula 17. Evolució de la mortalitat en la població de més de 74 anys. Taxes estandarditzades¹ per edat per 100.000 habitants de més de 74 anys. Nou Barris, 2002-2013².

Homes	2002	2003	2004	2005	2006	2007	2008	2009	2010	2011	2012	2013
Malaltia isquèmica del cor	1411,7	812,3	818,8	1077,4	763,4	859,0	1126,3	801,2	584,7	722,7	749,7	703,7
Bronquitis i MPOC	1076,2	1005,6	742,9	953,0	620,3	654,1	738,4	911,4	620,6	491,3	695,7	471,5
Malaltia cerebrovascular	1006,6	808,6	680,5	722,1	747,2	706,6	633,3	656,9	372,3	470,4	457,1	401,9
Càncer de pulmó	423,6	600,6	494,1	397,2	457,1	552,0	561,4	568,8	585,6	599,1	393,8	543,9
Demència senil	607,2	503,9	451,6	290,0	385,7	447,0	375,4	296,0	375,1	338,8	620,1	385,0
Totes les causes	10057,6	9781,1	8978,0	9322,3	7640,6	8427,6	9317,4	8354,6	7564,5	7444,0	7773,1	7149,3

Dones	2002	2003	2004	2005	2006	2007	2008	2009	2010	2011	2012	2013
Demència senil	661,2	537,1	598,7	605,0	400,9	213,4	362,3	398,3	315,2	357,7	426,2	396,9
Malaltia cerebrovascular	751,6	557,7	721,3	575,3	444,8	463,4	531,2	488,8	346,2	388,8	467,5	375,9
Malaltia d'Alzheimer	296,4	345,3	214,4	228,3	234,9	323,1	244,1	339,5	299,6	332,0	319,2	319,8
Malaltia isquèmica del cor	748,7	674,5	573,0	510,9	344,5	410,4	387,6	349,7	357,3	315,2	282,1	312,4
Insuficiència cardíaca	368,4	479,4	329,5	428,2	407,4	420,9	430,9	257,6	264,9	309,9	311,1	273,7
Totes les causes	6037,9	5916,1	5555,3	6172,4	5080,4	5200,3	5303,7	5325,6	4323,3	4774,9	4803,9	4291,1

Font: Registre de mortalitat. ASPB. Agència de Salut Pública de Barcelona.

Notes: 1 La població de referència per estandarditzar les taxes ha estat la població de Barcelona (d'homes i de dones), segons el padró municipal d'habitants de 2001.

2 Les estimacions dels indicadors d'evolució poden presentar petites variacions respecte informes anteriors. .

Taula 18. Evolució de les taxes de mortalitat, mortalitat prematura i esperança de vida segons el sexe i per barris. Nou Barris, 2009-2013¹.

Homes	Vilapicina i Torre Llobeta	Porta	El Turó de la Peira	Can Peguera	La Guineueta	Canyelles	Les Roquetes	Verdun	La Prosperitat	La Trinitat Nova	Torre Baró	Ciutat Meridiana	Vallbona
Defuncions	677	617	456	75	436	150	367	342	625	235	81	170	35
Taxa bruta x100.000 hab	1143,3	1065,5	1235,8	1426,4	1217,2	864,3	929,3	1175,5	979,2	1263,4	1470,9	611,4	1056,4
Taxa estandarditzada ² x100.000 hab	1212,5	1098,5	1069,8	1534,6	1136,1	1066,3	1445,1	1338,6	1101,8	1595,8	2355,6	1128,8	1608,3
Taxa APVP ³ estandarditzada ²	3665,7	4101,9	3034,2	9896,5	4833,2	6311,3	5704,1	5232,5	4040,9	5027,3	14019,0	4421,9	3508,4
Esperança vida al néixer	79,63	80,42	81,00	73,72	79,66	79,79	76,97	77,92	80,11	75,83	69,04	79,55	77,65
Dones													
Defuncions	699	543	437	68	398	151	271	267	525	274	37	144	54
Taxa bruta x100.000 hab	1011,2	846,8	1045,9	1151,6	983,7	801,8	663,6	812,6	757,9	1352,2	688,9	540,7	1581,3
Taxa estandarditzada ² x100.000 hab	666,9	619,1	593,7	788,6	684,3	735,2	690,9	624,6	622,1	827,4	779,3	685,7	1049,3
Taxa APVP ³ estandarditzada ²	1535,8	2485,8	2123,8	4714,0	2091,8	2710,2	2081,5	1982,5	1554,4	3657,9	3830,3	2988,6	3760,5
Esperança vida al néixer	86,90	87,29	88,35	81,91	86,49	85,83	86,02	87,20	87,76	83,45	83,61	86,19	80,50

Font: Registre de mortalitat. Agència de Salut Pública de Barcelona.

Notes: 1 Les estimacions dels indicadors d'evolució poden presentar petites variacions respecte informes anteriors.

2 La població de referència per a estandarditzar les taxes ha estat la població de Barcelona (d'homes i de dones), segons el padró municipal d'habitants de 2001.

3 APVP: Anys Potencials de Vida Perduts entre 1 i 70 anys..

Salut als districtes 2015

Nou Barris

C S B Consorci Sanitari de Barcelona



Salut als districtes 2016

Nou Barris

Annex III

Principals resultats



Presentació

L'informe de Salut als districtes és una anàlisi de la situació sobre la salut i els seus determinants en cada un dels districtes de la ciutat de Barcelona, en base a registres que mostren les característiques de la població, la salut, els hàbits de salut, i l'ús de serveis de la població del districte.

El present document presenta els resultats detallats dels indicadors en forma de figures i gràfics que mostren l'evolució dels indicadors i la distribució en els barris i les ABS, incloent una comparativa respecte la ciutat.

Cal tenir en compte que les dades provinents de les enquestes de salut de Barcelona, així com la informació en les àrees petites, i altres dades poc freqüents tenen una validesa limitada per realitzar inferències al nivell del districte ja que el reduït nombre de casos pot fer fluctuar les estimacions.

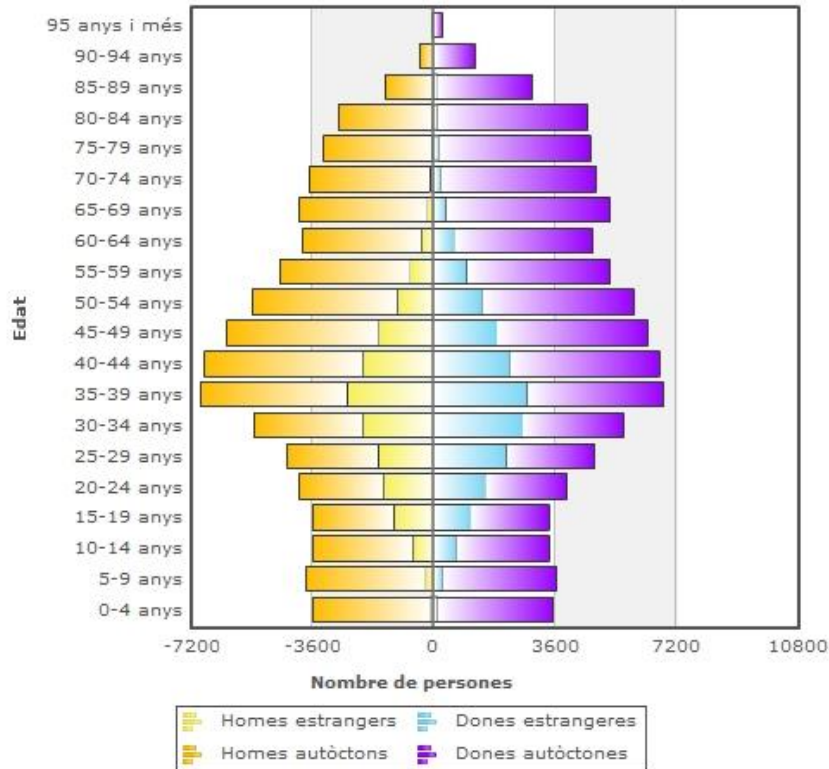


La població

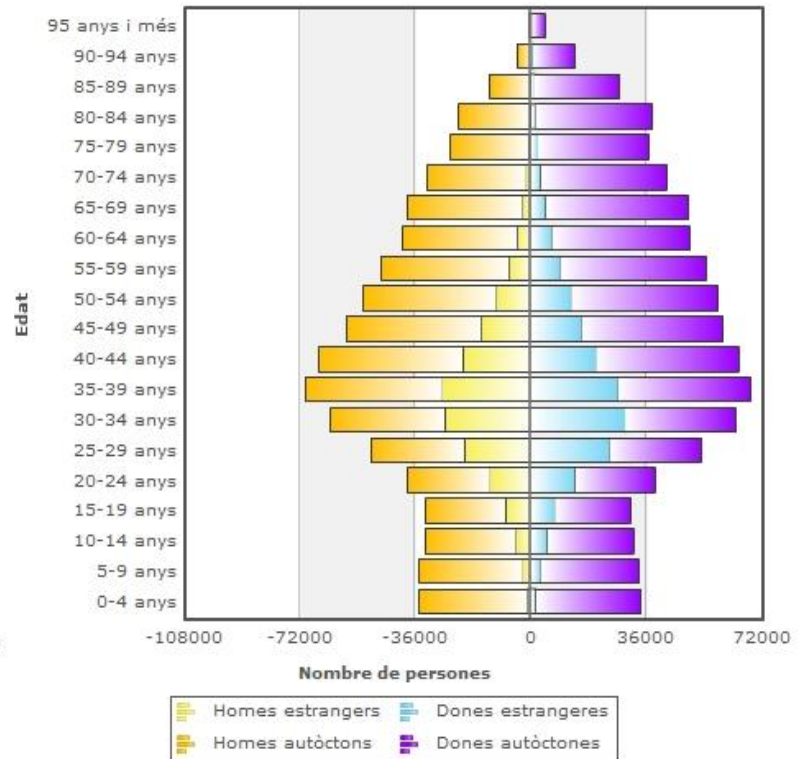


Estructura de la població per edats, 2015

Nou Barris



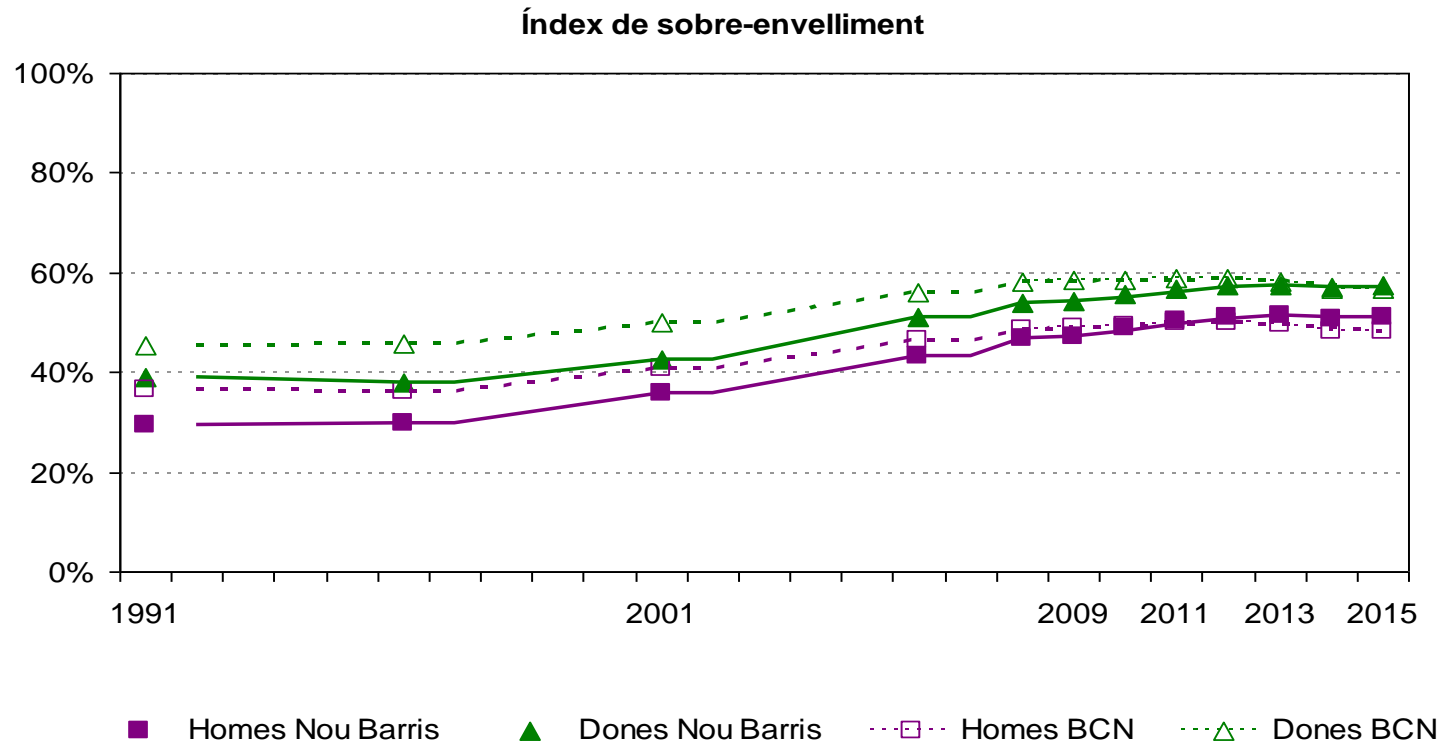
Barcelona



Font: Padró Municipal d'Habitants de Barcelona. Ajuntament de Barcelona.



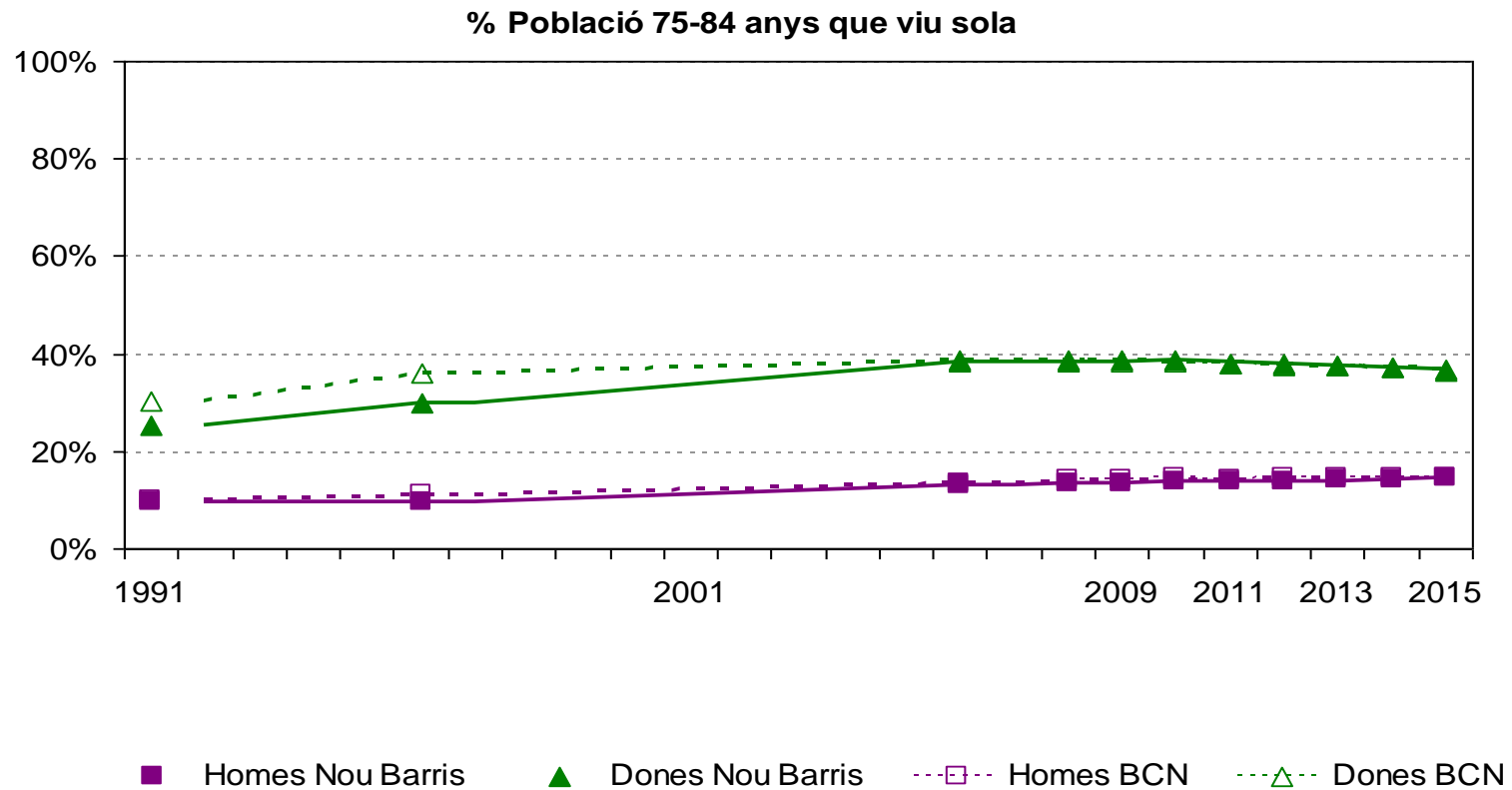
Envel·liment de la població, Nou Barris 1991-2015



Font: Padró Municipal d'Habitants de Barcelona. Ajuntament de Barcelona.



Població gran que viu sola, Nou Barris 1991-2015

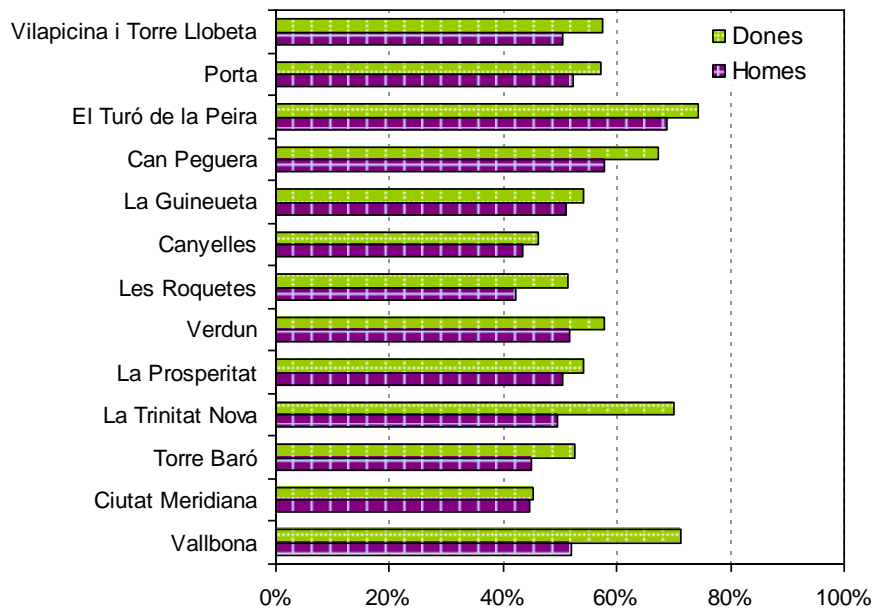


Font: Padró Municipal d'Habitants de Barcelona. Ajuntament de Barcelona.

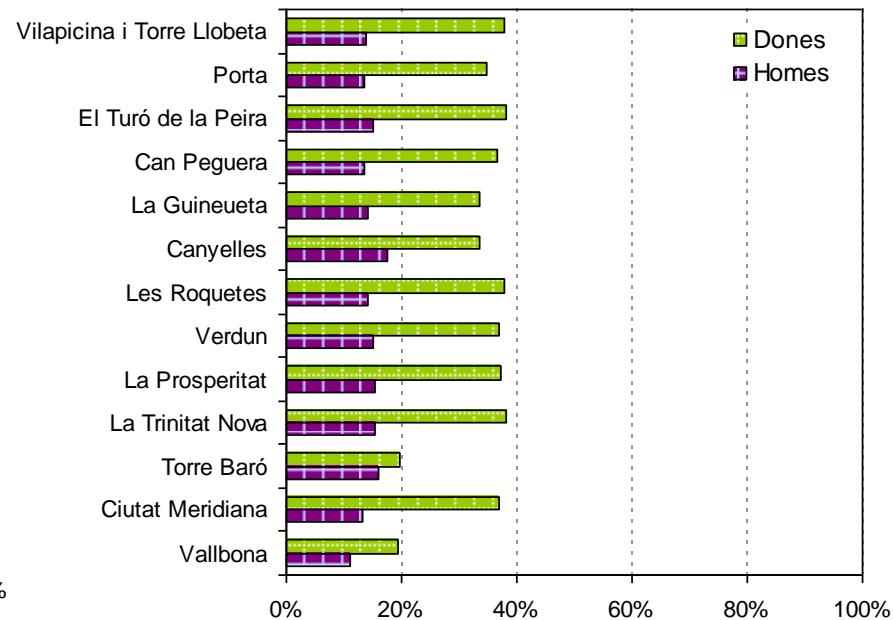


Població gran als barris, Nou Barris 2015

Índex de sobre-envelliment



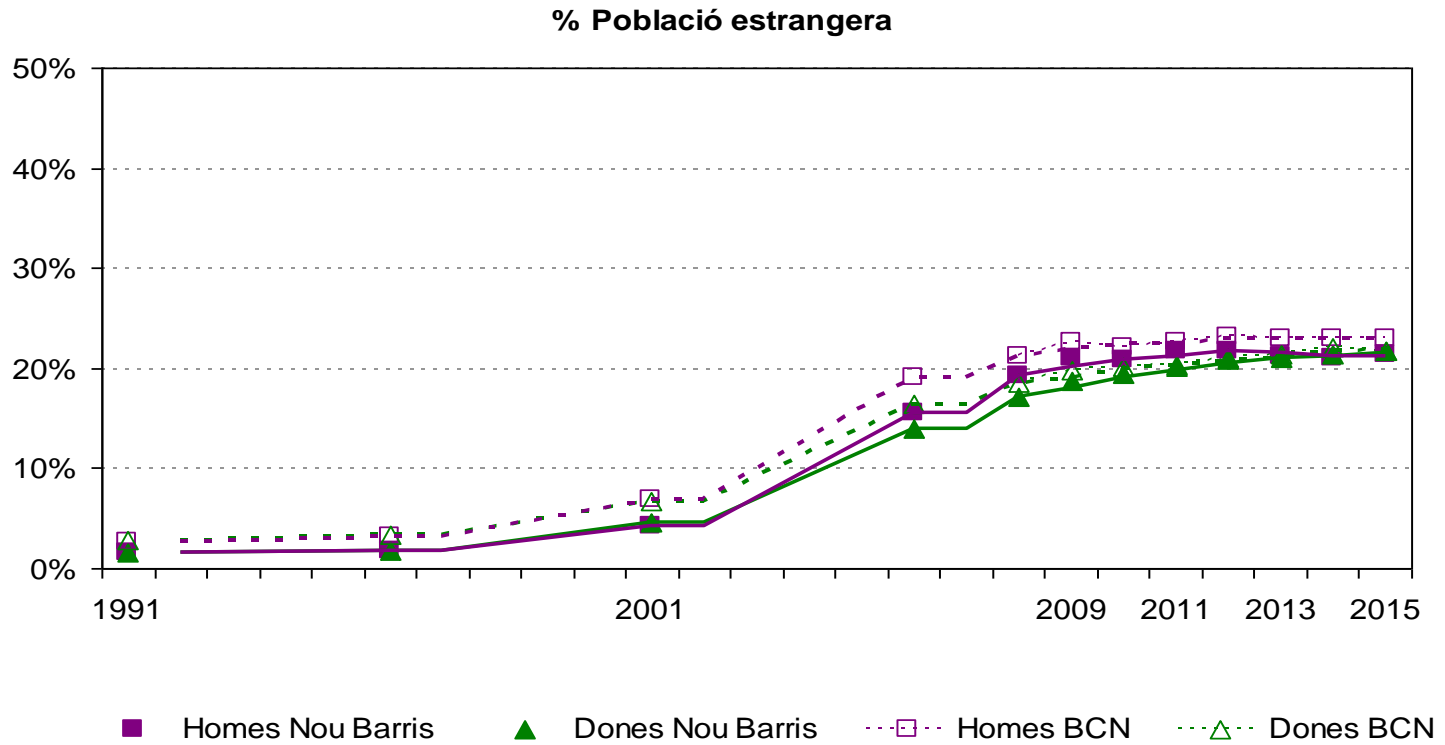
% Població 75-84 anys que viu sola



Font: Padró Municipal d'Habitants de Barcelona. Ajuntament de Barcelona.

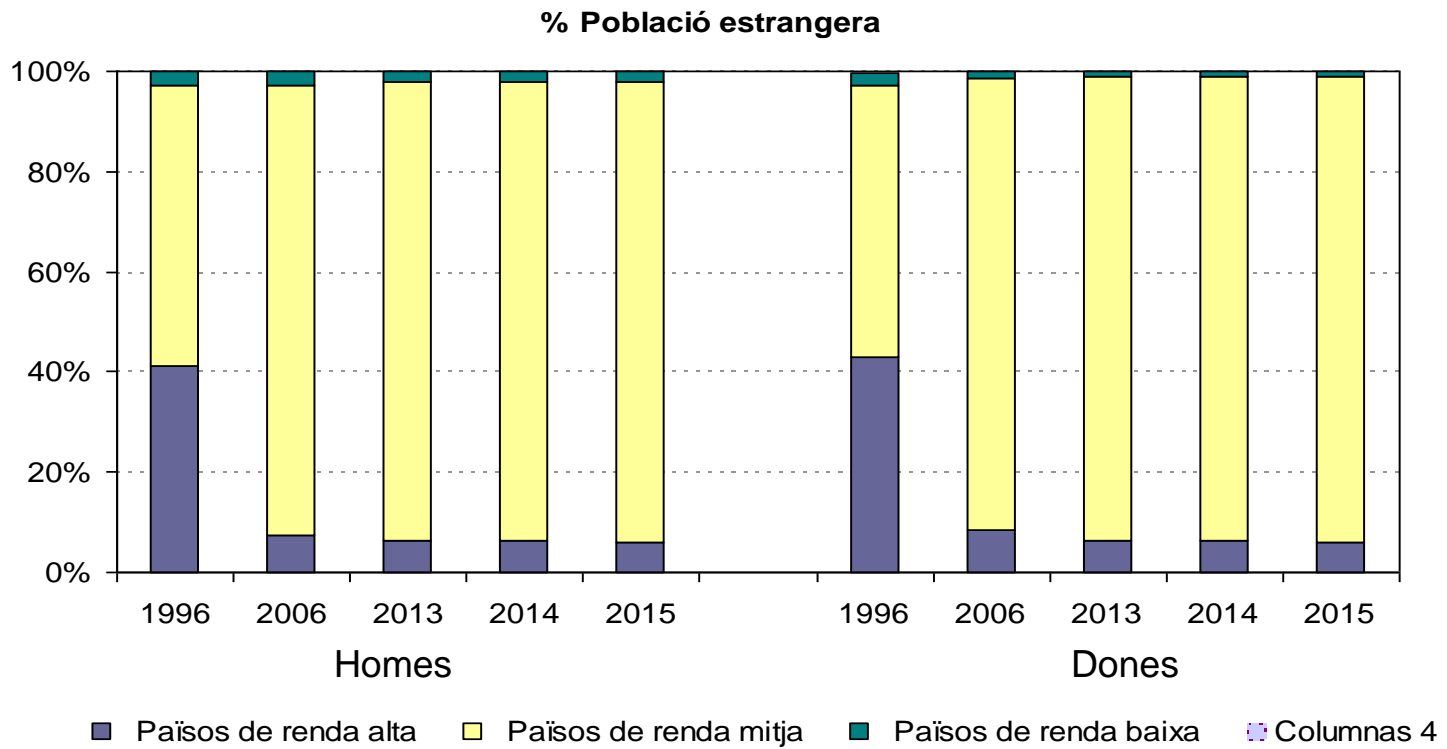


Població estrangera, Nou Barris 1991-2015



Font: Padró Municipal d'Habitants de Barcelona. Ajuntament de Barcelona.

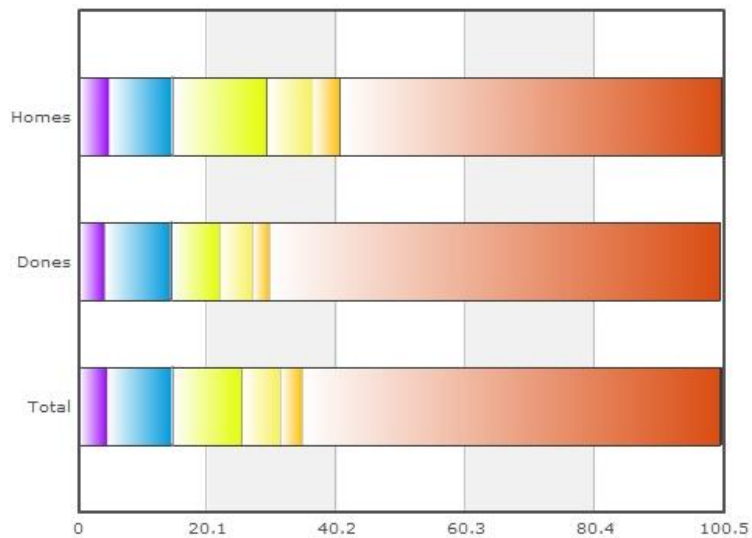
Població estrangera, Nou Barris 1996-2015



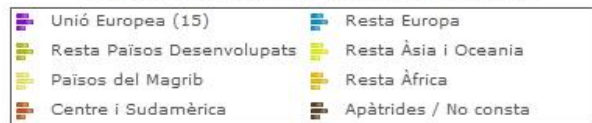
Font: Padró Municipal d'Habitants de Barcelona. Ajuntament de Barcelona.

Població estrangera, Nou Barris 2015

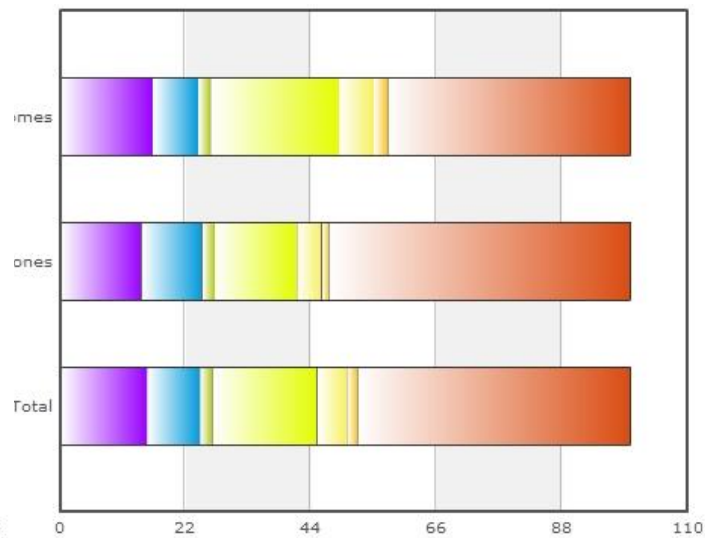
Nou Barris



% persones estrangeres segons país de naixement



Barcelona



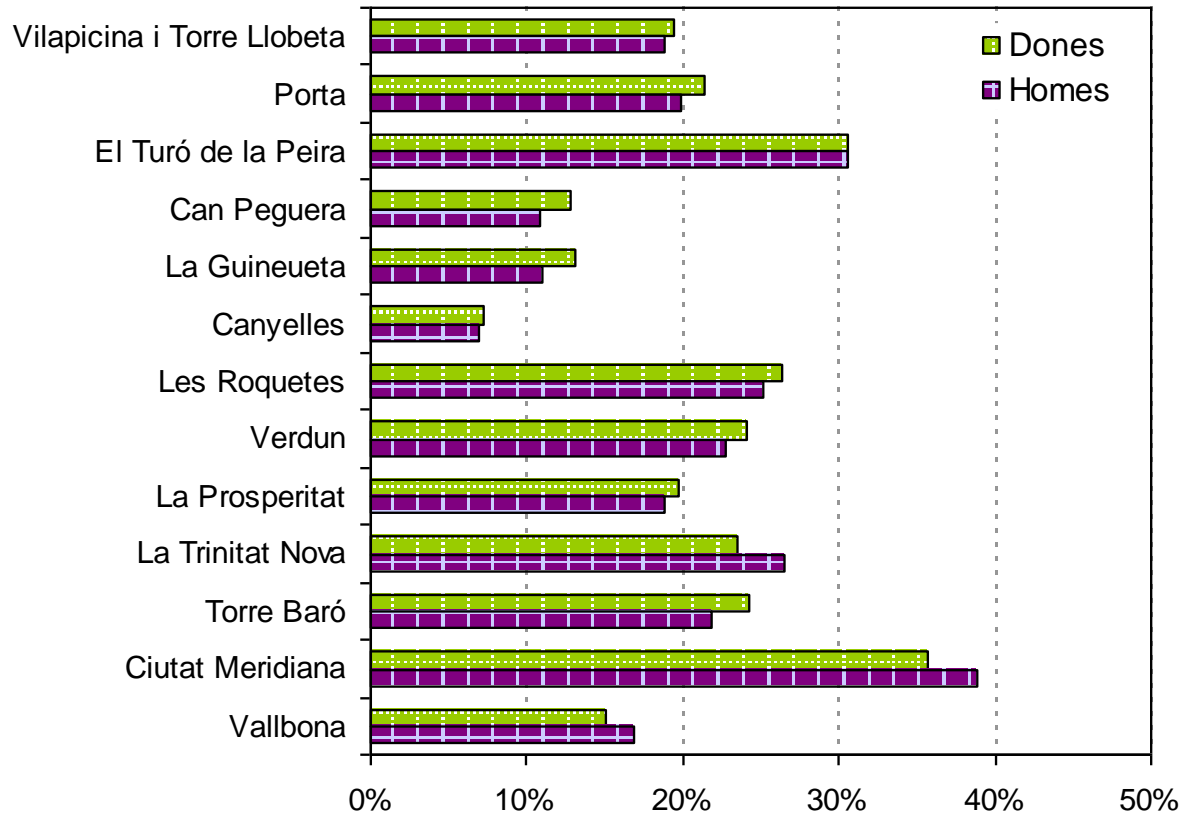
% persones estrangeres segons país de naixement





Població estrangera, Nou Barris 2015

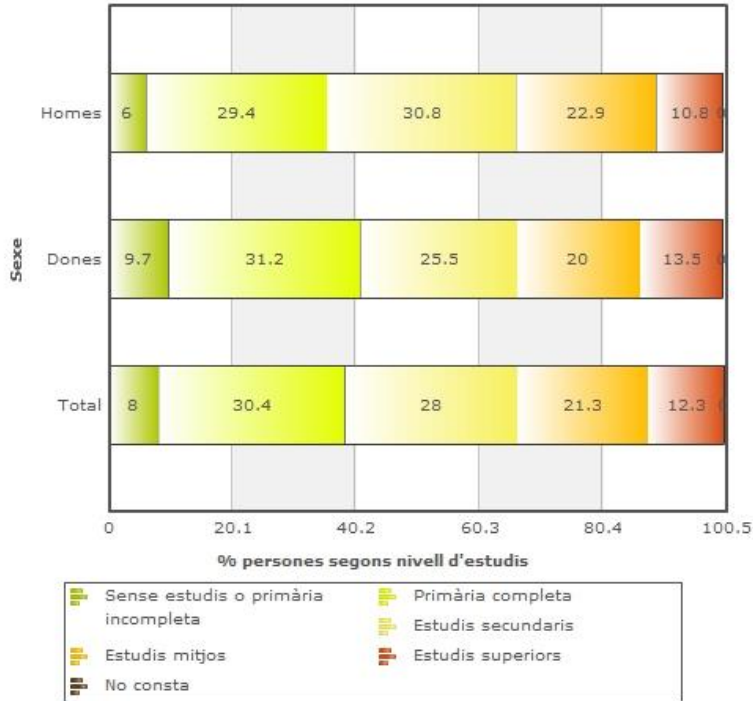
% Població estrangera



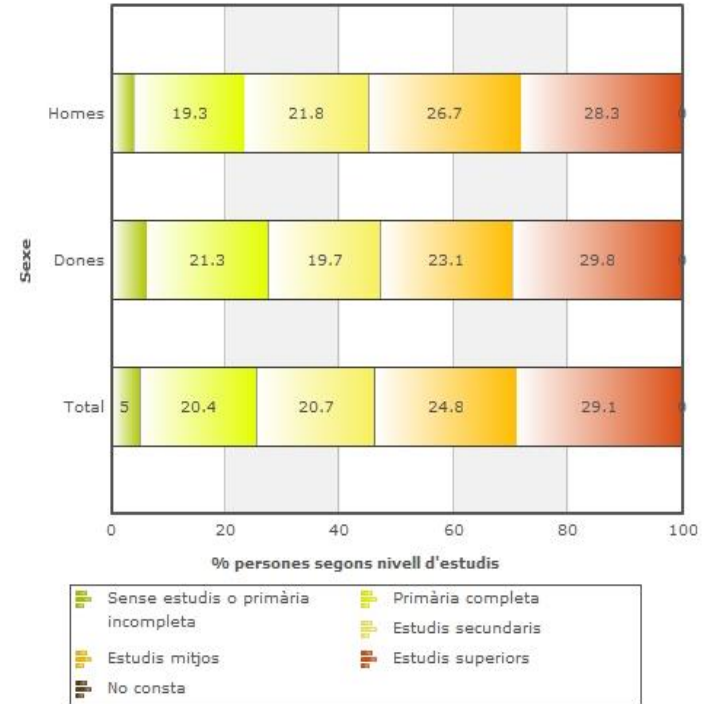
Font: Padró Municipal d'Habitants de Barcelona. Ajuntament de Barcelona.

Nivell d'estudis de la població, Nou Barris 2015

Nou Barris



Barcelona

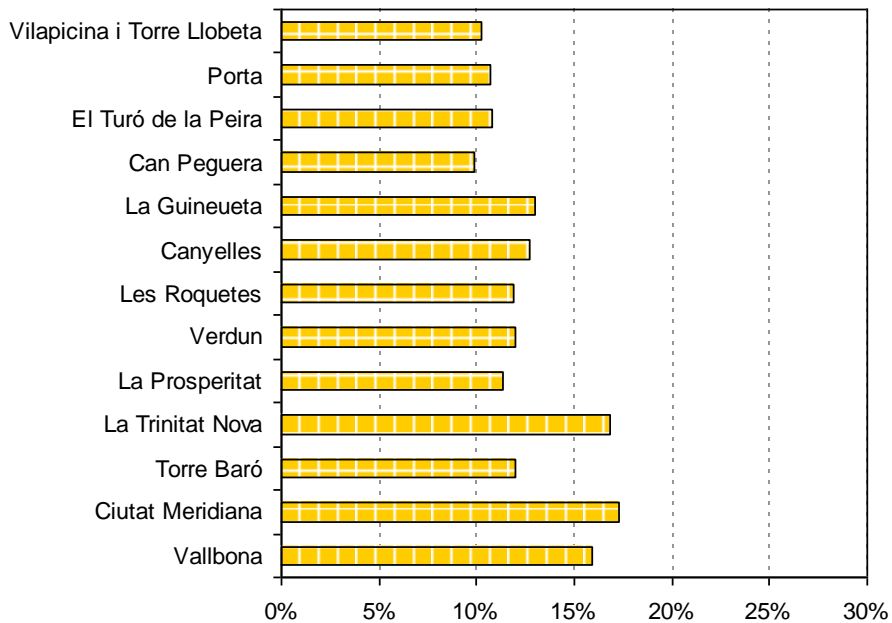


Font: Padró Municipal d'Habitants de Barcelona. Ajuntament de Barcelona.

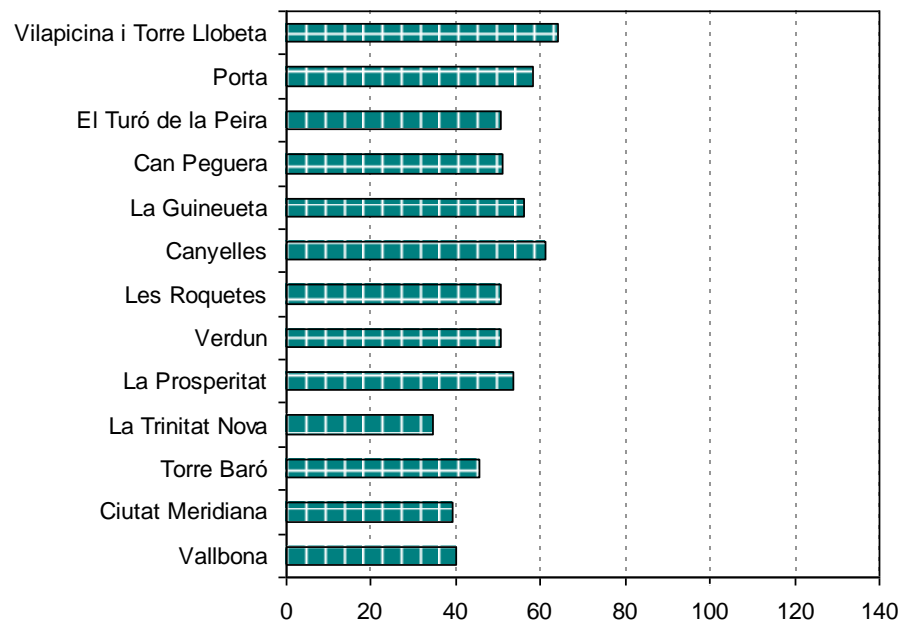


Nivell socioeconòmic als barris, Nou Barris 2015

% Atur



Índex de renda familiar disponible



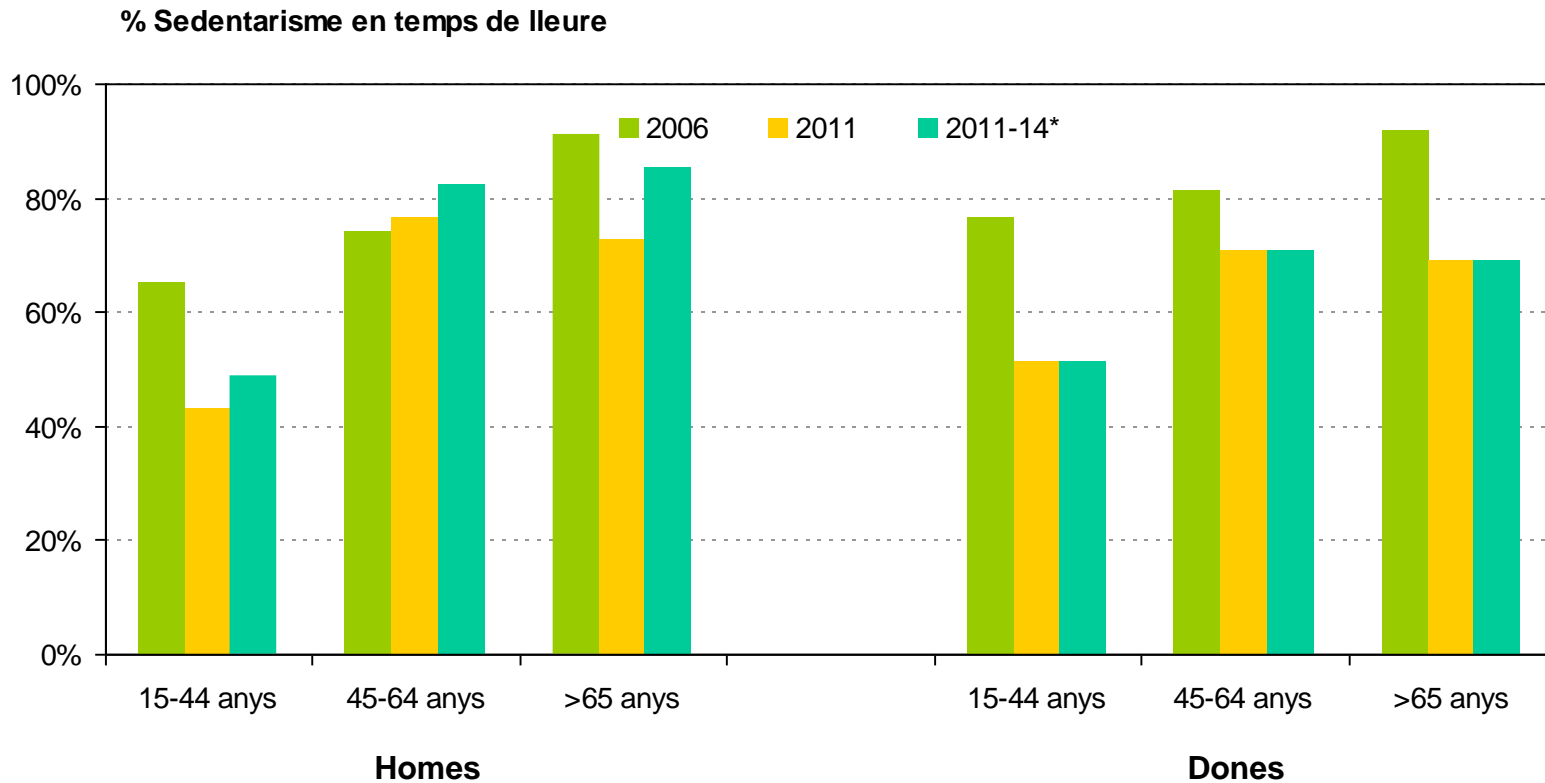
B
C
N

Font: Padró Municipal d'Habitants de Barcelona. Ajuntament de Barcelona.



Els hàbits de salut

Sedentarisme, Nou Barris 2006-2014

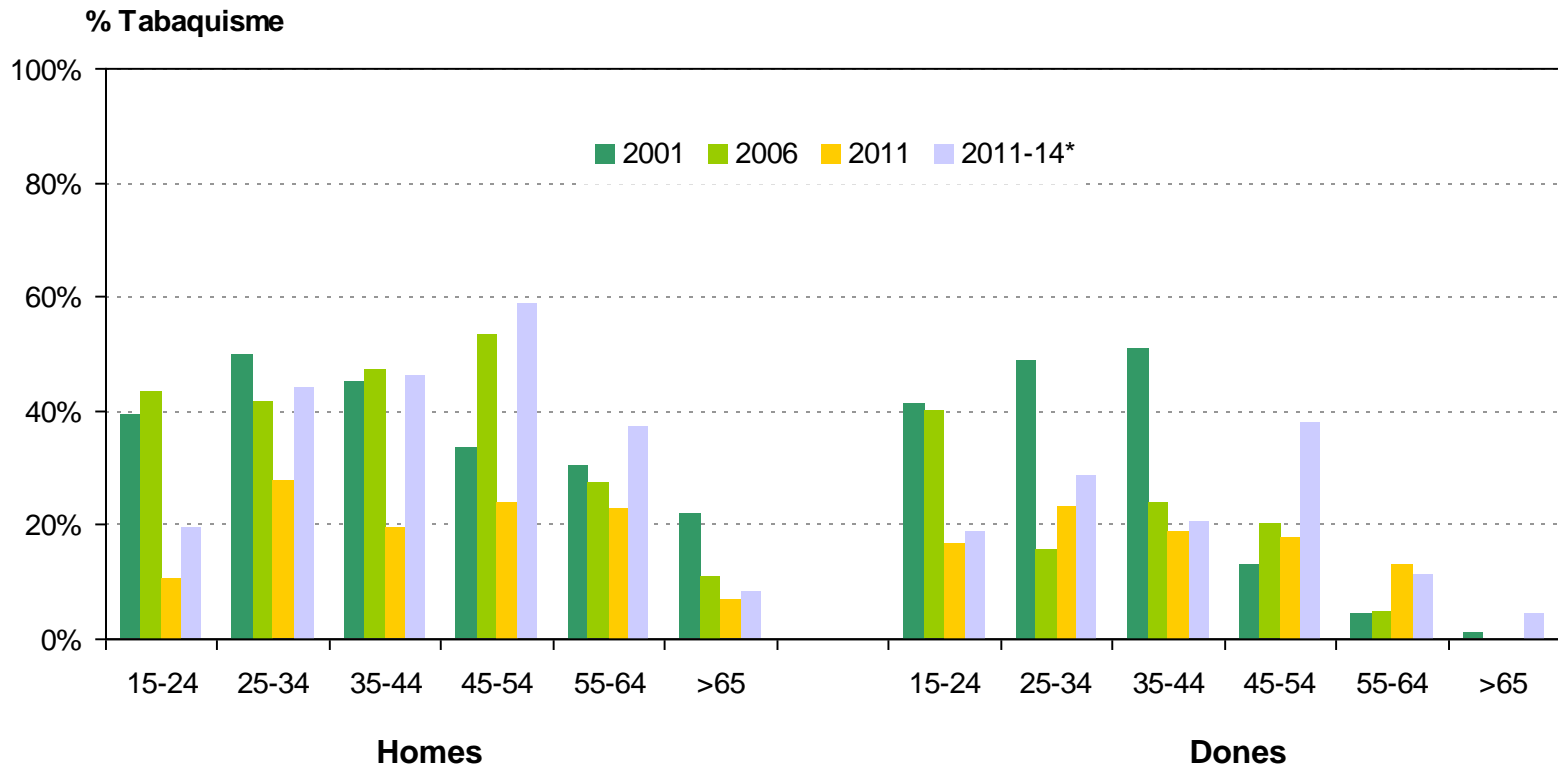


Font: Enquesta de Salut de Barcelona. Agència de Salut Pública de Barcelona

*Font: Enquesta de Salut de Catalunya, dades de la població de Barcelona



Tabaquisme, Nou Barris 2001-2014

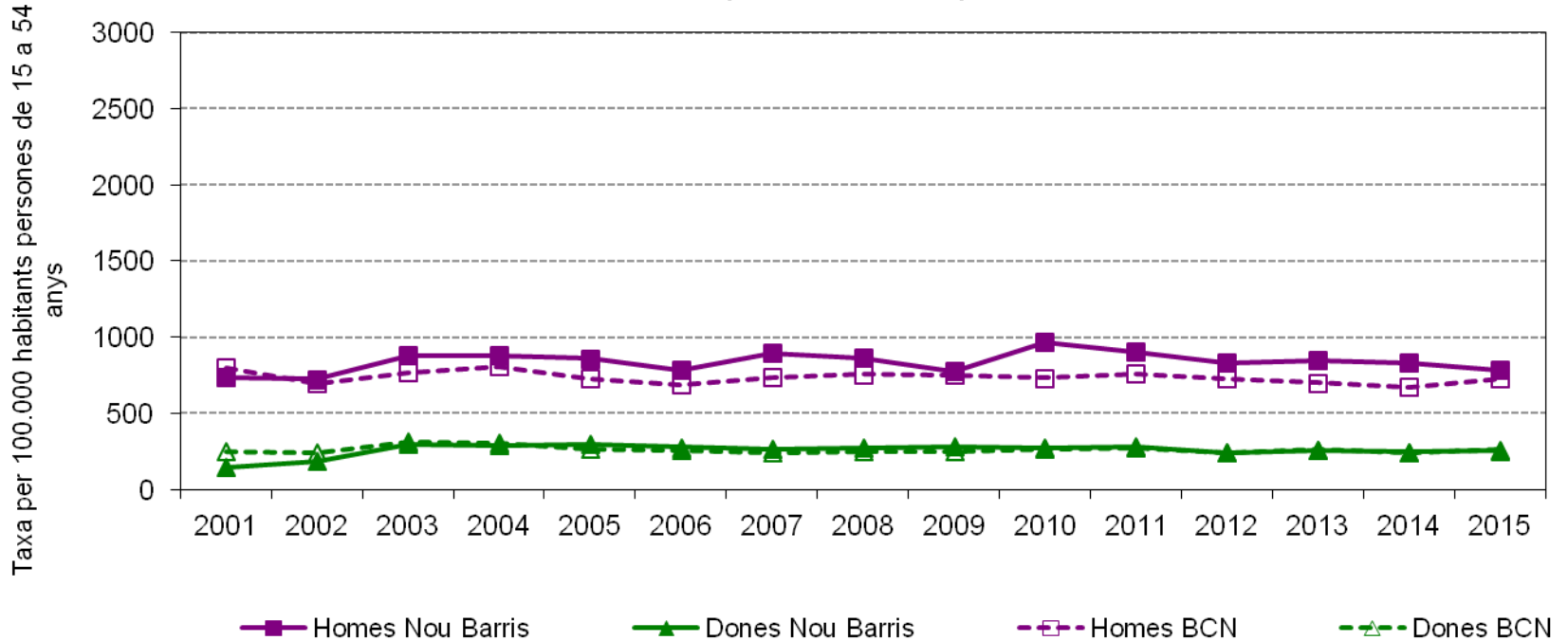


Font: Enquesta de Salut de Barcelona. Agència de Salut Pública de Barcelona

*Font: Enquesta de Salut de Catalunya, dades de la població de Barcelona

Inicis de tractament per consum, Nou Barris 2001-2015

Inicis de tractament per substàncies psicoactives



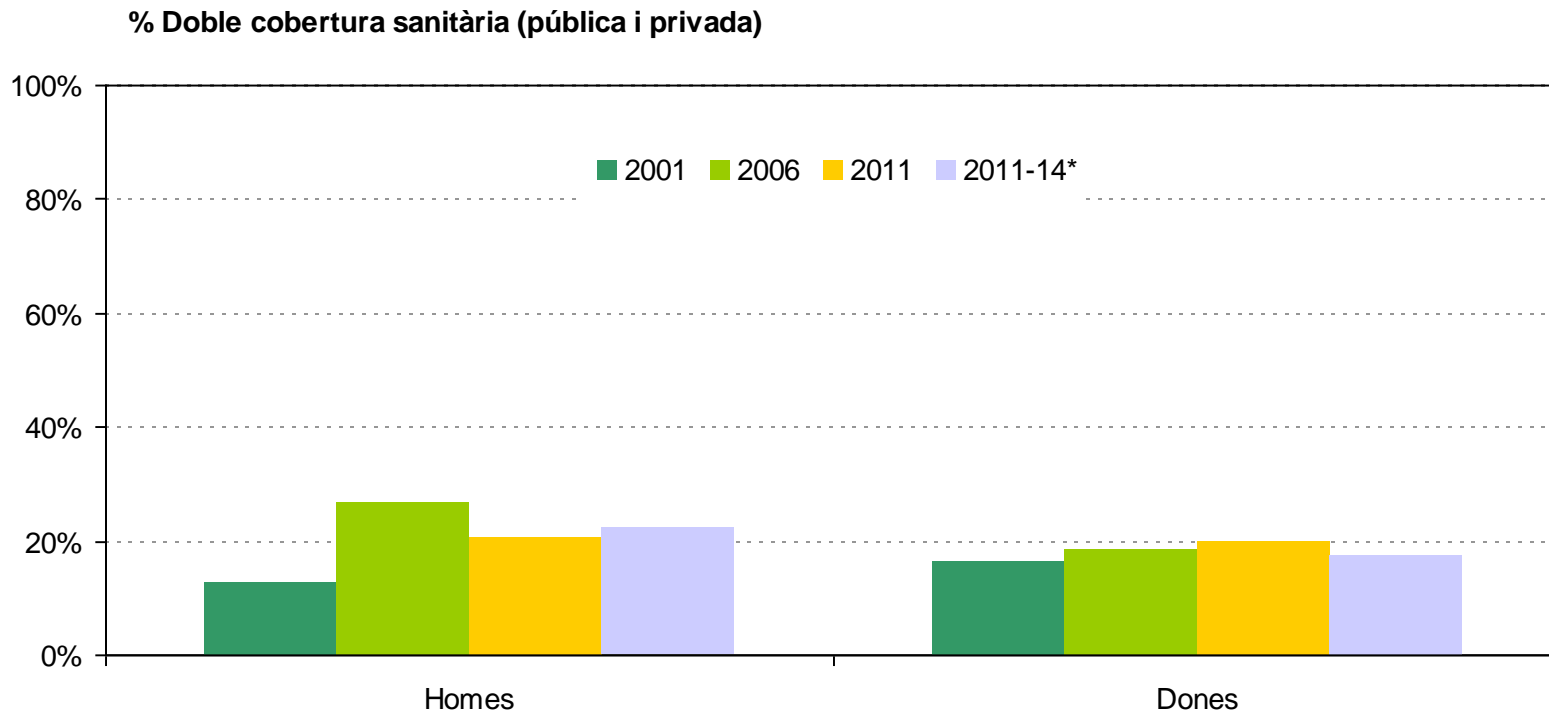
Font: Sistema d'Informació de Drogodependències. Agència de Salut Pública de Barcelona.



L'ús de serveis de salut i pràctiques preventives



Cobertura sanitària, Nou Barris 2001-2014

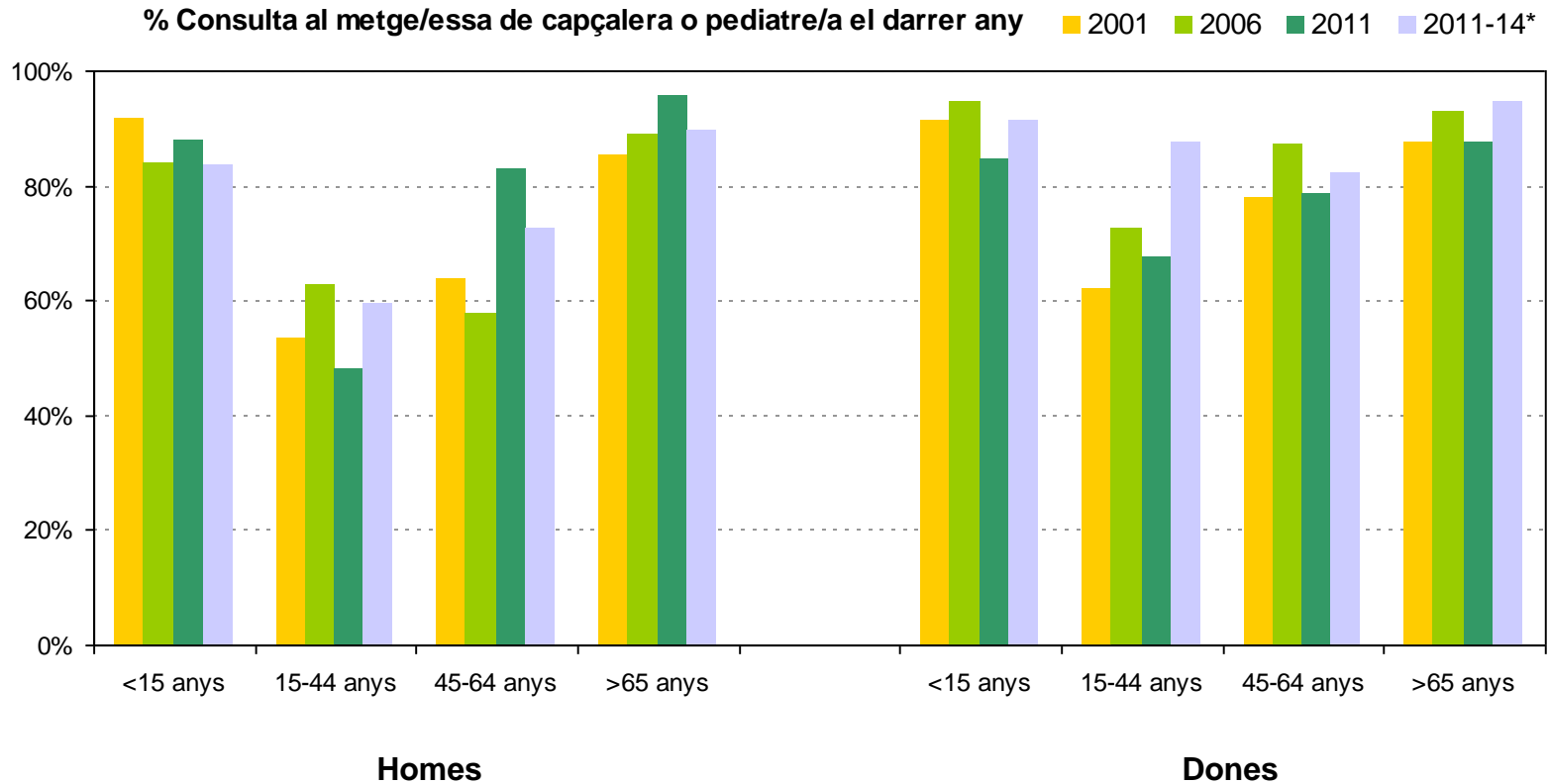


Font: Enquesta de Salut de Barcelona. Agència de Salut Pública de Barcelona

*Font: Enquesta de Salut de Catalunya, dades de la població de Barcelona



Consultes d'atenció primària, Nou Barris 2001-2014

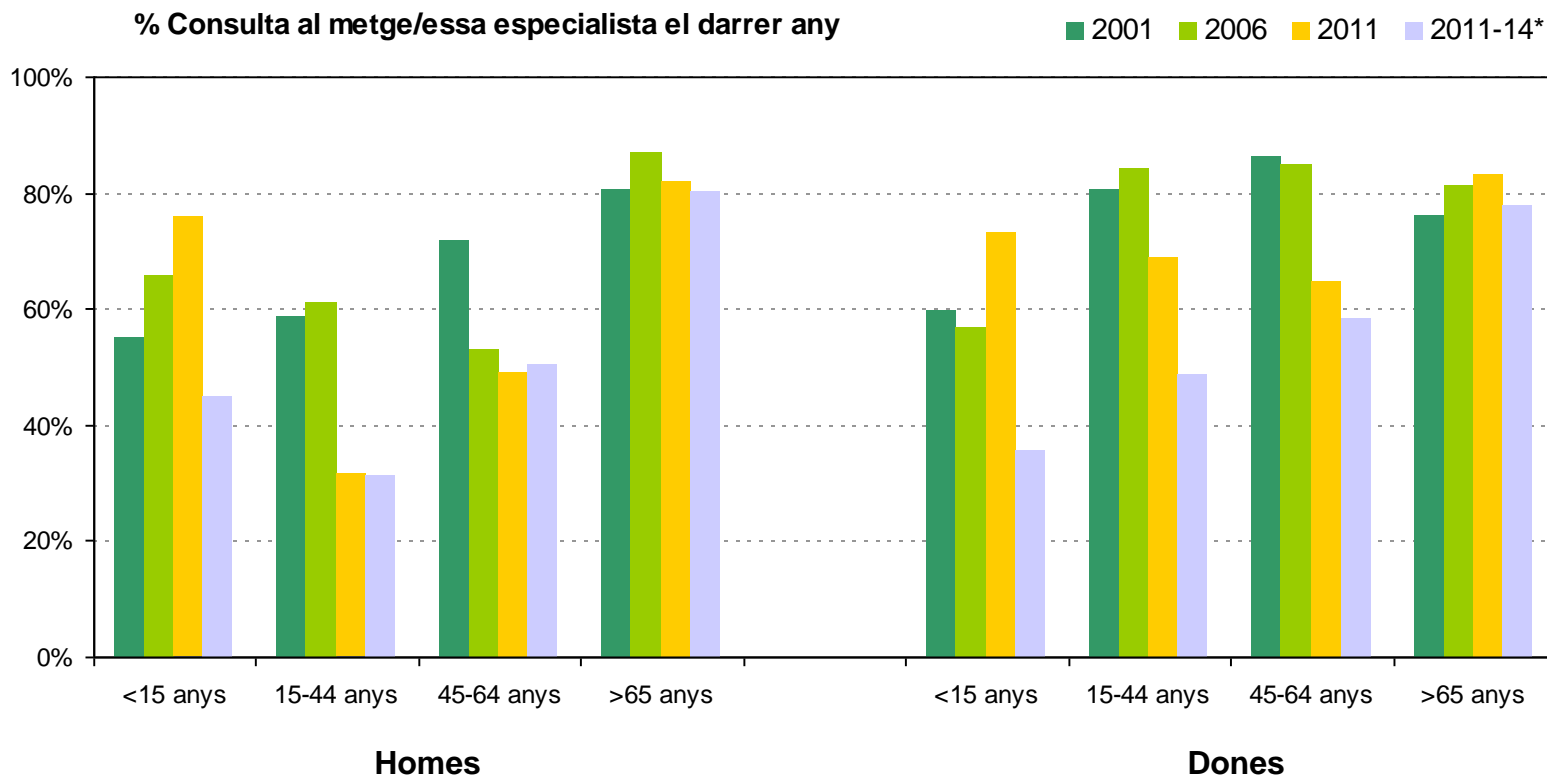


Font: Enquesta de Salut de Barcelona. Agència de Salut Pública de Barcelona

*Font: Enquesta de Salut de Catalunya, dades de la població de Barcelona



Consultes a l'atenció especialitzada, Nou Barris 2001-2014

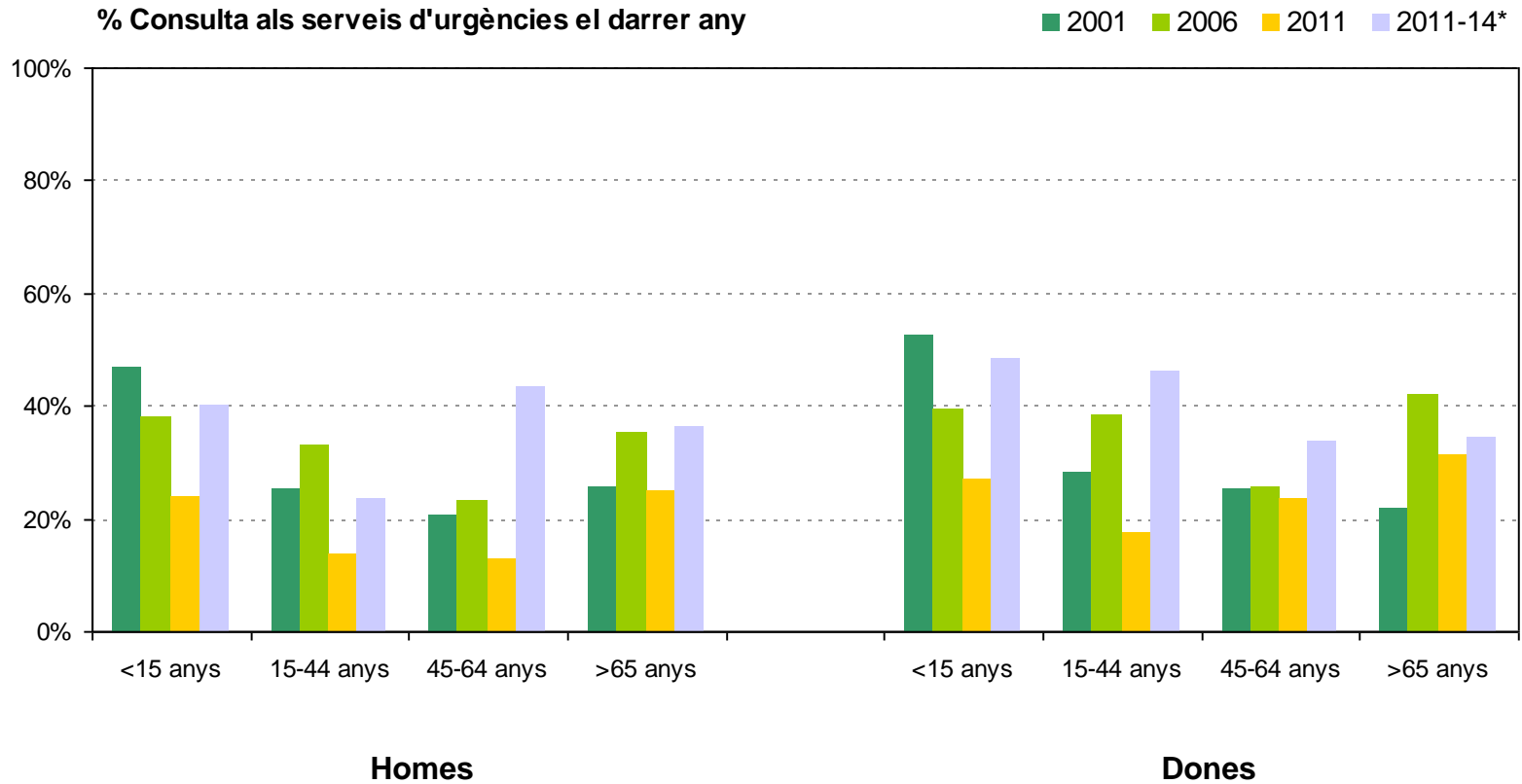


Font: Enquesta de Salut de Barcelona. Agència de Salut Pública de Barcelona

*Font: Enquesta de Salut de Catalunya, dades de la població de Barcelona



Consultes a serveis d'urgències, Nou Barris 2001-2014

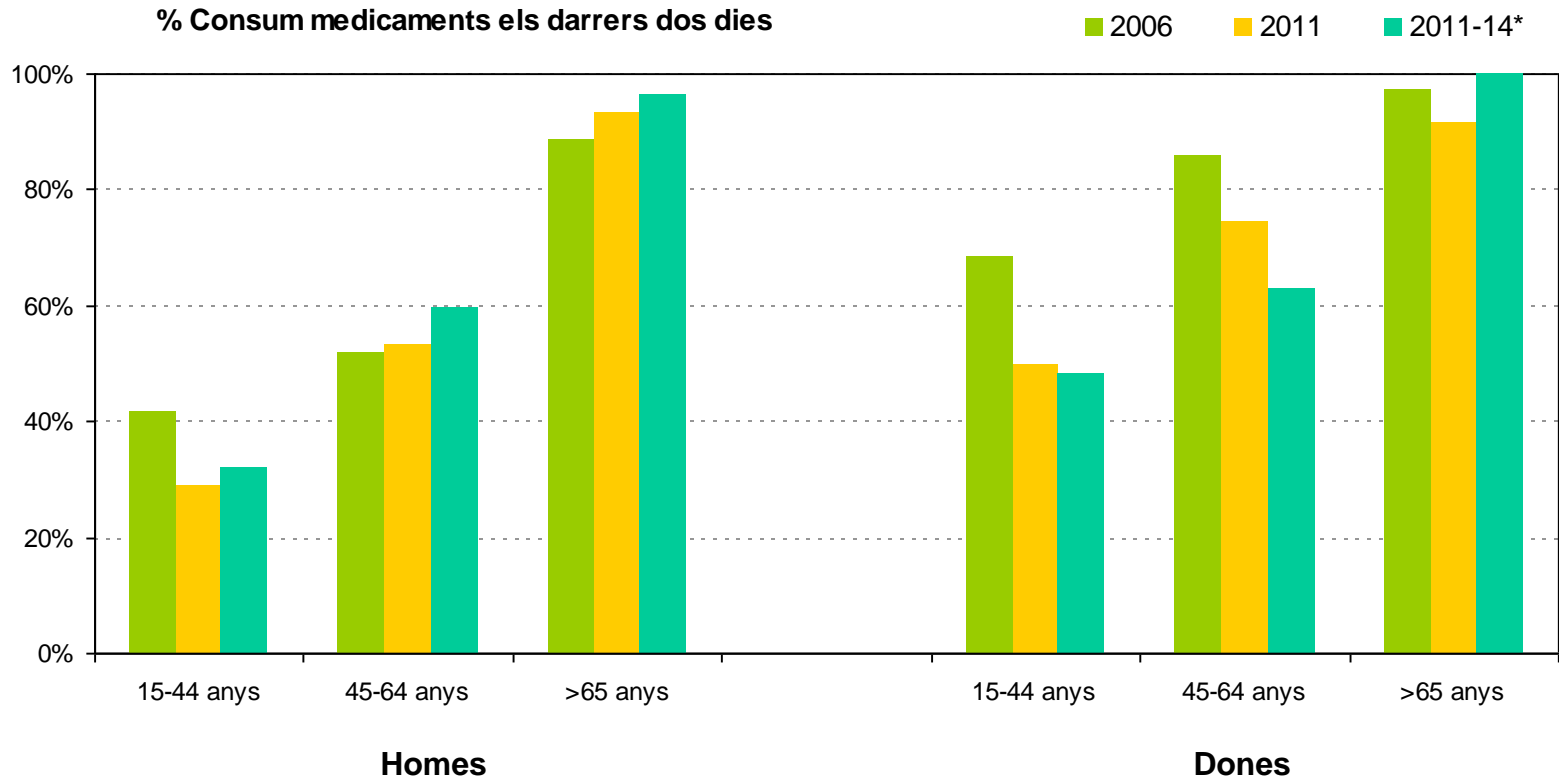


Font: Enquesta de Salut de Barcelona. Agència de Salut Pública de Barcelona

*Font: Enquesta de Salut de Catalunya, dades de la població de Barcelona



Consum medicaments, Nou Barris 2006-2014



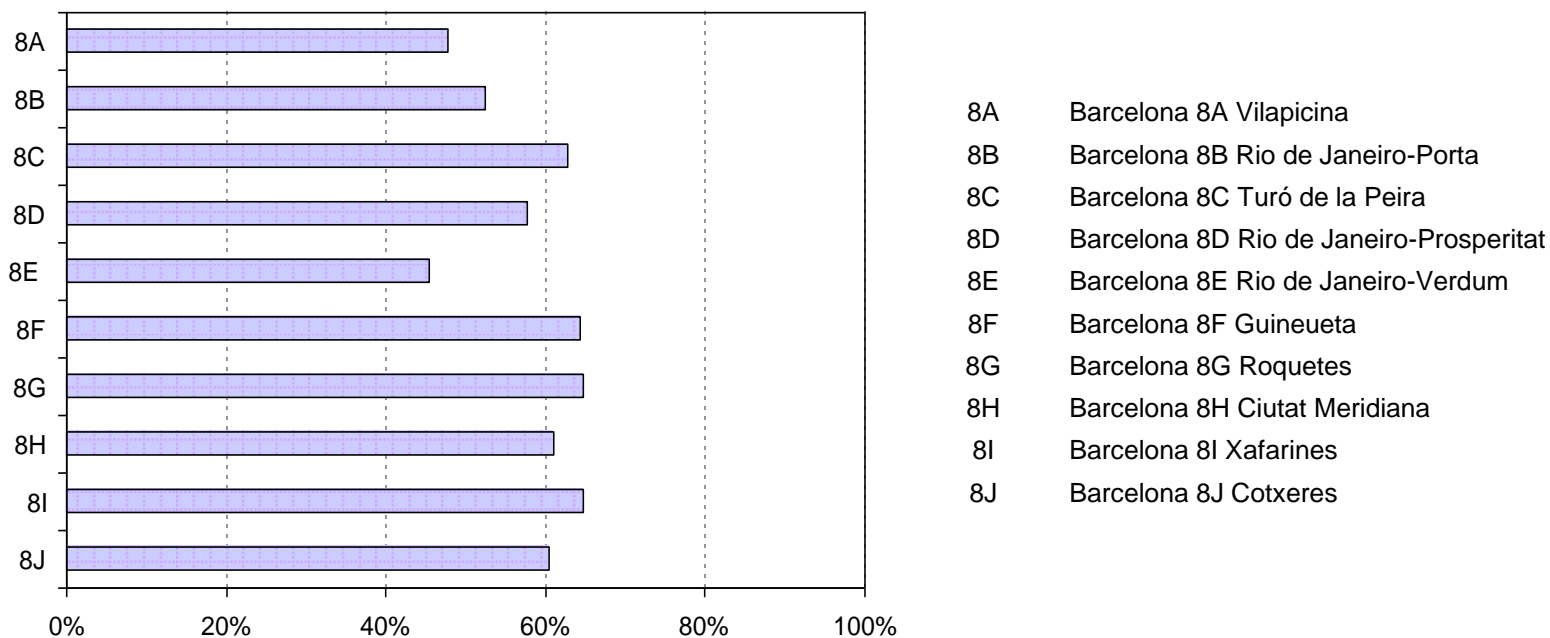
Font: Enquesta de Salut de Barcelona. Agència de Salut Pública de Barcelona

*Font: Enquesta de Salut de Catalunya, dades de la població de Barcelona



Participació al Programa de Detecció Precoç de Càncer de Mama, Nou Barris 2013 (6^a ronda)

% Participació al Programa de cribatge de càncer de mama



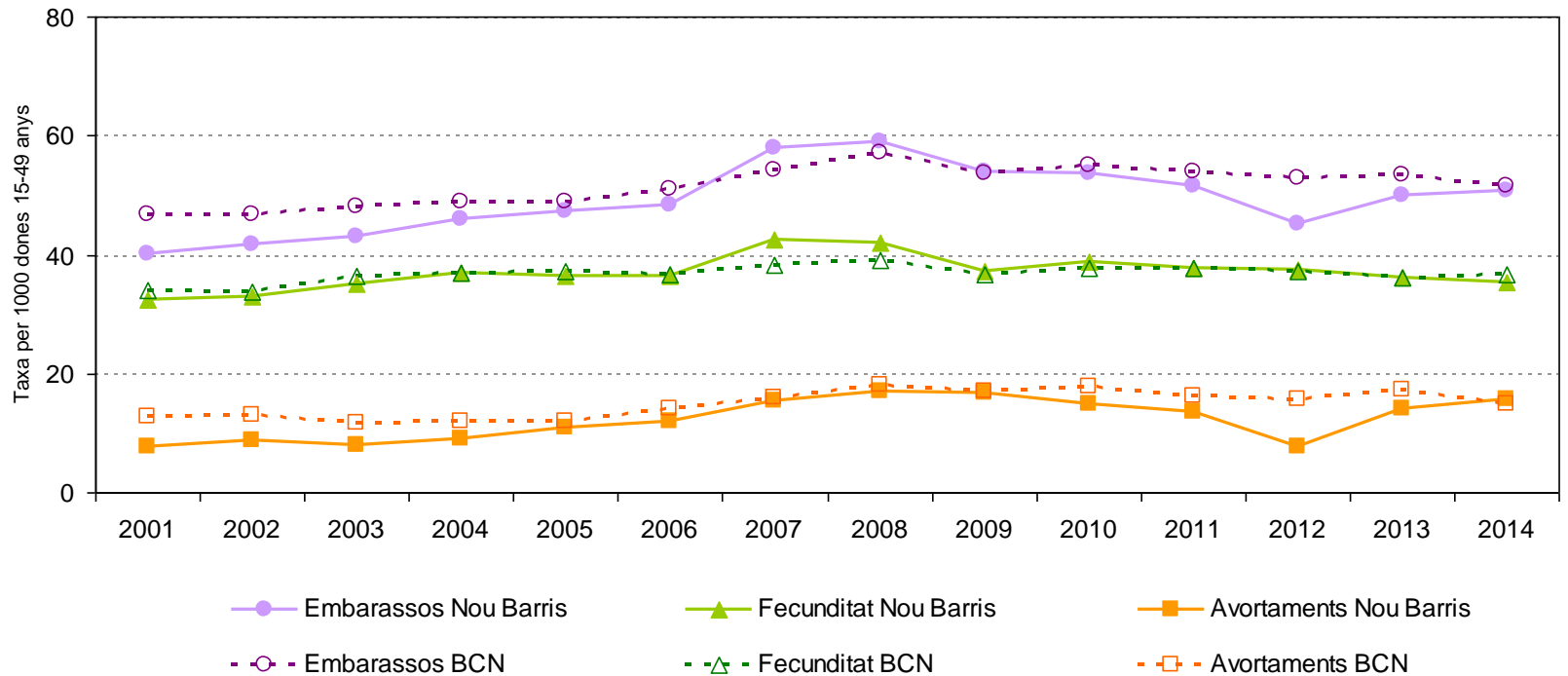
Font: Oficina Tècnica de Detecció Precoç del Càncer de Mama. Agència de Salut Pública de Barcelona.



La salut sexual i reproductiva

Salut sexual i reproductiva, Nou Barris 2001-2014

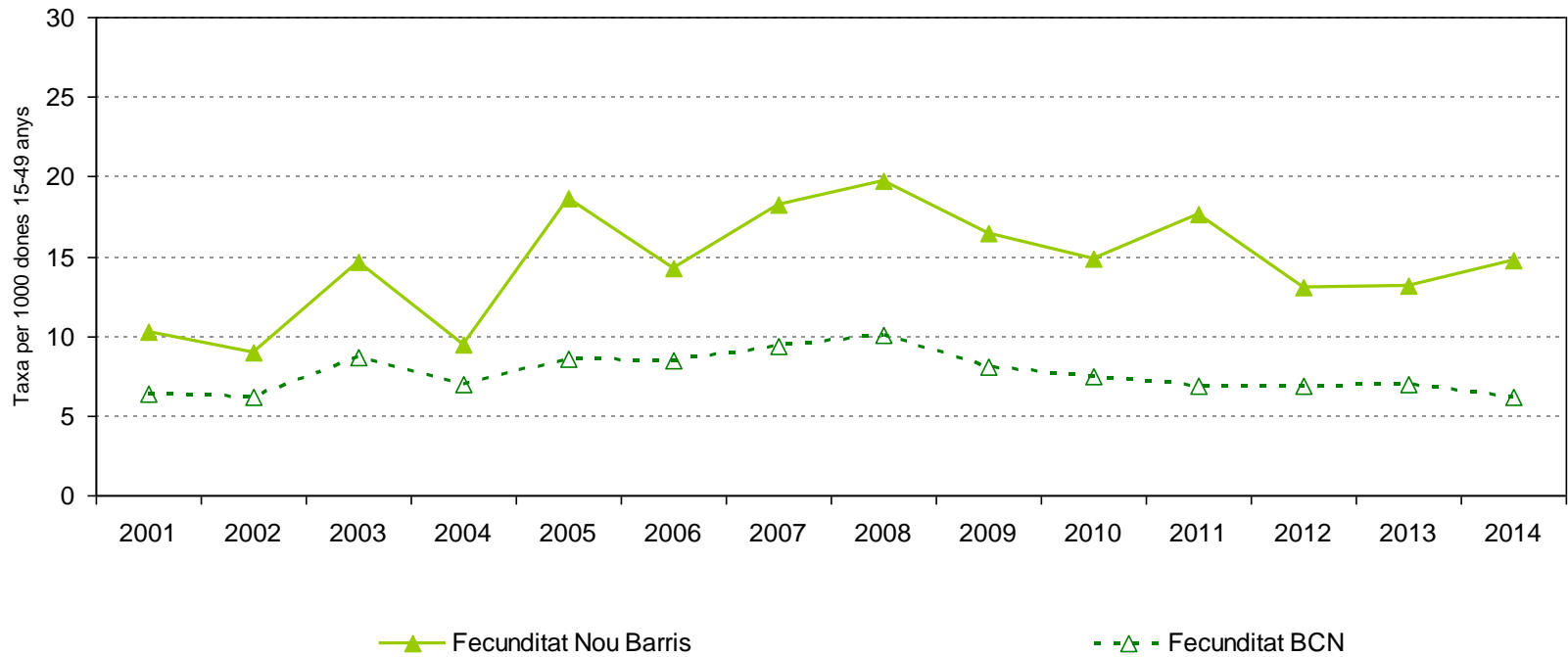
Salut reproductiva en dones de 15-49 anys



Font: Registre de Natalitat i d'Interrupcions Voluntàries de l'Embaràs. Agència de Salut Pública de Barcelona i Departament de Salut de Catalunya.

Fecunditat en dones joves de 15 a 19 anys, Nou Barris 2001-2014

Salut reproductiva en dones joves de 15-19 anys



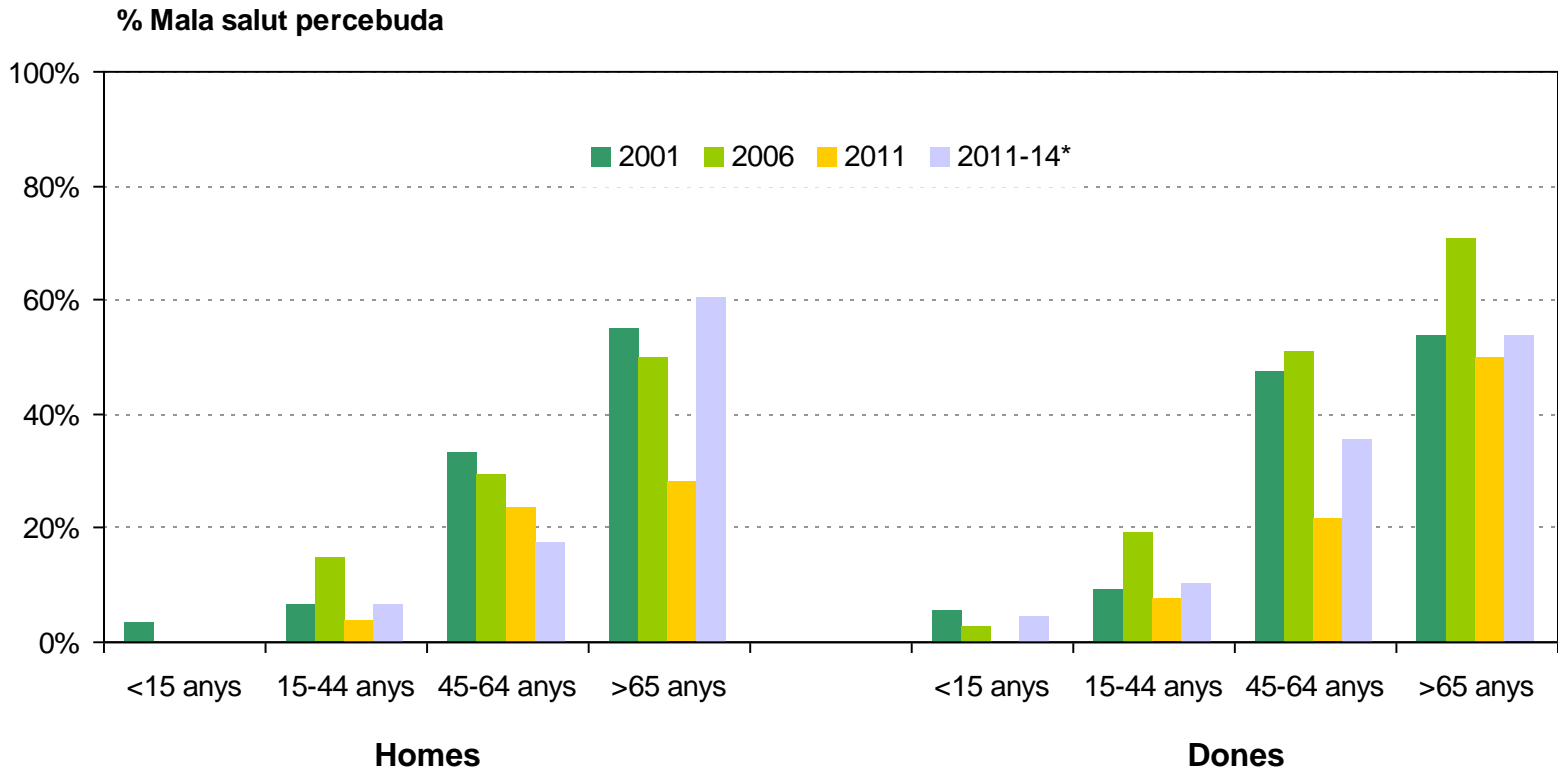
Font: Registre de Natalitat i d'Interrupcions Voluntàries de l'Embaràs. Agència de Salut Pública de Barcelona i Departament de Salut de Catalunya.



La salut percebuda



Salut percebuda, Nou Barris 2001-2014

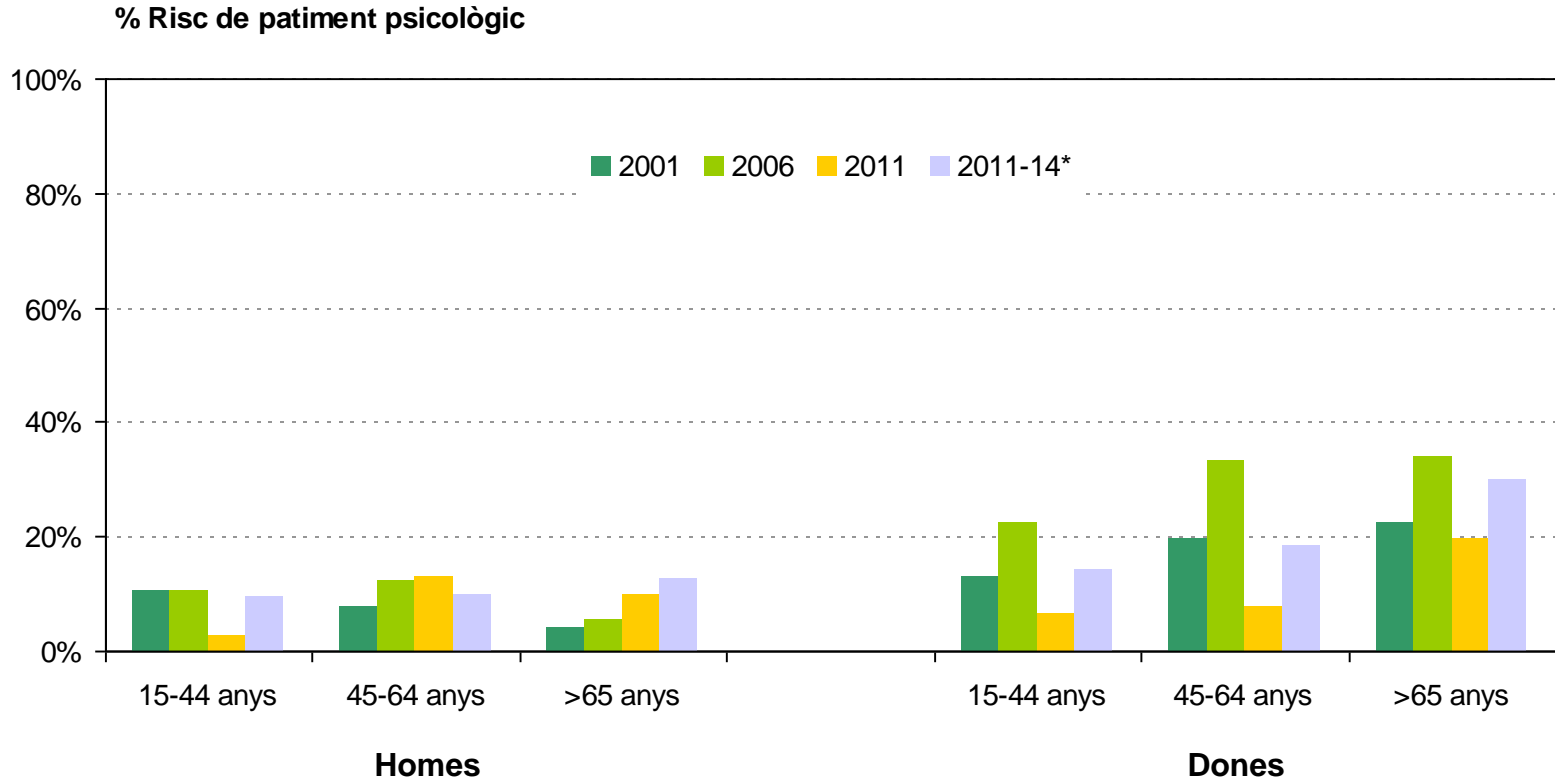


Font: Enquesta de Salut de Barcelona. Agència de Salut Pública de Barcelona

*Font: Enquesta de Salut de Catalunya, dades de la població de Barcelona



Salut mental, Nou Barris 2001-2014



Font: Enquesta de Salut de Barcelona. Agència de Salut Pública de Barcelona

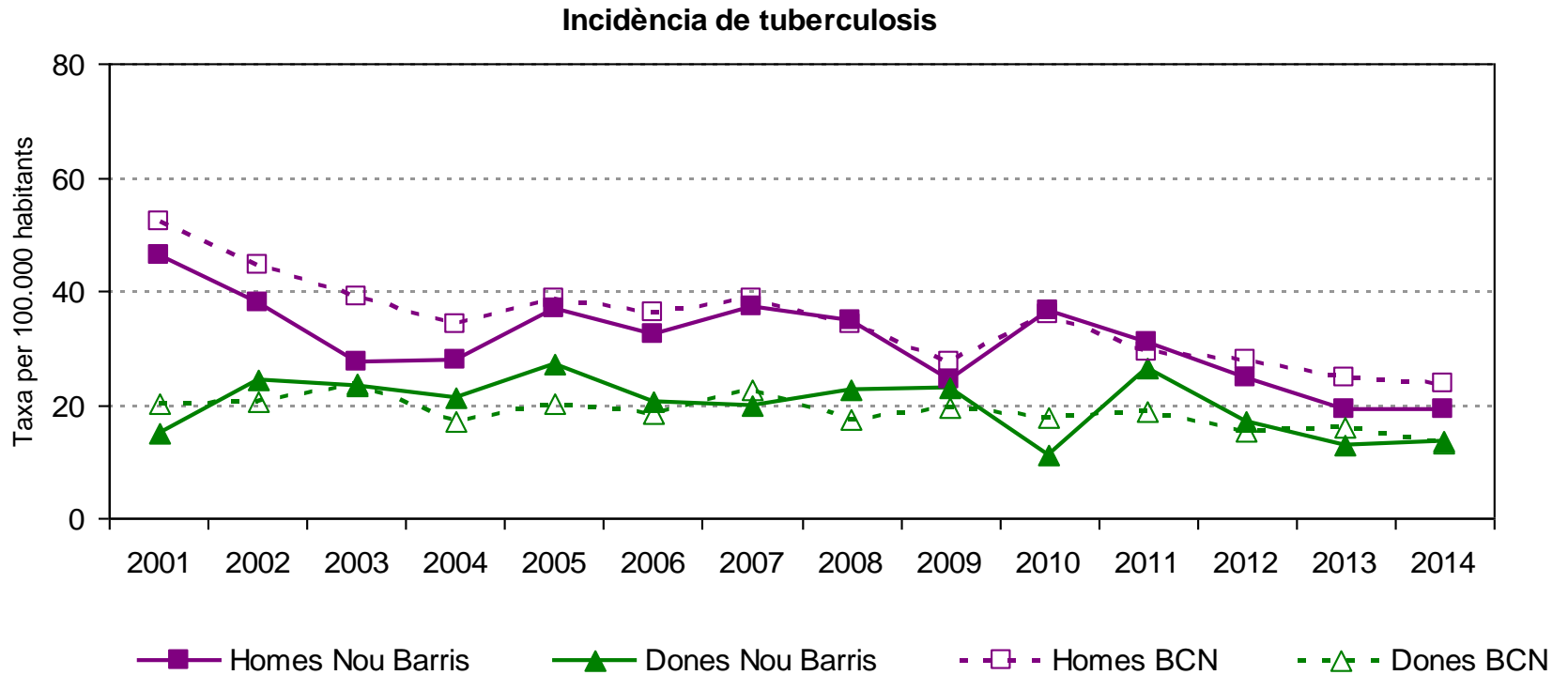
*Font: Enquesta de Salut de Catalunya, dades de la població de Barcelona



Les maladies transmissibles



Incidència de tuberculosi, Nou Barris 2001-2014

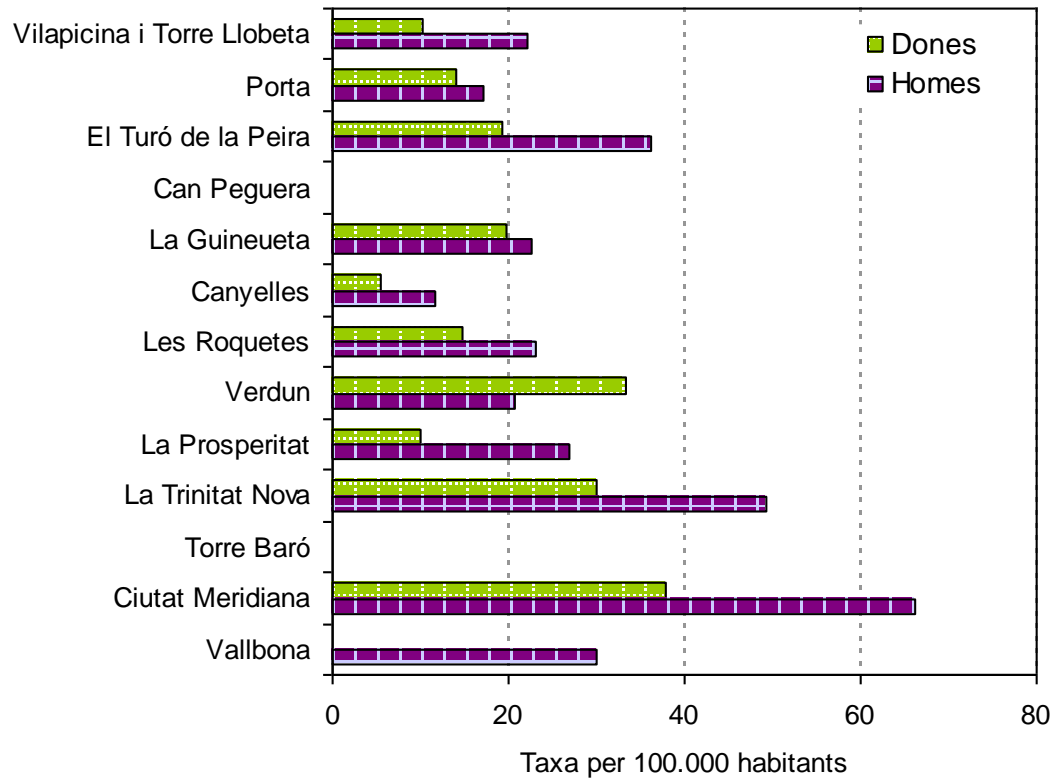


Font: Registre de Malalties de Declaració Obligatòria. Agència de Salut Pública de Barcelona.



Incidència de tuberculosi als barris, Nou Barris 2010-14

Incidència de tuberculosi

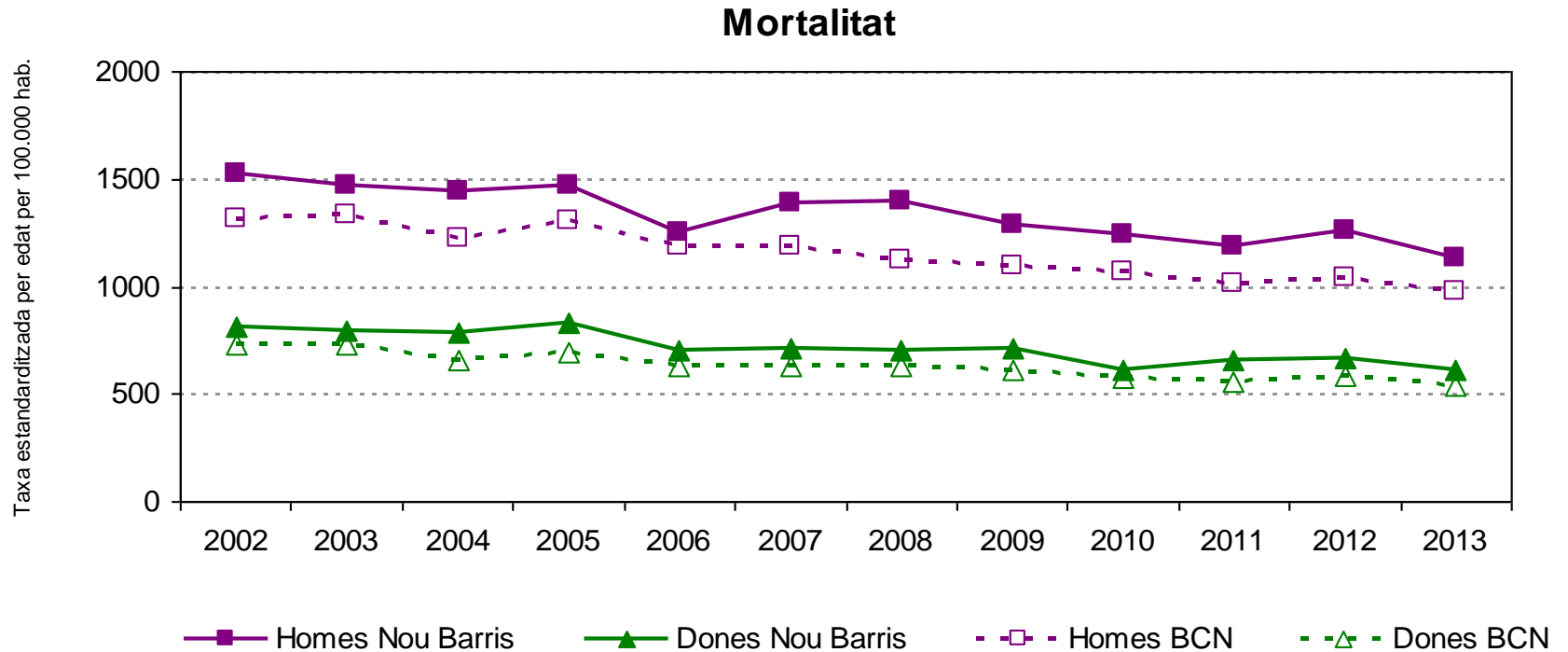


Font: Registre de Malalties de Declaració Obligatòria. Agència de Salut Pública de Barcelona.



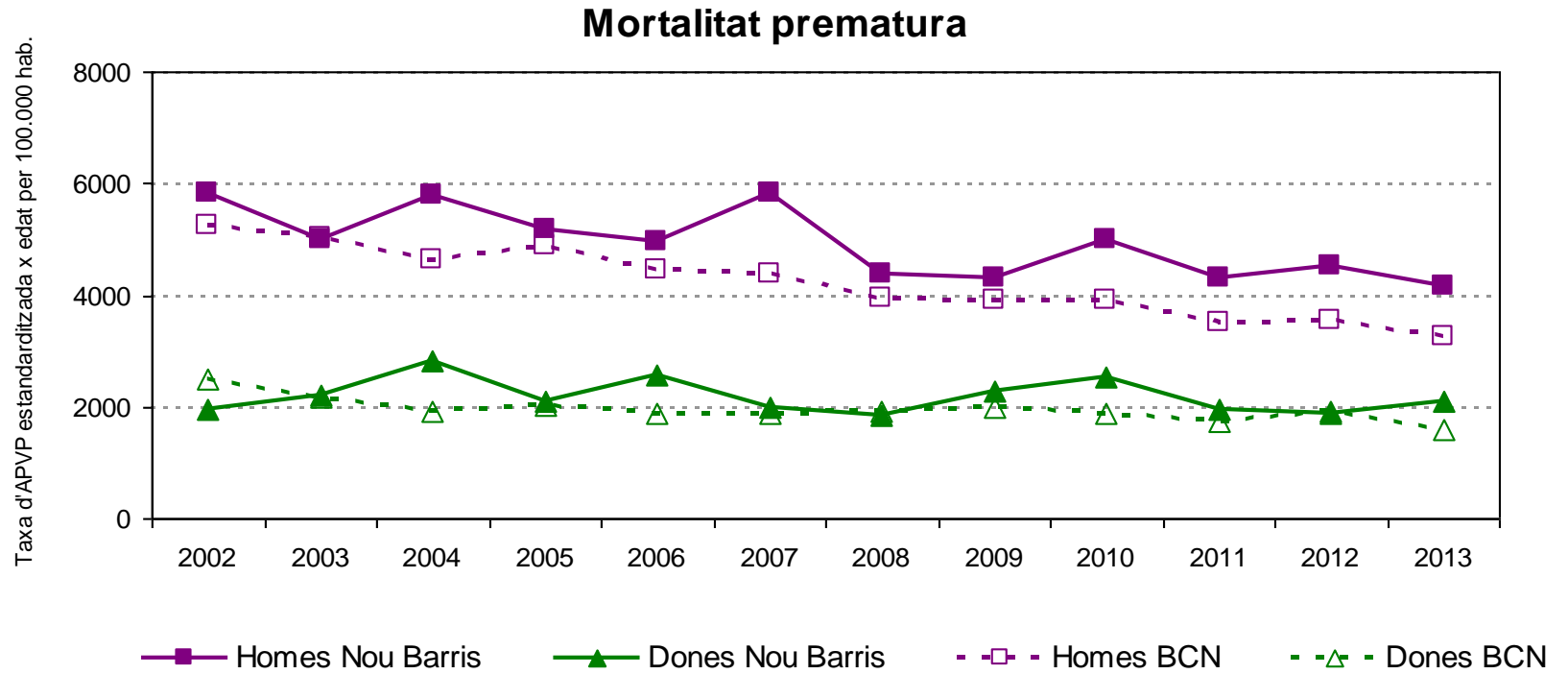
La mortalitat

Mortalitat, Nou Barris 2002-2013



Font: Registre de Mortalitat. Agència de Salut Pública de Barcelona.

Mortalitat prematura, Nou Barris 2002-2013

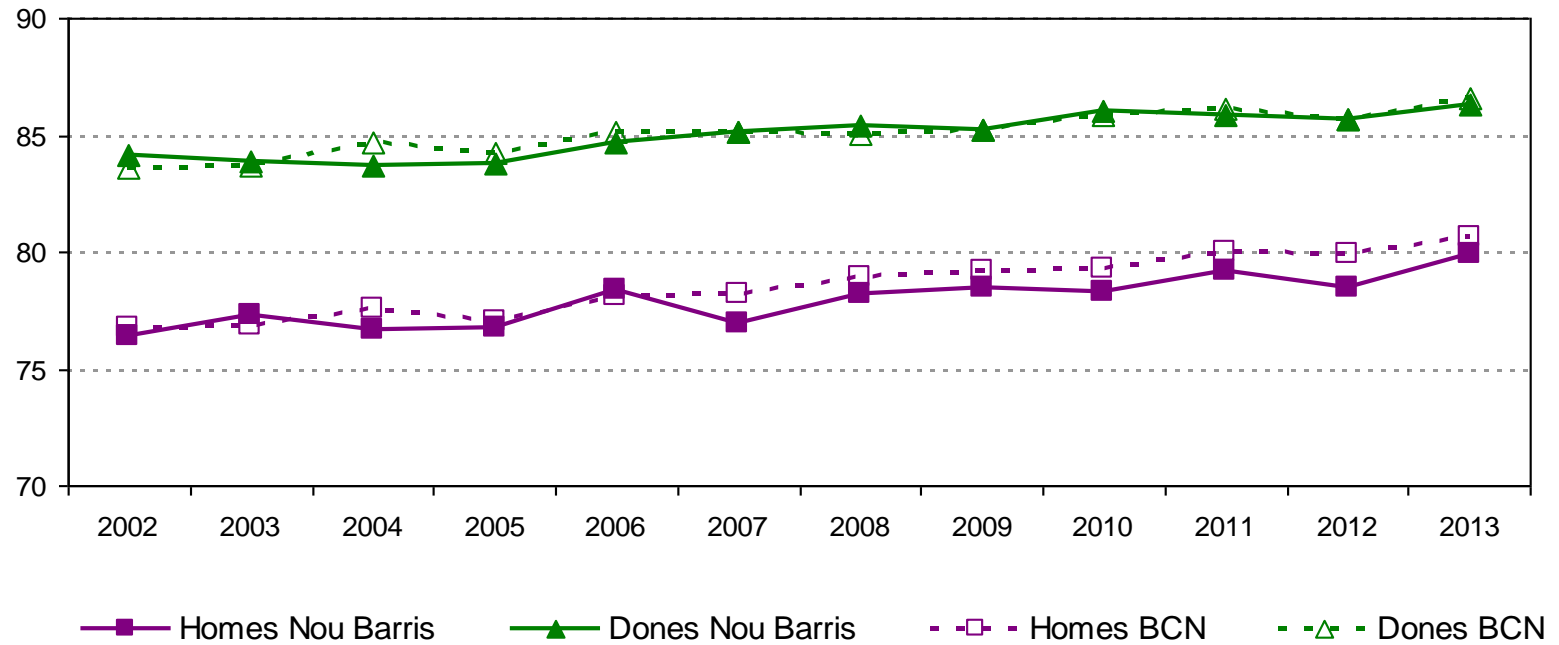


Font: Registre de Mortalitat. Agència de Salut Pública de Barcelona.



Esperança de vida, Nou Barris 2002-2013

Esperança de vida al néixer



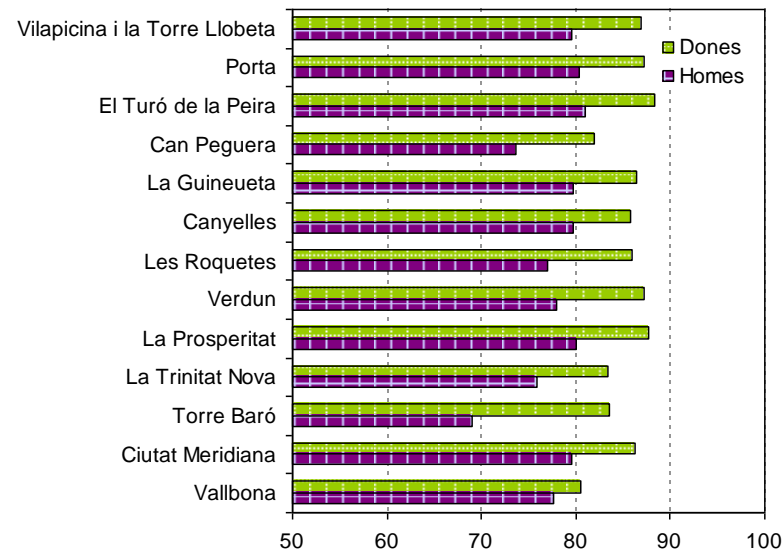
Font: Registre de Mortalitat. Agència de Salut Pública de Barcelona.



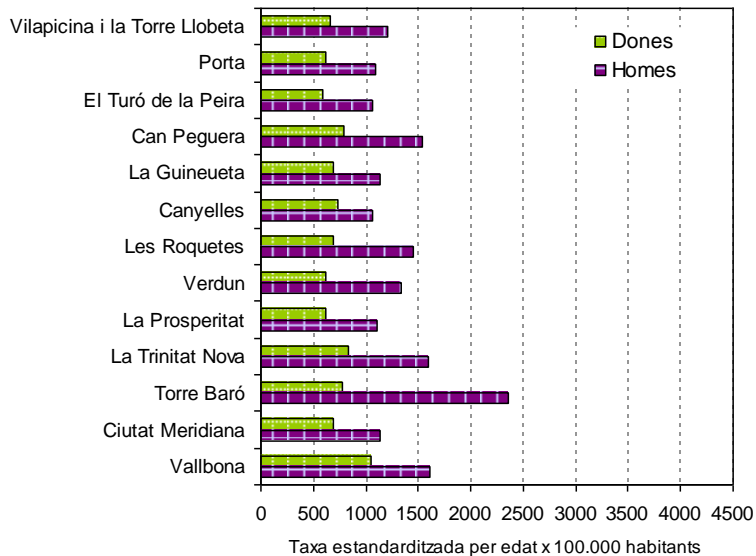
Mortalitat als barris

Nou Barris 2009-2013

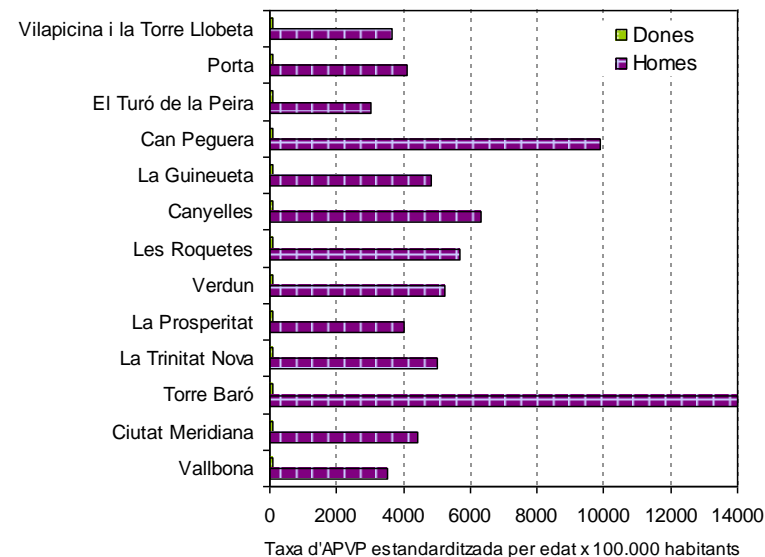
Esperança de vida al néixer

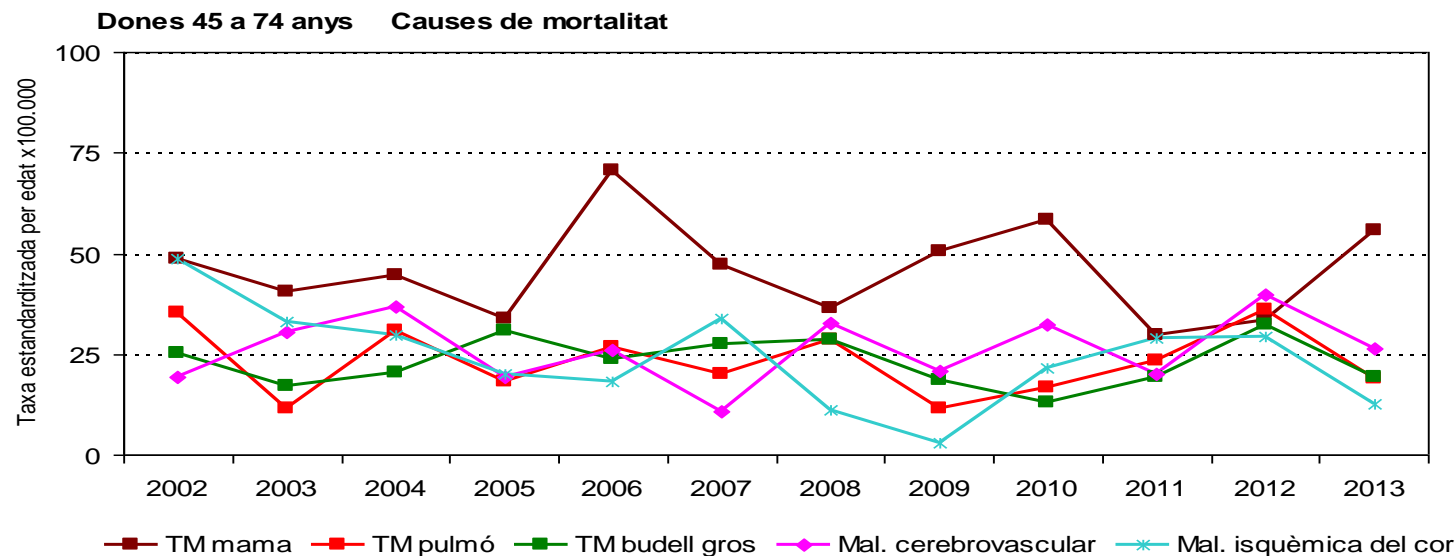
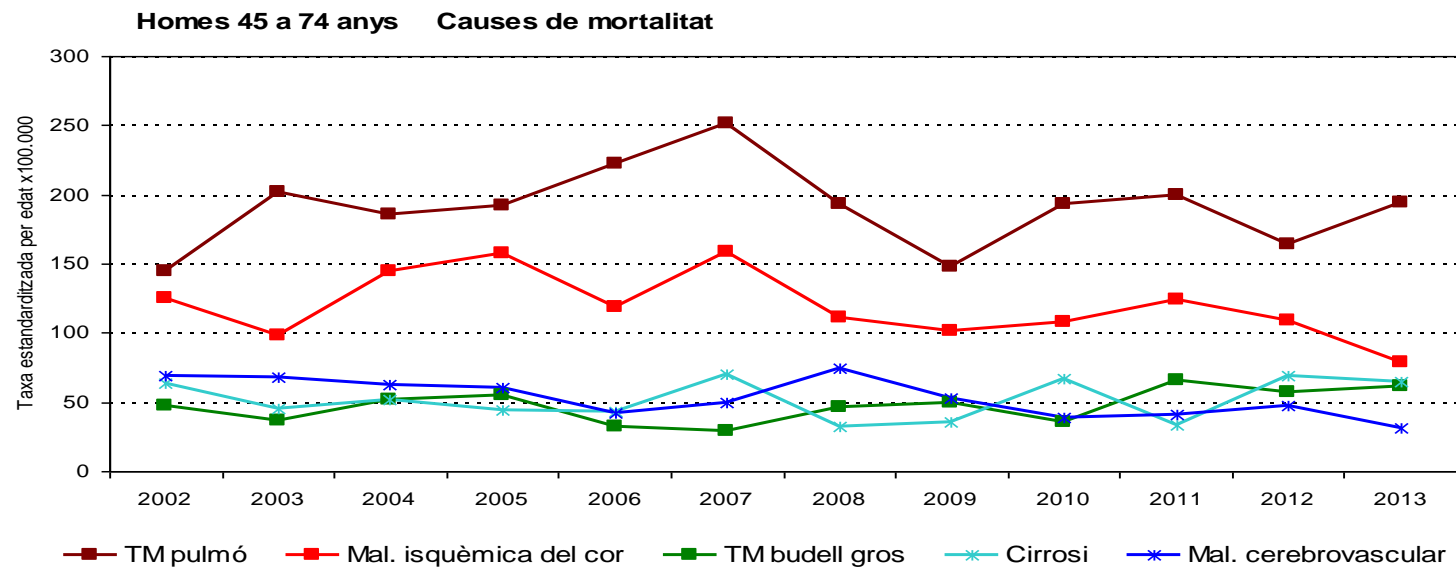


Mortalitat

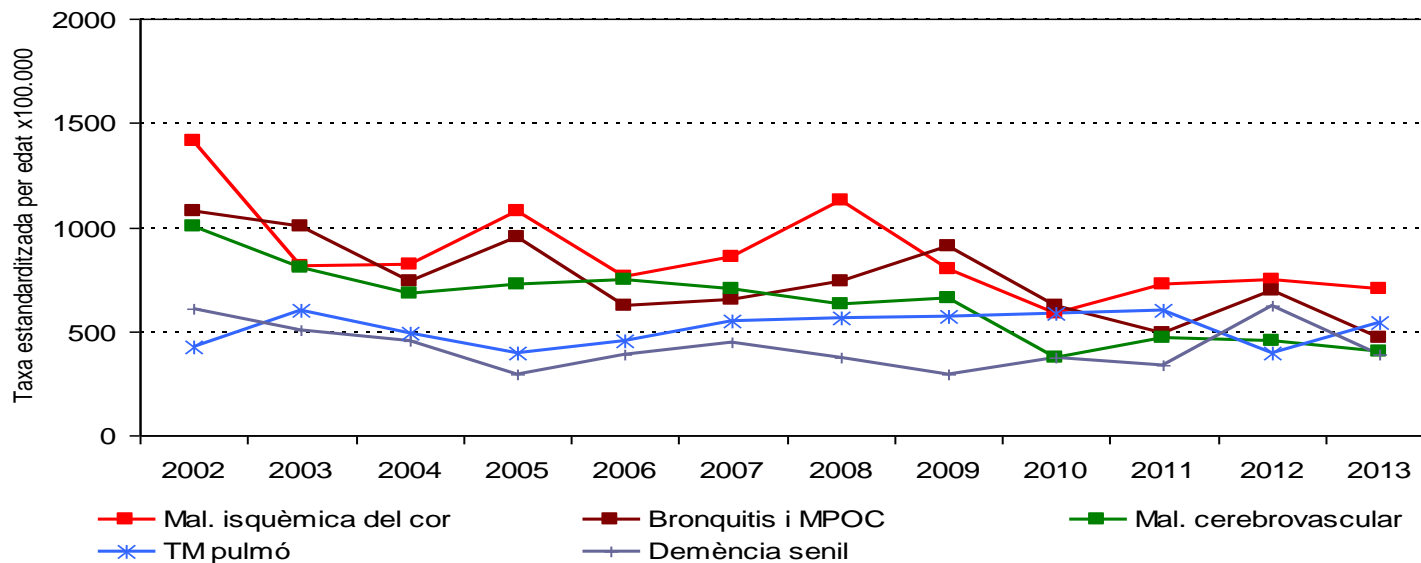


Mortalitat prematura

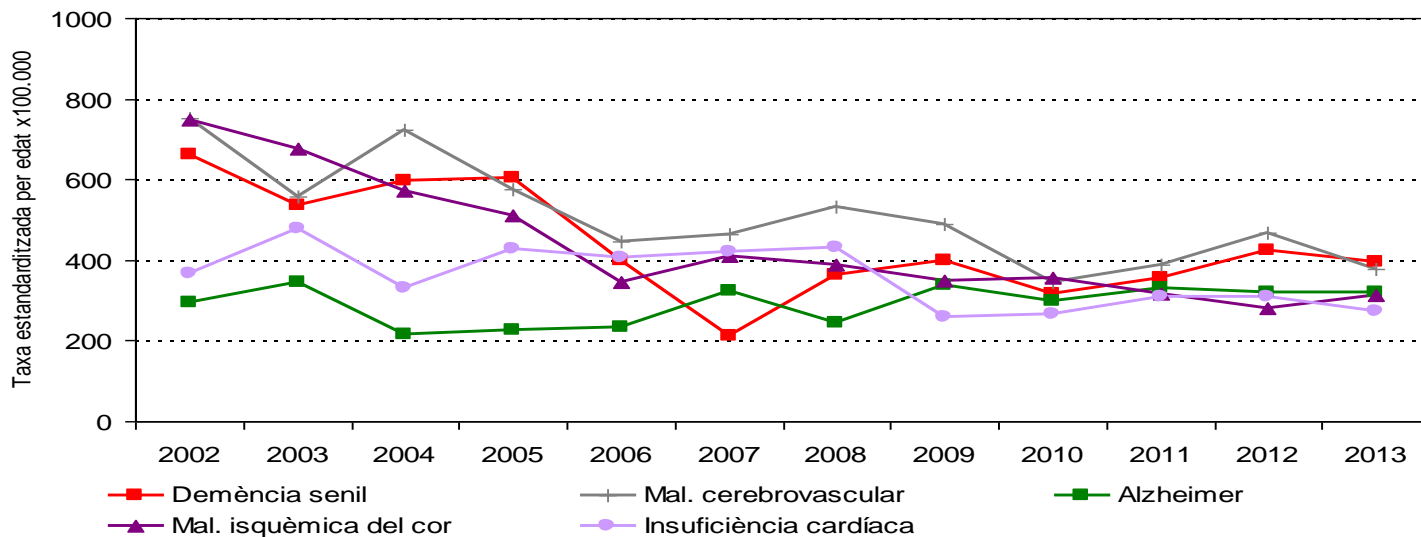




Homes 75 i més anys Causes de mortalitat



Dones 75 i més anys Causes de mortalitat





Salut als districtes 2015

Nou Barris

Servei de Sistemes d'Informació
Agència de Salut Pública de Barcelona, 2016

Salut als Districtes 2015

C S B Consorci Sanitari de Barcelona