

# Programes preventius en centres d'educació secundària de Barcelona

## Avaluació curs 2012-2013

**C S B** Consorci Sanitari  
de Barcelona

 Agència  
de Salut Pública

Coordinació de l'informe:

**Olga Juárez**

Redacció:

**M<sup>a</sup> Marta Arcas, Olga Juárez , M Isabel Pasarín**

Servei de Salut Comunitària, Direcció de Promoció de la Salut, Agència de Salut Pública de Barcelona

AGRAÏMENTS:

**Al centres d'educació secundària de la ciutat que any rera any incorporen la prevenció dels problemes de salut dels joves dins les seves tasques.**

**Aquest informe ha estat possible gràcies a aquells professores i professors de secundària, i alumnes que a més de desenvolupar el programa preventiu al llarg del curs 2012-13, van omplir i retornar el full d'avaluació, eina clau per la millora de les intervencions.**

**Barcelona, octubre 2014**

Si voleu citar dades d'aquest informe, us demanem ho feu de la següent manera:

Arcas MM , Juárez O, Pasarín MI. Programes preventius en centres d'educació secundària de Barcelona. Avaluació del curs 2012-2013. Barcelona: Agència de Salut Pública de Barcelona; 2014. Disponible en: [www.aspb.cat](http://www.aspb.cat)

# ÍNDEX

Resum executiu.....	4
Resumen ejecutivo.....	6
Introducció.....	8
PROGRAMA 'PASE.bcn' .....	9
PROGRAMA 'CANVIS' .....	16
PROGRAMA 'SOBRE CANYES I PETES' .....	23
PROGRAMA 'PARLEM-NE; NO ET TALLIS!' .....	29
Valoració del programa 'Parlem-ne, no et tallis!' per part del professorat.....	30
Valoració del programa 'Parlem-ne, no et tallis!' per part de l'alumnat.....	37

## Resum executiu

Els programes de promoció de la salut i de prevenció de riscos en població escolar que ofereix l'Agència de Salut Pública de Barcelona (ASPB), estan encaminats a afavorir el desenvolupament d'estils de vida i hàbits saludables i són desenvolupats pel professorat, amb suport de material didàctic, assessorament i formació prèvia per part de l'ASPB.

Els programes aborden temàtiques com la prevenció de l'abús de substàncies addictives ('PASE.bcn' i 'Sobre canyes i petes'), la promoció d'hàbits alimentaris saludables i activitat física ('CANVIS') i la prevenció de l'embaràs adolescent i les infeccions de transmissió sexual ('Parlem-ne, no et tallis'). S'apliquen al llarg de tot l'Ensenyament Secundari Obligatori (ESO) i primers cursos de Batxillerat i Cicles Formatius.

Al llarg del curs acadèmic 2012-2013, la cobertura dels programes, respecte a l'alumnat objectiu, ha estat: programa 'PASE. Bcn' (1r d'ESO) del 31,6%, programa 'CANVIS' (2n ESO) del 37,4%, 'Sobre canyes i petes' (3r d'ESO) del 31,7%, i 'Parlem-ne;no et tallis!' (preferentment 4r d'ESO) del 28,1%. Per a tots els programes s'ha produït una baixada de la cobertura respecte al curs previ, i es manté la desigual distribució territorial, sent per a tots els programes el districte de Ciutat Vella el que presenta cobertures més altes (68,1 %, 88,8 %, 77,1 % i 88,1 % per els 4 programes respectivament) i Sant Martí el que presenta sempre la cobertura més baixa ( 11,9 %, 8,2 %, 2,6% i 3,8 % respectivament).

El professorat participant en l'aplicació dels programes en fa una avaluació final que permet aprofundir en diversos aspectes, elaborar el present informe i introduir elements de millora. Del curs 2012-13, de les 662 aules que s'havien inscrit per aplicar el programa només es va rebre el qüestionari de valoració del 57,9% d'elles. L'anàlisi de la informació rebuda és el que ens ofereix informació sobre com ha anta el procés d'aplicació dels programes a les aules, i per tant és una informació molt valuosa per la detecció d'elements de millora.

La majoria dels/les professores que apliquen els programes són dones entre 44 i 46 anys d'edat, als quals se'ls hi ofereix a una sessió formativa prèvia a l'aplicació de cada programa. El percentatge d'assistència a aquesta formació és baixa. La formació rebuda és molt ben valorada pel professorat immediatament a la seva finalització però, un cop s'ha aplicat el programa la puntuació de la formació disminueix considerablement.

La majoria dels professors/es desenvolupen els programes en hores de tutoria i en els cursos pels quals estan indicats; excepte el programa 'CANVIS', el qual s'aplica en més del 30% dels casos a primer d'ESO enlloc de segon. La satisfacció global del professorat vers els programes és molt elevada i la majoria manifesten intenció de repetir la seva aplicació.

En els quatre programes, no sempre s'aconsegueix l'aplicació de la totalitat de les unitats planificades. El professorat manifesta escassa disponibilitat de temps, fet que està en consonància amb el descens de l'aplicació de les darreres unitats dels programes. Això comporta deixar d'introduir conceptes o deixar de treballar temes considerats com a bàsics per a cada programa.

Destaca l'escassa aplicació de les activitats a treballar amb les famílies del/les alumnes, en els programes 'PASE.bcn' i 'Sobre canyes i petes'.

La valoració del material com a poc actualitzat i dels continguts com a repetitius són dos aspectes que també destaquen en les avaluacions d'enguany.

Pel curs 2012-2013, s'ha comptat amb les valoracions de l'alumnat sobre el programa 'Parlem-ne; no et tallis!', però havent contestat només el 6,2% cal analitzar les dificultats per resoldre-les, abans d'estendre aquesta nova línia d'avaluació a la resta de programes. De les respostes rebudes desprèn una bona acceptació de les activitats dins del programa per part de l'alumnat, excepte pel que fa al seu dinamisme, practicabilitat i possibilitat de participació a l'aula.

## Resumen ejecutivo

Los programas de promoción de la salud y de prevención de riesgos en población escolar que ofrece la Agencia de Salud Pública de Barcelona (ASPB), están encaminados a favorecer el desarrollo de estilos de vida y hábitos saludables y son desarrollados por el profesorado, con apoyo de material didáctico, asesoramiento y formación previa por parte de la ASPB.

Los programas abordan temáticas como la prevención del abuso de sustancias adictivas ('PASE.bcn' y 'Sobre cañas y petas'), la promoción de hábitos alimentarios saludables y actividad física ('CAMBIOS') y la prevención del embarazo adolescente y las infecciones de transmisión sexual ('Hablemos; no te cortes!'). Se aplican a lo largo de toda la Enseñanza Secundaria Obligatoria (ESO) y primeros cursos de Bachillerato y Ciclos Formativos.

A lo largo del curso académico 2012-2013, la cobertura de los programas, respecto al alumnado objetivo, ha sido: programa 'PASE. Bcn' (1º de ESO) del 31,6%, programa 'CANVIS' ("Cambios") (2º ESO) del 37,4%, 'Sobre cañas y petas' (3º de ESO) del 31,7%, y 'Hablemos; no te cortes!' (preferentemente 4º de ESO) del 28,1%. Para todos los programas se ha producido una bajada de la cobertura respecto al curso anterior, y se mantiene la desigual distribución territorial, siendo para todos los programas el distrito de Ciutat Vella el que presenta coberturas más altas (68,1 %, 88,8 %, 77,1 % y 88,1 % por los 4 programas respectivamente) y Sant Martí el que presenta siempre la cobertura más baja ( 11,9 %, 8,2 %, 2,6% y 3,8 % respectivamente).

El profesorado participante en la aplicación de los programas hace una evaluación final que permite profundizar en varios aspectos, elaborar el presente informe e introducir elementos de mejora. Del curso 2012-13, de las 662 aulas que se habían inscrito para aplicar el programa sólo se recibió el cuestionario de valoración del 57,9% de ellas. El análisis de la información recibida es el que nos ofrece información sobre cómo ha ido el proceso de aplicación de los programas a las aulas, y por lo tanto es una información muy valiosa por la detección de elementos de mejora.

La mayoría de los/las profesoras que aplican los programas son mujeres entre 44 y 46 años de edad, a los cuales se les ofrece a una sesión formativa previa a la aplicación de cada programa. El porcentaje de asistencia a esta formación es baja. La formación recibida es muy bien valorada por el profesorado inmediatamente a su finalización , pero una vez se ha aplicado el programa la puntuación de la formación disminuye considerablemente.

La mayoría de los profesores/se desarrollan los programas en horas de tutoría y en los cursos por los cuales están indicados; excepto el programa 'CAMBIOS', el cual se aplica en más del 30% de los casos en 1º de ESO en lugar de en 2º curso. La satisfacción global del profesorado verso los programas es muy elevada y la mayoría manifiestan intención de repetir su aplicación.

En los cuatro programas, no siempre se consigue la aplicación de la totalidad de las unidades planificadas. El profesorado manifiesta escasa disponibilidad de tiempo, hecho que está en consonancia con el descenso de la aplicación de las últimas

unidades de los programas. Esto comporta dejar de introducir conceptos o dejar de trabajar temas considerados como básicos para cada programa.

Destaca la escasa aplicación de las actividades a trabajar con las familias del/las alumnas, en los programas 'PASE.bcn' y 'Sobre cañas y petas'.

La valoración del material como poco actualizado y de los contenidos como repetitivos son dos aspectos que también destacan en las evaluaciones de este año.

Por el curso 2012-2013, se ha contado con las valoraciones del alumnado sobre el programa 'Hablemos; no te cortes!', pero habiendo contestado sólo el 6,2% hay que analizar las dificultades para resolverlas, antes de extender esta nueva línea de evaluación al resto de programas. De las respuestas recibidas se desprende una buena aceptación de las actividades dentro del programa por parte del alumnado, excepto en cuanto a su dinamismo, practicabilidad y posibilidad de participación al aula.

## Introducció

L'Agència de Salut Pública de Barcelona (ASPB) ofereix programes de promoció de la salut i de prevenció de riscos, adreçats a la població escolar i encaminats a afavorir el desenvolupament d'estils de vida i hàbits saludables. Els programes són desenvolupats en la seva majoria pel professorat, amb el suport de material didàctic, assessorament i formació prèvia per part de l'ASPB, comptant amb les professionals del Servei de Salut Comunitària com a referents de proximitat.

Al finalitzar el curs, el professorat participant en cada programa, així com l'alumnat participant en el programa "Parlem-ne; no et tallis!" van emplenar un qüestionari per a l'avaluació anual, facilitant d'aquesta manera el seguiment dels programes i servint també per anar introduint elements de millora i actualització.

En aquest informe es presenten els principals resultats de l'avaluació del curs escolar 2012-2013.

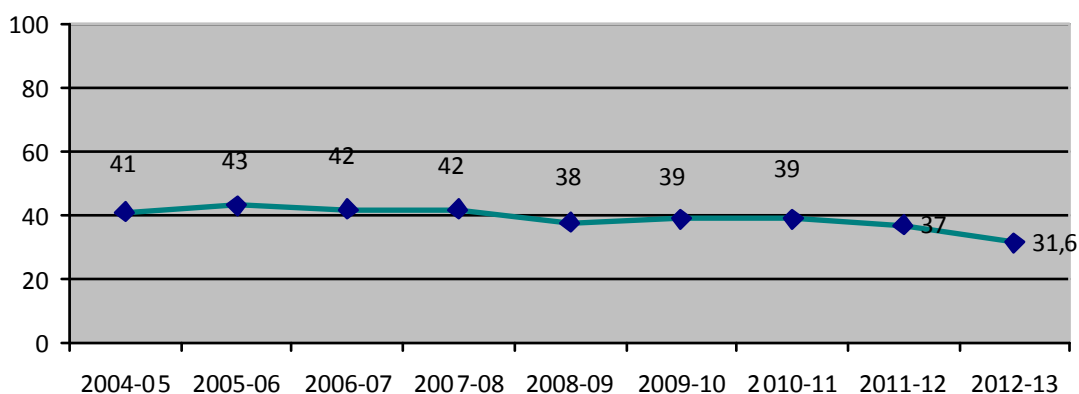


## PROGRAMA 'PASE.bcn'

El 'PASE.bcn' és un programa de prevenció de l'abús de substàncies addictives, prioritàriament tabac, indicat per escolars de primer curs d'Educació Secundària Obligatòria (ESO). Consta de 7 sessions a l'aula impartides en unes 9 hores aproximadament, més una sessió amb els pares i les mares/famílies.

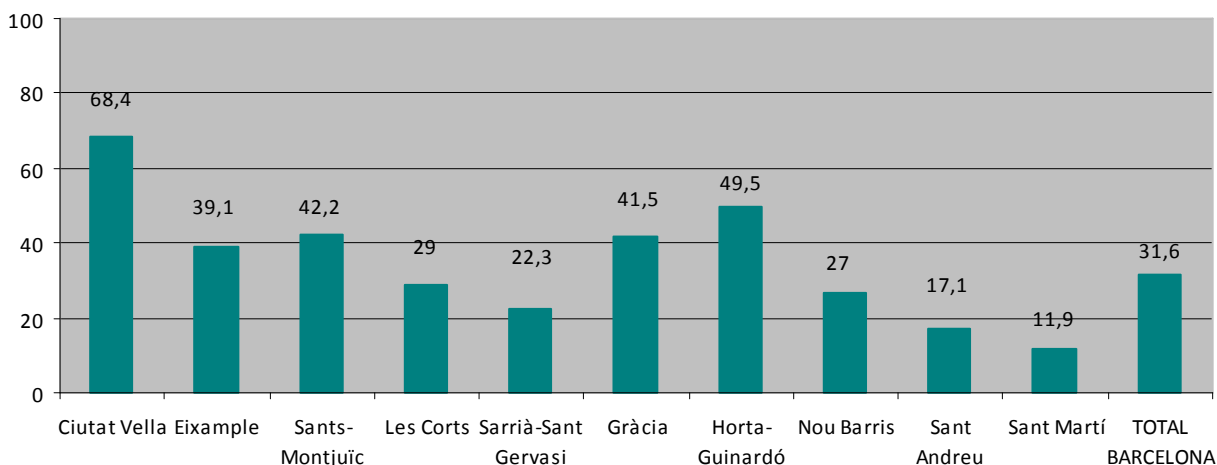
Al llarg del curs 2012-13 van participar al programa 'PASE.bcn' 63 centres escolars (amb un total de 151 aules), que representen el 29 % dels centres d'ESO que hi ha a la ciutat de Barcelona. La intervenció preventiva va arribar a 4.316 escolars, que són el 31,6 % dels alumnes de primer curs d'ESO de la ciutat. L'evolució de la cobertura del programa en els darrers 9 anys mostra una disminució en els dos darrers cursos (Fig. 1). El percentatge d'alumnes de primer d'ESO que van participar al programa 'PASE.bcn' per districtes oscil·la entre el 11,9 % que es va donar a Sant Martí, fins el 68,4 % en el districte de Ciutat Vella (Fig. 2).

**Figura 1. Evolució temporal del percentatge d'alumnes de primer d'ESO que participen al programa 'PASE.bcn'.**



Font: Servei de Salut Comunitària. ASPB.

**Figura 2. Percentatge d'alumnes de primer d'ESO que van participar al programa PASE, segons districte. Curs 2012-13.**



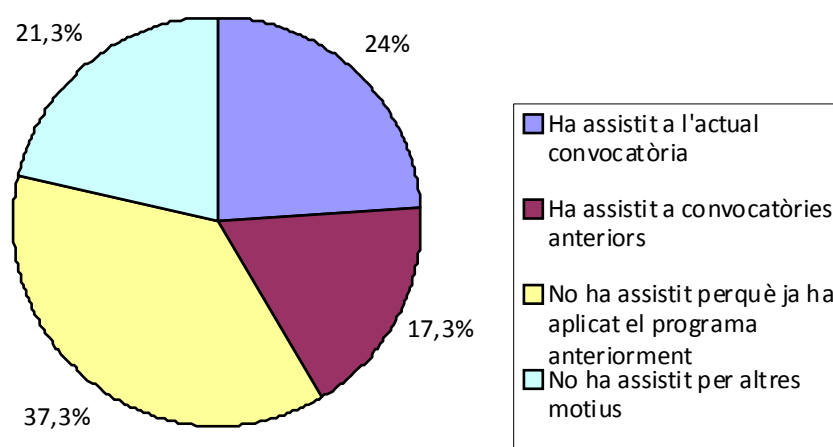
Font: Servei de Salut Comunitària. ASPB.

Es va rebre el qüestionari d'avaluació emplenat de 69 professors que van treballar amb 2.083 alumnes (48,3 %), distribuïts en 75 aules (49,7%), de 43 centres escolars (68,2 %). Els resultats que a continuació es presenten s'han obtingut a partir de les valoracions rebudes per part del professorat.

L'edat mitjana del professorat que va valorar el programa era de 45 anys i un 72% eren dones. Un 24% afirmava haver assistit a la formació realitzada prèviament a l'inici del programa, un 17,3% hi havia assistit en convocatòries anteriors, un 37,3% no hi havia assistit perquè ja havia aplicat el programa en anteriors edicions, i un 21,3% no hi havia assistit per altre motius (com que no s'havien assabentat de la convocatòria o que altres companys ja l'havien realitzada) (Fig. 3). La formació prèvia es va impartir el mes de novembre de 2012, consistint en un taller de formació del qual se'n van fer dues edicions. Un cop acabades les dues edicions del taller, el 93% dels professors/res assistents els van trobar molt o força interessants, el 100% molt o força útils, el 95% molt o força pràctics i el 93% molt o força clars. La puntuació mitjana de satisfacció global amb els tallers va ser de 9 (en escala 0 a 10).

Tot i que el programa es recomana de forma general aplicar-lo a 1r curs d' ESO, un centre el va aplicar a 6è de Primària, un a 2n d'ESO i un altre centre a 3r d'ESO. El 97% del professorat participant va desenvolupar el programa durant l'espai de tutoria.

**Figura 3. Assistència a la formació sobre el programa 'PASE.bcn'. Curs 2012-13.**



Font: Qüestionari d'avaluació del programa, curs 2012-13.

La mitjana de temps de dedicació al programa va ser de 6 hores. El 'PASE.bcn' té set unitats més una que es planteja com a accessòria, a realitzar amb els pares i mares. De les set unitats a realitzar amb l'alumnat, si cap professor/a planteja problemes de temps, se li recomana que doni prioritat a les unitats 1,2, 3, 4, 6 i 7, podent prescindir de la unitat 5. En un 29 % de les aules es van fer les 7 unitats que formen el programa, i només en un cas es van fer totes menys la 5. Un 50,7% del professorat va declarar no haver pogut treballar tot el que estava planificat en el programa; "la manca de temps" en fou el motiu principal.

A la figura 4 es presenta el percentatge d'aules on es van aplicar cadascuna de les diferents unitats que formen el programa 'PASE.bcn'. El compliment de la tercera unitat i el de les tres darreres és inferior al de les restants i destaca el baix compliment de la reunió amb les famílies.

**Figura 4. Percentatge d'aules on es van aplicar les diferents unitats. Programa 'PASE.bcn'. Curs 2012-13.**



Font: Qüestionari d'avaluació del programa, curs 2012-13.

Els professors/es van valorar, en una escala de 0 (rebuig total) a 10 (totalment satisfactori), l'interès i la comprensió dels continguts per part de l'alumnat i el seu grau de participació amb puntuacions mitjanes de 7,4, 7,6 i 7,8, respectivament.

Es va valorar la idoneïtat del programa (amb relació a l'edat de l'alumnat) amb un 7,4 de puntuació mitjana. La valoració del contingut educatiu del programa va rebre una puntuació mitjana de 7,7. I la satisfacció per la formació rebuda (un cop aplicat el programa) i el grau de satisfacció global pel programa van rebre una puntuació mitjana de 6,1 i 7,6, respectivament. El 98,7% del professorat va declarar que tornaria a aplicar el programa.

En la taula 1 i 2 es mostren els aspectes que més i els que menys van agradar al professorat, recollits al qüestionari d'avaluació mitjançant pregunta oberta. S'han classificat en diferents categories tots els comentaris dels professors/es (primera columna), s'ha comptabilitzat el nombre total de comentaris corresponents a cada categoria (segona columna) i s'ha fet la transcripció literal d'alguns dels comentaris més significatius i que representen l'opinió més freqüentment manifestada pel professorat (tercera columna).

**Taula 1. Aspectes que més han agradat. Valoració del professorat. Programa 'PASE.bcn'. Curs 2012-13.**

CATEGORIA	NOMBRE TOTAL DE COMENTARIS	EXEMPLES REPRESENTATIUS (còpia de frases textuais)
Implicació/participació de l'alumnat	21	<ul style="list-style-type: none"> <li>•<i>Ens ha servit de punt de partida perquè els alumnes compartissin experiències personals i familiars. Donat que ho impartim en hora de tutoria ha servit per crear debat i presa de decisions.</i></li> <li>•<i>La dinàmica a l'aula. Les conclusions profitoses extretes. L'interès mostrat pels alumnes.</i></li> <li>•<i>Motiva als alumnes perquè hi participin i donin la seva opinió.</i></li> </ul>
Materials audiovisuals	11	<ul style="list-style-type: none"> <li>•<i>El material audiovisual i l'activitat de recerca a internet sobre els diferents tipus de drogues.</i></li> <li>•<i>Els vídeos donen lloc a converses, debats i participació en general. Es força dinàmic.</i></li> </ul>
Materials escrits	6	<ul style="list-style-type: none"> <li>•<i>M'agrada que la informació estigui presentada sense cap tipus de moralisme.</i></li> <li>•<i>La claredat i estructura del dossier.</i></li> <li>•<i>El redactat de les unitats, que és el que he treballat i és molt adequat al nivell col·loquial de l'alumnat.</i></li> </ul>
Adequació dels continguts	18	<ul style="list-style-type: none"> <li>•<i>Que el contingut està molt ben estructurat i pautat i les activitats són prou aclaridores.</i></li> <li>•<i>Que la temàtica és molt útil per a prevenir els riscos, ja que a aquesta edat la majoria encara ni s'han plantejat entrar en aquest món.</i></li> <li>•<i>Crec que la temàtica és molt adequada per aquesta edat.</i></li> </ul>
Formació rebuda pel professorat	1	<ul style="list-style-type: none"> <li>•<i>Poder assistir a la sessió d'assessorament per assajar l'aplicació.</i></li> </ul>

Font: Qüestionari d'avaluació del programa, curs 2012-13.

**Taula 2. Aspectes que menys han agradat. Valoració del professorat. Programa 'PASE.bcn'. Curs 2012-13.**

CATEGORIA	NOMBRE TOTAL DE COMENTARIS	EXEMPLES REPRESENTATIUS (còpia de frases textuais)
Problemes amb el material/ falta d'actualització	21	<ul style="list-style-type: none"> <li>• <i>El vídeo i algunes dades estan molt desfasades i no estan actualitzades</i></li> <li>• <i>La dificultat de cercar els links. Estaria bé dissenyar el material en algun suport virtual que facilités l'accés als links.</i></li> <li>• <i>El material de recerca per fer la unitat dos ha estat una mica feixuc i, segons com se'ls ha fet pesat. Per altra banda, algunes dades i activitats estan obsoletes ja que avui en dia no és permès fumar en llocs públics.</i></li> </ul>
Idoneïtat del grup d'alumnat	7	<ul style="list-style-type: none"> <li>• <i>En el nostre cas els alumnes de 1r d'ESO són molt infantils i el tema de les drogues els queda encara molt llunyà. Potser seria bo decidir si es fa o no el programa un cop ja coneixem el grup.</i></li> <li>• <i>Que hi ha conceptes sobre drogues que ells encara desconeixen com el cànnabis i els queda una distant.</i></li> </ul>
Temàtica poc adient o repetitiva	6	<ul style="list-style-type: none"> <li>• <i>Alguns temes són molt repetitius.</i></li> <li>• <i>El llibre, de vegades, no queda gaire clar. Es podria simplificar més.</i></li> </ul>
Manca de temps per dur a terme el programa	6	<ul style="list-style-type: none"> <li>• <i>La dificultat de conciliar totes les activitats del programa amb el poc temps que tenim per a tutories (1 hora a la setmana)ja que a part del programa de salut hi ha altres activitats programades (més les que s'afegeixen d'imprevist fruit del dia a dia).</i></li> </ul>

Font: Qüestionari d'avaluació del programa, curs 2012-13.

## Conclusions i recomanacions

La cobertura del programa 'PASE.bcn' en el curs escolar 2012-2013 ha estat del 31,5% de l'alumnat de 1r curs d'ESO de la ciutat de Barcelona, xifra que representa una disminució en el cobertura respecte a cursos previs. Es considera que pot ser deguda en part a un increment de la validesa de l'indicador, ja que en el càlcul d'aquest curs s'han introduït elements de millora en la seva elaboració; però d'altra banda és molt probable que també hagi una disminució real en la aplicació del programa i per aquest motiu s'estan introduint elements de millora per incrementar la cobertura, tant territorials com de reflexió del procés d'acompanyament a les escoles per tal que pugui ser factible el seu treball en aquesta àrea preventiva.

El qüestionari de valoració es va obtenir del 50% de les aules participants. Valorem que també cal incrementar aquest percentatge, ja que és l'experiència que reportin els professors i professores que apliquen el programa la base de les millores que calgui anar introduint.

Més d'un 50% del professorat que va emplenar el qüestionari no va assistir a la formació prèvia a l'aplicació del programa, perquè ja havia assistit o ja havia aplicat el programa en convocatòries anteriors i un 21% no hi va assistir per altres motius com no assabentar-se'n o que altres companys ja l'havien realitzada. Per una banda, doncs, és necessari augmentar la captació del professorat i, per altra, assegurar-ne l'actualització dels seus coneixements respecte el programa. És possible que sigui necessari recomanar l'assistència a la formació amb una periodicitat determinada.

Globalment, tant la percepció del professorat respecte l'acceptació de les activitats per part de l'alumnat, com les valoracions vers la idoneïtat i continguts del programa, reben bones puntuacions. La satisfacció global és bona i la gran majoria del professorat manifesta intenció de tornar a aplicar el programa.

No obstant, la satisfacció vers la formació rebuda que, si bé tot just acabada la sessió formativa, és molt positiva, disminueix considerablement un cop ha acabat l'aplicació pràctica del programa. Cal aprofundir en les raons que poden originar aquest canvi i que poden orientar sobre les dificultats que el professorat afronta a l'hora de posar en pràctica els coneixements teòrics adquirits.

La manca de temps per poder dur a terme el programa és un dels problemes que manifesta el professorat i que està en consonància amb les troballes d'un baix compliment del programa en la seva totalitat (7 unitats) i un elevat percentatge de casos que declaren no haver complert amb el que tenien planificat. Les unitats que menys es treballen són la 3 (identificació de situacions de pressió social i publicitat), 5 (prevalença i conseqüències del tabaquisme), 6 (desenvolupament d'habilitats per a no cedir a la pressió de grup) i 7 (clarificació de valors propis, actituds i expectatives amb relació a les substàncies addictives). La unitat 6 s'orienta com a essencial, durant la formació al professorat; així doncs, és necessari incrementar-ne el seu compliment, donada la importància de treballar les habilitats socials de comunicació i per refusar ofertes.

Així mateix, la reunió amb els pares/mares dels/les alumnes té un compliment molt baix. Cal plantejar-se els motius pels quals el professorat no arriba a assolir aquest treball, d'especial importància per aconseguir el recolzament i participació de les famílies.

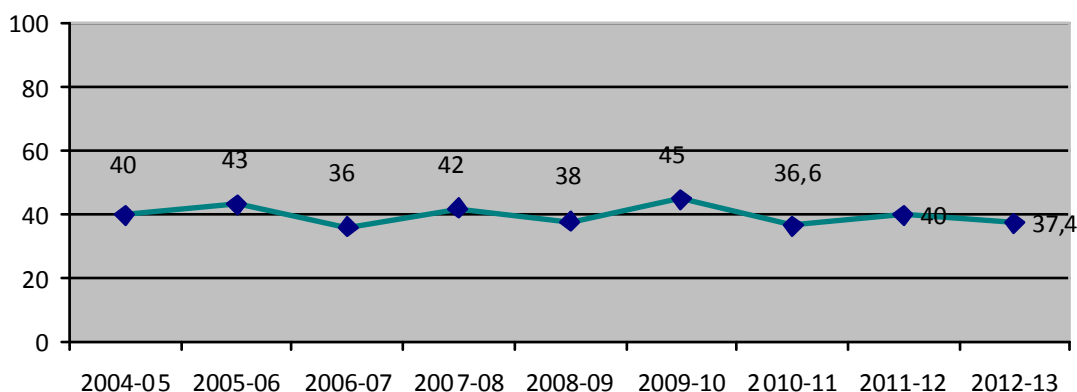
Caldrà tenir en compte les dificultats trobades i expressades pel professorat, especialment en els moments en que es plantegi introduir canvis en el programa, però tenint sempre en compte l'efectivitat de l'actuació. El fet de treballar per l'adquisició d'una conducta fa que sigui necessari dedicar temps a diferents aspectes que sobre ella influeixen (informació, creences, habilitats, etc.).

## PROGRAMA 'CANVIS'

El 'CANVIS' és un programa de promoció d'hàbits alimentaris i activitat física més saludables per a escolars de segon d'ESO, consta de 8 sessions, cadascuna d'uns 50 minuts. Per tant el programa es pot desenvolupar en unes 8-10 hores.

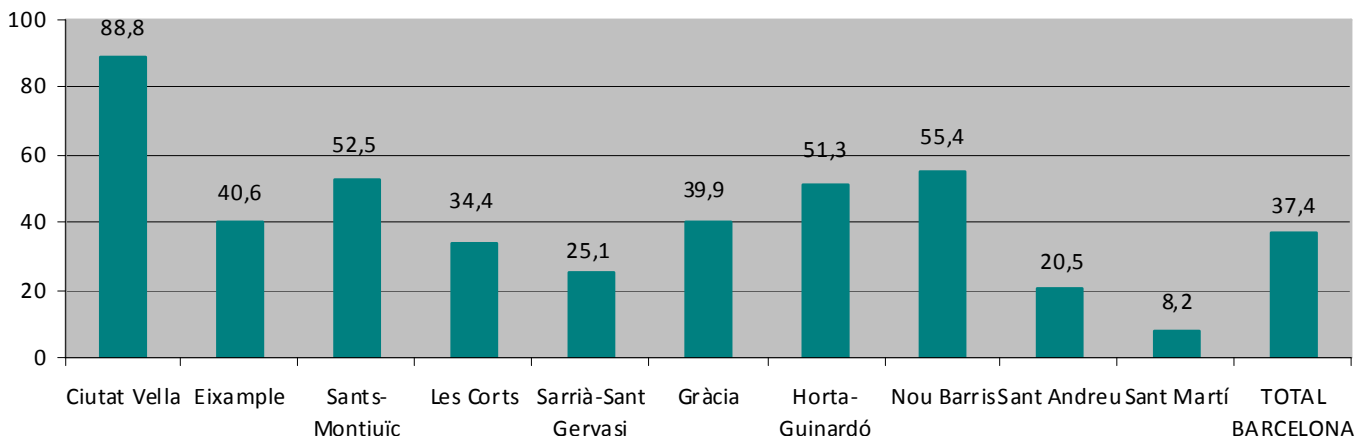
El curs 2012-13 van participar al programa 'CANVIS' 81 centres escolars, que representen el 37,2 % dels centres d'ESO que hi ha a la ciutat. La intervenció preventiva va arribar a 5.110 escolars, que representen el 37,4 % dels alumnes de segon curs d' ESO, fet que indica una disminució lleugera de la cobertura respecte el curs anterior. La distribució territorial de la cobertura va ser desigual amb un rang que oscil·lava entre el 8,2 % a Sant Martí al 88,8 % de Ciutat Vella (Fig. 6).

**Figura 5. Evolució temporal del percentatge d'alumnes de segon d'ESO que participen al programa 'CANVIS'.**



Font: Servei de Salut Comunitària. ASPB.

**Figura 6. Percentatge d'alumnes de segon d'ESO que van participar al programa 'CANVIS' segons districte. Curs 2012-13.**



Font: Servei de Salut Comunitària. ASPB.

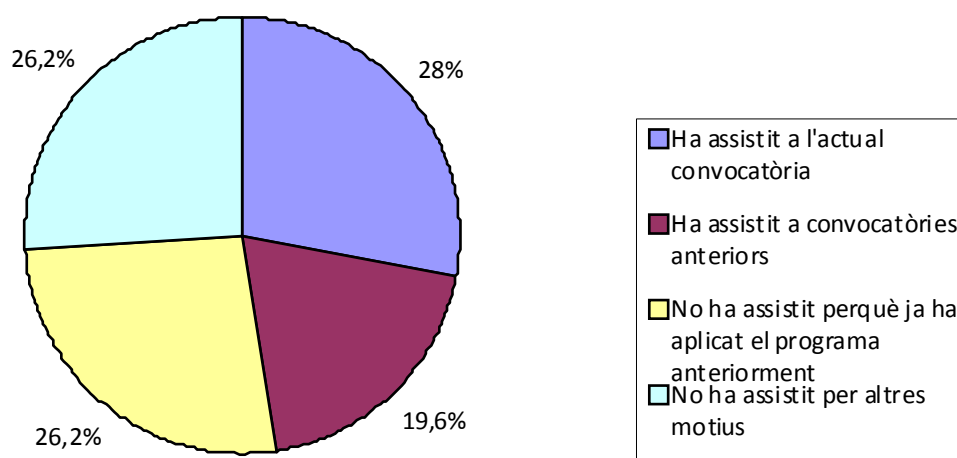


Es va rebre el qüestionari d'avaluació emplenat de 87 professors que van treballar amb 2.841 alumnes (55,6 %), distribuïts en 107 aules (56,3 %), de 52 centres escolars (64,2 %). Els resultats que a continuació es presenten s'han obtingut a partir de les valoracions rebudes per part del professorat.

L'edat mitjana del professorat que va valorar el programa era de 46.5 anys i un 73,6% eren dones. Un 28% afirmava haver assistit a la formació realitzada prèviament a l'inici del programa, un 19,6% hi havia assistit en convocatòries anteriors, un 26,2% no hi havia assistit perquè ja havia aplicat el programa en anteriors edicions, i un 26,2% no hi havia assistit per altres motius (com que no s'havien assabentat de la convocatòria, que altres companys ja l'havien realitzada o la manca de temps) (figura 7). La formació prèvia es va impartir el mes de novembre de 2012, consistint en un taller de formació del qual se'n van fer dues edicions. Un cop acabades les dues edicions del taller, el 100% dels professors/res assistents els van trobar molt o força interessants, el 96% molt o força útils, el 96% molt o força pràctics i el 100% molt o força clars. La puntuació mitjana de satisfacció global amb els tallers va ser de 9,1 (en escala 0 a 10).

Tot i que el programa es recomana de forma general aplicar-lo a 2n curs d'ESO, un 33,6% dels centres el va aplicar a 1r d'ESO i un centre el va aplicar a 4t d'ESO. El 94,4% del professorat participant va desenvolupar el programa durant l'espai de tutoria.

**Figura 7. Assistència a la formació sobre el programa 'CANVIS'. Curs 2012-13.**

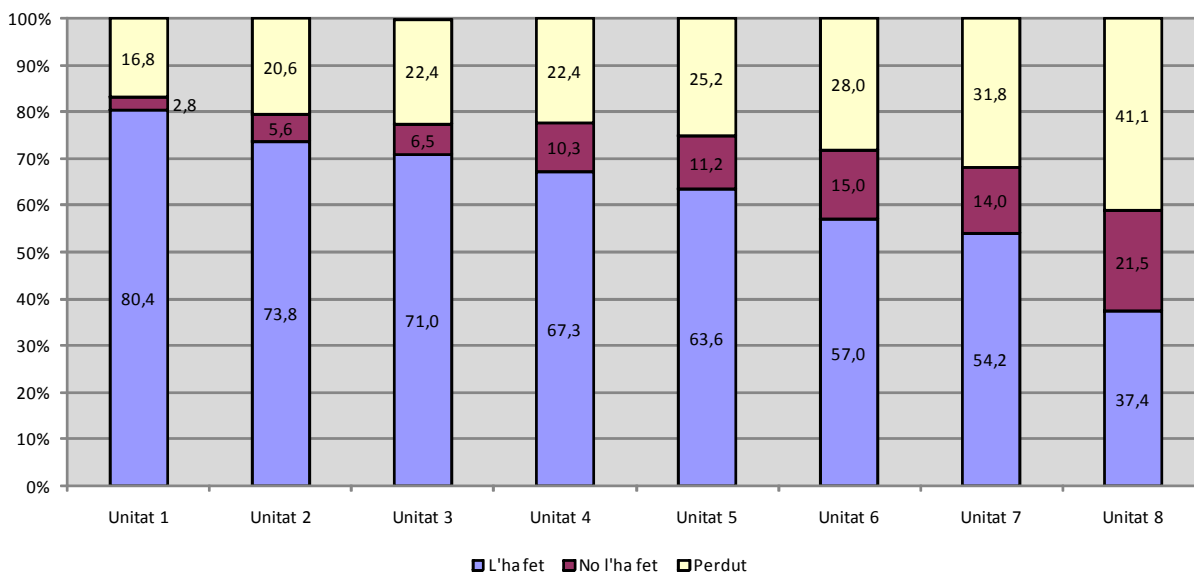


Font: Qüestionari d'avaluació del programa, curs 2012-13.

La mitjana de temps de dedicació a tot el programa va ser de 9,2 hores en uns 9,2 dies. Un 24,3% del professorat va declarar no haver pogut treballar tot el que estava planificat en el programa per motius com "la manca de temps", la "incompatibilitat amb la programació i els temes de les tutories" o al fet que l'aplicació del programa es reparteix entre 1er i 2on d'ESO.

A la figura 8 es representa el percentatge d'aules on es van aplicar cadascuna de les diferents unitats. Aquesta proporció disminueix amb el número de la unitat.

**Figura 8. Percentatge d'aules on es van aplicar les diferents unitats. Programa 'CANVIS'. Curs 2012-13.**



Font: Qüestionari d'avaluació del programa, curs 2012-13.

Els professors/es van valorar, en una escala de 0 (rebuig total) a 10 (totalment satisfactori), l'interès, la comprensió dels continguts per part de l'alumnat i el seu grau de participació amb puntuacions mitjanes de 7, 7,6 i 7,5, respectivament.

Pel que fa a la valoració personal del professorat, es va valorar la idoneïtat del programa (amb relació a l'edat de l'alumnat) amb un 7,8 de puntuació mitjana. La valoració del contingut educatiu del programa va rebre una puntuació mitjana de 7,7. I la satisfacció per la formació rebuda i el grau de satisfacció global pel programa van rebre una puntuació mitjana de 5,8 i 7,4, respectivament. El 98% del professorat va declarar que tornaria a aplicar el programa.

En la taula 3 i 4 es mostren els aspectes que més i els que menys van agradar al professorat, recollits al qüestionari d'avaluació mitjançant pregunta oberta. S'han classificat en diferents categories tots els comentaris dels professors/es (primera columna), s'ha comptabilitzat el nombre total de comentaris corresponents a cada categoria (segona columna) i s'ha fet la transcripció literal d'alguns dels comentaris més significatius i que representen l'opinió més freqüentment manifestada pel professorat (tercera columna).

**Taula 3. Aspectes que més han agradat. Valoració del professorat. Programa 'CANVIS'. Curs 2012-13.**

CATEGORIA	NOMBRE TOTAL DE COMENTARIS	EXEMPLES REPRESENTATIUS (còpia de frases textuais)
Adequació dels continguts	20	<ul style="list-style-type: none"> <li>• <i>L'adequació a les edats de les explicacions i també la informació que s'hi dona.</i></li> <li>• <i>Ajudar a l'alumnat a prendre consciència dels canvis que estan vivint i com anar millorant la valoració personal.</i></li> </ul>
Unitats concretes	19	<ul style="list-style-type: none"> <li>• <i>La part de la publicitat està ben trobada. Als nens els hi agrada i realment s'adonen de com n'estem manipulats.</i></li> <li>• <i>La part de canvis a l'adolescència i el tema de nutrició.</i></li> <li>• <i>La unitat 1. És una unitat molt ben acceptada per part del alumnes i hi han participat molt activament.</i></li> </ul>
Implicació/participació de l'alumnat	15	<ul style="list-style-type: none"> <li>• <i>És molt participatiu i m'agrada que es treballin els punts forts i febles dels alumnes.</i></li> <li>• <i>És proper als interessos dels alumnes, els agrada força i col·laboren molt.</i></li> </ul>
Materials proporcionats	12	<ul style="list-style-type: none"> <li>• <i>L'estructura global de les unitats i els materials.</i></li> <li>• <i>La disponibilitat de dossiers per l'alumnat i pel professorat.</i></li> </ul>

Font: Qüestionari d'avaluació del programa, curs 2012-13.

**Taula 4. Aspectes que menys han agradat. Valoració del professorat. Programa 'CANVIS'. Curs 2012-13.**

CATEGORIA	NOMBRE TOTAL DE COMENTARIS	EXEMPLES REPRESENTATIUS (còpia de frases textuais)
Orientació dels temes i activitats / Unitats concretes	31	<ul style="list-style-type: none"> <li>•Algunes de les activitats les trobo poc instructives, em semblen que no aporten cap reflexió per a ells i també és difícil la comprensió sobre el que és vol que es faci.</li> <li>•De vegades, algunes indicacions del dossier del professor presten a confusió.</li> <li>•Massa activitats són de reflexió individual i col·lectiva falten activitats d'acció: fer, calcular, representar, construir, comprovar, modelitzar...</li> <li>•Poca interaccio amb els alumnes en la part de nutrició. No està explicat de manera que els interessi.</li> <li>•Potser els temes tractats en els anuncis publicitaris que s'han de comentar haurien de ser més propers al món de l'adolescència.</li> <li>•Que potser cal afegir continguts com el món de les drogues o seguretat informàtica.</li> </ul>
Falta d'actualització del material/ manca de material audiovisual	15	<ul style="list-style-type: none"> <li>•Hi ha alguna pregunta una mica desfasada.</li> <li>•Manca de material audiovisual, penso que hagues estat interessant poder passar algun vídeo o documental sobre els canvis fisiològics i psicològics dels adolescents, alimentació, activitats, pautes de comportament saludables.</li> <li>•Massa paper, hauria de ser material interactiu. Més vídeos i enquestes informàtiques.</li> <li>• Material més adequat a les noves tecnologies</li> </ul>
Idoneïtat del grup d'alumnat	3	<ul style="list-style-type: none"> <li>•Alguns conceptes, avui en dia, ja els han assolit a 1r d'ESO o abans, fins i tot!</li> </ul>
Manca de temps per dur a terme el programa	2	<ul style="list-style-type: none"> <li>•Sempre hi podem dedicar menys temps del que voldríem</li> </ul>

Font: Qüestionari d'avaluació del programa, curs 2012-13.

## Conclusions i recomanacions

El programa 'CANVIS' va arribar al 37,4% dels alumnes de 2n curs d'ESO, en el curs escolar 2012-2013, persistint el model de desigual distribució territorial en els districtes de la ciutat, com la resta de programes i com en anys anteriors. La cobertura ha disminuït lleugerament.

El qüestionari de valoració es va obtenir del 56,3 % de les aules participants. Valorem que també cal incrementar aquest percentatge, ja que és l'experiència que reportin els professors i professores que apliquen el programa, la base de les millores que calgui anar introduint.

Un 45% del professorat que va emplenar el qüestionari no va assistir a la formació prèvia a l'aplicació del programa, perquè ja havia assistit o ja havia aplicat el programa en convocatòries anteriors i un 26% no hi va assistir per altres motius com no assabentar-se'n, manca de temps o que altres companys ja l'havien realitzada. Per una banda, doncs, és necessari augmentar la captació del professorat i, per altra, assegurar-ne l'actualització dels seus coneixements respecte el programa. És possible que sigui recomanable plantejar l'assistència a la formació amb una periodicitat determinada.

Globalment, tant la percepció del professorat respecte l'acceptació de les activitats per part de l'alumnat, com les valoracions vers els continguts del programa, reben bones puntuacions. La satisfacció global és bona i la gran majoria del professorat manifesta intenció de tornar a aplicar el programa.

No obstant, la satisfacció vers la formació rebuda que, si bé tot just acabada la sessió formativa, és molt positiva, disminueix considerablement un cop ha acabat l'aplicació pràctica del programa. Cal aprofundir en les raons que poden originar aquest canvi i que poden orientar sobre les dificultats que el professorat afronta a l'hora de posar en pràctica els coneixements teòrics adquirits.

Un 24% del professorat va declarar no haver pogut treballar tot el que estava planificat per diverses raons com la manca de temps, la incompatibilitat amb els temes de tutoria o el fet que el programa es reparteix entre primer i segon d'ESO. Caldria analitzar aquests motius i la seva relació amb el descens en el percentatge de compliment conforme avancen les unitats. Les unitats que menys es treballen són la 6 (analitzar i discutir el "diari dietètic" i el "diari d'activitat física") i les 7 i 8 (anàlisi i discussió d'anuncis publicitaris). Cal dir que davant de la manca de temps per aplicar tot el programa es recomana que s'apliquin prioritàriament les unitats 1 a 6.

En general, cal que en una revisió del material del programa se contemplin les dificultats aportades pel professorat, així com els suggeriments que en fan. En aquest sentit, es podria considerar la possibilitat d'afegir material audiovisual que complementi les unitats i permeti una dinàmica més interactiva durant la seva aplicació.

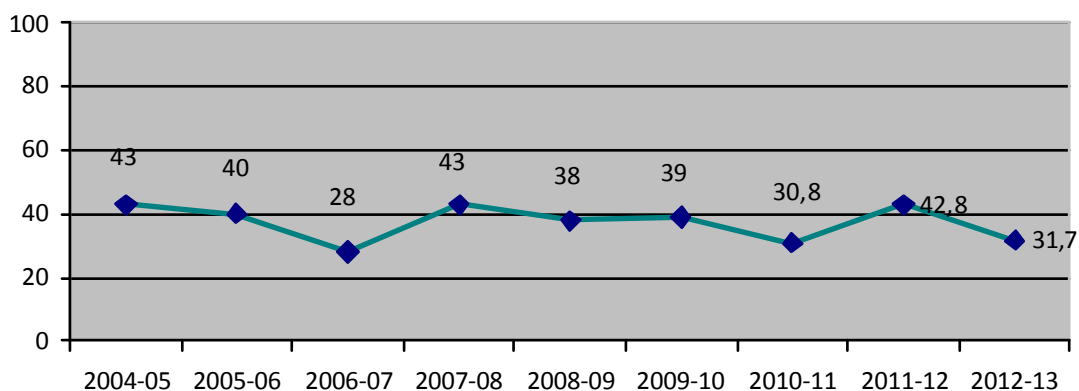
Tot i que la idoneïtat del programa amb relació a l'edat de l'alumnat rep una bona puntuació, hi ha més d'un 30% de centres que decideixen aplicar el programa primer d'ESO, en lloc de segon d'ESO.

## PROGRAMA 'SOBRE CANYES I PETES'

'Sobre canyes i petes' és un programa de prevenció del consum de alcohol i cànnabis adreçat a joves de tercer d'ESO i consta de 8 sessions.

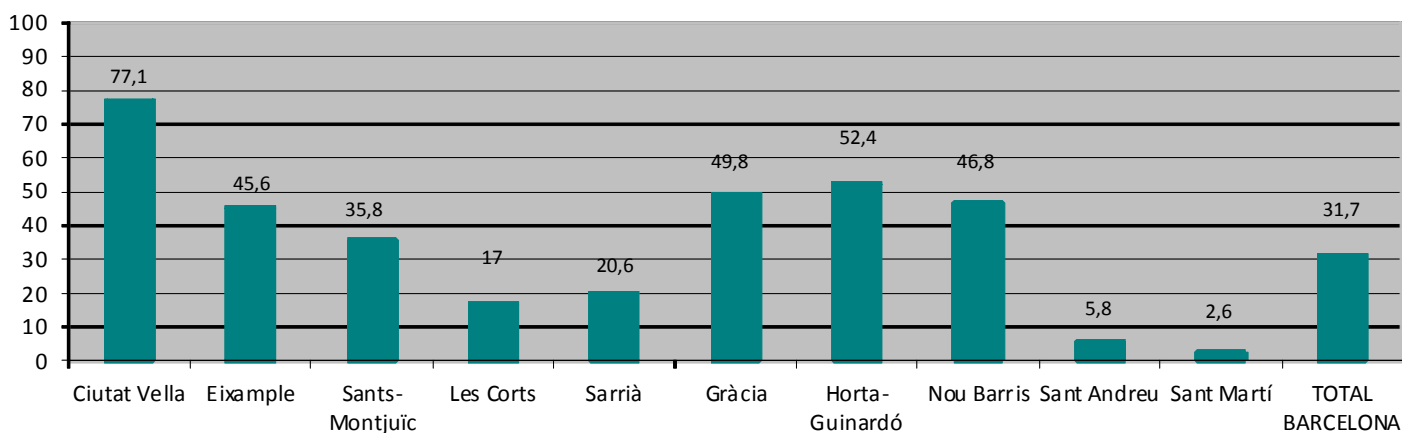
El curs 2012-13 van participar 76 centres escolars, que representen el 34,9% dels centres d'ESO que hi ha a la ciutat de Barcelona. La intervenció preventiva va arribar a 4.334 escolars, que són el 31,7 % dels alumnes de tercer curs de ESO, sent inferior a la del curs anterior (Fig.9). La distribució territorial de la cobertura va ser desigual, amb un rang que oscil·lava del 2,6% al districte de Sant Martí al 77,1% a Ciutat Vella (Fig. 10).

**Figura 9. Evolució temporal del percentatge d'alumnes de tercer d' ESO que participen al programa 'Sobre canyes i petes'.**



Font: Servei de Salut Comunitària. ASPB.

**Figura 10. Percentatge d'alumnes de tercer d'ESO que van participar al programa 'Sobre canyes i petes' segons districte. Curs 2012-13.**



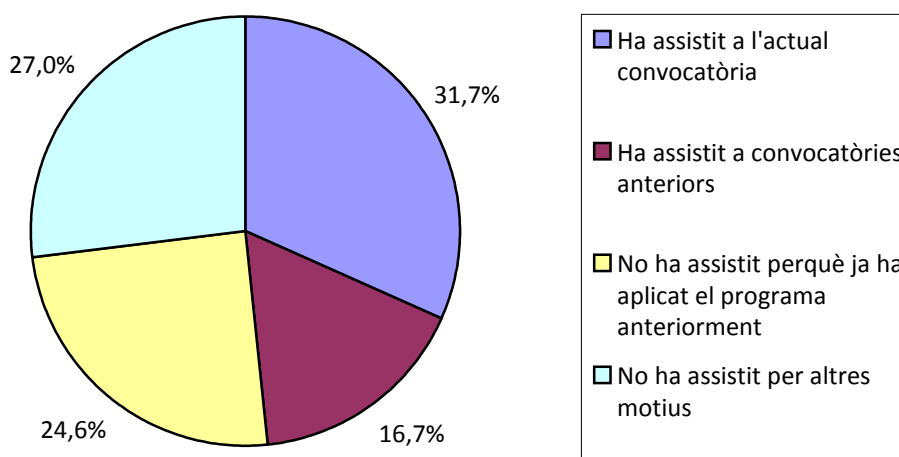
Font: Servei de Salut Comunitària. ASPB.

Es va rebre el qüestionari d'avaluació emplenat de 80 professors que van treballar amb 3.475 alumnes (80 %), distribuïts en 126 aules (74,6 %), de 51 centres escolars (67,1 %). Els resultats que a continuació es presenten s'han obtingut a partir de les valoracions rebudes per part del professorat.

L'edat mitjana del professorat que va valorar el programa fou de 44 anys i un 62,7% eren dones. Un 31,7% afirmava haver assistit a la formació realitzada prèviament a l'inici del programa, un 16,7% hi havia assistit en convocatòries anteriors, un 24,6% no hi havia assistit perquè ja havia aplicat el programa en anteriors edicions, i un 27% no hi havia assistit per altres motius (com el fet que altres companys ja l'havien realitzada o la manca de temps) (Fig. 11). La formació prèvia es va impartir entre els mesos de novembre i desembre de 2012, consistint en un taller de formació del qual se'n van fer dues edicions. Un cop acabades les dues edicions del taller, el 90,2% dels professors/res assistents els van trobar molt o força interessants, el 94,4% molt o força útils, el 100% molt o força pràctics i el 96% molt o força clars. La puntuació mitjana de satisfacció global amb els tallers va ser de 8,2 (en escala 0 a 10).

Tot i que el programa es recomana de forma general aplicar-lo a 3er curs d'ESO, 3 centres el va aplicar a 2on d'ESO i tres centres a 4rt d'ESO. El 91,3% del professorat participant va desenvolupar el programa durant l'espai de tutoria.

**Figura 11. Assistència a la formació sobre el programa 'Sobre canyes i petes'. Curs 2012-13.**



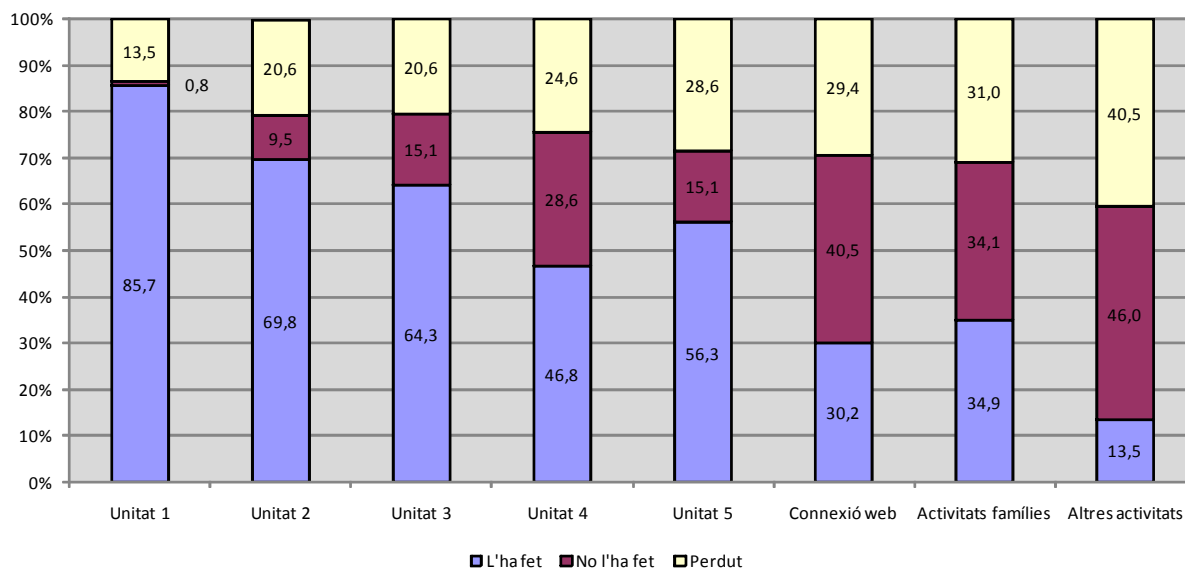
Font: Qüestionari d'avaluació del programa, curs 2012-13.

La mitjana de temps de dedicació a tot el programa va ser de 6,3 hores en 6,6 dies. Un 41,3% del professorat va declarar no haver pogut treballar tot el que estava planificat en el programa, principalment per "manca de temps/programa massa extens" i per la "necessitat d'emprar el temps de les tutories en altres temes més prioritaris".



A la figura 12 es representa el percentatge d'aules on es van aplicar les diferents unitats. S'observa com el compliment de les unitats 4 i 5 és inferior al de les unitats prèvies. I destaca el baix compliment de les activitats complementàries (connexió de l'alumnat al web del programa, lliurament de la guia de les famílies i altres)

**Figura 12. Percentatge d'aules on es van aplicar les diferents unitats. Programa 'SOBRE CANYES I PETES'". Curs 2012-13.**



Font: Qüestionari d'avaluació del programa, curs 2012-13.

Els professors/es van valorar, en una escala de 0 (rebuig total) a 10 (totalment satisfactori), l'interès, la comprensió dels continguts per part de l'alumnat i el seu grau de participació amb puntuacions mitjanes de 7,2, 7,6 i 7,2, respectivament.

Pel que fa a la valoració personal del professorat, es va valorar la idoneïtat del programa (amb relació a l'edat de l'alumnat) amb un 7,8 de puntuació mitjana. La valoració del contingut educatiu del programa va rebre una puntuació mitjana de 7,7. I la satisfacció per la formació rebuda i el grau de satisfacció global pel programa van rebre una puntuació mitjana de 5,9 i 7,4, respectivament. El 95,2% del professorat va declarar que tornaria a aplicar el programa; el motiu més freqüentment referit entre aquells que declaraven que no tornarien a aplicar el programa, fou la valoració del programa com a "obsolet per l'alumnat al qual es dirigeix".

En la taula 5 i 6 es mostren els aspectes que més i els que menys van agradar al professorat, recollits al qüestionari d'avaluació mitjançant pregunta oberta. S'han classificat en diferents categories tots els comentaris dels professors/es (primera columna), s'ha comptabilitzat el nombre total de comentaris corresponents a cada categoria (segona columna) i s'ha fet la transcripció literal d'alguns dels comentaris més significatius i que representen l'opinió més freqüentment manifestada pel professorat (tercera columna).

**Taula 5. Aspectes que més han agradat. Valoració del professorat. Programa 'SOBRE CANYES I PETES'. Curs 2012-13.**

CATEGORIA	NOMBRE TOTAL DE COMENTARIS	EXEMPLES REPRESENTATIUS (còpia de frases textuais)
Adequació dels continguts	23	<p><i>La quantitat d'informació que pots arribar a exposar a través d'activitats dinàmiques.</i></p> <p><i>El tema és força significatiu pels alumnes per treballar les habilitats que proposa el programa i això facilita la motivació. El nivell d'informació que proporcioneu és força satisfactori per aclarir conceptes amb els alumnes.</i></p> <p><i>Facilita molt la feina al professorat i dona un missatge molt clar als alumnes.</i></p> <p><i>La informació que conté. És un recurs on l'alumnat (que no ha tingut experiències serioses) pot recórrer en cas de dubtes, i on pot trobar on adreçar-se en cas de no solucionar-los.</i></p> <p><i>Que els conceptes es treballen de forma clara i entenedora pels alumnes</i></p>
Unitats concretes	12	<p><i>Els jocs de rol. El fet de posar-se a la pell d'un personatge i la posada en comú d'aquesta resposta.</i></p> <p><i>Les unitats 4 i 5 on els/les alumnes s'impliquen més i és a partir d'on realment es reflexiona sobre el tema.</i></p>
Materials audiovisuals	10	<p><i>Els vídeos els han rebut molt bé i és el que millor hem pogut aprofitar. Són els alumnes de l'era digital.</i></p>
Debat i participació de l'alumnat	9	<p><i>El debats, les discussions en gran grup i en petit grup.</i></p>
Materials proporcionats (en general)	8	<p><i>Hi ha prou material per poder escollir. Bona informació.</i></p>

Font: Qüestionari d'avaluació del programa, curs 2012-13.

**Taula 6. Aspectes que menys han agradat. Valoració del professorat. Programa 'SOBRE CANYES I PETES'. Curs 2012-13.**

CATEGORIA	NOMBRE TOTAL DE COMENTARIS	EXEMPLES REPRESENTATIUS (còpia de frases textuais)
Orientació dels temes/contingut repetitiu	21	<p><i>Per un tipus d'alumnat que ja ha tingut experiències pròpies o molt properes, el material no els aporta informació complementària de la que ja coneixen. Fins i tot, rebutgen el treballar els continguts. Tenen una actitud de saturació respecte el tema.</i></p> <p><i>Segons quins temes, per la diversitat d'alumnat a l'aula, costen de ser tractats de forma general</i></p> <p><i>El contingut del programa a vegades resulta una mica repetitiu per l'alumnat.</i></p>
Manca de temps/programa massa extens	14	<p><i>La manca de temps per poder aplicar-lo tot.</i></p> <p><i>Massa contingut per desenvolupar en les sessions de tutoria, en les quals s'han de tractar altres temes.</i></p>
Problemes amb el material/ falta d'actualització	11	<p><i>El material resulta una mica antiquat. Caldria actualitzar-lo i fer més èmfasi en el consum d'alcohol. Els nois i noies no li atribueixen les mateixes conseqüències que a les altres drogues.</i></p> <p><i>No ens ha arribat material. Caldria que els vídeos estessin penjats a la xarxa.</i></p>
Altres	2	<p><i>No haver pogut fer la formació.</i></p>

Font: Qüestionari d'avaluació del programa, curs 2012-13.

## Conclusions i recomanacions

La cobertura del programa 'SOBRE CANYES I PETES' en el curs escolar 2012-2013 ha estat del 31,7%, inferior a la del curs anterior (42,8%), persistint la desigualtat de cobertura per districtes. La disminució de cobertura observada pot ser deguda en part a un increment de la validesa de l'indicador, ja que en el càlcul d'aquest curs s'han introduït elements de millora en la seva elaboració; però d'altra banda és molt probable que també hagi una disminució real en la aplicació del programa i per aquest motiu s'estan introduint elements de millora per incrementar la cobertura, revisant els processos que es fan des del Servei de Salut Comunitària de l'ASPB, valorant la introducció de millores. També s'han endegat projectes territorials encaminats al mateix objectiu d'increment de cobertures.

Tot i que el qüestionari de valoració es va obtenir del 74,6 % de les aules participants, sent el programa que major resposta ha tingut en la seva valoració. es continuaran fent esforços per incrementar aquest percentatge, ja que és l'experiència que reportin els professors i professores que apliquen el programa, la base de les millores que calgui anar introduint.

Més d'un 40% del professorat que va emplenar el qüestionari no va assistir a la formació prèvia a l'aplicació del programa, perquè ja havia assistit o ja havia aplicat el programa en convocatòries anteriors i un 27% no hi va assistir per altres motius com la manca de temps o que altres companys ja l'havien realitzada. Per una banda, doncs, és necessari augmentar la captació del professorat i, per altra, assegurar-ne l'actualització dels seus coneixements respecte el programa. És possible que sigui necessari plantejar l'assistència a la formació amb una periodicitat mínima recomanada o obligatòria.

Globalment, tant la percepció del professorat respecte l'acceptació de les activitats per part de l'alumnat, com les valoracions vers la idoneïtat i continguts del programa, reben bones puntuacions. La satisfacció global és bona i la gran majoria del professorat manifesta intenció de tornar a aplicar el programa.

No obstant, la satisfacció vers la formació rebuda que, si bé tot just acabada la sessió formativa, és molt positiva, disminueix considerablement un cop ha acabat l'aplicació pràctica del programa. Cal aprofundir en les raons que poden originar aquest canvi i que poden orientar sobre les dificultats que el professorat afronta a l'hora de posar en pràctica els coneixements teòrics adquirits.

La manca de temps per poder dur a terme el programa i/o considerar-lo massa extens són alguns dels problemes que manifesta el professorat i que, probablement, estan en consonància amb les troballes d'un elevat percentatge de casos que declaren no haver completat el que tenien planificat i d'un baix compliment de les unitats 4 (entrenament d'habilitats d'acceptació, negociació i rebuig) i 5 (distinció entre ús i abús i prevenció de conductes de risc); així com de les activitats complementàries. Cal plantejar-se els motius pels quals el professorat no arriba a assolir aquest treball, tenint en compte la importància de les temàtiques que tracten i de la importància d'aconseguir el recolzament de les famílies, en el cas del lliurament de la guia.

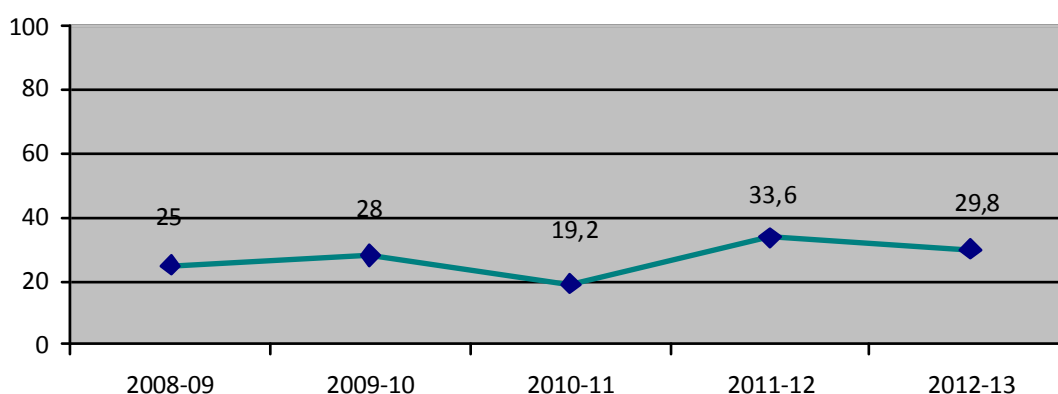
## PROGRAMA 'PARLEM-NE; NO ET TALLIS!'

El 'Parlem-ne; no et tallis' -fruit de l'actualització dels antics programes 'PRESSEC' i 'Parlem clar'- és un programa centrat en la prevenció de l'embaràs adolescent i de les infeccions de transmissió sexual, incloent el VIH/SIDA. S'adreça als estudiants de secundària, i es pot aplicar des de tercer d'ESO fins a segon de batxillerat o a cicles formatius. El professorat pot triar entre dos itineraris d'acord amb les característiques del grup, del centre i de les seves preferències. El primer (Itinerari 1), amb 6 activitats conduïdes pel professorat, permet treballar de forma més lenta i esglaonada; mentre que el segon (Itinerari 2), amb 4 activitats, és més ràpid, directe i incorpora activitats dinamitzades per una parella d'alumnes.

El curs 2012-13 hi van participar un total de 64 centres d'ESO de Barcelona (3 a 3r i 61 a 4t), que representen el 29,3 % del total de centre d'ESO la ciutat. La intervenció preventiva va arribar a 3.841 alumnes d'ESO (28,1%). Per altra banda, un centre de la ciutat el va aplicar a 1r curs de batxillerat, amb un total de 234 alumnes. Per tant, la totalitat d'alumnes que van treballar el programa varen ser 4.075.

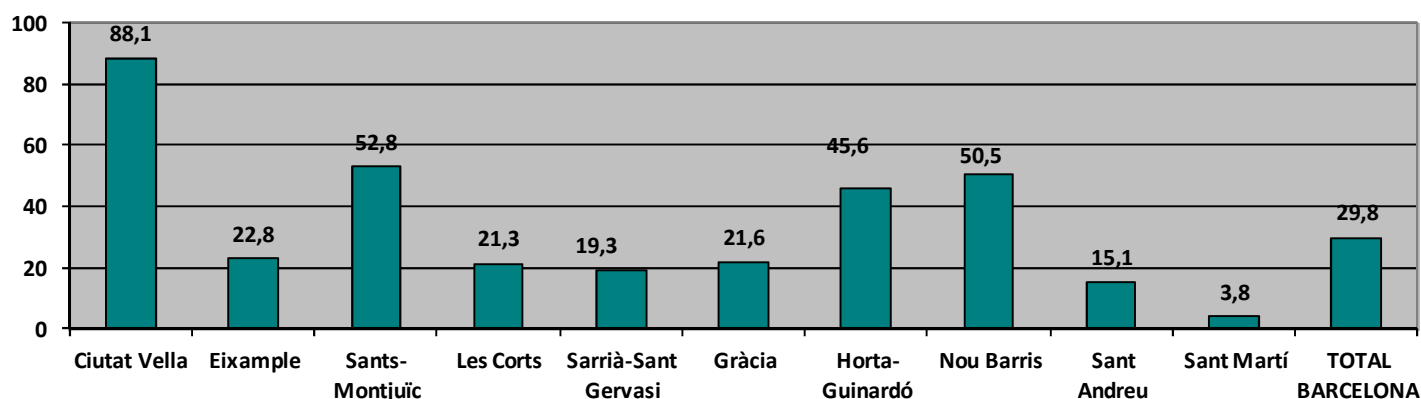
La cobertura del programa a l'ESO va experimentar una davallada respecte al curs anterior (Fig. 11). La distribució territorial de la cobertura fou desigual amb un rang que oscil·lava entre el 3,8% a Sant Martí i el 88,1% a Ciutat Vella (Fig. 12)

**Figura 11. Evolució temporal del percentatge d'alumnat d'ESO que participen al programa 'Parlem-ne; no et tallis!'**



Font: Servei de Salut Comunitària. ASPB.

**Figura 12. Percentatge d'alumnes que van participar al programa 'Parlem-ne; no et tallis!' segons districte. Curs 2012-13.**



Font: Servei de Salut Comunitària. ASPB.

### Valoració del programa 'Parlem-ne, no et tallis!' per part del professorat

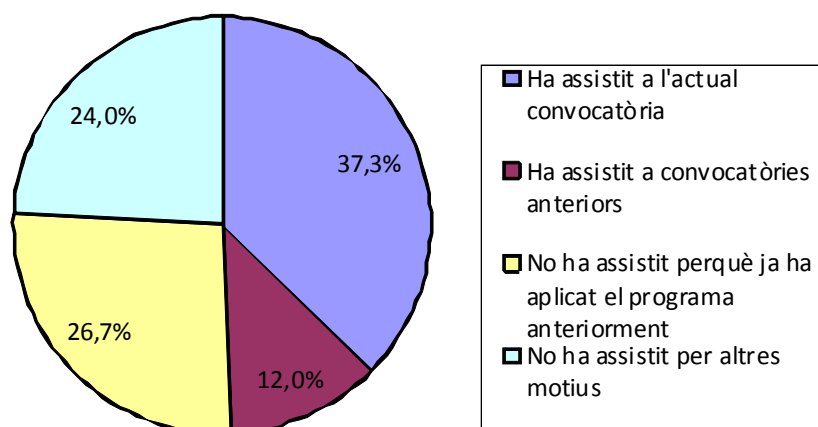
Es va rebre el qüestionari de valoració emplenat de 55 professors que van treballar amb 1.848 alumnes (45,3 %), distribuïts en 75 aules (49,3 %), de 37 centres escolars (56,9 %). Els resultats que a continuació es presenten s'han obtingut a partir de les valoracions rebudes per part del professorat.

L'edat mitjana del professorat que va valorar el programa fou de 44 anys i un 68% eren dones. Un 37,3% afirmava haver assistit a la formació realitzada prèviament a l'inici del programa, un 12% hi havia assistit en convocatòries anteriors, un 26,7% no hi havia assistit perquè ja havia aplicat el programa en anteriors edicions, i un 24% no hi havia assistit per altre motiu (com el fet que altres companys ja l'havien realitzada o la manca de temps) (Fig. 13). La formació prèvia es va impartir entre els mesos de novembre i desembre de 2012, consistint en un taller de formació del qual se'n van fer dues edicions. Un cop acabades les dues edicions del taller, el 100% dels professors/res assistents els van trobar molt o força interessants, el 91% molt o força útils, el 91% molt o força pràctics i el 91% molt o força clars. La puntuació mitjana de satisfacció global amb els tallers va ser de 8,2 (en escala 0 a 10).

En un 74,7% de les aules es va aplicar l'itinerari 1. A la taula 7 es mostren les dades pel que fa a cursos i assignatures on es va aplicar el programa i temps emprat en aplicar-lo, segons es desenvolupés l'itinerari 1 o el 2. En general, s'observa que el programa es va aplicar principalment a 4t d'ESO, tot i que en el cas de l'itinerari 1 es va aplicar a 3r d'ESO amb més freqüència que l'itinerari 2. Ambdós itineraris es van desenvolupar, majoritàriament, en l'espai de tutoria. Les mitjanes d'hores i dies emprats en l'aplicació del programa foren similars en ambdós itineraris. Els percentatges de compliment de la planificació feta van ser força elevats, especialment en el cas de

l'itinerari 2. No obstant, un 37,5% del professorat de l'itinerari 1 i un 31,6% de professorat de l'itinerari 2 manifestava no haver pogut dur a terme tot el treball que havia planificat per "manca de temps".

**Figura 13. Assistència a la formació sobre el programa 'Parlem-ne; no et tallis!'. Curs 2012-13.**



Font: Qüestionari d'avaluació del programa, curs 2012-13.

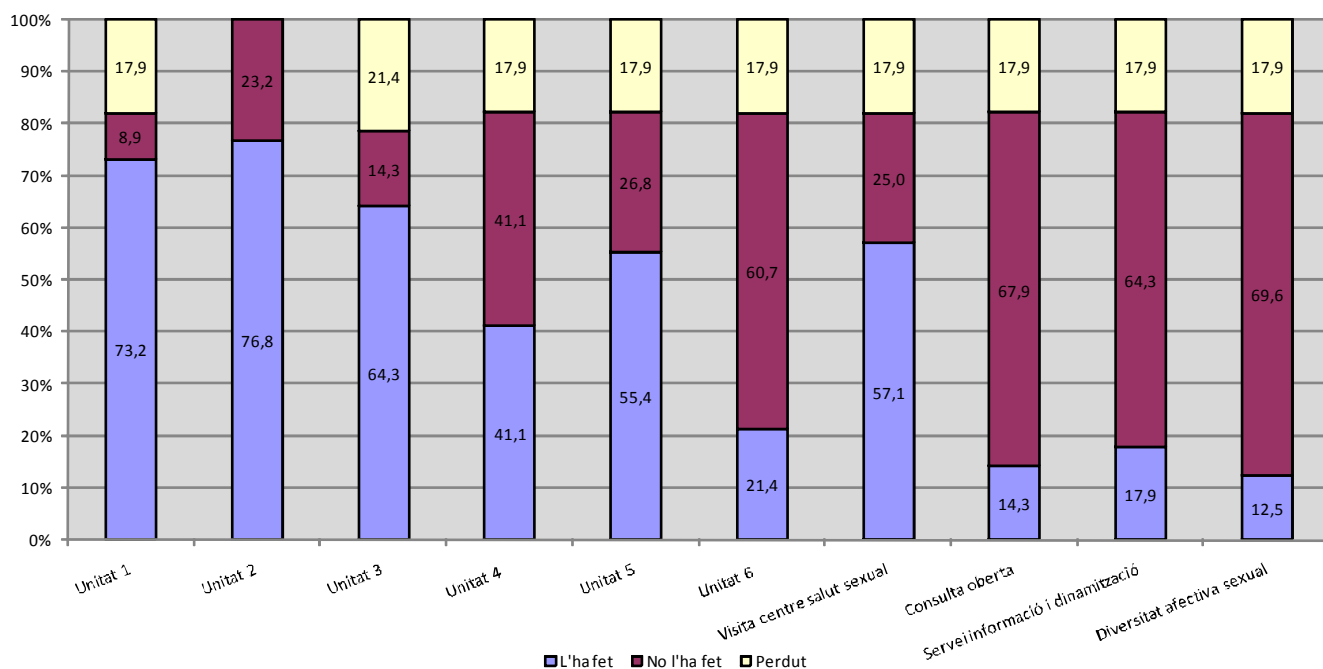
**Taula 7. Cursos, assignatures i temps emprat en l'aplicació del programa segons tipus d'itinerari (percentatge d'aules). 'Parlem-ne; no et tallis!'. Curs 2012-13.**

	Itinerari 1 (n=56)	Itinerari 2 (n=19)
<b>Curs</b>		
3r ESO	23,2%	5,3%
4t ESO	55,4%	63,2%
1r Batxillerat	21,4%	31,6%
<b>Assignatura</b>		
Ciències naturals	5,4%	5,3%
Llengua catalana	0,0%	15,8%
Ètica	5,4%	0,0%
Tutoria	78,6%	68,4%
Altres	10,7%	10,5%
<b>Hores emprades (mitjana i rang)</b>	5,4 (2-10,5)	6,2 (2-11)
<b>Dies emprats (mitjana i rang)</b>	5,4 (2-20)	5,2 (2-8)
<b>S'ha treballat tot el planificat en el programa (percentatge sobre el total de professorat de cada itinerari)</b>	62,5%	68,4%

Font: Qüestionari d'avaluació del programa, curs 2012-13.

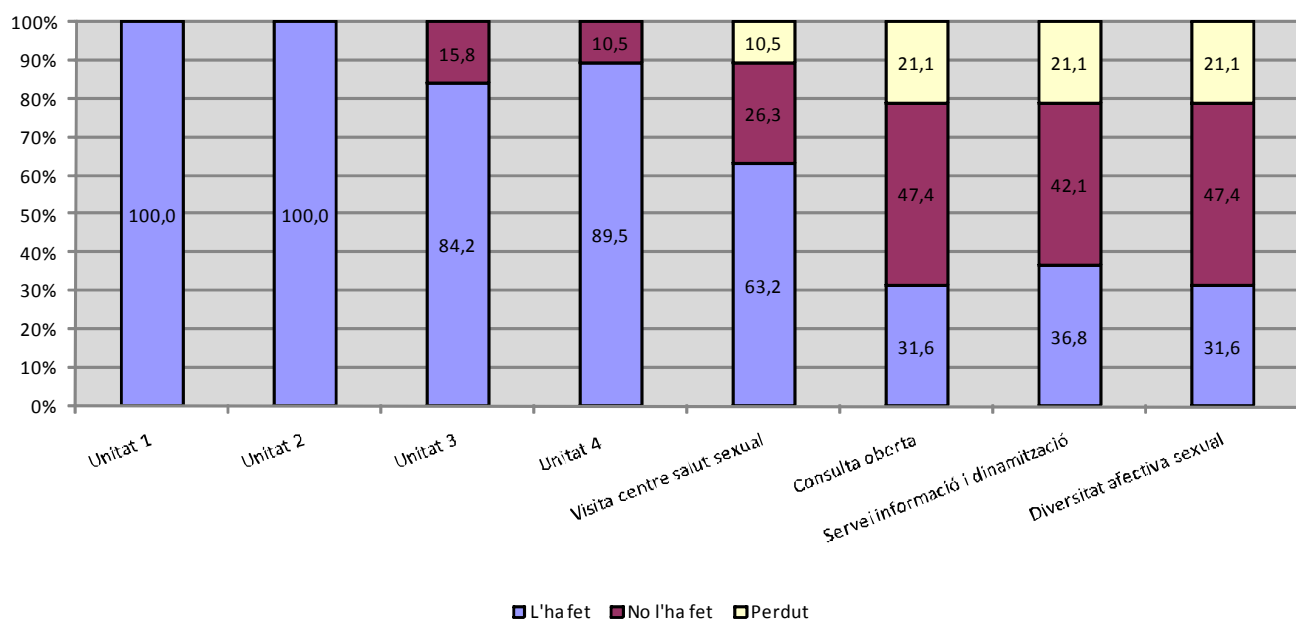
A les figures 14 i 15 es representa el percentatge de professorat que va aplicar les diferents unitats de cadascun dels itineraris. S'observa com, en general, l'itinerari 2 té un major compliment de les unitats i, tant en l'itinerari 1 com en el 2, les tres darreres activitats d'entorn s'apliquen amb escassa freqüència. Dins l'itinerari 1, destaca el menor compliment de les activitats 4, 5 i 6, en especial d'aquesta darrera.

**Figura 14. Percentatge d'aules on es van aplicar les diferents unitats de l'itinerari 1.**



Font: Qüestionari d'avaluació del programa, curs 2012-13.

**Figura 15. Percentatge d'aules on es van aplicar les diferents unitats de l'itinerari 2.**

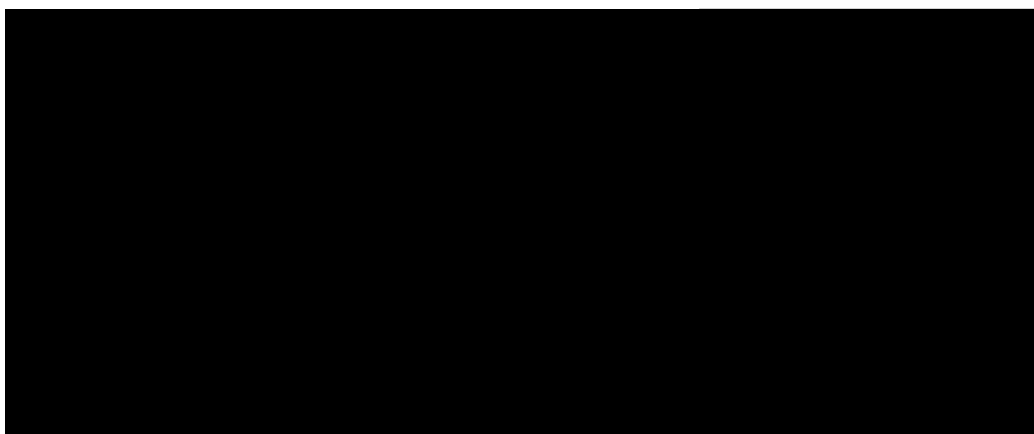


Font: Qüestionari d'avaluació del programa, curs 2012-13.



Els professors/es van valorar, en una escala de 0 (rebuig total) a 10 (totalment satisfactori), diversos aspectes del programa amb relació a l'acceptació que el professor/a va percebre per part de l'alumnat i a la seva satisfacció pròpia. A la taula 8 es detalla la puntuació mitjana que cadascun d'aquests aspectes va rebre per part del professorat i segons l'itinerari escollit. En general s'observen bones puntuacions de tots els aspectes, excepte en el cas de la formació rebuda per l'itinerari 1, i l'itinerari 2 rep puntuacions lleument més elevades que l'1.

**Taula 8. Valoració i satisfacció del professorat vers diferents aspectes del programa. Puntuacions mitjanes sobre una escala del 0 al 10. 'Parlem-ne; no et tallis!'. Curs 2012-13.**



Font: Qüestionari d'avaluació del programa, curs 2012-13.

La major part del professorat va declarar que tornaria a aplicar el programa (87,5% en el cas de l'itinerari 1 i 100% en el cas de l'itinerari 2).

En la taula 9 i 10 es mostren els aspectes que més i els que menys van agradar al professorat, recollits al qüestionari d'avaluació mitjançant pregunta oberta. S'han classificat en diferents categories tots els comentaris dels professors/es (primera columna), s'ha comptabilitzat el nombre total de comentaris corresponents a cada categoria (segona columna) i s'ha fet la transcripció literal d'alguns dels comentaris més significatius i que representen l'opinió més freqüentment manifestada pel professorat (tercera columna).



**Taula 9. Aspectes que més han agradat. Valoració del professorat. Programa 'PARLEM-NE; NO ET TALLIS'. Curs 2012-13.**

ITINERARI 1		
CATEGORIA	NOMBRE TOTAL DE COMENTARIS	EXEMPLES REPRESENTATIUS (còpia de frases textuais)
Orientació dels temes/activitats	13	<i>El plantejament de situacions pràctiques per poder discutir-les entre tots. Es posa al nivell del nois. És entendre i clar.</i>
Visita al centre de salut sexual	10	<i>La visita al Centre de Salut Sexual i Reproductiva considero que ha estat molt positiva, després de sentir els comentaris que feien els alumnes.</i>
Altres unitats/activitats concretes	8	<i>El joc per introduir el programa. La part que té a veure amb els estils de comunicació, que trobo més adient als problemes que tenen els nostres alumnes (crèixer en la comunicació i la relació amb els altres d'una forma no agressiva).</i>
Materials i recursos proporcionats	3	<i>El material en general m'ha agradat força, sobretot les fitxes que contenien situacions.</i>
Idoneïtat del grup d'edat	2	<i>Didàctic i adequat a l'edat dels alumnes</i>
ITINERARI 2		
CATEGORIA	NOMBRE TOTAL DE COMENTARIS	EXEMPLES REPRESENTATIUS (còpia de frases textuais)
Orientació/format de les activitats	7	<i>La formació dels alumnes i la posada en pràctica per ells mateixos a l'aula El disseny de les activitats que motiva l'alumnat perquè participi de forma activa.</i>
Altres unitats/activitats concretes	4	<i>Els debats després de cada sessió Roleplaying</i>
Materials i recursos proporcionats	2	<i>El material, les possibilitats d'adaptar-ho al nostre alumnat</i>
Idoneïtat del grup d'edat	1	<i>És convenient i idoni pels alumnes.</i>

Font: Qüestionari d'avaluació del programa, curs 2012-13.

**Taula 10. Aspectes que menys han agradat. Valoració del professorat. Programa 'PARLEM-NE; NO ET TALLIS'. Curs 2012-13.**

ITINERARI 1		
CATEGORIA	NOMBRE TOTAL DE COMENTARIS	EXEMPLES REPRESENTATIUS
Orientació dels temes i activitats	11	<ul style="list-style-type: none"> <li>•Com estan desenvolupats els temes.Poc clars per treballar.</li> <li>•L'assertivitat, les habilitats comunicatives i la intel·ligència emocional s'haurien de tractar més extensament en un programa.</li> </ul>
Idoneïtat del grup d'alumnat	1	<ul style="list-style-type: none"> <li>•Alguna tipologia dels exemples no s'ajusta a la realitat dels nostres alumnes</li> </ul>
Manca de temps per dur a terme el programa	6	<ul style="list-style-type: none"> <li>•És molt llarg. A 4t d'ESO a tutoria s'ha de fer l'orientació i el projecte de recerca, pràcticament no queda temps per fer el programa.</li> </ul>
Altres	3	<ul style="list-style-type: none"> <li>•Caldria més formació pel professorat.</li> </ul>
ITINERARI 2		
CATEGORIA	NOMBRE TOTAL DE COMENTARIS	EXEMPLES REPRESENTATIUS
Orientació dels temes i activitats	11	<ul style="list-style-type: none"> <li>•Hi ha aspectes de la sexualitat que no queden reflectits com ara l'afectivitat i les primeres relacions.</li> <li>•La repetició del tipus d'activitats respecte el programa que vam fer l'any anterior (el de prevenció de drogues, Canyes i petes) i que fa que pels alumnes acabi esdevenint una mica mecànic i poc atractiu.</li> <li>•Donem per suposat, de vegades, que els alumnes ja tenen informacions bàsiques, per exemple, sobre anticonceptius o diversitat sexual. Són temes que potser no han fet a fons mai.</li> </ul>
Idoneïtat del grup d'alumnat	1	<ul style="list-style-type: none"> <li>•Potser és una mica infantil per aquesta edat.</li> </ul>

Font: Qüestionari d'avaluació del programa, curs 2012-13.

## Valoració del programa 'Parlem-ne, no et tallis!' per part de l'alumnat

S'ha rebut qüestionari de valoració per part de 253 alumnes de 16 centres escolars, que representen el 6,2 % del total d'alumnes participants al programa. D'aquests, un 51,8% eren nois; l'edat mitjana del total fou de 15 anys (amb un rang entre 12 i 18 anys); un 68,4% van participar en l'itinerari 1 i un 31,6%, en l'itinerari 2.

A continuació (taula 11), es mostren les dades pel que fa a cursos i assignatures on es va aplicar el programa, aplicació del taller de la tarda Jove (Centre de Salut Sexual) i satisfacció mitjana global amb el programa per part de l'alumnat (mesurada en una escala del 0-gens/rebuig total- al 10-entusiasme-) segons es desenvolupés l'itinerari 1 o el 2.

**Taula 11. Cursos, assignatures, realització del taller Tarda Jove i satisfacció global segons tipus d'itinerari (percentatge d'alumnes). 'Parlem-ne; no et tallis!'. Curs 2012-13.**

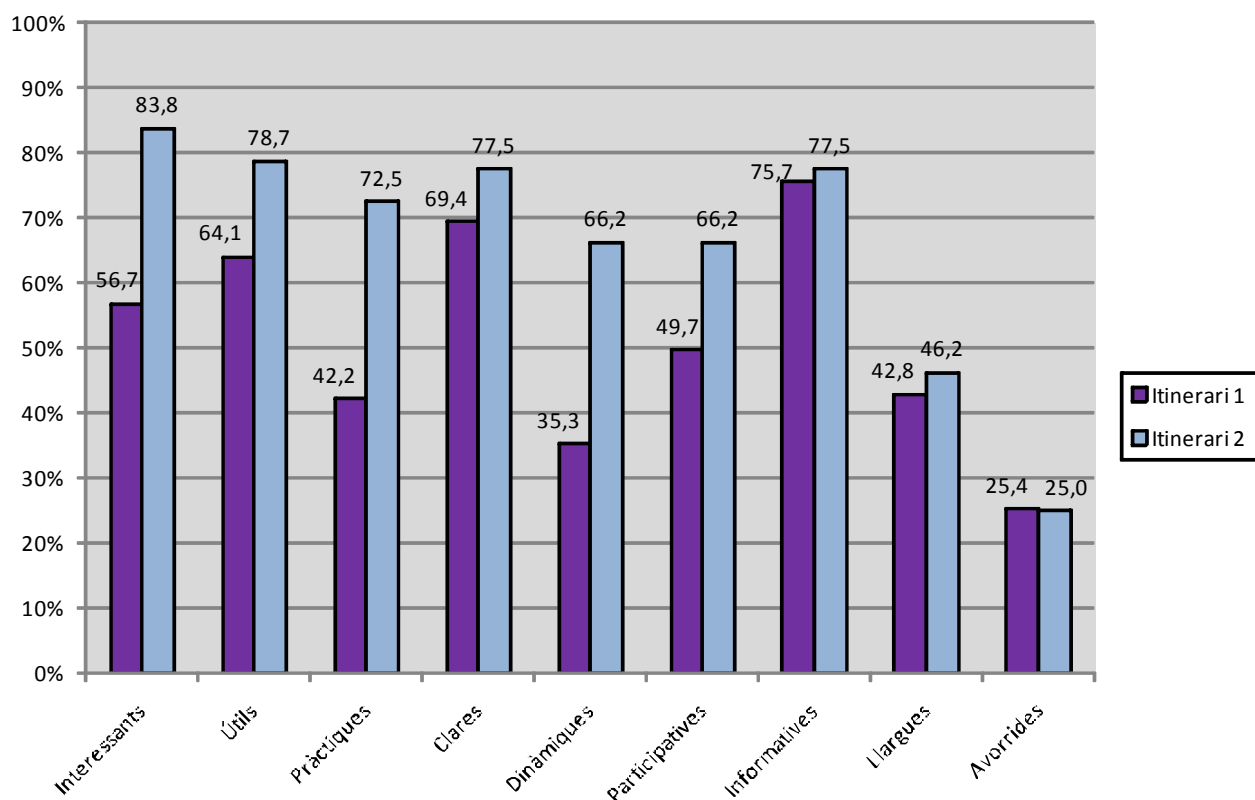
		Itinerari 1 (n=173)	Itinerari 2 (n= 80)
<b>Curs</b>			
	1r ESO	2,3%	
	3r ESO	47,4%	
	4t ESO	49,1%	100,0%
	1r Batxillerat	0,6%	
	2n Batxillerat	0,6%	
<b>Assignatura</b>			
	Tutoria	67,1%	100,0%
	Ètica	30,6%	
	Ciències Socials	0,6%	
	Altres	1,7%	
	Realització taller Tarda Jove	28,3%	68,8%
	Satisfacció global (puntuació mitjana)	6,4	7,4

Font: Qüestionari d'avaluació del programa, curs 2012-13.

A les figures 16 i 17 es recull el grau d'acceptació de les activitats realitzades i del taller de la Tarda Jove, respectivament. Cadascun dels aspectes valorats es mesurava en una escala de l'1 al 5 (molt, força, regular, poc i gens). En general, l'itinerari 2 va comptar amb millor grau d'acceptació de les activitats realitzades que l'itinerari 1. Els/les alumnes van valorar positivament la majoria d'aspectes. No obstant, més d'un 40% en ambdós itineraris consideraren les activitats massa llargues i un 25% en ambdós itineraris, les consideraren avorrides. En el cas de l'itinerari 1, la valoració de les activitats com a pràctiques, dinàmiques i participatives també va disminuir. Pel que fa

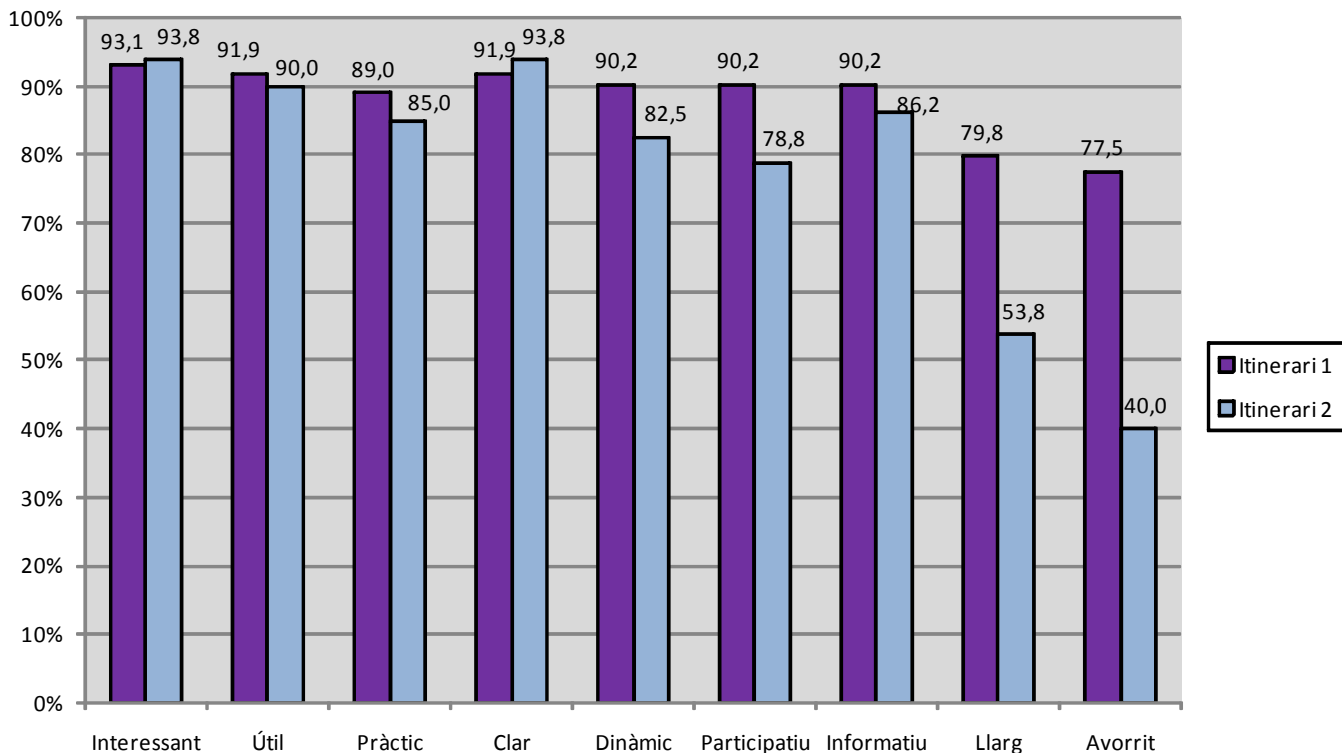
al taller de la Tarda Jove, tant en un itinerari com en l'altre, va rebre valoracions molt positives de tots els aspectes jutjats; tot i que, el percentatge d'alumnes que el van considerar llarg i/o avorrit també fou considerable.

**Figura 16. Valoració per part de l'alumnat de diferents aspectes de les activitats realitzades (percentatge d'alumnes que van fer una valoració com a "molt o força"). 'Parlem-ne; no et tallis', segons itinerari. Curs 2012-13.**



Font: Qüestionari d'avaluació del programa, curs 2012-13.

**Figura 17. Valoració per part de l'alumnat de diferents aspectes del taller de la Tarda Jove (percentatge d'alumnes que van fer una valoració com a "molt o força"). 'Parlem-ne; no et tallis', segons itinerari. Curs 2012-13.**



Font: Qüestionari d'avaluació del programa, curs 2012-13.

A les taules 12 i 13 es mostren els aspectes que més i els que menys van agradar a l'alumnat, recollits al qüestionari d'avaluació mitjançant pregunta oberta. S'han classificat en diferents categories tots els comentaris dels/les alumnes (primera columna), s'ha comptabilitzat el nombre total de comentaris corresponents a cada categoria (segona columna) i s'ha fet la transcripció literal d'alguns dels comentaris més significatius i que representen l'opinió més freqüentment manifestada pels/les alumnes (tercera columna).





Taula 11. Aspectes que més han agradat. Valoració de l'alumnat. Programa 'PARLEM-NE, NO ET TALLIS'. Curs 2012-13.

ITINERARI 1		
CATEGORIA	NOMBRE TOTAL DE COMENTARIS	EXEMPLES REPRESENTATIUS
Orientació dels temes/activitats	42	<ul style="list-style-type: none"> <li>•Doncs que t'informes de moltes coses que no sabies i a part t'expliquen coses que et pensaves que eren d'una manera i al final resulta ser d'un altre. M'ha agradat perquè és un moment que tens per expressar els teus dubtes sense por de que et jutgin.</li> <li>•El que més m'ha agradat ha estat que el professor ha tractat el tema de manera clara i interessant i hem participat molt donant la nostra opinió i aprenent coses noves.</li> <li>•Que ens facin pensar sobre el tema i així tenir en què pensar sobre el futur.</li> <li>•El fet de que ho fem a l'escola, amb els nostres company i professors. Perquè, si s'ha de fer amb gent, són les persones amb les què t'obriràs més fàcilment perquè ja et coneixen perfectament.</li> </ul>
Continguts apresos	42	<ul style="list-style-type: none"> <li>•Aprendre les coses bàsiques sobre l'educació sexual. Crec que em seran molt útils a la vida i que ja era hora de parlar-ne a classe.</li> <li>•El que més m'ha agradat és saber les conseqüències que tenen les drogues i l'alcohol, encara que ja les sabia, però més a fons.</li> <li>•Les malalties que pots adquirir al tenir relacions sexuals. Perquè t'informes dels perills.</li> </ul>
Activitats/temes concrets	25	<ul style="list-style-type: none"> <li>•Les xerrades informatives del Centre Jove d'Anticoncepció i de Sexualitat del carrer La Granja, per la professionalitat dels qui ho desenvolupen i per la quantitat d'informació pràctica que els hi donen als joves.</li> <li>•El que més m'ha agradat és el vídeo "'21 días fumando porros'" perquè ha estat molt interessant conèixer les conseqüències que pot tenir el cannabis.</li> <li>•L'activitat de l'escenificació d'una escena "'sexual'".</li> </ul>
Participació i dinàmica de les classes	7	<ul style="list-style-type: none"> <li>•El fet que ens fessin participar en l'activitat de diferents formes.</li> <li>•Interacció i el dinamisme</li> </ul>
Material	5	<ul style="list-style-type: none"> <li>•El dossier, era didàctic.</li> <li>•El vídeo.</li> </ul>

ITINERARI 2		
CATEGORIA	NOMBRE TOTAL DE COMENTARIS	EXEMPLES REPRESENTATIUS
Orientació dels temes/activitats	26	<ul style="list-style-type: none"> <li>•El tema era interessant i molt adequat per a la nostra edat.</li> <li>•M'agrada molt que vingui gent de fora interessats per nosaltres, perquè ens expliquen coses noves que potser no coneixíem.</li> <li>•Que els alumnes de la classe siguin els que ens han fet la xerrada.</li> </ul>
Continguts apresos	12	<ul style="list-style-type: none"> <li>•Ens van donar informació sobre les MTSx. Perquè m'ha ajudat a resoldre les meus dubtes.</li> <li>•Que s' ha donat informació útil per la vida diària.</li> </ul>
Activitats/temes concrets	14	<ul style="list-style-type: none"> <li>•Quan em van ensenyar a posar un condó.</li> <li>•Quan van venir un noi i una noia a parlar de la gelosia i de les relacions de parella, va ser molt dinàmic i eren persones joves.</li> </ul>
Participació i dinàmica de les classes	10	<ul style="list-style-type: none"> <li>•M'ha agradat que fos dinàmic, perquè fa entendre una xerrada o una activitat amb més facilitat.</li> <li>•Que les activitats eren molt participatives i resolien els dubtes que teníem.</li> </ul>

Font: Qüestionari d'avaluació del programa, curs 2012-13.



**Taula 12. Aspectes que menys han agradat. Valoració de l'alumnat. Programa 'PARLEM-NE, NO ET TALLIS'. Curs 2012-13.**

ITINERARI 1		
CATEGORIA	NOMBRE TOTAL DE COMENTARIS	EXEMPLES REPRESENTATIUS
Continguts coneguts/repetitius/classes llargues i/o avorides	43	<ul style="list-style-type: none"> <li>•El que menys m'ha agradat ha estat que es repetien moltes coses. Portem molt de temps treballant el mateix i al final que es repeteixi és cansat.</li> <li>•Que sigui tan llarg i feixuc, si jo ja sabia sobre aquest tema no crec que hagués de repetir.</li> <li>•Que de vegades era massa repetitiu i se m'ha fet avorrit.</li> </ul>
Activitats/temes concrets	20	<ul style="list-style-type: none"> <li>•El treball de l'assertivitat és molt encertat, però s'hauria de fer d'una altra manera, en un altre programa d'intel·ligència emocional.</li> <li>•Algunes activitats del dossier, com per exemple, la primera que era de relacionar.</li> </ul>
Orientació de les activitats/dinamisme/practicitat	22	<ul style="list-style-type: none"> <li>•Les preguntes personals perquè són coses personals, com ja diu la paraula, que no cal que ningú les sàpiga.</li> <li>•No m'ha agradat que ha estat molt informatiu. És a dir, que tot era teoria. M'agradaria veure casos reals i saber una opinió d'una persona experta però desconeguda.</li> <li>•Que és poc dinàmic.</li> </ul>
Dificultats per la participació	9	<ul style="list-style-type: none"> <li>•Les activitats a classe no van ser participatives i només escoltar a la professora parlar és avorrit i inútil.</li> </ul>
Curta durada del programa	1	<ul style="list-style-type: none"> <li>•Les poques classes de què hem disposat.</li> </ul>
Altres	2	<ul style="list-style-type: none"> <li>•Que no ens han donat mostres de preservatius.</li> </ul>
ITINERARI 2		
CATEGORIA	NOMBRE TOTAL DE COMENTARIS	EXEMPLES REPRESENTATIUS
Continguts coneguts/repetitius/classes llargues i/o avorides	19	<ul style="list-style-type: none"> <li>•La majoria de coses que ens van explicar ja les sabíem, cosa que no ens va permetre aprendre gaire més.</li> <li>•Les classes eren molt llargues.</li> </ul>
Activitats/temes concrets	10	<ul style="list-style-type: none"> <li>•El programa de l'homosexualitat el vaig trobar molt llarg i avorrit, ja que només ens van explicar la història dels homosexuals i no vam poder dir res ni ens van fer cap pregunta.</li> <li>•La xerrada sobre la salut mental va ser molt avorrida i no vam interactuar gens.</li> </ul>
Orientació de les activitats/dinamisme/practicitat	7	<ul style="list-style-type: none"> <li>•Massa xerrada, podrien haver fet les activitats més dinàmiques amb més pràctiques.</li> </ul>
Dificultats per la participació	2	<ul style="list-style-type: none"> <li>•Que al principi estàvem tots molt tallats i també que sempre participàvem els mateixos.</li> </ul>
Curta durada del programa	5	<ul style="list-style-type: none"> <li>•Que va ser molt curt i que no vaig poder resoldre tots els dubtes que tenia.</li> </ul>
Altres	3	<ul style="list-style-type: none"> <li>•Que no han donat preservatius.</li> </ul>

Font: Qüestionari d'avaluació del programa, curs 2012-13.

## Conclusions i recomanacions

La cobertura del programa 'PARLEM-NE; NO ET TALLIS!' en el curs escolar 2012-2013 ha estat del 28,1 %, inferior a la assolida el curs anterior (33,6%), persistint la desigualtat de cobertura per districtes. La disminució de cobertura observada pot ser deguda en part a un increment de la validesa de l'indicador, ja que en el càlcul d'aquest curs s'han introduït elements de millora en la seva elaboració; però d'altra banda és molt probable que també hagi una disminució real en la aplicació del programa i per aquest motiu s'estan introduint elements de millora per incrementar la cobertura, revisant els processos que es fan des del Servei de Salut Comunitària de l'ASPB, valorant la introducció de millores. També s'han endegat projectes territorials encaminats al mateix objectiu d'increment de cobertures.

El qüestionari de valoració es va obtenir només del 45,3 % de les aules participants, fet que implica incrementar els esforços per millorar aquest percentatge, ja que és l'experiència que reportin els professors i professores que apliquen el programa, la base de les millores que calgui anar introduint. Tanmateix, aquest és el programa que s'ha introduït l'avaluació directa del mateix per part de l'alumnat participant, però havent contestat només el 6,2% cal analitzar les dificultats per resoldre-les, abans d'estendre aquesta nova línia d'avaluació a la resta de programes.

Gaire bé un 40% del professorat que va emplenar el qüestionari no va assistir a la formació prèvia a l'aplicació del programa, perquè ja havia assistit o ja havia aplicat el programa en convocatòries anteriors i un 24% no hi va assistir per altres motius com la manca de temps o que altres companys ja l'havien realitzada. Per una banda, doncs, és necessari augmentar la captació del professorat i, per altra, assegurar-ne l'actualització dels seus coneixements respecte el programa. És possible que sigui necessari plantejar l'assistència a la formació amb una periodicitat mínima recomanada o obligatòria.

Globalment, tant la percepció del professorat respecte l'acceptació de les activitats per part de l'alumnat, com les valoracions vers la idoneïtat i continguts del programa, reben bones puntuacions, tant per l'itinerari 1 com pel 2. La satisfacció global és bona i la gran majoria del professorat manifesta intenció de tornar a aplicar el programa, em ambdós itineraris. En tots els aspectes valorats, l'itinerari 2 rep puntuacions més altes que l'1. Destaquen les valoracions positius respecte la 'Visita al Centre de salut sexual i reproductiva' i, en el cas de l'itinerari 2, respecte la dinamització duta a terme pels/les alumnes.

En canvi, la satisfacció vers la formació rebuda que, si bé tot just acabada la sessió formativa, és molt positiva, en el cas de l'itinerari 1 disminueix considerablement un cop ha acabat l'aplicació pràctica del programa. Cal aprofundir en les raons que poden originar aquest canvi i que poden orientar sobre les dificultats que el professorat afronta a l'hora de posar en pràctica els coneixements teòrics adquirits; canvis i dificultats que, per altra banda, semblen no aparèixer quan s'aplica l'itinerari 2.

La manca de temps per poder dur a terme el programa és un dels problemes que manifesta el professorat d'ambdós itineraris i que, probablement, està en consonància

amb el baix compliment de les darreres unitats, en el cas de l'itinerari 1 i de les activitats d'entorn en ambdós itineraris. Les unitats 4 ( comunicació assertiva), 5 (habilitats de negociació i rebuig) i 6 (*role-playing* per entrenament en habilitats socials i de comunicació) treballen aspectes necessaris per modelar l'actuació de l'adolescent davant les conductes de risc per tant la seva aplicació es fa necessària. Per altra banda, cal mencionar que les activitats d'entorn 'Consulta oberta' i 'Servei d'informació i dinamització' no estan disponibles a tots els centres escolars i per tant, el seu compliment està condicionat a aquest fet.

La darrera activitat d'entorn és un treball que duen a terme els professors/es individualment i grupalment, i és important de cara a aconseguir posicions inclusives vers la diversitat afectiva i sexual. Aquesta activitat que només afecta al professorat només es va realitzar en el 12,1% dels centres que varen aplicar l'itinerari 1 i el 31,6% dels que varen aplicar l'itinerari 2.

Pel que fa a l'avaluació feta pels/les alumnes, cal destacar la valoració positiva que en fan tant de les activitats en general com del taller de la tarda Jove. L'alumnat va veure interessants, útils, clares i informatives les activitats en ambdós itineraris. No obstant, en el cas de l'itinerari 1, la valoració de les activitats com a pràctiques, dinàmiques i participatives no va ser tan bona; més d'un 40% en ambdós itineraris consideraren les activitats massa llargues i un 25% en ambdós itineraris, les consideraren avorrides. Pel que fa al taller de la Tarda Jove, tant en un itinerari com en l'altre, va rebre valoracions molt positives de tots els aspectes jutjats; tot i que, el percentatge d'alumnes que el van considerar llarg i/o avorrit també fou considerable, especialment en el cas de l'itinerari 1.

Aquestes valoracions coincideixen, en general, amb els comentaris que els/les alumnes fan a través de les preguntes obertes sobre aspectes que més i menys els van agradar. No obstant, arrel d'aquests comentaris, destaca també la valoració dels continguts del programa com a repetitius o ja sabuts.

Les avaluacions del professorat no semblen captar alguns dels aspectes que l'alumnat ressalta, com la pitjor valoració de les activitats pel que fa al seu dinamisme, practicitat i possibilitat de participació, en el cas de l'itinerari; ni tampoc el fet de la presència de continguts repetitius o ja sabuts. Caldria, doncs, explorar la possibilitat d'actualitzar la forma i continguts del programa i/o adaptar-los als diferents tipus d'alumnat existent; intentant fer-los més atractius pels/les alumnes.