

TREBALL AL CAP

Prevenió de malalties relacionades amb el treball



Juliol
de 2013
80/81

+B Agència
de Salut Pública

Els casos del semestre

Entre gener i juny de 2013 es van notificar al Sistema de Vigilància de Malalties Relacionades amb el Treball 245 casos, 166 dels quals van afectar dones. L'edat mitjana va ser de 44,2 anys (DE=10,6) sense diferències entre sexes, i l'ocupació més freqüent va ser el personal de serveis i comerç (70 casos), seguida de professionals de suport (56). Respecte el país d'origen, un 27,2% havia nascut fora de l'Estat. La patologia més notificada va ser de tipus ansiós-depressiva, amb 168 casos, dels quals 120 van ocórrer en dones. Els trastorns que van seguir en freqüència van ser els musculoesquelètics (44 casos). El 32,2% de les persones afectades treballava en empreses de fora de Barcelona i la situació laboral més freqüent va ser la contractació indefinida (86,4%). Finalment, el 73% dels treballadors i treballadores estaven en situació d'incapacitat temporal en el moment de la notificació. En l'última pàgina s'observen les taules corresponents.

Notificacions al sistema de vigilància epidemiològica de malalties relacionades amb el treball *Treball al CAP 2012*

Descripció dels casos notificats

L'any 2012 es van notificar 403 casos de malalties relacionades amb el treball (MRT) a la Unitat de Salut Laboral (USL) de Barcelona. Les característiques sociodemogràfiques, laborals, així com el diagnòstic, van ser similars a anys anteriors: es van notificar més casos en dones, els trastorns ansiosos i depressius van ser els més freqüents i l'ocupació més freqüent en ambdós sexes va ser la de personal de serveis i comerç.

Seguint la mateixa tendència de l'any anterior, el 2012 hi va haver un descens en el nombre de notificacions, superior però al de 2011 (la disminució va ser del 10,3% el 2011 i del 23,8% el 2012). Aquests resultats són coherents amb l'evolució del mercat de treball, caracteritzat per l'augment de l'atur, sobretot el 2012 quan

va assolir els valors més elevats dels darrers quatre anys (segons l'Enquesta de Població Activa la taxa d'atur masculí va ser de 19,5% i la del femení 16,7%). I també podria estar relacionat amb el presentisme, en el sentit d'anar a treballar malgrat no estar bé de salut, per la por a perdre la feina.

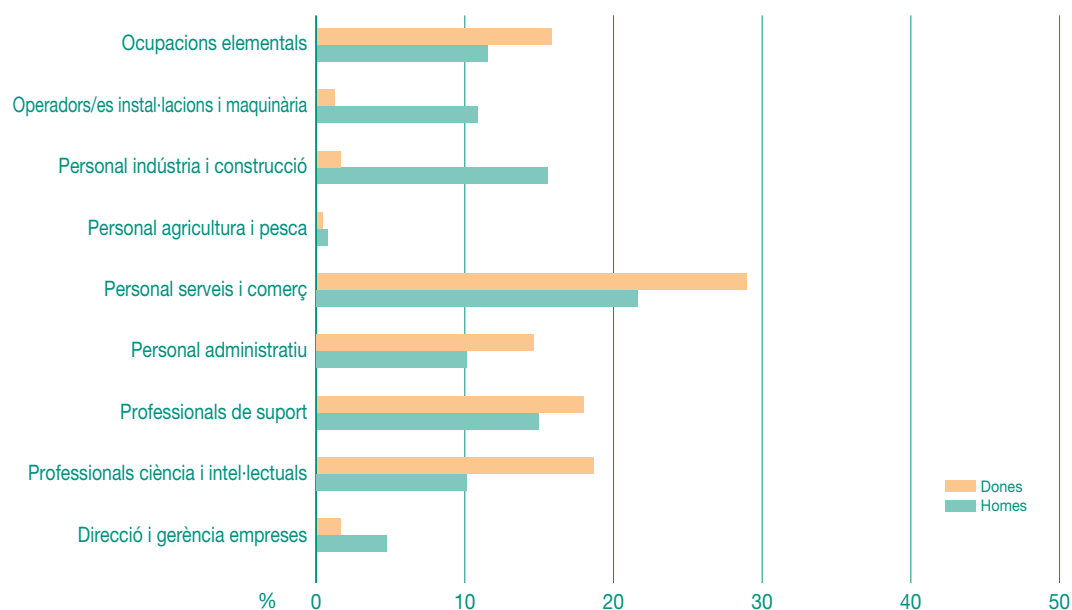
Característiques sociodemogràfiques

El 62,8% dels casos notificats van ocórrer en dones i l'edat mitjana va ser de 42,6 anys (DE=10,6), sense diferències entre sexes. El 23,3% havien nascut fora de l'estat espanyol, sobretot en països sud-americans (14,1%) i un 17,8% treballava en empreses de fora de Barcelona.



Al 2012 es van notificar 403 casos, un 23,8% menys que l'any anterior. Aquest resultat probablement està relacionat amb la taxa d'atur més elevada dels darrers quatre anys i potser també amb el presentisme

Figura 1. Distribució dels casos notifikats segons ocupació i sexe. Barcelona, 2012.



Característiques laborals

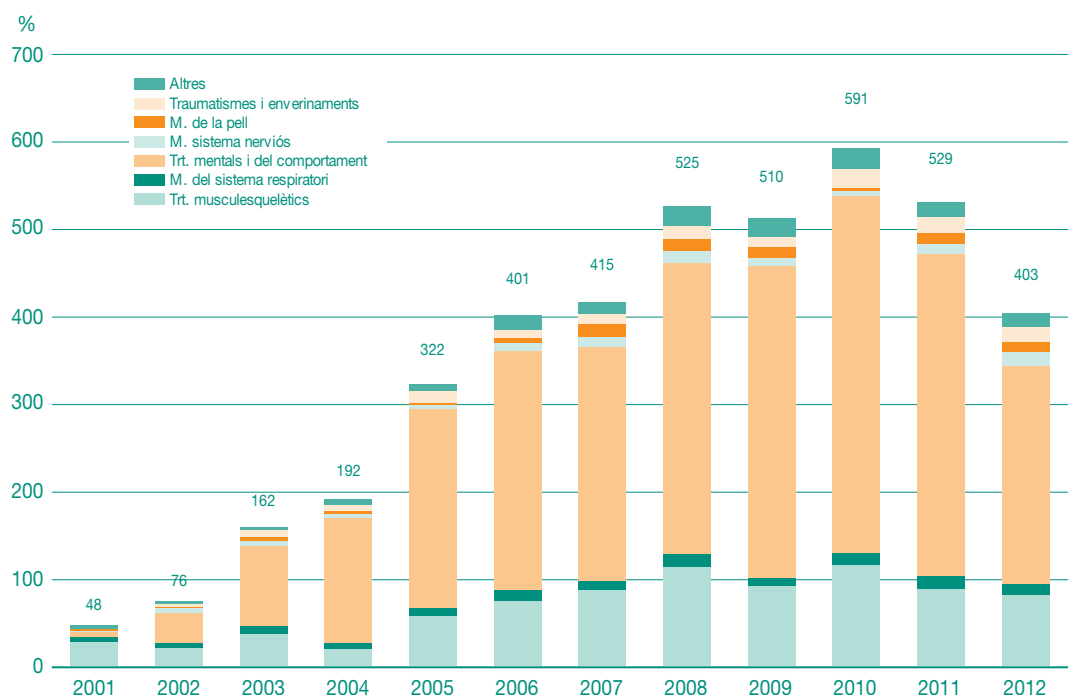
En ambdós sexes l'ocupació més freqüent va ser la de personal de serveis i comerç (21,6% dels casos ocorreguts en homes i 28,9% en dones). Entre els homes va seguir el personal de la indústria i construcció (15,5%) i entre les dones les professionals de la ciència i intel·lectuals (18,6%). La tercera ocupació va ser la de professionals de suport (14,9% dels homes i 17,4% de les dones) (Figura 1). L'anàlisi més detallada de les ocupacions indica que les tres primeres entre els homes van ser cambrers assalariats (6,7%), cuiners assalariats (4,7%) i peons del transport, descarregadors i similars (4,7%); entre les dones van ser assistents administratives i especialitzades (11,4%), personal

de neteja d'oficines, hotels i altres establiments similars (9,4%) i venedores de botigues i magatzems (9,1%).

La majoria de les persones tenia un contracte indefinit (77,7% dels homes i 86,1% de les dones), el 14,9% dels homes i el 9,2% de les dones tenia un contracte temporal, mentre que el 4,1% dels primers i el 3,2% de les segones estava en atur en el moment de la notificació. Només un 2,7% dels casos femenins i un 1,2% dels masculins treballava pel seu compte.

Les activitats econòmiques en les què treballaven més homes afectats van ser les indústries manufactureres i l'hoteleria, amb un 18,2% cadascuna dels casos ocorreguts en homes. En-

Figura 2. Distribució dels casos notifikats segons diagnòstic i any de notificació. Barcelona, 2001-2012.



► tre les dones van ser el comerç al major i detall, reparació de vehicles (19,9% dels casos femenins) i les activitats sanitàries i de serveis socials (12,4%). Si es té en compte un nivell més desagregat de l'activitat, destaca que en ambdós sexes la més freqüent va ser els restaurants i establiments de menjars (12,8% i 7,8% dels casos masculins i femenins, respectivament); entre les dones, les activitats de neteja van ser tant freqüents com aquesta.

Trastorns de salut

Els trastorns mentals (bàsicament de tipus ansiós-depressiu) van ser els més freqüentment notificats (65,4% dels casos femenins i 56,4% dels masculins), seguits dels musculesquelètics que van afectar el 20,1% dels homes i el 19,7% de les dones. Amb una freqüència molt inferior es van notificar a continuació entre els homes les malalties de la pell i teixit subcutani i els traumatismes i enverinaments (5,4% en ambdós casos) i entre les dones les malalties del sistema nerviós i els traumatismes i enverinaments (3,5% en ambdós grups).

Així com el 2011 van disminuir tant els casos mentals com físics, el 2012 hi va haver una disminució dels trastorns ansiós-depressius i un augment dels musculesquelètics, en aquest darrer cas en les dones i les ocupacions no manuals. Així com la disminució dels primers podria estar relacionada amb el me-

nor nombre de persones treballant, l'augment dels segons alerta sobre un possible empitjorament de les condicions de treball i d'alguns riscos laborals. En la Figura 2 s'observa l'evolució dels casos des de 2001 segons el diagnòstic.

En ambdós sexes les persones amb trastorns de salut mental eren més joves que les que patien trastorns de tipus físic (40,6 anys, DE=10,3 els homes i 41,8 anys, DE=11,7 les dones del primer grup i 45,1 anys, DE=10,5 els homes i 45,6 anys, DE=11,1 les dones del segon) i també en ambdós sexes, el personal de serveis i comerç va ser l'ocupació més freqüent entre les persones amb un trastorn de salut mental (25,3% dels homes i 30,9% de les dones). Entre els homes va seguir els professionals de suport (22,9%) i entre les dones les professionals de la ciència i intel·lectuals (20,0%). Els trastorns musculesquelètics, en canvi, van ser més freqüents entre els casos masculins el personal de la indústria i la construcció (30,0%) seguits dels operadors d'instal·lacions i maquinària i el personal de serveis i comerç (16,7% en ambdós casos) i entre les dones les ocupacions elementals (44,0%) i el personal de serveis i comerç (20,0%).

El 71,0% dels casos notificats estaven en situació d'incapacitat temporal (IT) en el moment de la notificació, situació que depenia del diagnòstic, de manera que en ambdós sexes els trastorns mentals (84,3% dels ocorreguts en

Van augmentar els trastorns musculesquelètics en les dones i en les ocupacions no manuals i van disminuir els trastorns de tipus mental de manera generalitzada. Tot i així els diagnòstics més freqüents van seguir sent els trastorns ansiós-depressius

Figura 3. Distribució dels casos notificats segons centre notificador. Barcelona, 2012.



L'Observatori de Desigualtats en la Salut (ODS) reprèn la seva activitat i canvia d'adreça

L'ODS és un portal científic especialitzat en desigualtats en la Salut desenvolupat pel Centro de Investigación Biomédica en red de Epidemiología y Salud Pública (CIBERESP) i coordinat pel grup de desigualtats en salut de l'Agència de Salut Pública de Barcelona. El seu accés és lliure i gratuït i va adreçat tant a l'àmbit acadèmic i científic com a la societat en general. Els principals continguts es recullen en 5 eixos de desigualtat: Gènere, Classe Social, Edat, Immigració/Ètnia i Territori. També ofereix informació d'actualitat, d'àrees concretes d'interès, direccions d'entitats relacionades amb les desigualtats en la salut i té una àrea privada que permet participar activament a la construcció de l'ODS (suggerir documents, actualitzar continguts, personalitzar l'ODS segons les necessitats personals). Hi podeu accedir-hi a través de la nova adreça:

<http://www.ods-ciberesp.org>



Novena edició del premi de salut laboral Ignasi Fina, 2013

Enguany el premi que atorga l'Ajuntament de Barcelona posa èmfasi en alguns dels elements que determinen la salut de la ciutadania de Barcelona, que han estat identificats en l'últim informe de Salut elaborat per l'Agència de Salut Pública de Barcelona. Es valoraran preferentment els treballs orientats a l'estudi o la intervenció preventiva relacionats amb l'envel·liment de la força de treball, la prevenció dels problemes de salut mental, la millora de l'equitat de gènere, la reducció dels accidents de treball durant la jornada laboral derivats de la mobilitat o les actuacions innovadores per promoure estils de vida saludables. La dotació econòmica del premi és de 6.000 € i el termini de presentació de les sol·licituds finalitza el 31/07/13. Hi pot concórrer qualsevol professional, treballador/a, gestor/a, equip de treball, col·lectiu, servei o empresa de prevenció que hagi promogut i desenvolupat una millora en matèria preventiva o de salut laboral en una empresa o activitat laboral ubicada a la ciutat de Barcelona. Més informació a:

http://www.aspb.es/quefem/docs/Bases_premi_Ignasi_Fina_2013.pdf

Oberta la matrícula del Màster universitari en Salut Laboral (MUSL) de la UPF

Fins el mes de setembre resta oberta la matrícula al MUSL que enguany compta amb tres especialitats:

- a) Sanitària en Salut Laboral (Modalitat Online): www.idec.upf.edu/muslabsan
- b) Prevenció de Riscos Laborals (Modalitat Online): www.idec.upf.edu/muslabprl
- c) Investigació en Salut Laboral (Modalitat Semipresencial): www.idec.upf.edu/muslabinv

El MUSL proporciona la formació precisa per a identificar i resoldre adequadament i àgilment qualsevol qüestió vinculada a la salut de les persones treballadores.

Nova eina informativa sobre carcinògens químics

INFOCARQUIM (INFORMación sobre CARcinógenos QUÍMICos) és una base de dades desenvolupada pel Instituto de Seguridad e Higiene en el Trabajo pensada per a la consulta de diferents agents interessats: professionals de la prevenció (principalment higienistes industrials i especialistes en medicina del treball), metges i metgesses assistencials (d'atenció primària, oncologia i altres especialitats), professionals de l'epidemiologia i altres agents implicats en la prevenció de riscos laborals com persones empresàries, treballadors i treballadores i representants. La cerca es pot fer a partir de l'agent concret, de l'activitat o ocupació i també del tipus de neoplàsia. Inclou informació sobre els següents apartats: a) classificació de perillositat dels agents cancerígens i mutàgens, b) usos i aplicacions dels agents, c) possibles alternatives a cada agent, d) tumors relacionats amb cada agent i nivell de certesa segons el coneixement científic actual i e) dades quantitatives de producció i comercialització. S'hi pot accedir a:

<http://infocarquim.insht.es>



Malalties relacionades amb el treball notificades a la USL Barcelona segons diagnòstic, edat i sexe. Gener-juny 2013

	Homes							Dones						
	<25	25-34	35-44	45-54	55-64	>64	Total	<25	25-34	35-44	45-54	55-64	>64	Total
Trt. Musclesquelètics	-	-	5	8	4	-	17	-	4	9	7	7	-	27
M. del sistema respiratori	-	-	1	-	-	-	1	-	1	1	-	1	-	3
Trt. mentals i del comportament	2	6	21	8	10	1	48	2	28	37	33	19	1	120
M. sistema nerviós	-	-	-	2	-	-	2	-	-	-	6	1	-	7
M. de la pell	-	-	-	2	-	-	2	-	-	3	1	1	-	5
Traumatismes i enverinaments	1	-	1	1	-	-	3	-	-	-	-	1	-	1
Altres	-	-	2	1	3	-	6	-	-	1	2	-	-	3
Total	3	6	30	22	17	1	79	2	33	51	49	30	1	166

Malalties relacionades amb el treball notificades a la USL Barcelona segons diagnòstic i ocupació. Gener-juny 2013

	Direcció i gerència empreses	Professionals ciència i intel·lectuals	Professionals suport	Personal administratiu	Personal serveis i comerç	Personal agricultura i pesca	Personal indústria i construcció	Operadors/es instal·lacions i maquinària	Ocupacions elementals	Total
Trt. musclesquelètics	-	2	5	1	9	1	8	4	14	44
M. del sistema respiratori	-	1	1	-	1	-	-	-	1	4
Trt. mentals i del comportament	1	31	45	16	52	1	4	2	15	167
M. sistema nerviós	-	2	1	-	1	-	-	-	5	9
M. de la pell	-	-	1	1	3	-	-	1	1	7
Traumatismes i enverinaments	-	-	1	-	3	-	-	-	-	4
Altres	-	-	2	1	1	-	2	2	1	9
Total	1	36	56	19	70	2	14	9	37	244

Malalties relacionades amb el treball notificades a la USL Barcelona segons diagnòstic i centre notificador. Gener-juny 2013

	Casc Antic	Raval Sud	Raval Nord	Barceloneta	Sant Antoni	Via Roma-2E	Universitat	Poble Sec2E	Pg. de Sant Joan	Roselló-2C	Casanova-2E	Pare Claret-6A	Pare Claret-6B	Sanllehy	D. Carles Ribas	Consell de Cent	Bordeia -Magòria	Carreras Candí	Numància	Montnegre	Les Corts	El Carmel	Horta-7D	Horta-7F	Sant Rafael	Sardenya	Baix Guinardó	Congrés	Sants	Encants	Camp de Apla	Ramon Turro	Poblenou	El Clot	Sant Martí-10H	Sant Martí-10J	La Pau	Besòs	Vila Olímpica	Riu de Janeiro-8B	Rio de Janeiro-8D	Roquetes	Ciutat Meridiana	Guineueta	Sant Andreu-9D (EAP)	Bon Pastor	Trinitat Vella	Sagrada Família	Turo-8A	Hospital de Barcelona	Turo-8C	Vallcarca	Gaudí	La Sagrera	Les Hortes	Dreta de Eixample (EAP)	Larrard	La Marina	Vallcarca-Sant Gervasi	Cotxeres de Borbó	Vallés Oriental	Total
Trt. muscul-esquelètics	1	-	-	-	1	-	-	2	-	-	3	-	-	1	2	1	-	-	1	-	1	-	1	-	-	-	1	1	1	-	-	3	2	-	-	-	3	1	1	1	-	-	3	-	1	-	-	1	-	-	1	-	5	-	-	-	4	1	-	-	44	
M. del sistema respiratori	-	-	-	-	1	-	-	1	-	-	-	-	-	-	-	-	1	-	-	-	-	-	-	-	-	-	-	-	-	-	-	-	-	-	-	-	-	-	-	-	-	-	-	-	-	-	-	-	-	-	-	-	1	-	-	-	-	-	-	-	4	
Trt. mentals i del comportament	1	3	3	1	3	2	1	3	2	1	1	2	2	8	2	4	1	1	7	10	3	2	1	2	1	1	-	2	6	6	6	6	4	1	4	3	2	3	1	3	-	3	2	5	7	3	1	2	1	1	1	1	6	5	3	2	2	4	3	1	-	168
M. sistema nerviós	-	-	-	-	1	-	-	-	-	-	-	-	-	1	-	-	-	-	-	-	-	-	-	-	-	1	-	-	-	-	1	-	-	-	-	-	-	-	-	-	-	-	-	-	-	-	-	-	-	-	-	2	-	-	-	1	-	-	9			
M. de la pell	-	-	-	-	-	-	1	-	-	-	-	-	-	-	-	-	-	-	-	-	-	-	-	-	-	-	-	-	-	-	-	-	-	-	1	-	-	-	-	1	1	-	-	-	-	-	-	-	-	-	-	-	-	-	-	-	1	-	-	7		
Traumatismes i enverinaments	-	-	-	-	1	-	-	-	-	-	-	-	-	-	-	-	-	-	-	-	-	-	-	-	-	-	-	-	-	-	2	1	-	-	-	-	-	-	-	-	-	-	-	-	-	-	-	-	-	-	-	-	-	-	-	-	-	4				
Altres	-	-	-	-	-	-	-	-	-	-	-	-	1	-	-	-	1	-	-	-	-	-	-	-	-	-	-	-	-	-	-	1	1	-	-	-	-	-	-	-	-	-	-	-	-	-	-	-	-	-	-	-	-	-	-	-	-	9				
Total	2	3	3	1	5	1	7	3	2	4	2	2	10	5	5	2	1	8	10	5	2	2	2	1	1	3	7	6	7	12	8	1	4	3	3	7	2	3	2	5	3	6	10	4	2	2	2	1	2	8	12	3	2	3	9	4	1	1	245			