

Any 2014

# Indicadors de salut laboral de Barcelona



**C S B** Consorci Sanitari de Barcelona

 **Agència de Salut Pública**

**Autoria**

Imma Cortès Franch  
Lucía Artazcoz

Servei de Salut Laboral  
Agència de Salut Pública de Barcelona  
Unitat de Salut Laboral de Barcelona

Barcelona, desembre de 2015

Citació recomanada: Cortès-Franch I, Artazcoz L. Indicadors de salut laboral de Barcelona, any 2014. Barcelona: Agència de Salut Pública de Barcelona, 2015.

# Índex

<b>INTRODUCCIÓ</b> .....	<b>1</b>
<b>OBJECTIUS</b> .....	<b>3</b>
<b>INDICADORS</b> .....	<b>3</b>
<b>RESULTATS</b> .....	<b>5</b>
<b>ESTRUCTURA ECONÒMICA I CARACTERÍSTIQUES DE LA POBLACIÓ</b>	
<b>TREBALLADORA</b> .....	<b>5</b>
1. Taxa d'activitat .....	5
2. Població activa .....	6
3. Empreses i persones treballadores segons la grandària de l'empresa .....	8
4. Empreses segons sector econòmic .....	9
<b>CONDICIONS D'OCUPACIÓ</b> .....	<b>10</b>
5. Població ocupada .....	10
6. Taxa d'atur .....	12
7. Atur de llarga durada .....	13
8. Atur sense cobertura .....	14
9. Taxa de temporalitat .....	15
10. Contractació temporal .....	16
11. Població ocupada no assalariada .....	17
12. Treball a temps parcial .....	18
<b>ESTAT DE SALUT</b> .....	<b>19</b>
13. Incidència de lesions per accident de treball amb baixa .....	19
14. Incidència de malalties professionals .....	19
15. Incidència de malalties relacionades amb el treball .....	19
16. Tipus de lesions greus i mortals per accident de treball .....	21
17. Tipus de malalties professionals amb baixa .....	25
18. Tipus de malalties relacionades amb el treball .....	27
<b>RECURSOS PER A LA PREVENCIÓ</b> .....	<b>29</b>
19. Capacitat de fer complir la legislació específica de salut i prevenció de riscos laborals .....	29
<b>CONCLUSIONS</b> .....	<b>30</b>
<b>REFERÈNCIES BIBLIOGRÀFIQUES</b> .....	<b>31</b>



## INTRODUCCIÓ

Els determinants socials de la salut són les condicions en què les persones neixen, creixen, viuen, treballen i envelleixen. Aquestes circumstàncies estan determinades per la distribució dels diners, el poder i els recursos a nivell mundial, nacional i local. Els determinants socials de la salut són els principals responsables de les desigualtats en salut, és a dir, les diferències injustes i evitables en l'estat de salut entre els diferents grups socials.<sup>1</sup>

Els factors relacionats amb les condicions de treball i d'ocupació són un dels determinants socials de la salut i les desigualtats en salut. La figura 1 sintetitza el marc conceptual que descriu els factors relacionats amb la salut i les desigualtats en salut a les àrees urbanes o ciutats, que tenen característiques específiques diferents d'altres àmbits d'actuació com el país o la comunitat autònoma. En aquest model, l'ocupació i les condicions de treball formen part del context socioeconòmic, que com la majoria de factors d'aquest context, tot i que són responsabilitat del govern del país, els governs de les ciutats tenen la capacitat de modificar-los. A més del context físic i socioeconòmic, a les ciutats existeixen diferents entorns que són els espais on les persones interactuen i on es causen problemes relacionats amb la salut o es creen condicions que potencien i milloren la salut; el lloc de treball és un d'aquests entorns.

Les condicions d'ocupació i de treball poden variar d'acord amb els diferents eixos de desigualtat, com la classe social, el gènere, l'edat, l'origen ètnic o la migració, eixos que determinen l'estructura social.

Figura 1. Model dels determinants socials de la salut i desigualtats en salut a les àrees urbanes.



Font: elaborat pel projecte Ineq-cities: <https://www.ucl.ac.uk/ineqcities/> (Borrell C et al. J Epidemiol Comm Health).<sup>2</sup>

Unes 800.000 persones residents a Barcelona són població activa i per tant estan exposades a condicions d'ocupació i de treball amb efecte potencial sobre la seva salut, immerses en un mercat laboral i unes formes de treballar que s'han modificat substancialment en els últims anys i continuen un ritme de canvi extremadament ràpid. La crisi econòmica que va començar al 2008, a més, ha tingut un impacte extraordinari en el mercat de treball del nostre entorn, en les condicions de treball i conseqüentment, en la salut de la població treballadora.

En aquest context, els agents implicats en la salut i la prevenció dels riscos laborals necessiten, cada vegada més, dades vàlides, exhaustives, representatives i actualitzades per a la presa de decisions. Per respondre a les necessitats d'informació dels diferents actors implicats en la salut i la prevenció de riscos laborals, es proposa un sistema d'indicadors estructurats en cinc grups, d'acord amb les recomanacions de l'Organització Mundial de la Salut (OMS)<sup>3</sup>:

1. *Estructura sociodemogràfica i característiques generals de la població treballadora.*
2. *Condicions d'ocupació.*
3. *Riscos laborals.*
4. *Estat de salut.*
5. *Recursos per a la prevenció.*

Atesa la periodicitat de les dades secundàries que s'utilitzen, així com la necessitat dels agents a qui van adreçades, es proposen dos productes finals de contingut i periodicitat diferents:

- Periodicitat anual: 19 indicadors amb informació dels grups 1, 2, 4 i 5.
- Periodicitat quadriennal (o segons la realització de l'Enquesta de Salut de Barcelona) amb indicadors sobre els cinc grups<sup>a</sup>.

En aquest document es presenta el primer dels productes. En congruència amb el marc conceptual esmentat, els indicadors s'analitzen tenint en compte els eixos de desigualtat sempre que la font de les dades ho permeti. Així molts s'han analitzat segons el sexe i l'edat, alguns segons la classe social ocupacional o el nivell d'estudis i pocs segons la nacionalitat.

---

<sup>a</sup> Per aquest producte s'explorà la possibilitat d'incloure dades de Barcelona de l'Enquesta Catalana de Condicions de Treball.

## OBJECTIUS

### *Objectius principals*

1. Monitoritzar l'evolució del mercat de treball de Barcelona.
2. Monitoritzar les tendències de les condicions d'ocupació i els trastorns de salut laboral.
3. Detectar canvis en alguns determinants de la salut (característiques del mercat laboral, condicions d'ocupació, recursos per a la prevenció).
4. Identificar canvis en les condicions de treball i d'ocupació i els trastorns de salut laboral segons els eixos de desigualtat social.

### *Objectius secundaris*

5. Guiar la planificació, execució i avaluació de programes per prevenir i controlar malalties, lesions o exposicions de risc.
6. Contribuir a la prioritització en l'assignació de recursos.
7. Contribuir a l'avaluació de les intervencions preventives.

## INDICADORS

Per a cada indicador, en l'apartat de resultats, es descriuen la definició, la fórmula de càlcul i les fonts d'informació.

- *Estructura econòmica i característiques de la població treballadora*

- Taxa d'activitat segons sexe i edat.
- Població activa segons sexe, edat, nivell de formació i nacionalitat.
- Empreses i persones treballadores segons la grandària de l'empresa.
- Empreses segons sector econòmic.

El compte de cotització a la Seguretat Social està constituït per un conjunt de persones treballadores per compte aliena, que desenvolupen la seva activitat laboral en un o més centres de treball d'una mateixa empresa, en una mateixa província i generalment sota una mateixa activitat principal, però no necessàriament, i amb característiques homogènies en relació a la cotització a la Seguretat Social. El compte de cotització s'ha utilitzat en el càlcul dels dos darrers indicadors com una aproximació al nombre d'empreses ubicades a Barcelona i de treballadors i treballadores ubicades en les empreses, independentment de la seva residència. En aquest segon cas pot existir algun biaix atès que la xifra d'afiliats i afiliades als comptes de cotització situats a la ciutat de Barcelona, no permet conèixer amb exactitud la situació laboral de les persones residents a Barcelona (hi poden haver persones treballadores que resideixen en altres municipis -, ni tampoc els llocs de treball efectivament localitzats a la ciutat - hi poden haver treballadors i treballadores que pertanyen a una mateixa empresa que treballen en altres municipis de la província de Barcelona i persones treballadores de la ciutat adscrites al compte de cotització de la seva empresa domiciliat a un altre municipi de la província).

- *Condicions d'ocupació*

- Població ocupada segons sexe, edat, nivell de formació i nacionalitat.
- Taxa d'atur segons sexe i edat.
- Atur de llarga durada segons sexe i edat.
- Atur sense cobertura.
- Taxa de temporalitat.
- Contractació temporal segons sexe, edat i nacionalitat.
- Població ocupada no assalariada.
- Treball a temps parcial segons sexe.

La informació que recullen els dos apartats anteriors permet caracteritzar la població activa de Barcelona segons grans trets atenent a algunes característiques de les condicions de treball i ocupació relacionades amb la salut de la població.

- *Estat de salut*

- Incidència de lesions mortals, greus i lleus per accident de treball amb baixa.
- Incidència de malalties professionals amb baixa i sense baixa.
- Incidència de malalties relacionades amb el treball.
- Tipus de lesions greus i mortals per accident de treball amb baixa segons sexe i classe social ocupacional.
- Tipus de malalties professionals amb baixa segons sexe i classe social ocupacional.
- Tipus de malalties relacionades amb el treball segons sexe i classe social ocupacional.

Respecte els indicadors que recullen informació sobre les lesions per accident de treball (LAT) i malalties professionals (MP), cal tenir en compte algunes consideracions. Malgrat s'han descrit diferents limitacions en relació al registre d'aquests problemes de salut - com per exemple que es recullen fora de l'estructura de la salut pública, que estan basats en dades notificades majoritàriament pels empresaris, que existeix un important subregistre (especialment pel que fa a les MP) que reflecteix més la cobertura dels sistemes de compensació i dels sistemes de notificació que no pas la incidència real d'aquestes malalties<sup>4</sup> -, s'inclouen en la major part de sistemes d'informació en salut laboral<sup>5 6</sup>. Per exemple, l'OMS inclou la incidència de malalties professionals com un indicador bàsic dels sistemes d'informació en salut laboral per l'interès que tenen aquests trastorns i a més recomana incloure aquesta informació en els sistemes locals, ja que a aquest nivell permet la comparació dins el mateix país i també la monitorització del seu comportament.

D'altra banda, pel càlcul d'un dels indicadors de les LAT se'n tenen en compte quatre tipus: *in itinere*, de causa natural, de trànsit en jornada laboral i traumàtics en jornada laboral. D'aquesta manera se separen els accidents en funció de la relació amb diferents condicions de treball i al mateix temps permet comparar amb dades d'altres indrets de l'Estat i d'altres sistemes d'informació en salut laboral basats en la proposta de l'OMS.

Pel càlcul dels denominadors de les incidències de LAT i MP s'utilitza la població ocupada donada d'alta al règim general de la Seguretat Social, que és el majoritari<sup>b</sup> (s'utilitza l'expressió població afiliada). El numerador es refereix a totes les LAT o MP ocorregudes en persones que tenen cobertes les contingències professionals, això significa que a més del règim esmentat hi pot haver LAT i MP ocorregudes en persones en altres situacions minoritàries, com el personal autònom que té cobertes aquestes contingències. Un altre aspecte que cal tenir en compte en relació tant als numeradors com als denominadors és que es refereixen a persones donades d'alta a la Seguretat Social en un centre de cotització de Barcelona i per tant el centre de treball podria estar localitzat en un altre municipi.

Les formes d'obtenció d'informació més habituals respecte les malalties relacionades amb el treball (MRT) són les enquestes, els registres específics i, en els casos que existeixen, els sistemes de notificació basats en una xarxa de metges sentinella. L'OMS considera que aquests tipus de trastorns encara estan en fase de recerca i que no es poden mesurar directament amb mètodes establerts que permetin construir indicadors, per tant ara per ara no els recomana entre els indicadors bàsics per la manca de comparabilitat entre països. Malgrat això, destaca l'interès d'aquesta informació en els àmbits en què se'n disposi, motiu pel qual s'han inclòs indicadors obtinguts del sistema de vigilància de MRT *Treball al CAP* de la Unitat de Salut Laboral (USL) de Barcelona, que són notificades pels professionals dels Centres d'Atenció Primària de la ciutat.

- *Recursos per a la prevenció*

- Capacitat de fer complir la legislació específica de salut i prevenció de riscos laborals.

La informació sobre els recursos per a la intervenció és un aspecte molt rellevant en qualsevol sistema d'informació en salut laboral. Donada la manca d'informació a nivell local es proposa utilitzar un indicador habitual en aquests sistemes que no ha estat utilitzat abans a Barcelona<sup>5 6</sup>. El numerador de l'indicador es refereix al nombre d'inspectors i inspectores de la Seguretat Social amb àmbit d'actuació a la província de Barcelona, però que atesa l'organització d'aquesta institució, és el mateix personal que actua a nivell de Barcelona ciutat.

---

<sup>b</sup> A partir del 2n trimestre de 2012 inclou el Règim Especial, a extingir.

## RESULTATS

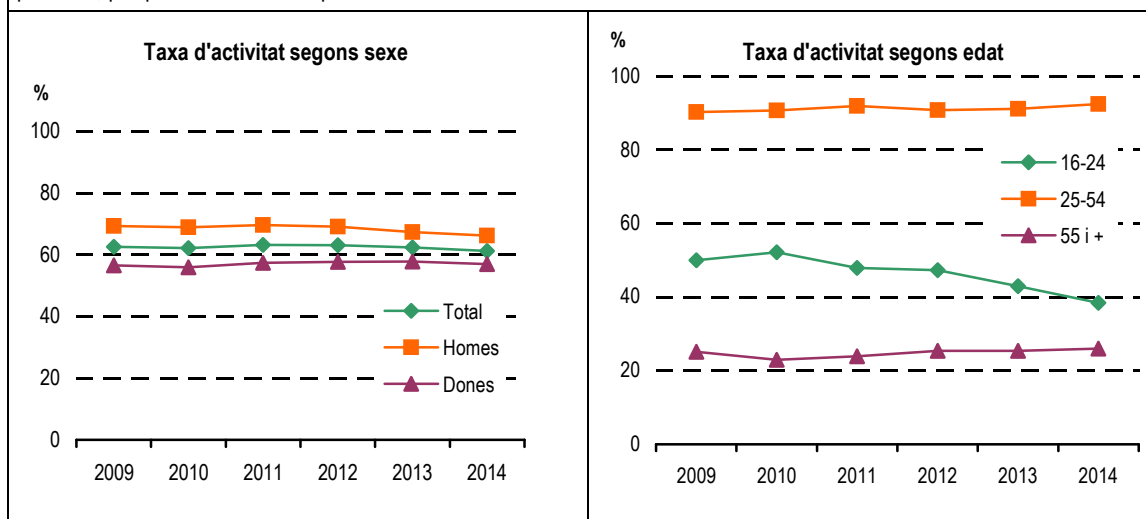
### ESTRUCTURA ECONÒMICA I CARACTERÍSTIQUES DE LA POBLACIÓ TREBALLADORA

#### 1. Taxa d'activitat

- Definició: Proporció de població activa entre la població de 16 anys i més.
- Càlcul: Nombre de persones actives / Nombre de persones de 16 anys i més.
- Font: EPA. Elaboració del Departament d'Estadística de l'Ajuntament de Barcelona (DEAB) a partir de dades de l'Institut Nacional de Estadística (INE).

Taxa activitat (%)	SEXE			EDAT		
	Total	Homes	Dones	16 – 24	25 - 54	55 i +
2009	62,6	69,3	56,5	50,0	90,3	25,1
2010	62,1	68,9	55,9	52,2	90,7	23,0
2011	63,2	69,6	57,4	47,9	91,9	23,9
2012	63,1	69,1	57,7	47,3	90,8	25,4
2013	62,3	67,3	57,8	43,0	91,1	25,4
2014	61,2	66,2	57,0	38,4	92,4	26,0

Nota: L'any 2014 ha canviat la base poblacional. Les dades del període 2009-2013 s'han revisat amb la nova base de població, per poder establir comparacions.



- ➡ Les persones majors de 54 anys, les de 16 a 24 anys i les dones, són els grups amb menors taxes d'activitat.
- ➡ El 2014 ha seguit disminuint la taxa d'activitat, ha disminuït en ambdós sexes i sobretot en les persones de 16 a 24 anys, de les quals el 2014 només es mantenen en el mercat de treball el 38,4%.<sup>c</sup> En canvi, les persones de 25 a 54 anys i les majors de 54 anys, han tingut lleugers augments de la taxa d'activitat.

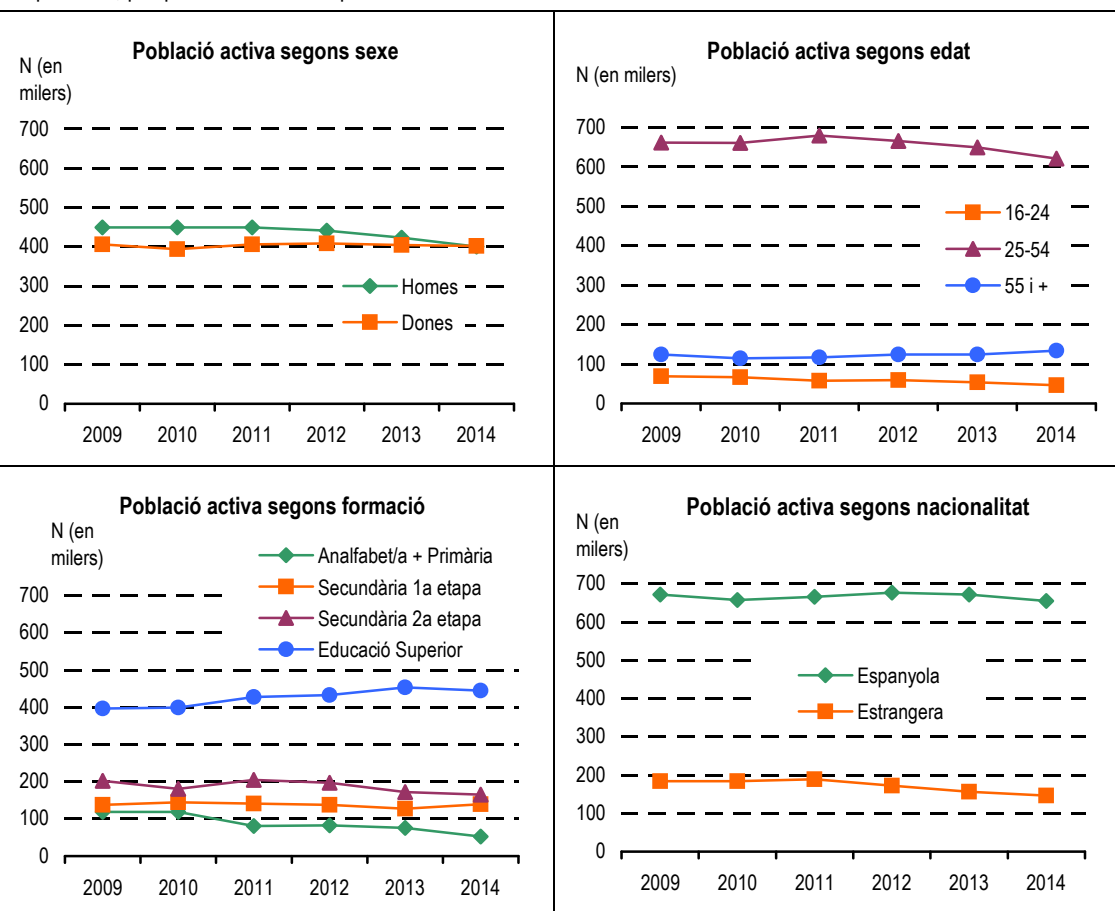
<sup>c</sup> Cal tenir en compte que a partir d'enguany es proporcionen les dades agregades dels dos grups d'edat més joves (fins el 2013 eren dos grups, un de 16 a 19 anys i un de 20 a 24 anys. Durant tots els anys anteriors, el grup més jove era el de menor taxa d'activitat, que havia anat reduint-se fins arribar al 13,0% l'any 2013. Es poden consultar les dades del període 2009-2013 a: Indicadors de Salut Laboral de Barcelona. 2013).

## 2. Població activa

- Definició: Nombre de persones de 16 anys i més ocupades o en atur.
- Càlcul: Nombre de persones de 16 anys i més ocupades o en atur.
- Font: EPA. Elaboració del DEAB a partir de dades de l'INE.

Població activa (en milers)	SEXE		EDAT			NIVELL FORMACIÓ <sup>d</sup>				NACIONALITAT	
	Homes	Dones	16 - 24	25 - 54	55 i +	Analfabetes i Ed. Primària	Ed. Secundària 1a Etapa	Ed. Secundària 2a Etapa	Educació Superior	Espanyola	Estrangera
2009	449,2	406,1	68,7	662,1	124,4	119,0	137,7	202,2	396,4	671,4	183,8
2010	448,7	393,2	66,7	661,0	114,3	118,5	144,1	180,3	399,0	657,6	184,4
2011	448,7	405,9	57,4	679,9	117,3	80,9	141,2	204,9	427,7	665,7	188,8
2012	440,5	408,3	59,3	665,6	124,0	82,6	137,5	196,6	432,2	676,6	172,3
2013	423,2	404,3	53,5	649,5	124,4	75,5	126,9	171,7	453,3	671,3	156,2
2014	399,8	401,6	46,1	621,1	134,2	52,2	139,3	164,9	445,0	654,8	146,6

Nota: L'any 2014 ha canviat la base poblacional. Les dades del període 2009-2013 s'han revisat amb la nova base de població, per poder establir comparacions.



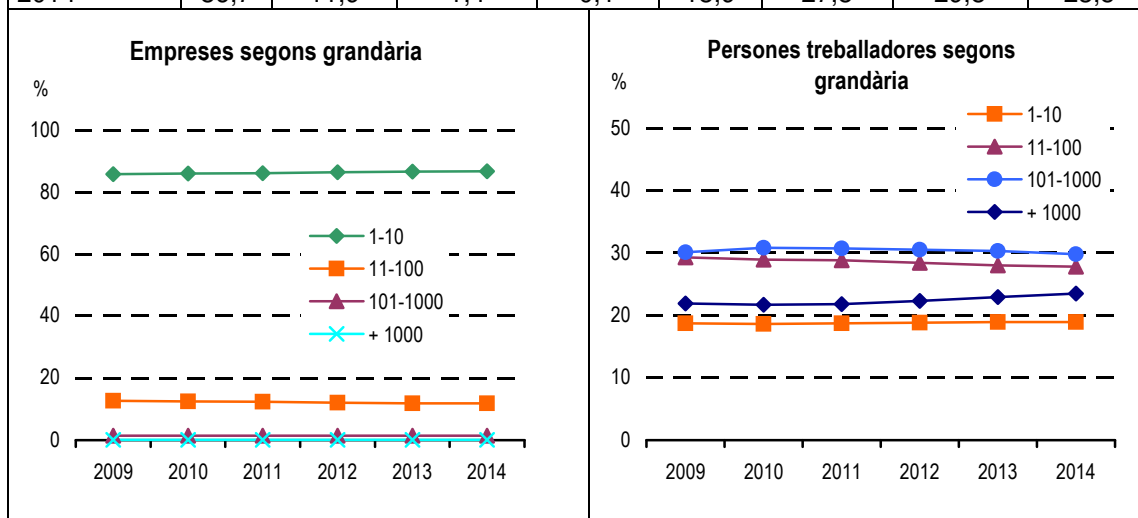
<sup>d</sup> Degut a un canvi en la disponibilitat de les dades, s'ha substituït l'anàlisi segons el sector econòmic que es venia fent fins a 2013 per l'anàlisi segons el nivell de formació.

- ➡ La població activa masculina ha seguit decreixent, amb la major disminució de tots els anys analitzats, situant-se per sota els 400.000. També ha seguit per segon any consecutiu la disminució del nombre de dones actives, però atesa la gran davallada masculina, 2014 ha estat el primer any dels analitzats en què hi ha hagut més dones en el mercat de treball que homes.
- ➡ De la mateixa manera que la taxa d'activitat, el nombre de persones ha disminuït sobretot entre les més joves. D'altra banda, tot i que les persones de 25 a 54 anys han incrementat la taxa d'activitat (vegeu apartat anterior), el nombre de persones també ha disminuït (28.400 persones menys en mitjana anual). Les més grans, en canvi, han augmentat en unes 10.000 persones.
- ➡ Destaca la disminució de persones actives analfabetes i amb estudis primaris (31% menys que l'any anterior) i l'augment de les que tenen educació secundària de 1a etapa.
- ➡ La població estrangera és la que més ha disminuït (un 6,5%, mentre que la espanyola ho ha fet en un 2,5%).

### 3. Empreses i persones treballadores segons la grandària de l'empresa

- Definició: Proporció d'empreses i de persones treballadores segons la grandària de l'empresa.
- Càlcul:
  - Nombre de comptes de cotització segons grandària / Nombre de comptes de cotització.
  - Nombre de persones treballadores afiliades al règim general i especials de la Seguretat Social / Nombre de comptes de cotització.
- Font: Elaboració pròpia. Informació del DEAB a partir de dades del Departament d'Empresa i Ocupació de la Generalitat de Catalunya (DEMO).

(%)	EMPRESSES				PERSONES TREBALLADORES			
<i>Persones treballadores</i>	1-10	11-100	101-1000	+ 1000	1-10	11-100	101-1000	+ 1000
2009	85,8	12,7	1,4	0,1	18,7	29,3	30,1	21,9
2010	86,0	12,5	1,4	0,1	18,6	28,9	30,8	21,7
2011	86,1	12,4	1,4	0,1	18,7	28,8	30,7	21,8
2012	86,4	12,1	1,4	0,1	18,8	28,4	30,5	22,3
2013	86,6	11,9	1,4	0,1	18,9	28,0	30,3	22,9
2014	86,7	11,9	1,4	0,1	18,9	27,8	29,8	23,5

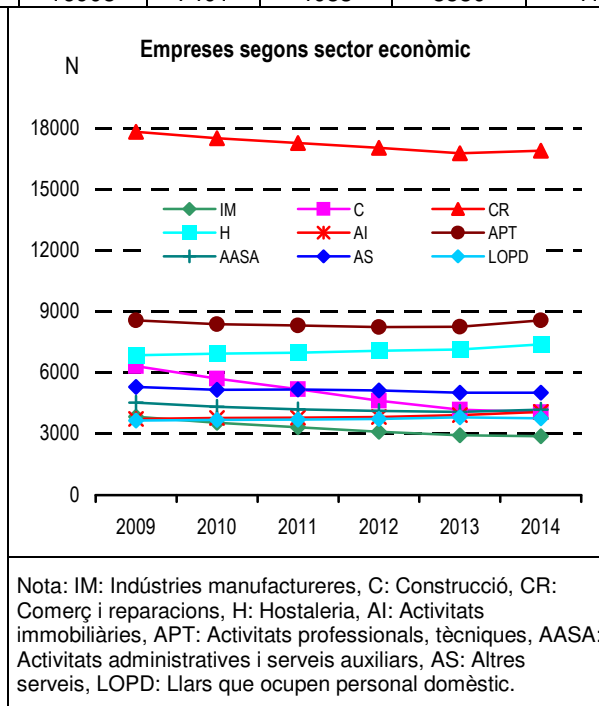


- ➔ Les empreses majoritàries són les que ocupen entre 1 i 10 persones, en canvi aquestes empreses petites són les que ocupen a menys persones treballadores (menys del 20%). Contràriament, només el 1,5% de les empreses (més grans de 100 persones) ocupen a més de la meitat dels treballadors i treballadores.
- ➔ Al llarg dels anys analitzats han augmentat les empreses petites (1-10 persones treballadores) però gairebé no s'ha modificat la proporció de persones que hi treballen, mentre que la proporció d'empreses molt grans (més de 1000 persones) no s'ha modificat, però sí ha augmentat el nombre de persones que hi treballen.

#### 4. Empreses segons sector econòmic

- Definició: Nombre d'empreses segons el sector<sup>e</sup>.
- Càlcul: Nombre de comptes de cotització segons el sector.
- Font: Elaboració pròpia. Informació del DEAB a partir de dades del DEMO.

	Indústries manufactureres	Construcció	Comerç i reparacions	Hostaleria	Activitats immobiliàries	Activitats professionals, tècniques	Activitats administratives i serveis auxiliars	Altres serveis	Llars que ocupen personal domèstic
2009	3854	6333	17820	6860	3738	8575	4543	5306	3665
2010	3548	5714	17509	6937	3781	8395	4328	5170	3695
2011	3326	5202	17285	6994	3800	8332	4209	5179	3705
2012	3116	4631	17042	7090	3827	8246	4126	5131	3744
2013	2931	4188	16774	7153	3930	8269	4083	5023	3812
2014	2896	4068	16908	7401	4083	8580	4188	5020	3770



- ➔ El comerç i reparacions és el sector amb major nombre d'empreses, seguit a distància per les activitats professionals, tècniques i l'hostaleria.
- ➔ Des de 2009, en la major part de sectors han disminuït el nombre d'empreses, destacant sobretot la construcció i les indústries manufactureres que han disminuït una tercera part (35,8%) i una quarta part (24,9%), respectivament. Contràriament, han augmentat (encara que en molta menor proporció) el nombre d'empreses dedicades a les activitats immobiliàries, l'hostaleria i les llars que ocupen personal domèstic (9,2%, 7,9% i 2,9%, respectivament).

<sup>e</sup> S'analitzen els sectors amb major nombre d'empreses (igual o superior al 5%).

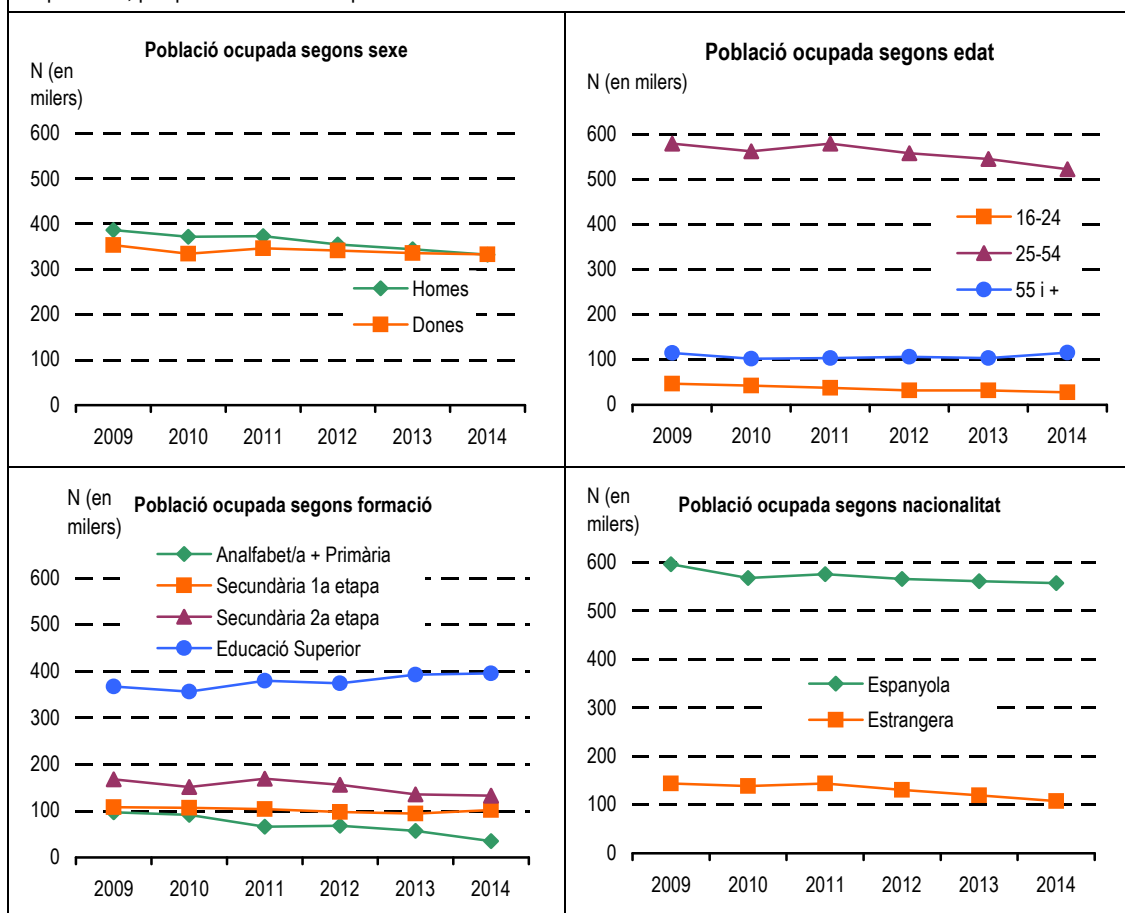
## CONDICIONS D'OCUPACIÓ

### 5. Població ocupada

- Definició: Nombre de persones de 16 anys i més ocupades.
- Càlcul: Nombre de persones de 16 anys i més ocupades.
- Font: EPA. Elaboració del DEAB a partir de dades de l'INE.

Població activa (en milers)	SEXE		EDAT			NIVELL FORMACIÓ				NACIONALITAT	
	Homes	Dones	16 - 24	25 - 54	55 i +	Analfabetes i Ed. Primària	Ed. Secundària 1a Etapa	Ed. Secundària 2a Etapa	Educació Superior	Espanyola	Estrangera
2009	386,4	353,6	46,5	579,0	114,6	96,7	107,7	167,9	367,7	596,3	143,7
2010	371,4	334,4	42,4	561,5	101,9	91,8	106,7	151,1	356,2	567,5	138,3
2011	373,2	346,1	37,3	578,7	103,3	66,1	104,1	169,5	379,6	575,5	143,8
2012	354,9	341,3	32,2	557,7	106,3	68,3	98,0	156,0	374,0	565,4	130,9
2013	344,4	336,0	32,1	544,5	103,9	57,4	94,3	135,7	393,1	560,8	119,7
2014	332,1	332,9	27,8	522,0	115,3	35,0	101,6	133,0	395,5	557,3	107,7

Nota: L'any 2014 ha canviat la base poblacional. Les dades del període 2009-2013 s'han revisat amb la nova base de població, per poder establir comparacions.



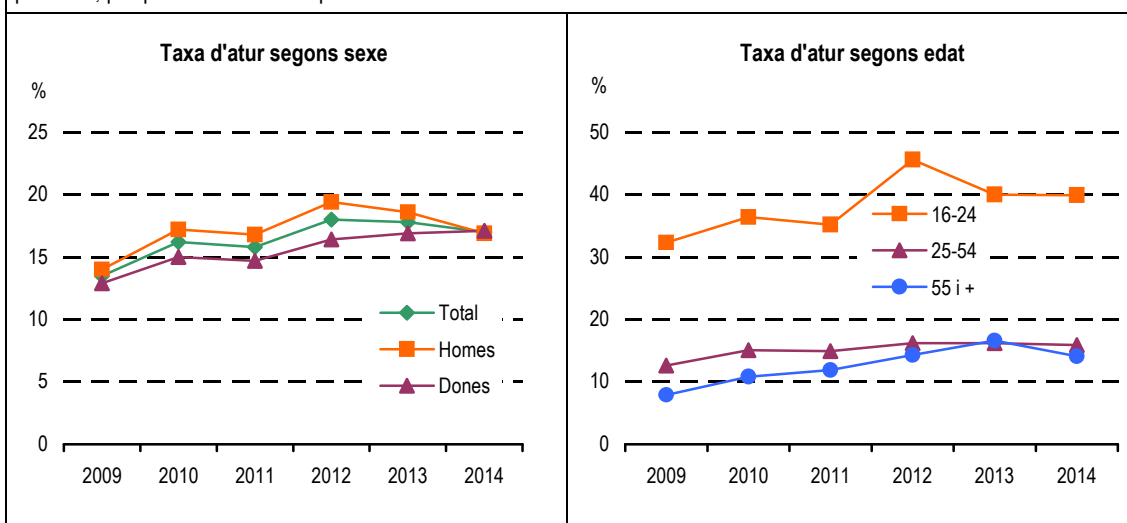
- ➔ Les persones ocupades han disminuït en relació a l'any anterior en ambdós sexes, sobretot entre els homes. Tot i no ser una disminució de gran magnitud, per primer cop en tots els anys analitzats s'ha igualat el nombre d'homes i dones ocupades (fins i tot l'ocupació masculina ha estat lleugerament inferior).
- ➔ Ha disminuït el nombre de persones ocupades en els dos grups d'edat més joves (sobretot el de 16 a 24 anys, en un 13,4%) i en canvi ha augmentat en més d'11.000 les més grans de 54 anys, posant de manifest el consegüent envelliment de la població ocupada.
- ➔ Han disminuït de manera molt destacada les persones amb menor nivell d'estudis (analfabetes i amb estudis d'educació primària, disminució del 39,0%) i s'han incrementat lleugerament les de major nivell (educació superior). Els grups intermedis amb educació secundària han tingut evolucions diferents (increment del 7,7% de la 1a etapa i lleugera disminució de la 2a).
- ➔ Han disminuït tant les persones ocupades de nacionalitat espanyola com estrangera, però sobretot aquestes darreres (han disminuït un 10,0%).

## 6. Taxa d'atur

- Definició: Proporció de població aturada entre la població activa.
- Càlcul: Nombre de persones en atur / Nombre de persones actives.
- Font: EPA. Elaboració del DEAB a partir de dades de l'INE.

Taxa d'atur (%)	SEXE			EDAT		
	Total	Homes	Dones	16-24	25-54	55 i +
2009	13,5	14,0	12,9	32,3	12,6	7,9
2010	16,2	17,2	15,0	36,4	15,1	10,8
2011	15,8	16,8	14,7	35,2	14,9	11,9
2012	18,0	19,4	16,4	45,6	16,2	14,3
2013	17,8	18,6	16,9	40,0	16,2	16,6
2014	17,0	16,9	17,1	39,9	15,9	14,1

Nota: L'any 2014 ha canviat la base poblacional. Les dades del període 2009-2013 s'han revisat amb la nova base de població, per poder establir comparacions.



- ➔ Les persones més joves tenen les taxes d'atur més elevades.<sup>f</sup>
- ➔ En relació a l'any anterior, la taxa d'atur ha disminuït en els homes i augmentat lleugerament en les dones, de manera que per primer cop en el període analitzat la taxa d'atur femení ha estat superior (tot i que lleugerament) al masculí. També ha disminuït el nombre d'homes aturats i augmentat lleugerament el de dones aturades.<sup>g</sup>
- ➔ En tots els grups d'edat ha disminuït la taxa d'atur (lleugerament en els dos més joves), però destaca el grup d'edat més gran en el que ha disminuït més la taxa d'atur.

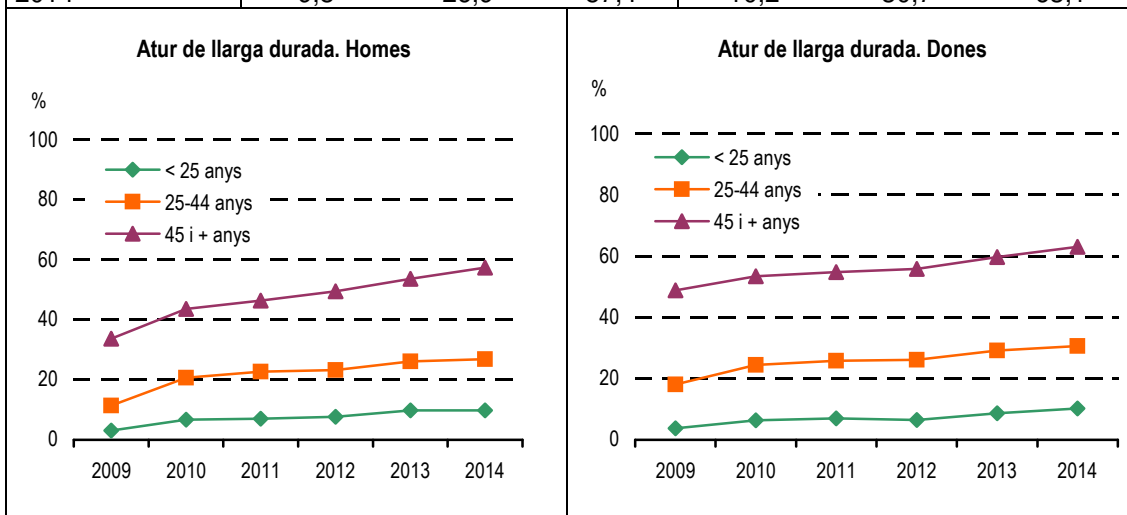
<sup>f</sup> Cal tenir en compte que a partir d'enguany es proporcionen les dades agregades dels dos grups d'edat més joves (fins el 2013 eren dos grups, un de 16 a 19 anys i un de 20 a 24 anys. Durant tots els anys anteriors, el grup més jove era el de major taxa d'atur, que havia anat augmentant fins el 2013 quan més de tres quartes parts de les persones d'aquesta edat presents en el mercat de treball estaven en atur. Es poden consultar les dades del període 2009-2013 a: Indicators de Salut Laboral de Barcelona. 2013).

<sup>g</sup> Dades no mostrades, es poden consultar al web del DEAB <http://bit.ly/1Y7Qwy2>

## 7. Atur de llarga durada

- Definició: Proporció de població en situació d'atur durant més de 12 mesos entre la població aturada<sup>h</sup>.
- Càlcul: Nombre de persones en atur més de 12 mesos / Nombre de persones aturades, segons sexe i edat.
- Font: Elaboració pròpia. Informació del DEAB a partir de dades del Departament d'Empresa i Ocupació de la Generalitat de Catalunya (DEMO).

(%)	Homes			Dones		
	< 25	25-44	45 i +	< 25	25-44	45 i +
2009	3,1	11,4	33,7	3,8	18,1	48,8
2010	6,7	20,7	43,6	6,4	24,5	53,5
2011	7,0	22,7	46,4	7,0	25,8	54,8
2012	7,7	23,3	49,5	6,5	26,2	55,9
2013	9,8	26,1	53,7	8,7	29,2	59,7
2014	9,8	26,9	57,4	10,2	30,7	63,1



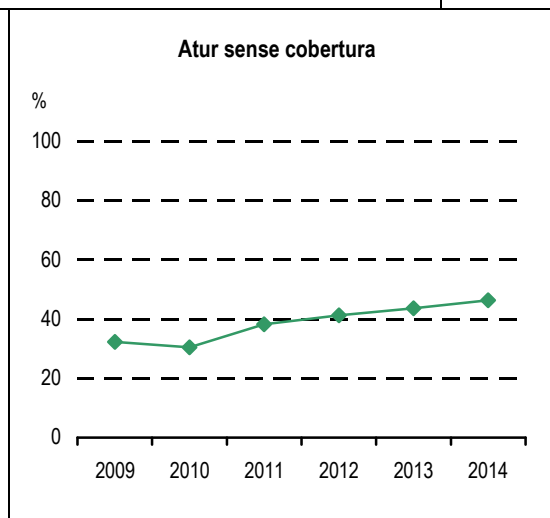
- ➔ L'atur de llarga durada s'incrementa amb l'edat i és més freqüent entre les dones, excepte en el grup d'edat més jove que és similar al dels homes.
- ➔ En relació a l'any anterior, s'ha incrementat en tots els grups analitzats excepte els homes més joves que s'ha mantingut igual. Destaca que més de la meitat dels homes i dones de 45 i més anys en atur, estan en aquesta situació des de fa més de 12 mesos, sobretot les dones, que el 2014 n'eren el 63,1%.

<sup>h</sup> A diferència de les dades de l'EPA que es refereixen a l'atur declarat (a partir del què s'ha obtingut la taxa d'atur), les dades sobre la durada de l'atur i el cobrament de prestacions es refereixen a l'atur registrat, que correspon a les demandes d'ocupació a les oficines de treball de la Generalitat (OTG) pendents de cobrir l'últim dia de cada mes, excloent-hi els treballadors ocupats que volen canviar de feina, els treballadors que no tinguin disponibilitat immediata per treballar o amb una situació que és incompatible, els treballadors que demanin una ocupació d'unes característiques determinades i els treballadors eventuais agraris beneficiaris del subsidi especial d'atur. Cal tenir en compte, que en fer comparacions entre grups (per exemple entre districtes) hi podria haver un biaix degut a que hi ha persones aturades que han deixat de buscar feina perquè consideren que no en poden trobar i que no es comptabilitzen com a aturades en el registre de les OTG.

## 8. Atur sense cobertura

- Definició: Proporció de població aturada que no percep prestació o subsidi.<sup>h</sup>
- Càlcul: Nombre de persones aturades que no perceben prestació o subsidi / Nombre de persones aturades.
- Font: Elaboració pròpia. Informació del DEAB a partir de dades del Departament d'Empresa i Ocupació de la Generalitat de Catalunya (DEMO).

Atur sense cobertura (%)	TOTAL
2009	32,3
2010	30,4
2011	38,2
2012	41,2
2013	43,6
2014	46,3



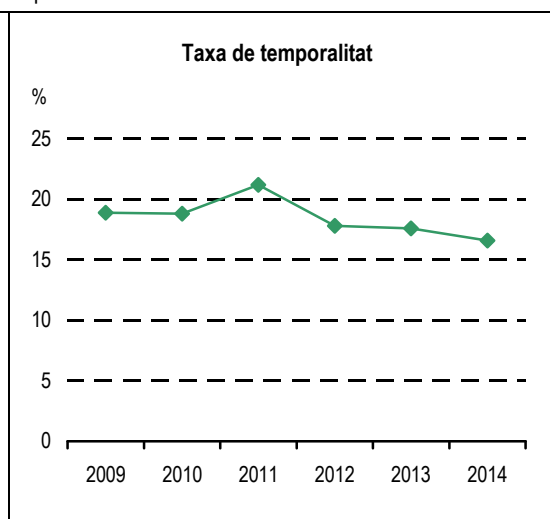
- ➔ La proporció de persones aturades que no cobren cap prestació ni subsidi ha seguit incrementant-se, enguany en un 6,2%.

## 9. Taxa de temporalitat

- Definició: Proporció de població assalariada amb contracte temporal.
- Càlcul: Nombre de persones assalariades amb contracte temporal / Nombre de persones assalariades.
- Font: EPA. Elaboració pròpia. Informació del DEAB a partir de dades de l'INE.

Taxa temporalitat (%)	TOTAL
2009	18,9
2010	18,8
2011	21,2
2012	17,8
2013	17,6
2014	16,6

Nota: L'any 2014 ha canviat la base poblacional. Les dades del període 2009-2013 s'han revisat amb la nova base de població, per poder establir comparacions.



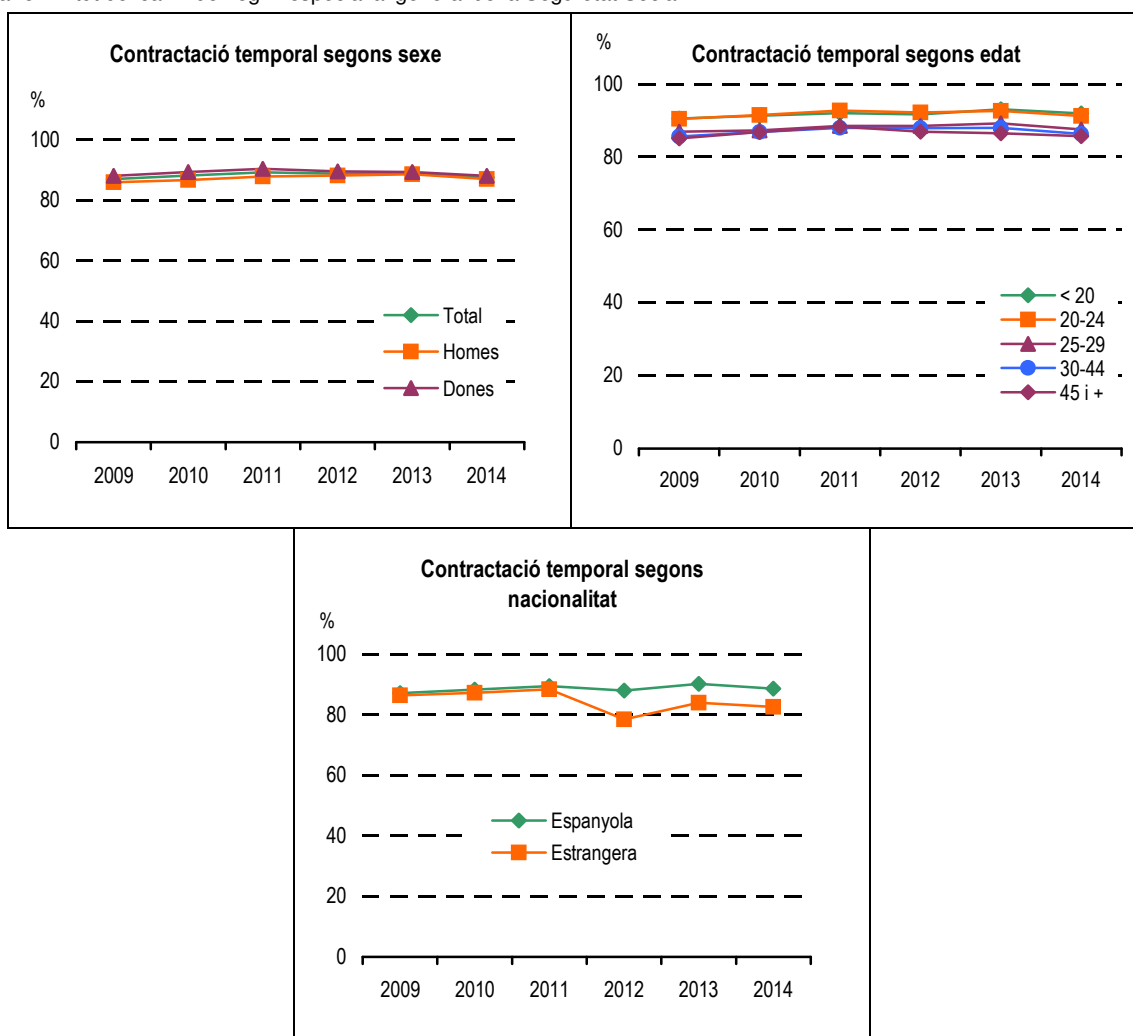
➡ El 2014 ha disminuït la proporció de persones assalariades amb contracte temporal.

## 10. Contractació temporal

- Definició: Proporció de nous contractes temporals respecte tots els nous contractes.
- Càlcul: Nombre de nous contractes temporals / Nombre de nous contractes.
- Font: Elaboració pròpia. Informació del DEAB a partir de dades del DEMO.

Contractació temporal (%)	SEXE		EDAT					NACIONALITAT		
	Total	Homes	Dones	< 20	20-24	25-29	30-44	45 i +	Espanyola	Estrangera
2009	87,0	85,9	88,0	90,5	90,4	86,9	85,6	85,1	87,2	86,5
2010	88,1	86,7	89,3	91,3	91,5	87,3	86,8	86,8	88,4	87,3
2011	89,2	87,8	90,4	92,0	92,7	88,5	88,0	88,3	89,5	88,5
2012	88,8	88,1	89,5	91,7	92,2	88,5	87,9	86,9	88,0	78,5
2013	89,0	88,6	89,3	93,1	92,6	89,2	88,0	86,5	90,3	84,0
2014	87,5	87,0	88,0	91,9	91,2	87,5	86,3	85,7	88,7	82,6

Nota: la font de les dades de temporalitat segons la nacionalitat és la publicació del Departament d'Estadística de l'Ajuntament: INFORMES ESTADÍSTICS. La població estrangera a Barcelona. Les dades de 2012 inclouen els contractes de serveis de la llar familiar en virtut del canvi del règim especial al general de la Seguretat Social.



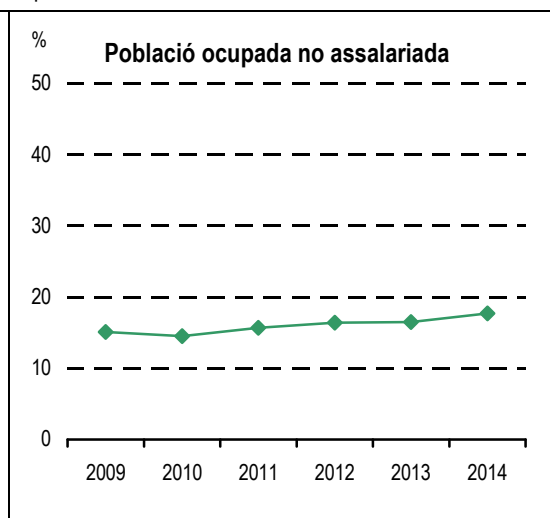
- ➔ Tot i que hi ha poques diferències, les dones tenen valors superiors als homes, s'observa un gradient decreixent amb l'edat i les persones de nacionalitat estrangera tenen valors inferiors a les espanyoles.
- ➔ En relació a 2013, els nous contractes continuen sent majoritàriament temporals, però s'observa una disminució en tots els grups analitzats.

## 11. Població ocupada no assalariada

- Definició: Proporció de població ocupada no assalariada<sup>i</sup> respecte el total de població ocupada.
- Càlcul: Nombre de persones ocupades no assalariades / Nombre de persones ocupades.
- Font: EPA. Elaboració pròpia. Informació del DEAB a partir de dades de l'INE..

Població ocupada no assalariada (%)	TOTAL
2009	15,1
2010	14,5
2011	15,7
2012	16,4
2013	16,5
2014	17,7

Nota: L'any 2014 ha canviat la base poblacional. Les dades del període 2009-2013 s'han revisat amb la nova base de població, per poder establir comparacions.



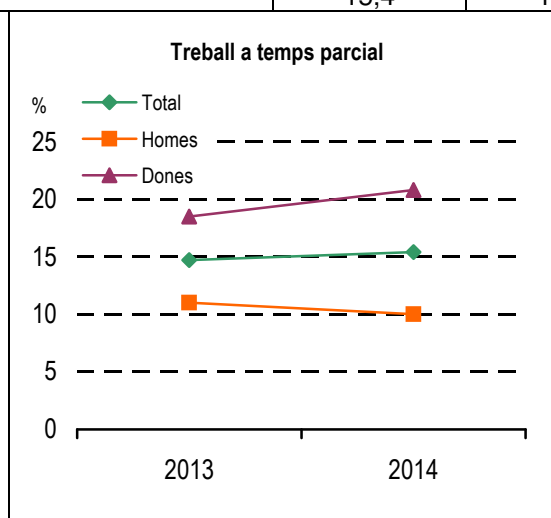
- ➡ La proporció de persones ocupades no assalariades ha augmentat respecte l'any anterior, seguint la tendència dels darrers anys.

<sup>i</sup> L'EPA considera tres categories de situació professional: persones assalariades del sector públic, persones assalariades del sector privat i persones no assalariades; aquest darrer grup inclou persones empresàries amb i sense treballadors/es i altres situacions.

## 12. Treball a temps parcial

- Definició: Proporció de població ocupada amb jornada a temps parcial respecte el total de població ocupada.
- Càlcul: Nombre de persones ocupades amb jornada a temps parcial / Nombre de persones ocupades.
- Font: Elaboració pròpia. Informació del DEAB provinent de l'Idescat a partir de dades de l'EPA de l'INE.

Treball a temps parcial (%)	SEXE		
	Total	Homes	Dones
j			
2013	14,7	11,0	18,5
2014	15,4	10,0	20,8



- ➔ La jornada a temps parcial és superior entre les dones.
- ➔ El 2014 ha augmentat el percentatge de dones que treballen a temps parcial i ha disminuït el d'homes, de manera que la proporció de dones és superior al doble de la dels homes.

<sup>j</sup> No es disposa de dades anteriors a 2013.

## ESTAT DE SALUT

### 13. Incidència de lesions per accident de treball amb baixa

#### 13.1. Lesions mortals (LMAT)

#### 13.2. Lesions greus (LGAT)

#### 13.3. Lesions lleus (LLLAT)

- Definició: Incidència de lesions per accident de treball amb baixa per 100.000 persones afiliades al règim general de la Seguretat Social.
- Càlcul: Nombre de lesions per accident de treball / Nombre de persones afiliades al règim general de la Seguretat Social (mitjana anual).
- Font: Elaboració pròpia. Informació del registre d'accidents de treball del DEMO i elaboració del DEAB a partir de dades del DEMO.

### 14. Incidència de malalties professionals

#### 14.1. Malalties amb baixa (MPB)

#### 14.2. Malalties sense baixa (MPSB)

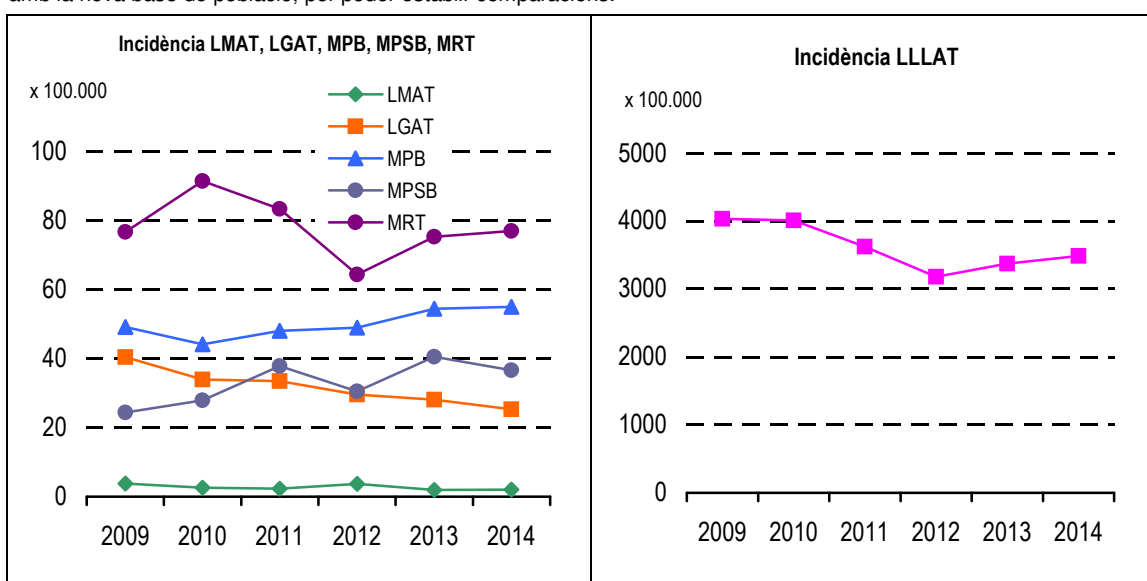
- Definició: Incidència de malalties professionals per 100.000 persones afiliades al règim general de la Seguretat Social.
- Càlcul: Nombre de malalties professionals / Nombre de persones afiliades al règim general de la Seguretat Social (mitjana anual).
- Font: Elaboració pròpia. Informació del registre d'accidents de treball del DEMO i elaboració del DEAB a partir de dades del DEMO.

### 15. Incidència de malalties relacionades amb el treball

- Definició: Incidència de MRT per 100.000 persones assalariades.
- Càlcul: Nombre de MRT notificades en persones assalariades / persones assalariades (mitjana anual).
- Font: Elaboració pròpia. Informació del registre de MRT de la USL de Barcelona de l'Agència de Salut Pública (ASPB) i elaboració del DEAB a partir de dades de l'EPA de l'INE.

Incidència (x 100.000)	8.1. Lesions mortals per accident de treball	8.2. Lesions greus per accident de treball	8.3. Lesions lleus per accident de treball	9.1. Malalties professionals amb baixa	9.2. Malalties professionals sense baixa	10. Malalties relacionades amb el treball
2009	3,8	40,4	4033,6	49,1	24,4	76,6
2010	2,6	33,9	4011,4	44,1	27,9	91,4
2011	2,3	33,5	3623,4	48,0	37,8	83,3
2012	3,7	29,6	3182,8	48,9	30,5	64,3
2013	1,9	28,1	3375,8	54,4	40,5	75,3
2014	2,0	25,3	3487,5	55,0	36,6	76,9

Nota: el numerador de la incidència de MRT no és el del total de casos sinó el dels notificats en persones assalariades en el moment de la notificació, a diferència de les dades de l'apartat 13 que es refereixen a totes les MRT (notificades en persones assalariades, que treballen per compte propi, en atur i també en altres situacions d'inactivitat, sent aquestes tres darreres situacions molt minoritàries, motiu pel qual s'exclouen en el càlcul de la incidència). En relació a les persones assalariades, l'any 2014 ha canviat la base poblacional. Les dades del període 2002-2013 s'han revisat amb la nova base de població, per poder establir comparacions.



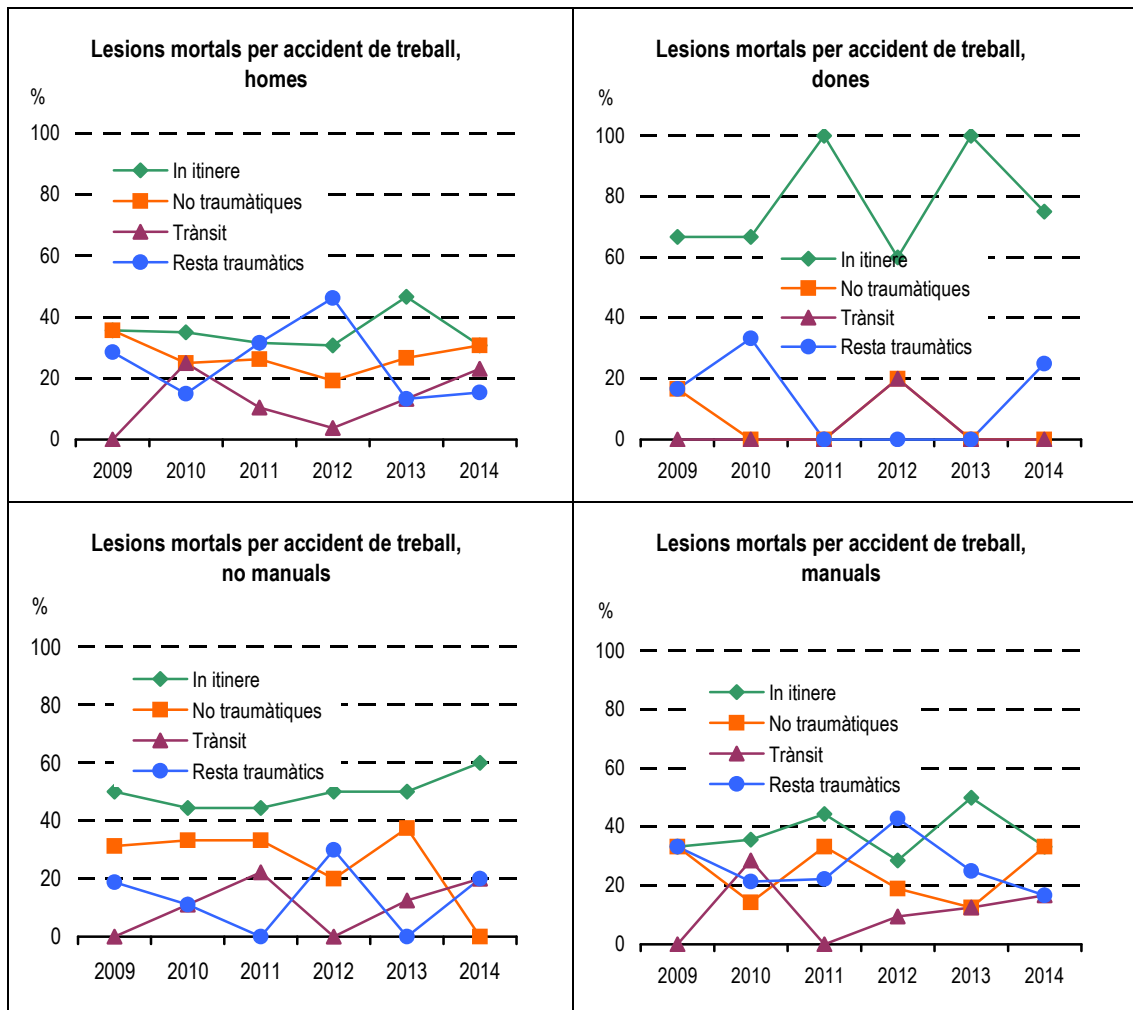
Nota: Lesions mortals per accident de treball (LMAT); lesions greus per accident de treball (LGAT); lesions lleus per accident de treball (LLLAT); malalties professionals amb baixa (MPB), malalties professionals sense baixa (MPSB), malalties relacionades amb el treball (MRT).

- ➔ El 2014 han disminuït les MPSB i les LGAT, aquestes darreres seguint la tendència decreixent de tot el període analitzat, mentre que les primeres tot i havent disminuït, mostren una tendència creixent en tot el període analitzat. Contràriament, han augmentat les MPB (tal com ho venen fent des de 2011), les LLLAT i les MRT (en aquests dos darrers casos també havien augmentat el 2013). Les LMAT s'han mantingut pràcticament iguals que l'any anterior (han tingut un augment molt lleuger).

## 16. Tipus de lesions greus i mortals per accident de treball

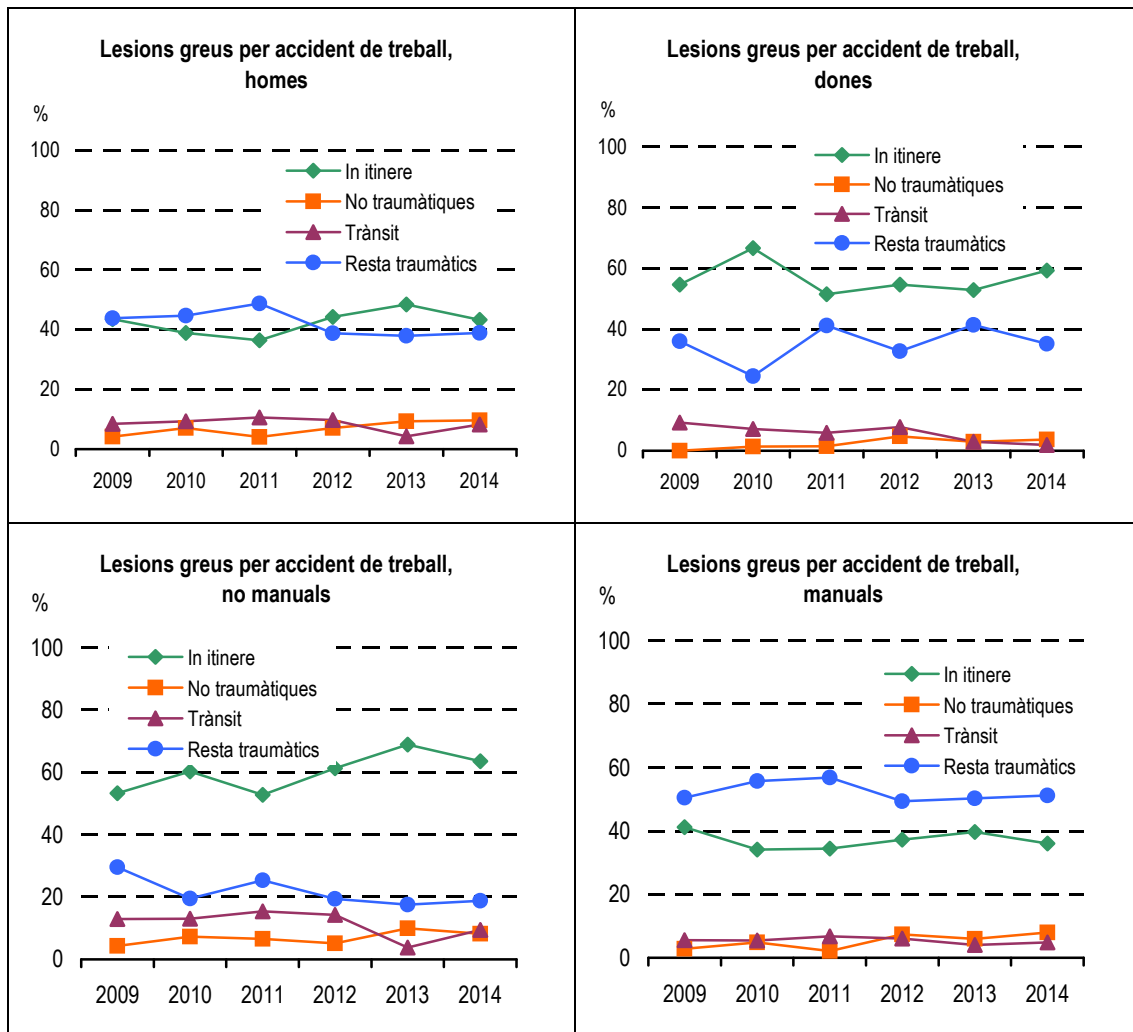
- Definició: Proporció de LMAT i LGAT segons tipus (*in itinere*, no traumàtiques en jornada, de trànsit en jornada, traumàtiques en jornada).
- Càlcul: Nombre de LMAT i LGAT de cada tipus / Nombre de LMAT i LGAT.
- Font: Elaboració pròpia. Informació del registre d'accidents de treball del DEMO.

Lesions mortals per accident de treball (%)		SEXE		CLASSE SOCIAL	
		Total	Homes	Dones	No manual
<b>2009</b>					
Total (N)	34	28	6	16	18
<i>In itinere</i>	41,2	35,7	66,7	50,0	33,3
<i>En jornada laboral</i>					
• No traumàtiques	32,4	35,7	16,7	31,3	33,3
• De trànsit	-	-	-	-	-
• Resta traumàtics	26,5	28,6	16,7	18,8	33,3
<b>2010</b>					
Total (N)	23	20	3	9	14
<i>In itinere</i>	39,1	35,0	66,7	44,4	35,7
<i>En jornada laboral</i>					
• No traumàtiques	21,7	25,0	-	33,3	14,3
• De trànsit	21,7	25,0	-	11,1	28,6
• Resta traumàtics	17,4	15,0	33,3	11,1	21,4
<b>2011</b>					
Total (N)	20	19	1	9	10
<i>In itinere</i>	35,0	31,6	100,0	44,4	20,0
<i>En jornada laboral</i>					
• No traumàtiques	25,0	26,3	-	33,3	20,0
• De trànsit	10,0	10,5	-	22,2	-
• Resta traumàtics	30,0	31,6	-	-	60,0
<b>2012</b>					
Total (N)	31	26	5	10	21
<i>In itinere</i>	35,5	30,8	60,0	50,0	28,6
<i>En jornada laboral</i>					
• No traumàtiques	19,4	19,2	20,0	20,0	19,0
• De trànsit	6,5	3,8	20,0	-	9,5
• Resta traumàtics	38,7	46,2	-	30,0	42,9
<b>2013</b>					
Total (N)	16	15	1	8	8
<i>In itinere</i>	50,0	46,7	100,0	50,0	50,0
<i>En jornada laboral</i>					
• No traumàtiques	25,0	26,7	-	37,5	12,5
• De trànsit	12,5	13,3	-	12,5	12,5
• Resta traumàtics	12,5	13,3	-	-	25,0
<b>2014</b>					
Total (N)	17	13	4	5	12
<i>In itinere</i>	41,2	30,8	75,0	60,0	33,3
<i>En jornada laboral</i>					
• No traumàtiques	23,5	30,8	-	0,0	33,3
• De trànsit	17,6	23,1	-	20,0	16,7
• Resta traumàtics	17,6	15,4	25,0	20,0	16,7



- ➔ Les LMAT són més freqüents entre els homes i les persones en ocupacions manuals.
- ➔ El 2014 s'ha produït una LMAT més que l'any 2013, en què s'havien reduït gairebé a la meitat les ocorregudes l'any anterior. Han augmentat els casos entre les dones (han passat d'un a quatre) i les ocupacions manuals (50% més que l'any anterior), mentre que han disminuït entre els homes i les ocupacions no manuals.
- ➔ Les lesions més freqüents segueixen sent les *in itinere*, sobretot entre les dones i les ocupacions no manuals. Entre els homes i les ocupacions manuals, aquestes lesions són tan freqüents com les no traumàtiques en jornada. Cal tenir en compte que els resultats s'han d'interpretar amb precaució atès el baix nombre de lesions en alguns grups.

Lesions greus per accident de treball (%)		SEXE		CLASSE SOCIAL	
<b>2009</b>	<i>Total</i>	<i>Homes</i>	<i>Dones</i>	<i>No manual</i>	<i>Manual</i>
Total (N)	358	283	75	139	216
<i>In itinere</i>	45,8	43,5	54,7	53,2	41,2
<i>En jornada laboral</i>					
• No traumàtiques	3,4	4,2	-	4,3	2,8
• De trànsit	8,7	8,5	9,3	12,9	5,6
• Resta traumàtics	42,2	43,8	36,0	29,5	50,5
<b>2010</b>					
Total (N)	295	226	69	123	167
<i>In itinere</i>	45,4	38,9	66,7	60,2	34,1
<i>En jornada laboral</i>					
• No traumàtiques	5,8	7,1	1,4	7,3	4,8
• De trànsit	8,8	9,3	7,2	13,0	5,4
• Resta traumàtics	40,0	44,7	24,6	19,5	55,7
<b>2011</b>					
Total (N)	285	217	68	91	192
<i>In itinere</i>	40,0	36,4	51,5	52,7	34,4
<i>En jornada laboral</i>					
• No traumàtiques	3,5	4,1	1,5	6,6	2,1
• De trànsit	9,5	10,6	5,9	15,4	6,8
• Resta traumàtics	47,0	48,8	41,2	25,3	56,8
<b>2012</b>					
Total (N)	247	183	64	98	148
<i>In itinere</i>	47,0	44,3	54,7	61,2	37,2
<i>En jornada laboral</i>					
• No traumàtiques	6,5	7,1	4,7	5,1	7,4
• De trànsit	9,3	9,8	7,8	14,3	6,1
• Resta traumàtics	37,2	38,8	32,8	19,4	49,3
<b>2013</b>					
Total (N)	231	161	70	80	151
<i>In itinere</i>	49,8	48,4	52,9	68,8	39,7
<i>En jornada laboral</i>					
• No traumàtiques	7,4	9,3	2,9	10,0	6,0
• De trànsit	3,9	4,3	2,9	3,8	4,0
• Resta traumàtics	39,0	37,9	41,4	17,5	50,3
•					
<b>2014</b>					
Total (N)	211	157	54	85	125
<i>In itinere</i>	47,4	43,3	59,3	63,5	36,0
<i>En jornada laboral</i>					
• No traumàtiques	8,1	9,6	3,7	8,2	8,0
• De trànsit	6,6	8,3	1,9	9,4	4,8
• Resta traumàtics	37,9	38,9	35,2	18,8	51,2



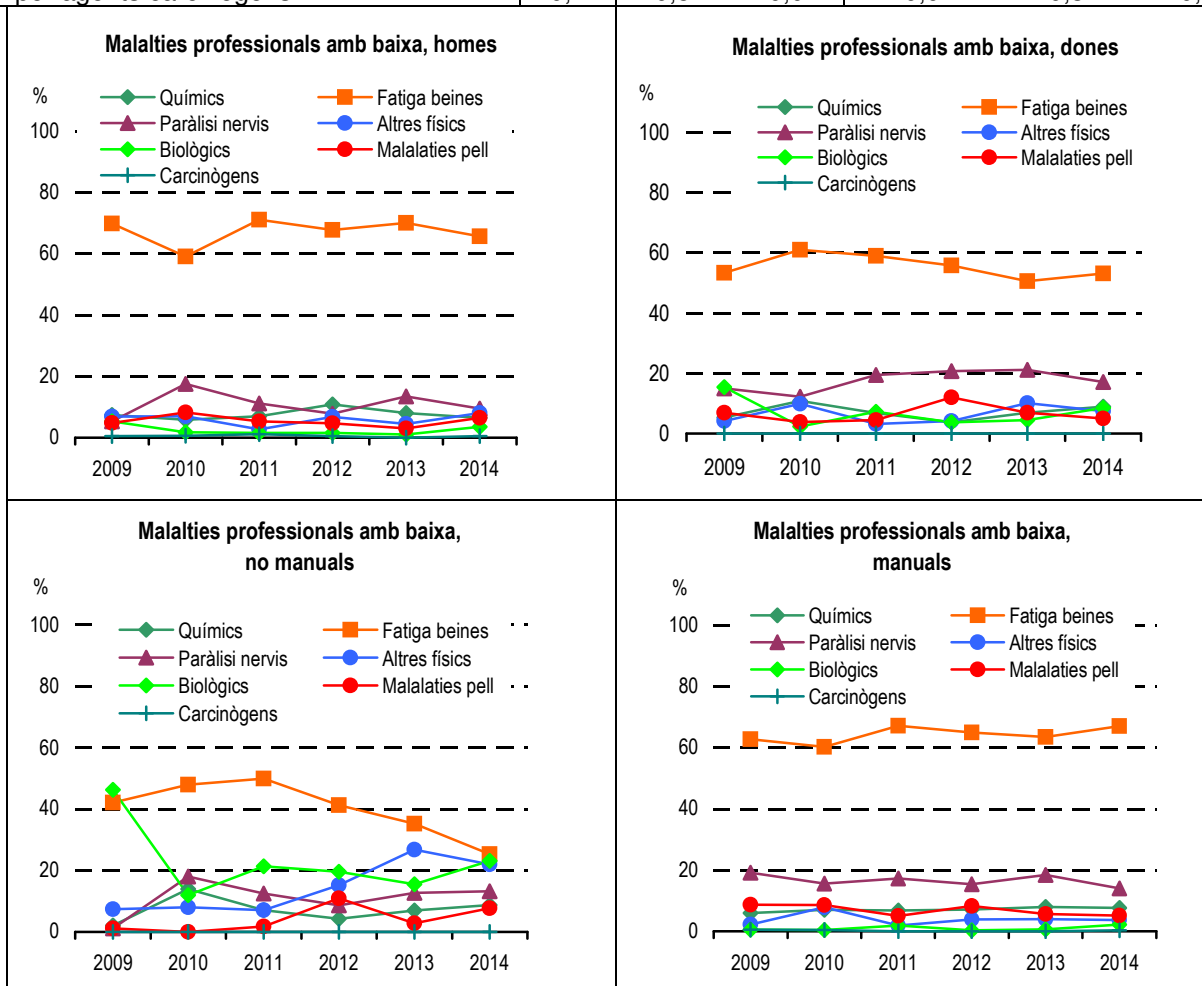
- ➡ Les LGAT són més freqüents entre els homes i les persones en ocupacions manuals.
- ➡ Respecte l'any anterior ha disminuït el nombre total de LGAT i també en tots els grups analitzats, excepte les persones en ocupacions no manuals entre les què s'han produït cinc lesions més. La disminució més important ha estat entre les dones (23% menys).
- ➡ De la mateixa manera que els dos darrers anys, les lesions més freqüents han estat les *in itinere* en tots els grups (sobretot en les ocupacions no manuals i les dones) excepte en les ocupacions manuals, en què les més freqüents han continuat sent les traumàtiques en jornada laboral (més de la meitat de les LGAT d'aquest grup).
- ➡ Respecte 2013 han disminuït la les LGAT *in itinere* (que havien augmentat els dos darrers anys) en tots els grups excepte en les dones en què han augmentat fins constituir gairebé el 60% de les lesions greus. També destaca l'augment de lesions de trànsit en jornada, que malgrat el baix nombre s'han incrementat entre els homes i les persones de classe no manual.

## 17. Tipus de malalties professionals amb baixa

- Definició: Proporció de MPB segons diagnòstic (malalties de la pell, infeccioses i parasitàries, per fatiga de beines tendinoses, per paràlisi dels nervis deguda a pressió, altres).
- Càlcul: Nombre de MPB de cada diagnòstic / Nombre de MPB.
- Font: Elaboració pròpia i del DEMO - Subdirecció General de Seguretat i Salut Laboral a partir de les dades del Sistema CEPROSS

Malalties professionals amb baixa (%)		SEXE		CLASSE SOCIAL		
<b>2009</b>	<i>Total</i>	<i>Homes</i>	<i>Dones</i>	<i>No manual</i>	<i>Manual</i>	<i>Perduts</i>
Total (N)	435	189	246	95	183	157
Malalties per agents químics	6,2	7,4	5,3	2,1	6,0	51,9
M. per fatiga de beines tendinoses	60,5	69,8	53,3	42,1	62,8	41,1
M. per paràlisi dels nervis deguda a pressió	10,8	5,3	15,0	1,1	19,1	23,4
M. per altres agents físics	5,3	6,9	4,1	7,4	2,2	52,2
M. per agents biològics	11,0	5,3	15,4	46,3	0,5	6,3
M. de la pell	6,0	4,8	6,9	1,1	8,7	34,6
M. per agents carcinògens	0,2	0,5	0,0	0,0	0,5	0,0
<b>2010</b>						
Total (N)	384	171	213	50	256	78
Malalties per agents químics	8,6	5,8	10,8	14,0	7,0	24,2
M. per fatiga de beines tendinoses	60,2	59,1	61,0	48,0	60,2	22,9
M. per paràlisi dels nervis deguda a pressió	14,6	17,5	12,2	18,0	15,6	12,5
M. per altres agents físics	8,6	7,0	9,9	8,0	7,8	27,3
M. per agents biològics	2,1	1,8	2,3	12,0	0,4	12,5
M. de la pell	5,7	8,2	3,8	0,0	8,6	0,0
M. per agents carcinògens	0,3	0,6	0,0	0,0	0,4	0,0
<b>2011</b>						
Total (N)	409	187	222	56	323	30
Malalties per agents químics	6,8	7,0	6,8	7,1	6,8	7,1
M. per fatiga de beines tendinoses	64,5	71,1	59,0	50,0	67,2	7,2
M. per paràlisi dels nervis deguda a pressió	15,6	11,2	19,4	12,5	17,3	1,6
M. per altres agents físics	2,9	2,7	3,2	7,1	1,9	16,7
M. per agents biològics	4,6	1,6	7,2	21,4	1,9	5,3
M. de la pell	4,9	5,3	4,5	1,8	5,0	15,0
M. per agents carcinògens	0,5	1,1	0,0	0,0	0,0	100,0
<b>2012</b>						
Total (N)	409	192	217	46	337	26
Malalties per agents químics	7,1	10,9	3,7	4,3	7,1	10,3
M. per fatiga de beines tendinoses	61,4	67,7	55,8	41,3	65,0	5,2
M. per paràlisi dels nervis deguda a pressió	14,7	7,8	20,7	8,7	15,4	6,7
M. per altres agents físics	5,4	6,8	4,1	15,2	3,9	9,1
M. per agents biològics	2,7	1,6	3,7	19,6	0,3	9,1
M. de la pell	8,6	4,7	12,0	10,9	8,3	5,7
M. per agents carcinògens	0,2	0,5	0,0	0,0	0,0	100,0
<b>2013</b>						
Total (N)	447	200	247	71	353	23
Malalties per agents químics	7,4	8,0	6,9	7,0	7,9	0,0
M. per fatiga de beines tendinoses	59,3	70,0	50,6	35,2	63,5	69,6
M. per paràlisi dels nervis deguda a pressió	17,7	13,5	21,1	12,7	18,4	21,7
M. per altres agents físics	7,6	4,5	10,1	26,8	4,0	4,3
M. per agents biològics	2,9	1,0	4,5	15,5	0,6	0,0
M. de la pell	5,1	3,0	6,9	2,8	5,7	4,3
M. per agents carcinògens	0,0	0,0	0,0	0,0	0,0	0,0
<b>Malalties professionals amb baixa (%)</b>		<b>SEXE</b>		<b>CLASSE SOCIAL</b>		

2014	Total	Homes	Dones	No manual	Manual	Perduts
Total (N)	459	201	258	91	356	12
Malalties per agents químics	7,8	6,5	8,9	8,8	7,6	8,3
M. per fatiga de beines tendinoses	58,6	65,7	53,1	25,3	67,1	58,3
M. per paràlisi dels nervis deguda a pressió	13,7	9,5	17,1	13,2	14,0	8,3
M. per altres agents físics	7,6	8,0	7,4	22,0	3,7	16,7
M. per agents biològics	6,3	3,5	8,5	23,1	2,2	0,0
M. de la pell	5,7	6,5	5,0	7,7	5,1	8,3
M. per agents carcinògens	0,2	0,5	0,0	0,0	0,3	0,0



- ➔ Les MPB són més freqüents entre les dones i sobretot entre les persones en ocupacions manuals.
- ➔ La major part de les MPB són malalties que afecten el sistema musculoesquelètic (malalties per fatiga de les beines tendinoses i per paràlisi dels nervis deguda a pressió), relacionades amb riscos ergonòmics com els moviments repetitius i les postures forçades. Entre les persones en ocupacions no manuals, les malalties per agents biològics i les malalties per altres agents físics són també molt freqüents.
- ➔ Les MPB han augmentat lleugerament respecte l'any anterior (12 més), sobretot entre les ocupacions no manuals (increment del 28,2%).
- ➔ En relació a 2013 han disminuït les malalties musculoesquelètiques en els homes i les ocupacions no manuals, mentre que han augmentat les malalties per agents biològics en tots els grups i les de la pell entre les ocupacions no manuals. Cal destacar que s'han produït 3 malalties per agents carcinògens, totes entre homes, una de les quals va ser amb baixa i dues sense.

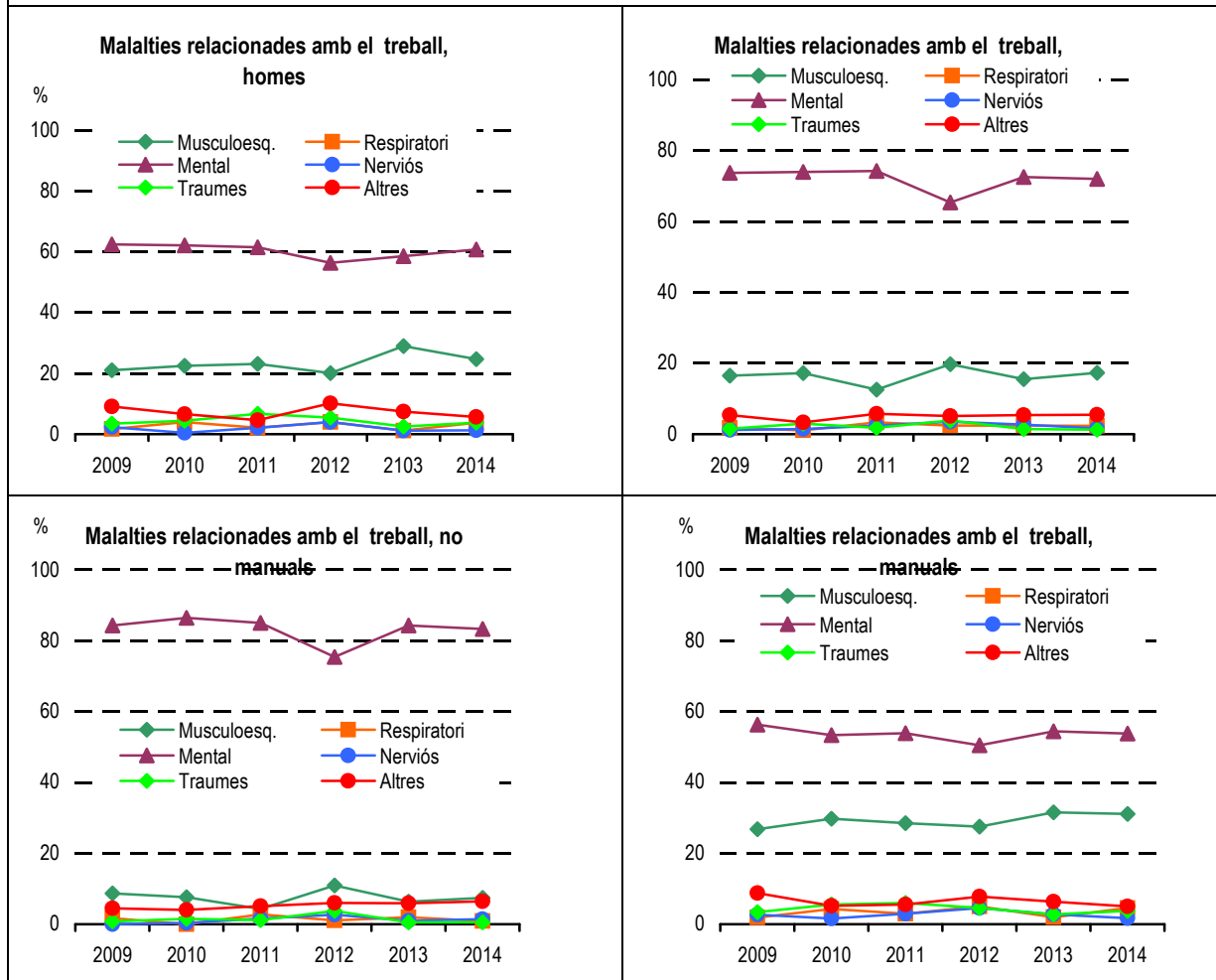
## 18. Tipus de malalties relacionades amb el treball

- Definició: Proporció de MRT segons diagnòstic (malalties del sistema musculoesquelètic i teixit connectiu, malalties del sistema respiratori, trastorns mentals i del comportament, malalties del sistema nerviós, traumatismes i enverinaments, altres).
- Càlcul: Nombre de MRT de cada diagnòstic / Nombre de MRT.
- Font: Registre de MRT de la USL de Barcelona de l'ASPB.

Malalties relacionades amb el treball (%)		SEXE		CLASSE SOCIAL		
		Total	Homes	Dones	No manual	Manual
<b>2009</b>						
Total (N)	511	177	334	242	262	
M. del sistema musculoesquelètic i teixit connectiu	18,0	21,0	16,5	8,7	26,8	
M. del sistema respiratori	1,8	1,7	1,8	1,7	1,9	
Trastorns mentals i del comportament	69,8	62,5	73,7	84,3	56,3	
M. del sistema nerviós	1,6	2,3	1,2	-	2,7	
Traumatismes i enverinaments	2,2	3,4	1,5	0,8	3,4	
Altres	6,7	9,1	5,4	4,5	8,8	
<b>2010</b>						
Total (N)	590	229	361	276	306	
M. del sistema musculoesquelètic i teixit connectiu	19,2	22,5	17,2	7,6	29,8	
M. del sistema respiratori	2,2	4,0	1,1	-	4,3	
Trastorns mentals i del comportament	69,4	62,1	74,0	86,5	53,4	
M. del sistema nerviós	1,0	0,4	1,4	0,4	1,6	
Traumatismes i enverinaments	3,6	4,4	3,0	1,5	5,6	
Altres	4,6	6,6	3,3	4,0	5,2	
<b>2011</b>						
Total (N)	529	195	334	254	267	
M. del sistema musculoesquelètic i teixit connectiu	16,4	23,1	12,6	4,3	28,5	
M. del sistema respiratori	2,8	2,1	3,3	2,8	3,0	
Trastorns mentals i del comportament	69,6	61,5	74,3	85,0	53,9	
M. del sistema nerviós	2,3	2,1	2,4	1,6	3,0	
Traumatismes i enverinaments	3,6	6,7	1,8	1,2	6,0	
Altres	5,3	4,6	5,7	5,1	5,6	
<b>2012</b>						
Total (N)	403	149	254	183	218	
M. del sistema musculoesquelètic i teixit connectiu	19,9	20,1	19,7	10,9	27,5	
M. del sistema respiratori	3,0	4,0	2,4	1,1	5,0	
Trastorns mentals i del comportament	62,0	56,4	65,4	75,4	50,5	
M. del sistema nerviós	3,7	4,0	3,5	2,7	4,6	
Traumatismes i enverinaments	4,5	5,4	3,9	3,8	4,6	
Altres	6,9	10,1	5,1	6,0	7,8	
<b>2013</b>						
Total (N)	458	162	296	204	250	
M. del sistema musculoesquelètic i teixit connectiu	20,3	29,0	15,5	6,4	31,6	
M. del sistema respiratori	2,0	1,2	2,4	2,0	2,0	
Trastorns mentals i del comportament	67,7	58,6	72,6	84,3	54,4	
M. del sistema nerviós	2,2	1,2	2,7	1,0	2,8	
Traumatismes i enverinaments	1,7	2,5	1,4	0,5	2,8	
Altres	6,1	7,4	5,4	5,9	6,4	

Malalties relacionades amb el treball (%)	SEXE			CLASSE SOCIAL	
	Total	Homes	Dones	No manual	Manual
<b>2014</b>					
Total (N)	466	159	307	215	239
M. del sistema musculoesquelètic i teixit connectiu	19,8	24,7	17,3	7,4	31,1
M. del sistema respiratori	2,8	3,8	2,3	0,9	4,6
Trastorns mentals i del comportament	68,2	60,8	72,0	83,3	53,8
M. del sistema nerviós	1,5	1,3	1,6	1,4	1,7
Traumatismes i enverinaments	2,2	3,8	1,3	0,5	3,8
Altres	5,6	5,7	5,5	6,5	5,0

Nota: Els valors perduts en la variable classe social varien entre 2,6% (any 2014) i 0,9% (any 2013).



- ➔ Les MRT notificades pels CAPs són més freqüents entre les dones i les ocupacions manuals.
- ➔ Els problemes de salut mental (bàsicament de tipus ansiós i depressiu) són els més freqüents en tots els grups analitzats, seguits dels musculoesquelètics.
- ➔ El 2014 han augmentat lleugerament les MRT (8 més que l'any anterior), però amb un comportament diferent segons el grup analitzat: augment d'onze casos entre les dones i les ocupacions no manuals i disminució del mateix nombre entre les ocupacions manuals i de tres casos entre els homes.
- ➔ Hi ha hagut pocs canvis en la distribució del tipus de trastorn, sent el més destacable, en relació als dos grups diagnòstics més freqüents, els lleugers augments dels trastorns mentals i del comportament entre els homes i dels musculoesquelètics entre les dones, mentre que aquests darrers han disminuït entre els homes. Els trastorns respiratoris, tot i que són poc freqüents, han augmentat entre els homes i les ocupacions manuals.

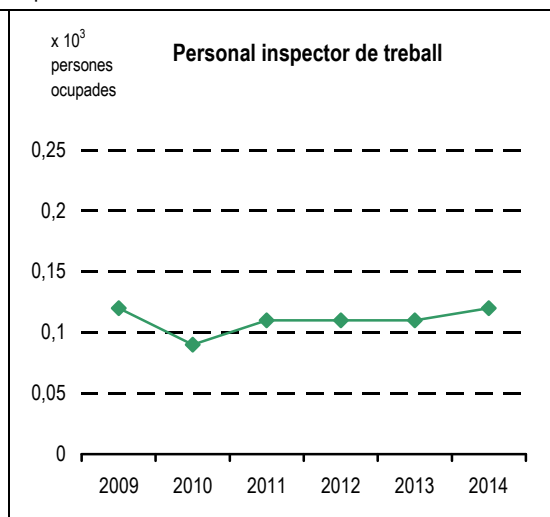
## RECURSOS PER A LA PREVENCIÓ

### 19. Capacitat de fer complir la legislació específica de salut i prevenció de riscos laborals

- Definició: Nombre d'inspectors i inspectores de treball per 1.000 persones ocupades.
- Càlcul: Nombre d'inspectors i inspectores de treball / Població ocupada.
- Font: Inspecció de Treball de Catalunya, DEMO de la Generalitat de Catalunya. EPA, elaboració del DEAB a partir de dades de l'INE.

Personal inspector de treball (x 1.000 persones ocupades)	TOTAL
2009	0,12
2010	0,09
2011	0,11
2012	0,11
2013	0,11
2014	0,12

Nota: L'any 2014 ha canviat la base poblacional. Les dades del període 2009-2013 s'han revisat amb la nova base de població, per poder establir comparacions.



- ➔ La taxa d'inspectors i inspectores de la província de Barcelona, que són els mateixos que actuen a nivell de Barcelona ciutat, ha augmentat respecte l'any anterior, així com el nombre, que ha passat de 78 professionals el 2013 a 82 el 2014, en ambdós casos incloent 10 tècnics habilitats (TH)<sup>k</sup>.

<sup>k</sup> L'activitat dels TH està íntegrament dedicada a la Seguretat i Salut Laboral (Si SL) mentre que la dels inspectors i inspectores inclou a més les relacions laborals, ocupació i estrangeria i Seguretat Social. Aproximadament el 50% de l'activitat de la Inspecció de Treball de Catalunya es dedica a la Si SL.

## CONCLUSIONS

- Barcelona ha continuat perdent població activa al llarg de 2014, sobretot entre els homes, les persones més joves, les de nacionalitat estrangera i les analfabetes o amb educació primària. La situació sociolaboral ha tendit a empitjorar, amb algunes característiques específiques segons el grup analitzat.
- Entre les dones ha augmentat l'atur (tot i que lleugerament) i ha disminuït l'activitat i l'ocupació; a més entre les ocupades ha augmentat el treball a temps parcial. Entre els homes hi ha hagut la major davallada d'activitat, i tot i que ha disminuït l'atur, també ho ha fet l'ocupació; contràriament a les dones, ha disminuït el treball a temps parcial entre els homes ocupats. Les persones joves també han tingut una forta davallada de l'activitat, juntament amb una lleugera disminució de l'atur però també una disminució de l'ocupació. Contràriament, les persones més grans són les que han tingut una evolució més positiva: ha augmentat l'activitat i l'ocupació i ha disminuït l'atur, però al mateix temps també són les que més freqüentment estan en atur de llarga durada, sobretot les dones. Les condicions de les persones en atur han empitjorat atès que ha augmentat l'atur de llarga durada i les persones que no cobren cap prestació ni subsidi. Un resultat positiu és la disminució de la proporció de persones amb contractes temporals i també de la temporalitat dels nous contractes, però cal tenir en compte que la nova contractació continua sent majoritàriament temporal i que part de la disminució de la temporalitat pot estar relacionada amb la disminució de la població ocupada (les persones que han deixat d'estar ocupades podrien tenir contractes temporals amb major freqüència que les que mantenen l'ocupació).
- Les empreses dedicades al comerç i reparacions continuen sent les més nombroses a la ciutat, mentre que han augmentat les empreses d'alguns sectors com l'hostaleria que amb molta freqüència tenen condicions de treball i d'ocupació amb efectes potencialment negatius sobre la salut. Paral·lelament, però, també han disminuït les empreses d'altres sectors en què alguns riscos com els ergonòmics i de seguretat són molt freqüents, com la construcció i les indústries manufactureres. Han augmentat les persones no assalariades, el nombre d'empreses petites i també el de persones que treballen en empreses molt grans.
- Els indicadors de salut descriuen una evolució molt similar a la dels darrers anys, amb un increment de la majoria d'ells. Han augmentat les MPB i tot i que les MPSB han disminuït, l'anàlisi des de l'any 2009 assenyala una tendència creixent. Les LLAT i les MRT ha seguit una tendència molt similar en sentit ascendent els dos darrers anys. Contràriament, les LGAT han seguit disminuint i s'han mantingut estables les LMAT.
- Les LAT *in itinere* segueixen sent les més freqüents entre les més severes (greus i mortals), tot i així cal destacar que entre les persones en ocupacions manuals les lesions traumàtiques en jornada són tant freqüents com les *in itinere* en el cas de les lesions mortals i les més freqüents de totes en el cas de les greus. El 2014, però, les LAT *in itinere* greus i mortals que havien augmentat els dos darrers anys, han disminuït en tots els grups excepte les dones.
- Hi ha hagut pocs canvis en les MPB i les MRT quant al diagnòstic; les musculoesquelètiques segueixen sent les més freqüents de les primeres, tot i que han disminuït entre els homes i les ocupacions no manuals, i els trastorns mentals i del comportament continuen sent les majoritàries entre les segones. Tot i el baix nombre cal assenyalar l'augment de MPB per agents biològics entre tots els grups analitzats.

## REFERÈNCIES BIBLIOGRÀFIQUES

- <sup>1</sup> WHO: What are social determinants of health? [Internet]. Disponible a: <http://bit.ly/SfyX4n>
- <sup>2</sup> Borrell C, Pons-Vigués M, Morrison J, Díez E. Factors and processes influencing health inequalities in urban areas. *J Epidemiol Comm Health*. 2013; 67(5):389-91.
- <sup>3</sup> Rantanen J, Kauppinen T, Toikkanen J, Kurppa K, Lehtinen S, Leino T. Work and Health Country Profiles. Country profiles and National Surveillance indicators in occupational health and safety. Copenhagen: World Health Organization, 2001.
- <sup>4</sup> García AM, Gadea R. Estimaciones de incidencia y prevalencia de enfermedades de origen laboral en España. *Aten Primaria* 2008;40(9):439-46.
- <sup>5</sup> Centers for Disease Control and Prevention. Indicators for Occupational Health Surveillance. *MMWR* 2007;56(No. RR-1):1-7.
- <sup>6</sup> European Agency for Safety and Health at Work. A review and analysis of a selection of OSH monitoring systems. Luxembourg, Office for Official Publications of the European Union, 2003.





Centre Col·laborador de l'OMS en  
Salut Laboral  
*WHO COLLABORATING CENTRE ON  
OCCUPATIONAL HEALTH*

**C S B** Consorci Sanitari  
de Barcelona



**Agència  
de Salut Pública**



**Unitat de Salut Laboral de Barcelona**