

25.05.06

A 5 mesos de l'entrada en vigor de la Llei del Tabac, s'observa una disminució important de l'exposició al fum del tabac

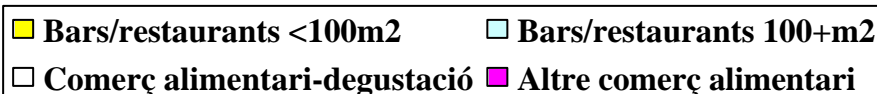
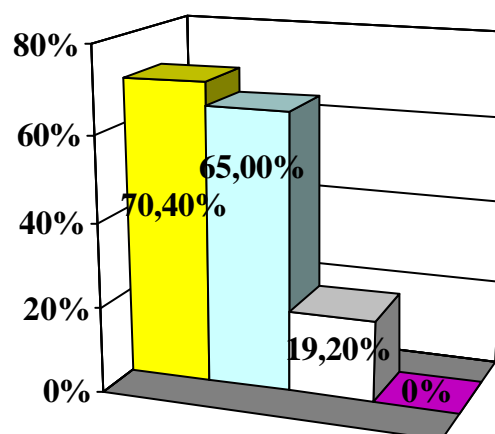
### UN 30% DELS BARS QUE PODRIEN DEIXAR FUMAR, OPTEN PER PROHIBIR-HO

El 44% dels advertiments tramitats per l'ASPB per incompliment de la llei són a forns i pastisseries que també tenen un espai destinat a la degustació.

**Un 30% dels bars de Barcelona de menys de 100 m<sup>2</sup> ha decidit prohibir fumar**, tot i que la llei no els exigeix la prohibició. L'entrada en vigor a partir de l'1 de gener de 2006 de la nova Llei del Tabac ha suposat segons el Dr. Joan Ramon Villalbí de l'Agència de Salut Pública de Barcelona "garantir una disminució molt important de l'exposició de la població al fum ambiental del tabac". De fet, l'ASPB està realitzant estudis de **mesura objectiva de l'exposició al fum ambiental de tabac** en diferents establiments, espais tancats i llocs de treball. Les dades mostren que els **nivells d'exposició són molt baixos i inferiors** als que es registraven anys anteriors, menys en aquells locals d'hosteleria i restauració on el titular ha optat per permetre fumar.

Els resultats preliminars de l'estudi que s'està realitzant en una mostra de bars de Barcelona, posa de manifest que **en els bars que s'han declarat lliures de fum les concentracions de partícules són més d'un 95% més baixes que en els bars en el que es permet fumar**, amb valors mitjans de 30 µg/m<sup>3</sup> en els bars lliures de fum (nivell comparable al del carrer) en front a 2.000 µg/m<sup>3</sup> als bars en que es permet fumar. Aquestes dades confirmen que la normativa s'està complint de forma adequada en aquests locals, en els que l'aire es pot considerar lliure de fum de tabac.

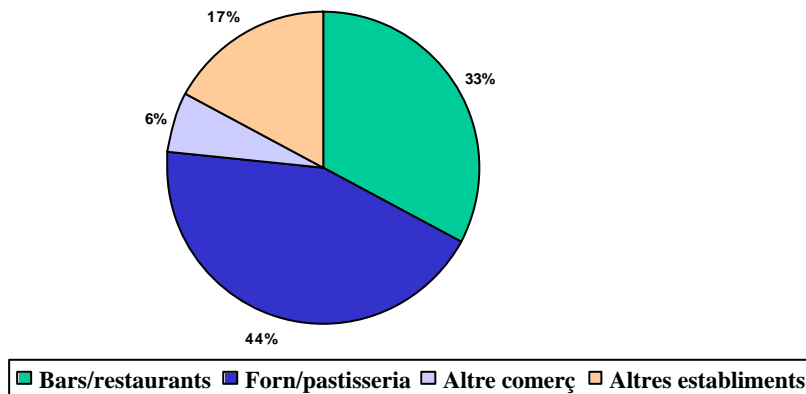
#### Proporció de locals de pública concurrència que permeten fumar a Barcelona.



Des de l'ASPB s'ha fet un esforç per ajudar a la bona aplicació de la llei. Per això durant el **mes de gener es van fer actuacions informatives**, especialment a sectors on es preveien majors dificultats en fer complir la llei com, per exemple, universitats, estacions de metro i ferrocarril, etc. A partir de **febrer i durant 3 mesos s'ha inspeccionat el grau de compliment de la llei** en diferents establiments públics, s'ha seguit amb les **accions informatives**, i els serveis jurídics de l'Agència han **gestionat les notificacions d'incompliments** rebudes a través de les denúncies i queixes de particulars. Actualment, els serveis d'inspecció sanitària a establiments alimentaris de l'ASPB incorporen la inspecció del grau de compliment de la Llei de Tabac entre les seves tasques d'inspecció i control sanitari.

**Des de l'aplicació de la llei s'han rebut 80 denúncies.** En alguns casos l'Agència no ha identificat infraccions reals, mentre que en la majoria l'actuació ha estat un escrit d'avertiment des de l'ASPB a l'establiment implicat, adjuntant informació detallada sobre les normes vigents. Dels advertiments cursats, **el 44% ha estat a establiments alimentaris amb degustació que permetien fumar**, bàsicament forns i pastisseries. Aquests establiments, malgrat el seu aspecte extern similiar al d'una cafeteria, són locals on es manipulen aliments i per tant, per llei no es pot deixar fumar. Un 33% dels advertiments ha estat a bars i restaurants (en general per defectes de retolació, o relatius a la venda de tabac), un 17% a establiments no comercials, i un 6% a altre tipus de comerç.

#### Advertiments tramitats a la ciutat pels serveis de salut pública fins al mes de maig de 2006.



Segons el Dr Joan Guix, Gerent de l'Agència *"la impressió que tenim és que la llei és acceptada i seguida majoritàriament, cosa que ja les enquestes anteriors posaven de manifest. La majoria dels incompliments que hem tractat són per falta d'informació o per interpretacions inapropiades de la normativa, i es resolen amb un estímul informatiu. Ara bé, hem detectat algun cas refractari. Tot i que el nostre esperit vol ser positiu, utilitzarem les disposicions sancionadores previstes en aquests casos"*.

Si un ciutadà vol comunicar un incompliment a la ciutat pot fer-ho enviant una carta (PI Lesseps 1, 08023 Barcelona) o un e-mail a l'ASPB ([direccio@aspb.es](mailto:direccio@aspb.es)).