



La salut a Barcelona 2008

25è informe

C S B Consorci Sanitari
de Barcelona

 Agència
de Salut Pública



Qui som

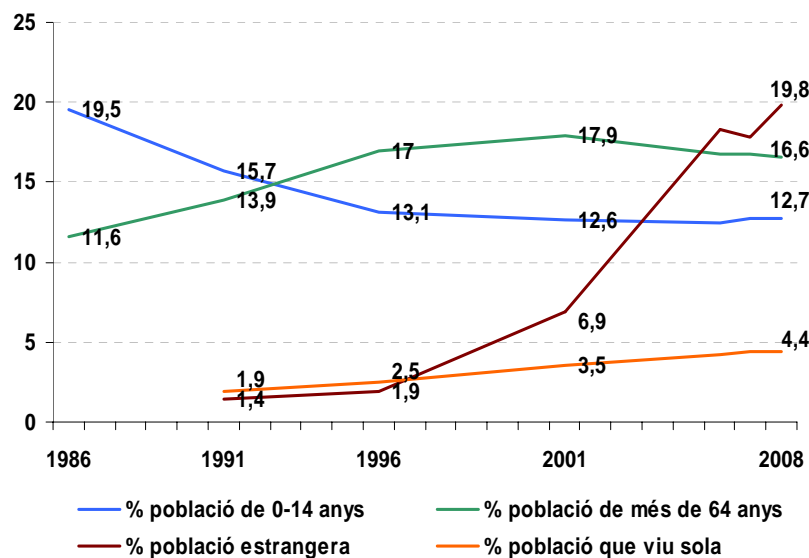


Situació demogràfica

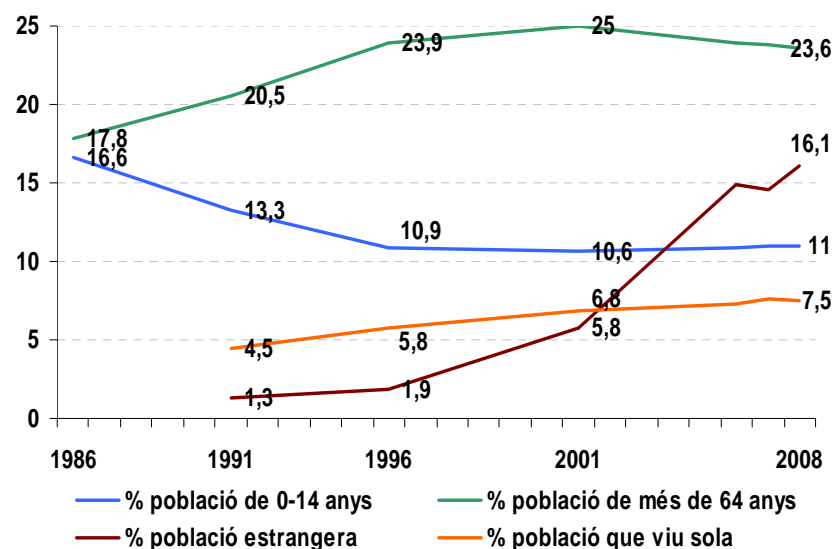
- La població resident a Barcelona és de 1,62 milions de persones:
 - ✓ 47,5% són homes i 52,5% són dones
 - ✓ el % de població infantil es manté i ha deixat de baixar
 - ✓ la població de nacionalitat estrangera representa el 18%
 - ✓ 20,7 % dels homes i 40,9% de les dones majors de 85 anys viuen sols (són 2.721 homes i 14.265 dones)

Evolució d'alguns indicadors demogràfics

Homes



Dones

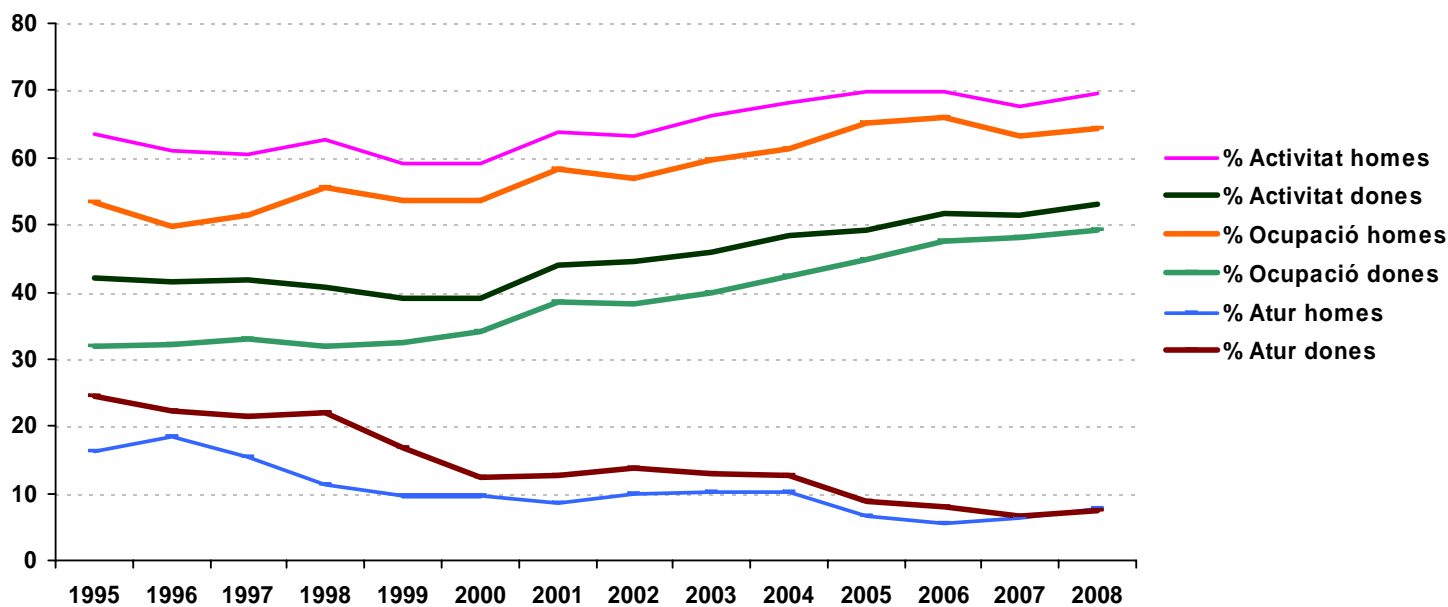




Situació socioeconòmica

- Augmenten les taxes d'activitat, ocupació i atur per a 2008
- Respecte de l'any anterior augmenta lleugerament l'atur: femení del 6,7% al 7,5%, masculí del 6,4% al 7,6%
- Durant 1995-2008, s'incrementa la tendència en les taxes d'activitat i ocupació, sobretot en les dones. L'atur es va reduir en ambdós sexes fins 2006, i es va incrementar en els homes els dos darrers anys i en les dones el darrer
- Importància d'aquest factor per la seva correlació amb els indicadors de salut

Evolució de l'ocupació i l'atur





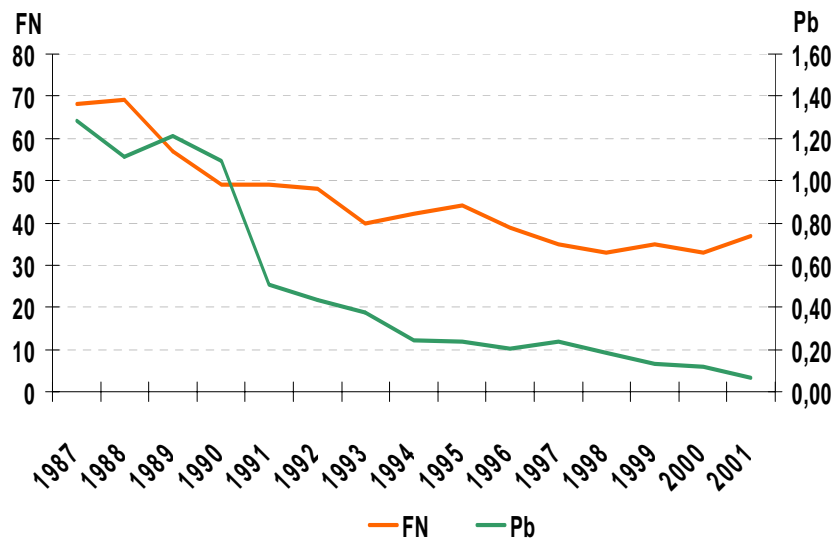
Com vivim



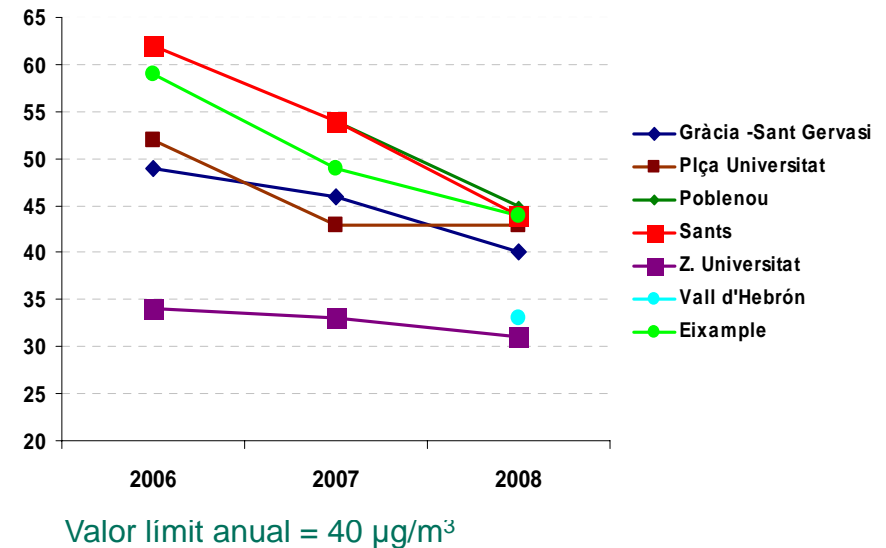
El medi ambient: l'aire

- Els nivells d'alguns contaminants milloren aquests 25 anys
- Es manté una tendència a la baixa en la mitjana anual de partícules PM₁₀
- L'aplicació de les mesures del pla d'actuació per a la reducció de la contaminació ha de permetre el compliment dels valors límit per a l'any 2010

Evolució de la mitjana anual de partícules-fums (FN) i plom (Pb). Dades en $\mu\text{g}/\text{m}^3$



Mitjana anual de les partícules PM₁₀ ($\mu\text{g}/\text{m}^3$)





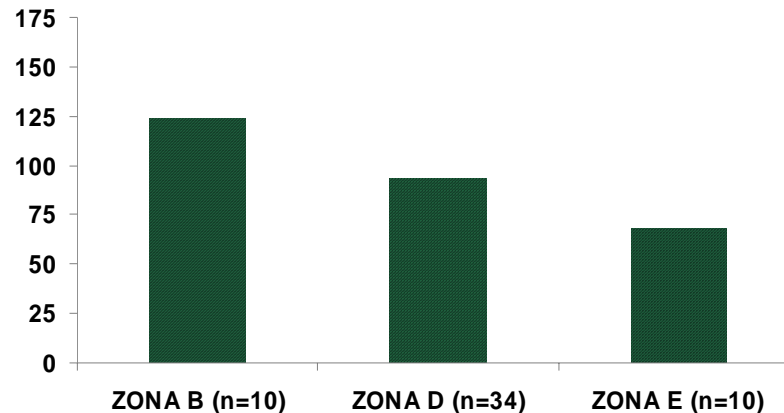
El medi ambient: l'aigua

- La dessaladora i les noves tecnologies de tractament a les ETAP d'Abrera i Sant Joan Despí permetrà una millora de la qualitat de l'aigua

Control de l'aigua a l'aixeta del consumidor

Paràmetre	Límit paramètric	Num. analítiques	No s'ajusten
Plom ($\mu\text{g/l}$)	25	551	4,2%
Clor lliure residual (mg/l)	0.2 - 1	547	2,2%
Bacteris coliformes ($\text{ufc}/100 \text{ ml}$)	0	551	2,2%
Escherichia coli ($\text{ufc}/100 \text{ ml}$)	0	551	0,9%
Terbolesa (UNF)	5	551	0,5%
Ferro ($\mu\text{g/l}$)	200	551	0,5%
Níquel ($\mu\text{g/l}$)	20	551	0,2%
Amoni (mg/l)	0,5	419	0%
Sabor (índex de dilució A 25°C)	3	551	0%
pH	6,5 - 9,5	419	0%
Olor (índex de dilució a 25°C)	3	551	0%
Crom ($\mu\text{g/l}$)	50	551	0%
Coure (mg/l)	2	551	0%
Conductivitat	2500	551	0%
Color (mg/l Pt/Co)	15	551	0%

Concentració mitjana de trihalometans a l'aigua de consum en les fonts públiques 2004-08 ($\mu\text{g/l}$)



Mostreig basat en fonts públiques
Valor límit legislatiu = 150 $\mu\text{g/l}$



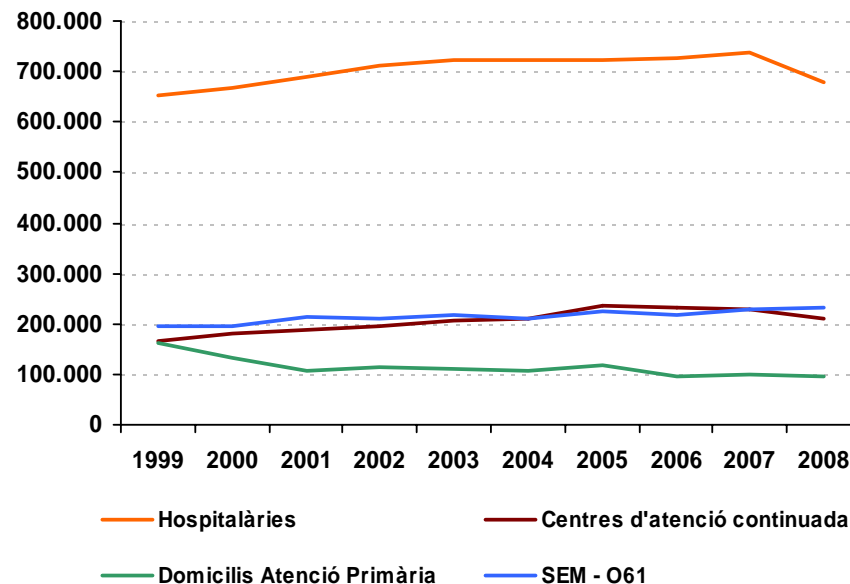
Els serveis sanitaris



L'atenció primària, hospitalària i urgències

- En un any, el 67% de la població ha estat atès als centres d'atenció primària, amb una mitjana de 3,9 visites del metge de família per persona-any
- Els Equips d'atenció primària han anat incorporant gradualment programes d'atenció i prevenció comunitaris
- Les taxes d'hospitalització són força estables i les mes elevades es produeixen en els grups de major edat, especialment els homes
- Incrementen un 23% les intervencions quirúrgiques ambulatòries els darrers 5 anys, sobretot en les intervencions de cataractes

Evolució del nombre d'urgències

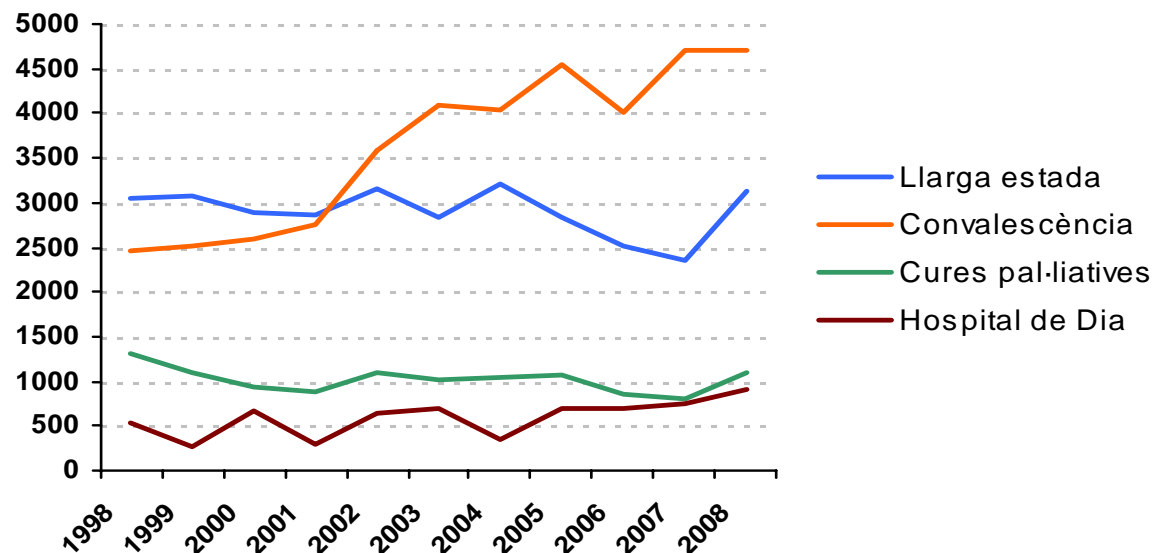




Atenció socio sanitària i salut mental

- El creixent sobreenvelliment de la població ha comportat la necessitat d'incrementar els recursos i diversificar l'oferta en l'atenció socio sanitària
- Hi ha més persones ateses en l'Hospital de dia i en els recursos d'internament per convalescència, es manté l'activitat de la resta

Evolució del nombre de persones ateses a la xarxa socio sanitària



- La reordenació i el desplegament dels programes assistencials i l'ampliació dels recursos han permès una major cobertura en salut mental
- Els centres de salut mental han incrementat l'atenció entre 1995 i 2008 en adults (93,7%) i en joves i infants (26,4%)



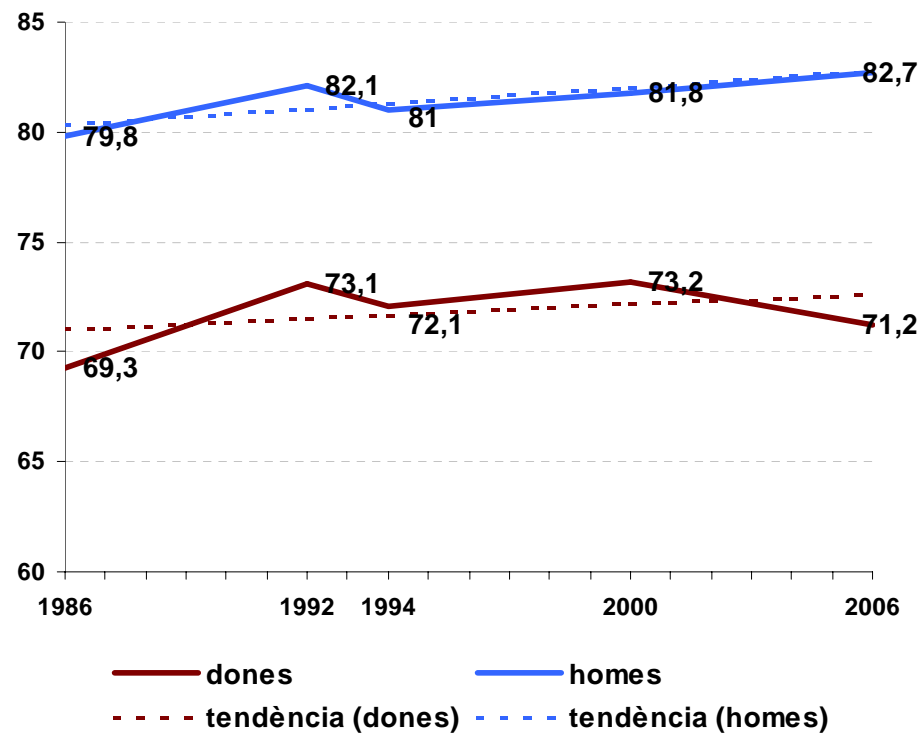
La nostra salut



La salut percebuda

- Un 82,7% dels homes i un 71,2% de les dones diuen tenir un estat de salut percebut molt bo o bo
- Des de l'enquesta el 1986, els nivells de bona salut declarada es mantenen

Prevalença de persones amb estat de salut percebut molt bo i bo

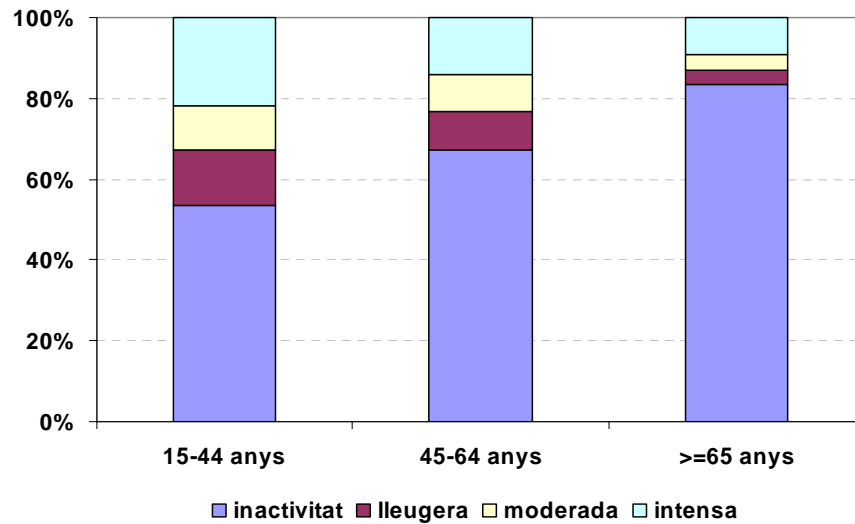




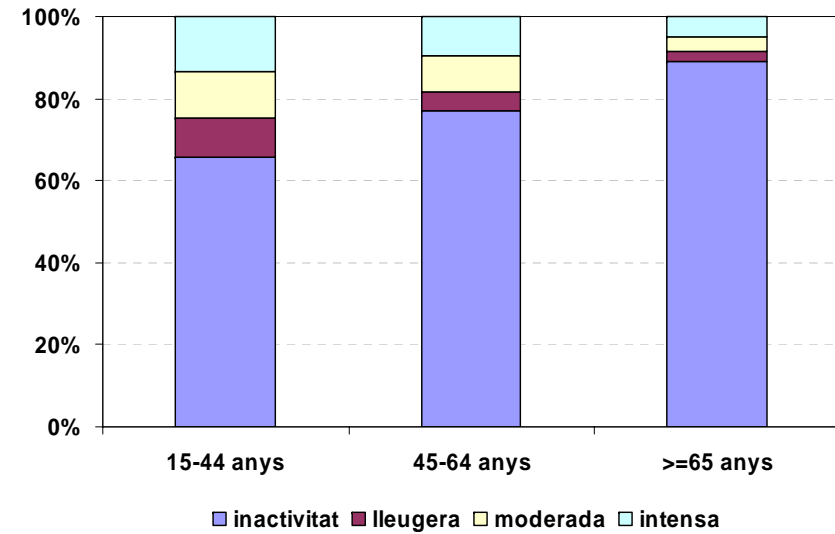
Els estils de vida

Activitat física en el temps de lleure

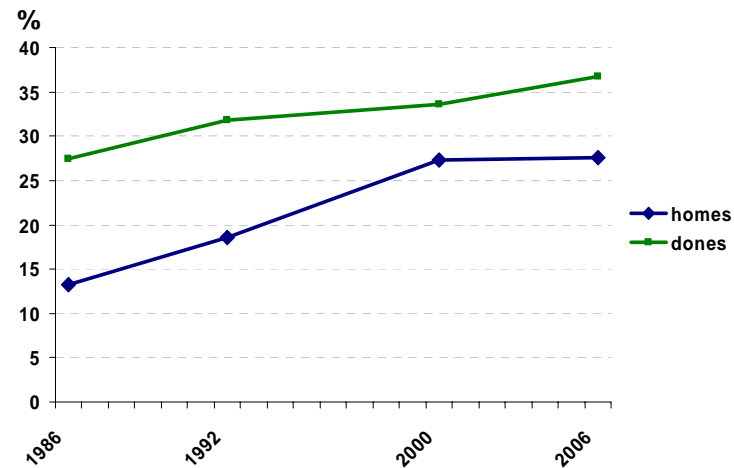
Homes



Dones



Excés de pes

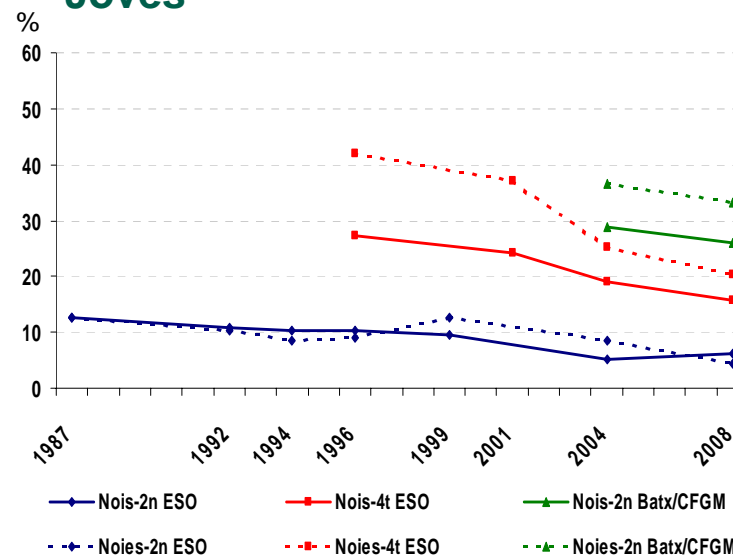




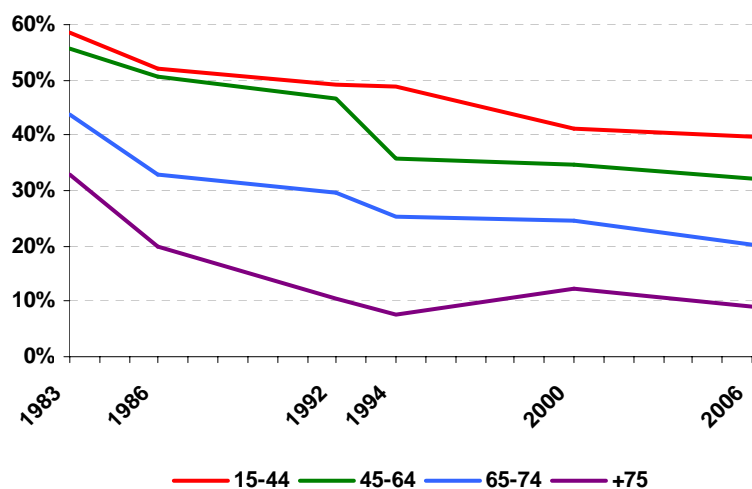
Els estils de vida

Consum de tabac

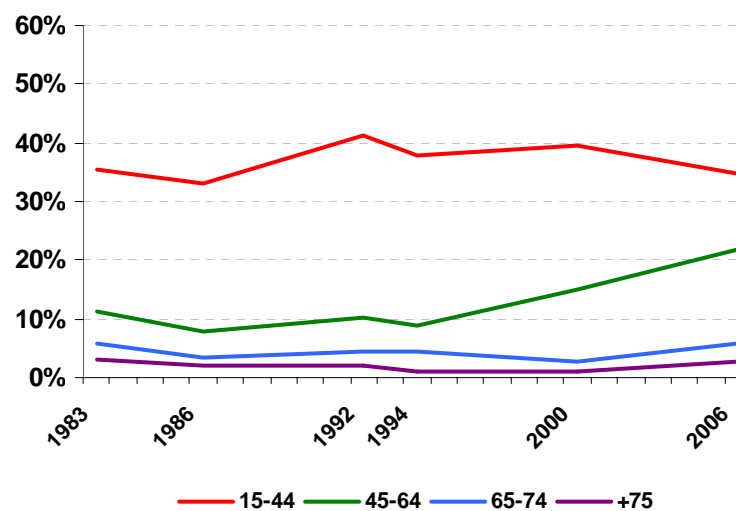
Joves



Homes >=15 anys



Dones >=15 anys

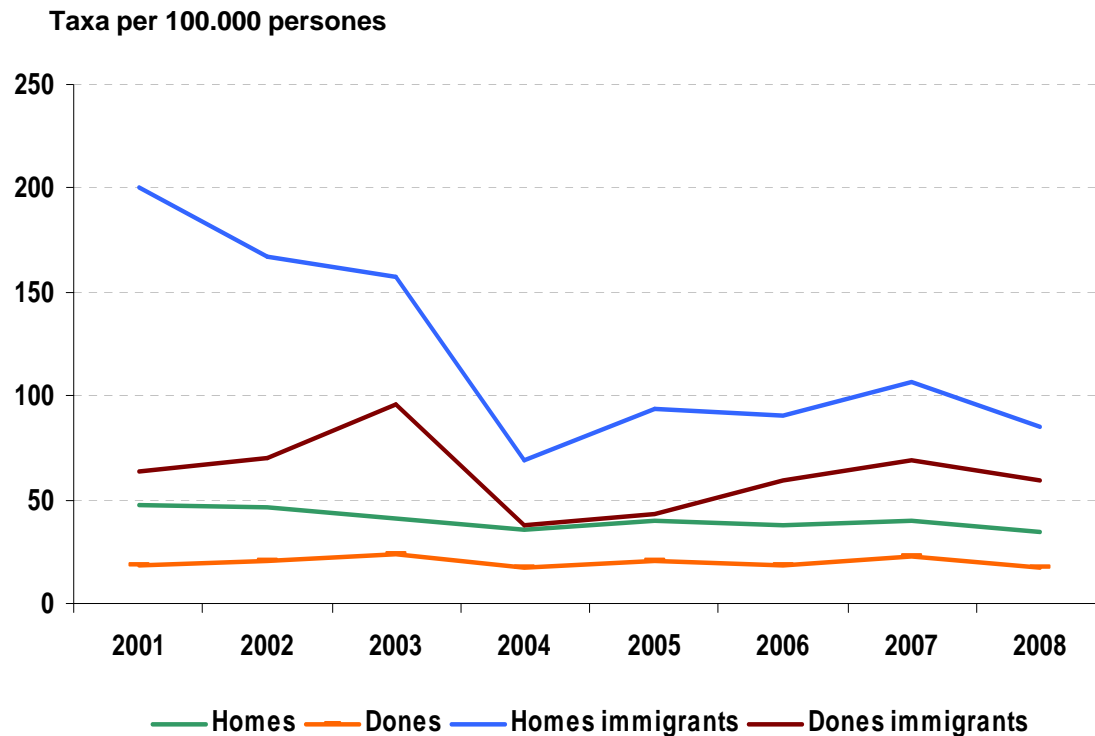




La tuberculosi

- El 2008 hi ha hagut 414 casos notificats (25,4 casos/100.000 habitants); 499 el 2007
- La incidència ha anat disminuint de manera progressiva, i és més baixa en les dones (17,6 casos/100.000hab-any) que en els homes (34 casos/100.000)
- Paper clau dels agents de salut per la gestió dels casos de tuberculosi

Evolució de la incidència de la tuberculosi

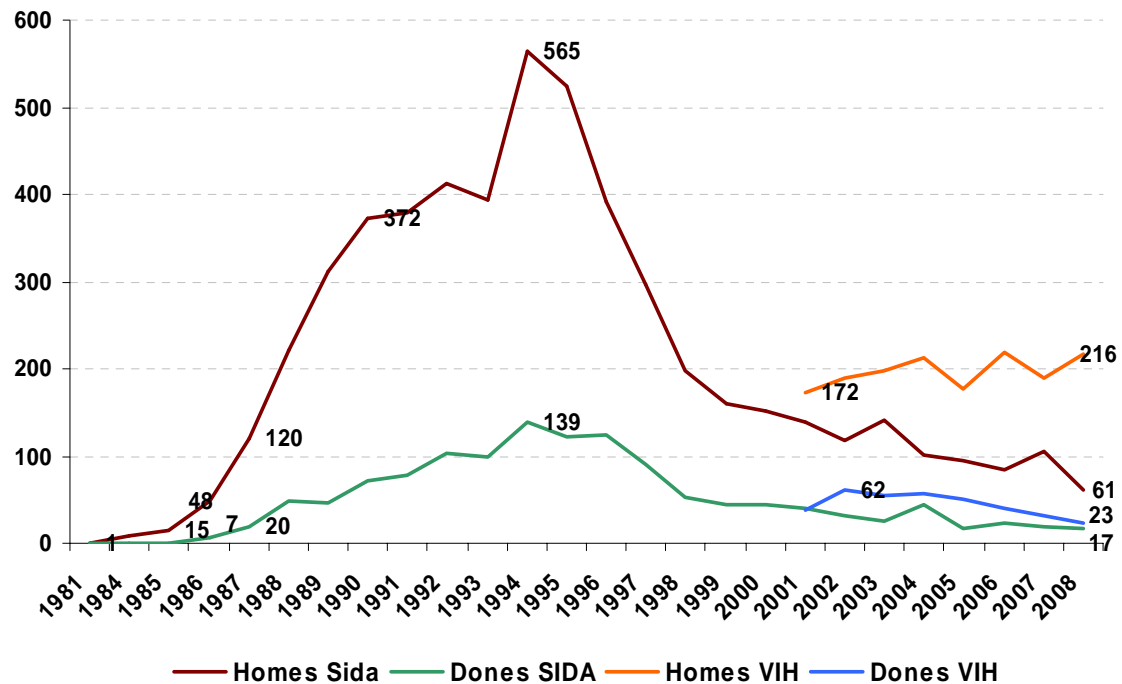




La infecció pel VIH/sida

- Sida: assolits els nivells més baixos des de l'any 1987
- VIH: El nombre major de noves infeccions es transmet entre homes que tenen relacions sexuals amb homes, reduint-se dràsticament en els usuaris de drogues on s'apliquen polítiques actives de reducció de riscos

Evolució del nombre de casos de sida i d'infecció pel VIH



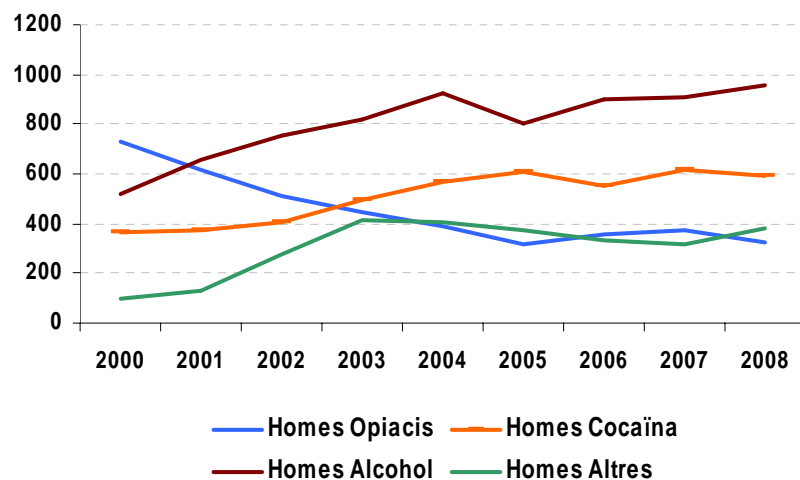


L'abús de substàncies psicoactives

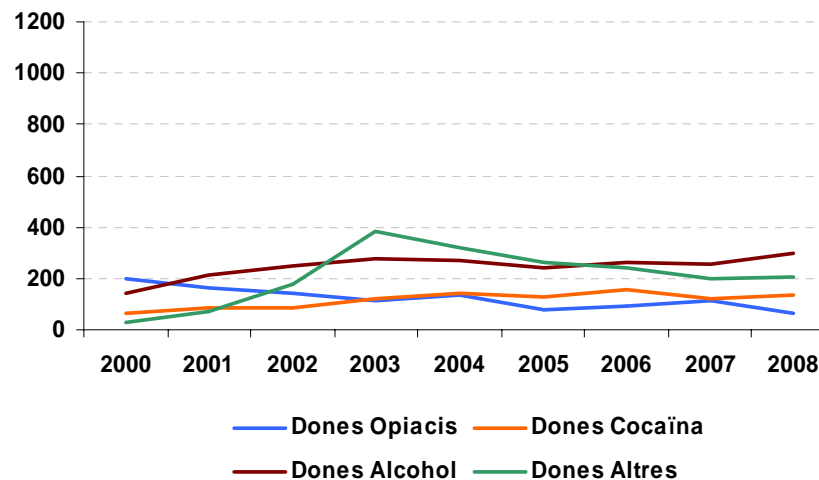
- Les sobredosis amb resultat de mort s'ha reduït un 68%, i un 95% els casos de sida entre 1995 i 2008 per les polítiques de reducció de danys
- L'alcohol és la substància que més activitat genera als centres d'atenció i seguiment (CAS), seguida en primeres visites per la cocaïna i la heroïna
- La cocaïna és la substància que més urgències hospitalàries provoca (3.295), però en els adolescents de 14 a 17 anys el cànnabis causa més urgències

Primeres visites als CAS

Homes



Dones



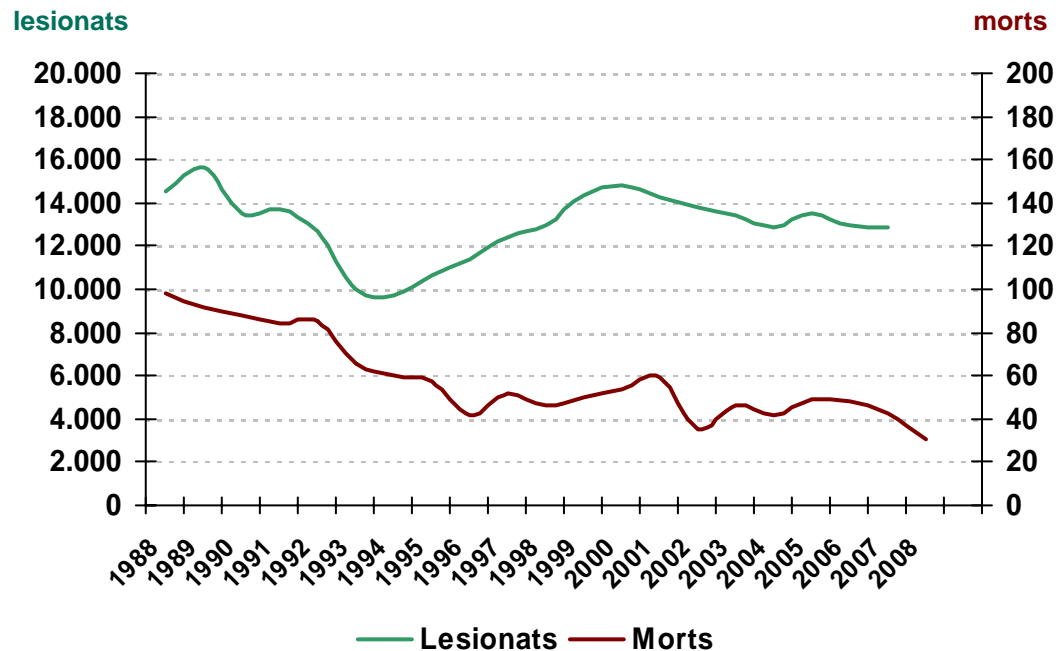
* Altres: Cànnem, anfetamines, drogues de disseny, tabac i benzodiazepines



Les lesions per col·lisions de trànsit

- El nombre de col·lisions amb víctimes entre 2007 i 2008 ha disminuït un 8,9%, un 9,7% en ferits i un 27,9% en morts
- L'any 1998 es va crear el Pacte de la Mobilitat i el 2000-03 el 1r. Pla de Seguretat Viària. L'actual 3r. Pla 2008-13 està integrat en el Pla de Mobilitat Urbana
- En el context d'increment de la mobilitat de persones i mercaderies, les mesures positives han estat, d'entre altres; l'ampliació de la xarxa de FFCC, metro i tramvia. L'ampliació de l'horari de metro a 24 hores els dissabtes i vigílies de festius, la implantació del "bicing", i l'augment de l'àrea verda d'aparcament que dissuadeix de l'ús dels vehicles, zones 30

Evolució del nombre de lesionats i morts

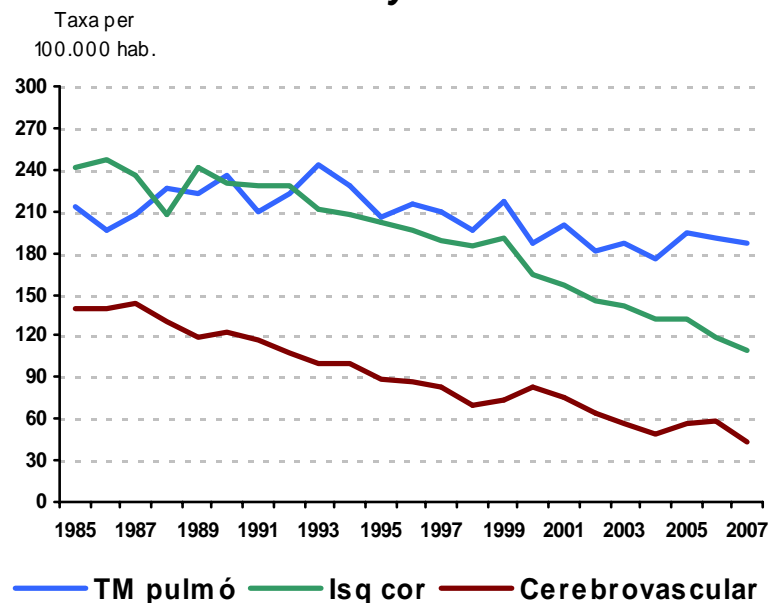




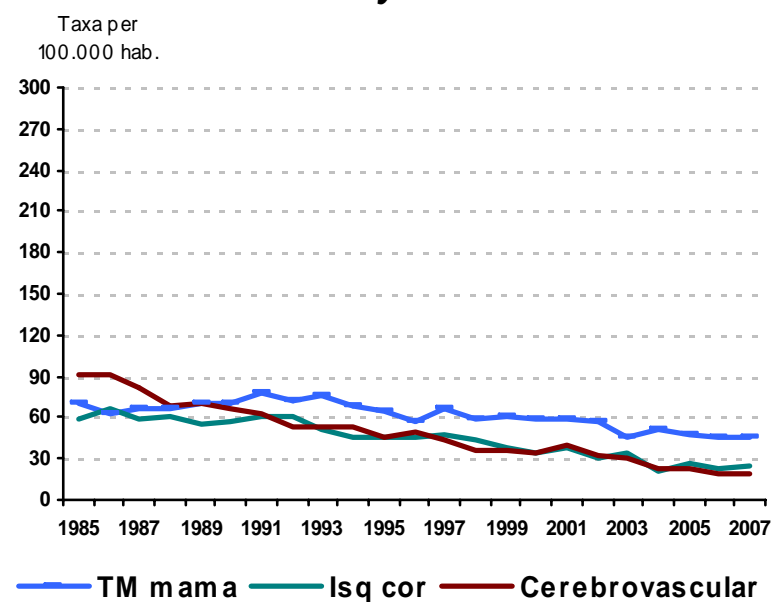
La mortalitat i l'esperança de vida

- La mortalitat presenta una evolució favorable en tots els grups d'edat. L'esperança de vida es va estancar als 90s, però s'ha incrementat 5,3 anys en les dones i 5 anys en els homes els darrers 23 anys
- En els majors de 45 anys baixa la mortalitat deguda a les malalties de l'aparell circulatori. Això fa que en el grup d'edat de 45-74 anys el càncer de pulmó hagi passat a ser la primera causa de mort

Homes de 45 a 74 anys



Dones de 45 a 74 anys





Conclusions



Conclusions

- Augment continu de l'esperança de vida de la població: 5 anys en homes i 5,3 anys en dones en els darrers 23 anys
- Durant aquests 25 anys, al voltant del 76% de la població manifesta tenir un bon nivell de salut
- Cau el consum de tabac en la majoria de la població, també entre els adolescents
- El sobreprès i la manca d'activitat física de lleure afecta sobretot a les dones
- Disminució dels lesionats i morts per col·lisions de trànsit
- Millora de la qualitat de l'aire i tendència a situar-se en els valors límit en PM₁₀
- Baixa la incidència de tuberculosi: els darrers anys, paper actiu dels agents de salut en relació a la salut dels immigrants
- Retorn de casos de Sida a nivells anteriors a l'epidèmia. Baixen les infeccions vinculades al consum de drogues UDI
- Increment significatiu de recursos per l'atenció socio sanitària, i de salut mental al llarg dels darrers anys



La salut a Barcelona 2008

25è informe

C S B Consorci Sanitari
de Barcelona



Agència
de Salut Pública