



# La salut a Barcelona 2010

---

**C S B** Consorci Sanitari  
de Barcelona

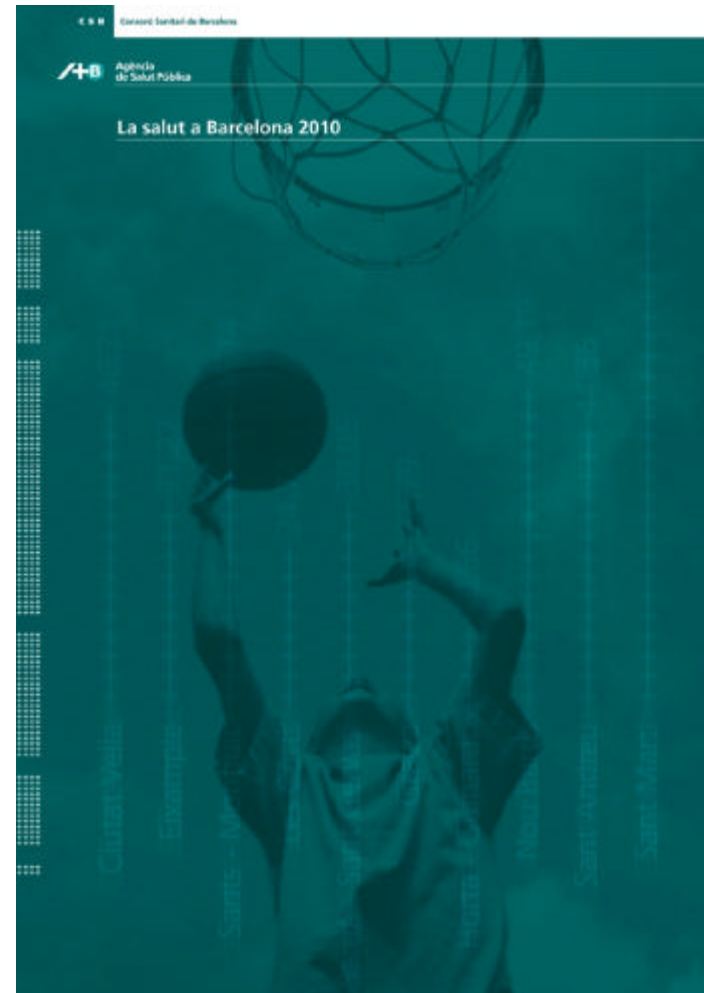
The logo of the Agència de Salut Pública (ASP) is located in the bottom left corner. It features a grey diagonal slash, a green cross, and a grey circle containing a white letter 'B'.  
Agència  
de Salut Pública



# Informe de Salut

Objectiu: Presentar l'estat de salut de la població de Barcelona i els seus determinants l'any 2010:

- ✓ **Qui som:** situació demogràfica i socioeconòmica
- ✓ **Com vivim:** medi ambient, serveis sanitaris
- ✓ **La nostra salut:** la tuberculosi, la infecció per VIH/sida, les ITS, la salut sexual i reproductiva, la salut laboral, l'esperança de vida i la mortalitat





Qui som

---



# Demografia i socioeconomia

## ● Demografia:

- ✓ la població resident a Barcelona és de 1,62 milions de persones dels que el 47,4% són homes i 52,6% són dones
- ✓ continua l'increment de població en els grups de 0 a 14 anys i de més de 75 anys
- ✓ viuen sols el 21,8 % dels homes i 42,5% de les dones majors de 85 anys (són 3.191 homes i 15.893 dones)
- ✓ la població nascuda a l'estranger representa el 21,1% (2009: 21,9%), degut a la reducció del 7,4% del grup de 14 a 44 anys

## ● Socioeconomia:

- ✓ s'incrementa l'atur en homes fins el 17,3% i en dones fins el 15,0% (2007: 6,4% i 6,7% respectivament)
- ✓ lleugera disminució de l'atur de curta durada (<6 mesos) i s'incrementa el de llarga durada (>12 mesos)
- ✓ alhora que disminueixen les persones que perceben subsidis del 73% el gener a 66,4 % el desembre
- ✓ la xarxa de centres de serveis socials han atès 61.300 persones (2007:44.943 ), un increment de 36,4% en els tres anys



Com vivim

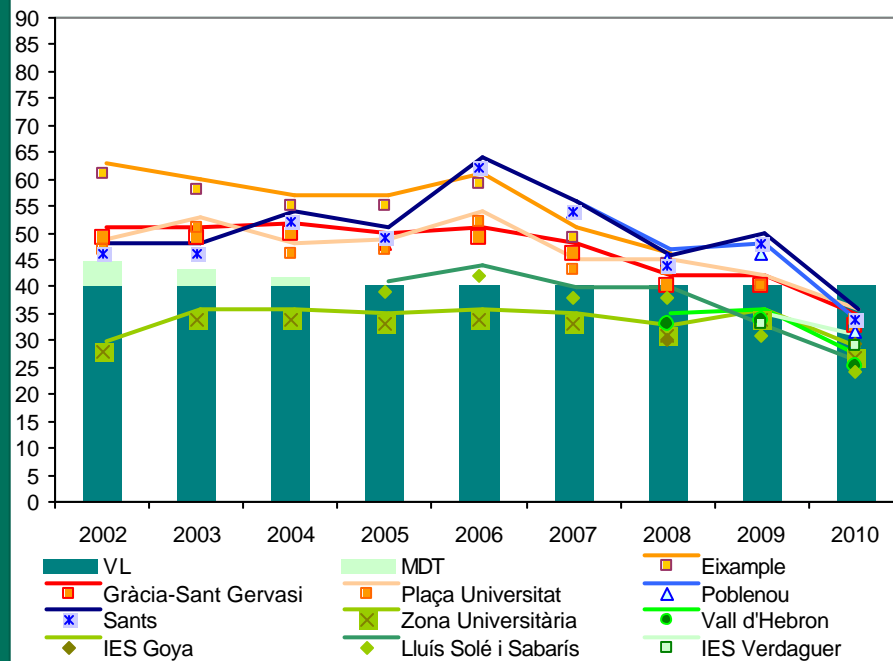
---



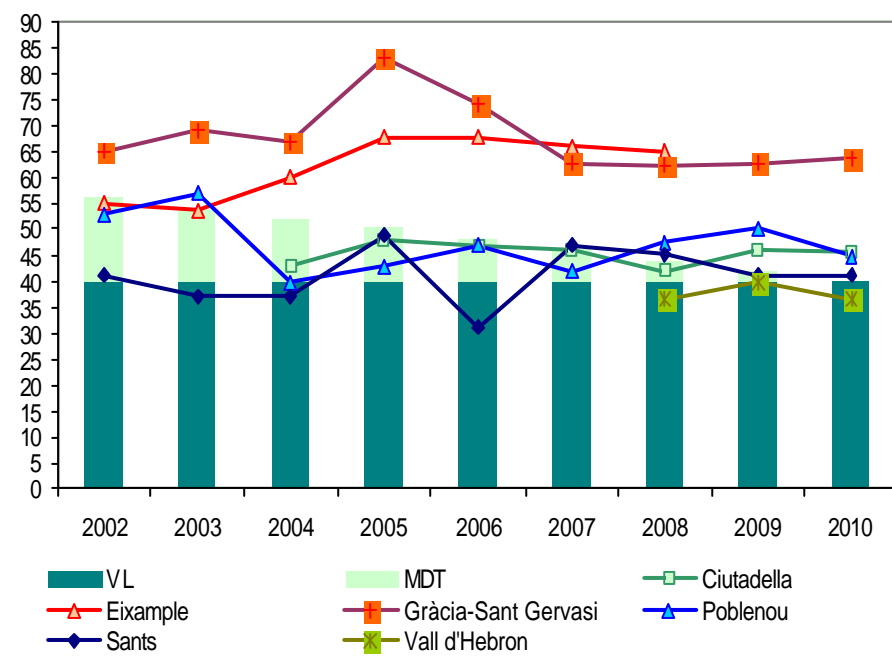
# El medi ambient: l'aire

- Es compleixen els valors estàndards de qualitat per a 11 dels 12 contaminants regulats: diòxid de sofre, plom, benzè, cadmi, níquel, arsènic, benzo(a)pirè, monòxid de carboni, PM<sub>2,5</sub>, ozó, i per primer any en PM<sub>10</sub>
- Es supera el valor límit anual de NO<sub>2</sub>

Mitjana anual de les partícules PM<sub>10</sub> (µg/m<sup>3</sup>)



Mitjana anual de les partícules NO<sub>2</sub> (µg/m<sup>3</sup>)



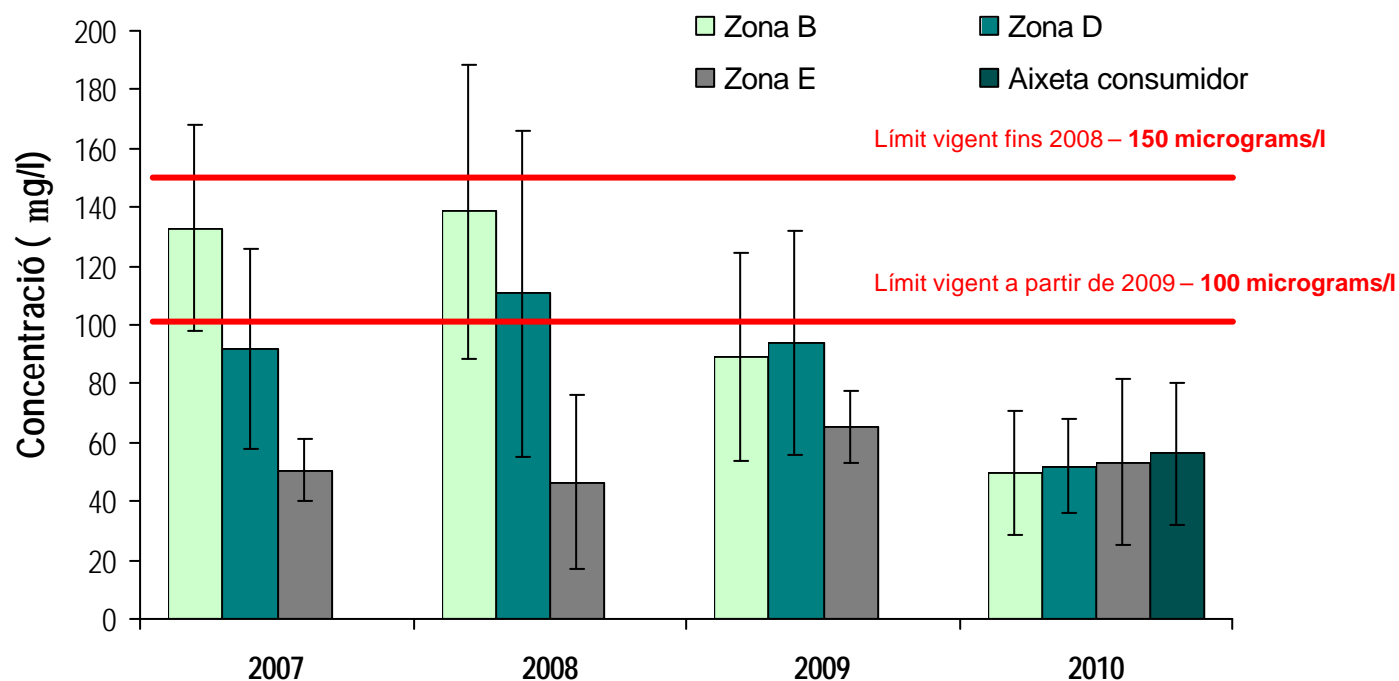
Valor límit mitjana anual = 40 µg/m<sup>3</sup>



# El medi ambient: l'aigua

- La posada en marxa el 2009 de millores tecnològiques d'aigua de consum humà a la conca del Llobregat han consolidat la millora de la qualitat de l'aigua i el compliment dels límits legals a totes les zones d'abastament de BCN

## Concentració mitjana de trihalometans a l'aigua de les tres zones d'abastament de Barcelona durant 2007-10 ( $\mu\text{g/l}$ ), determinats per AGBAR i per l'ASPB





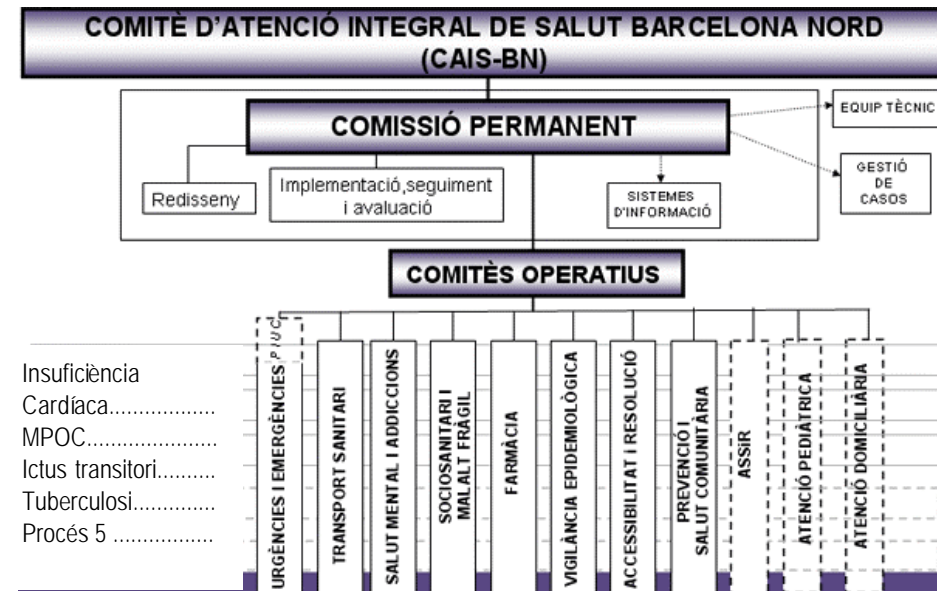
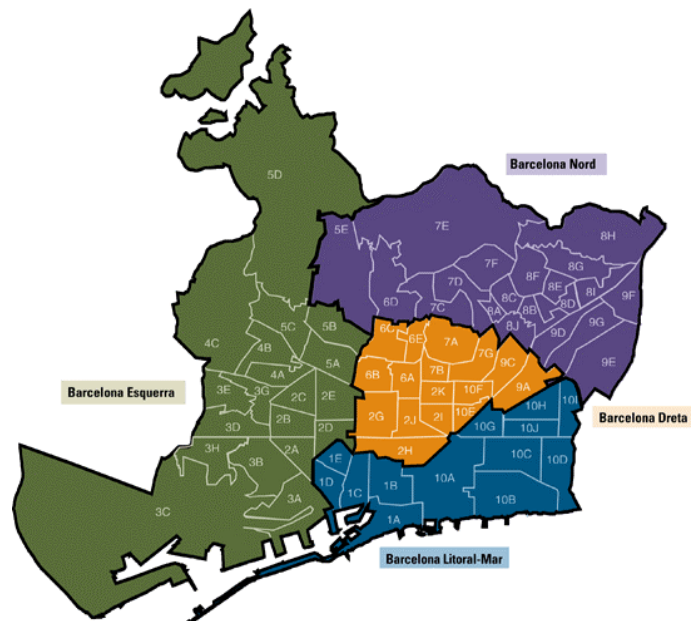
# Els serveis sanitaris

---



# Els serveis sanitaris (1)

- Barcelona s'organitza en àrees d'Atenció Integrals de Salut (AIS) per tal de millorar l'assistència sanitària
- En cadascuna de les AIS les entitats dels serveis sanitaris i els seu professionals garanteixen una atenció integral de salut a nivell territorial
- Els professionals sanitaris lideren i coordinen els processos integrats, en el marc dels Comitès Operatius, els quals es vertebraren per garantir processos com són els codis d'ictus, la insuficiència cardíaca, MPOC, i altres per donar resposta a tots els dispositius
- Barcelona es configura com a emplaçament de serveis sanitaris d'alta tecnologia, és una de les raons perquè un 29% de la població atesa prové d'altres indrets, mentre que els residents que reben atenció fora la ciutat son un 8%





## Els serveis sanitaris (2)

- **Atenció urgències hospitalàries:** la reordenació de serveis sanitaris junt amb la creació de centres d'urgències d'atenció primària (CUAP) han contribuït a la disminució de les urgències hospitalàries (un 2,8% vers l'any passat)
- **Atenció primària:** els equips d'atenció primària donen cobertura al 66,8% de la població, oferint un 11% d'atenció domiciliaria a les persones majors de 75 anys. Han anat incorporant gradualment programes d'atenció i prevenció comunitària  
Cal destacar el desplegament dels mediadors amb la població immigrant d'un 65% en l'àmbit hospitalari i un 35% en l'atenció primària (AP)
- **Atenció a la salut mental:** s'han atès 36.747 persones adultes, i 7.834 joves i infants, que representen un increment del 5,2%, i 8,2% respecte 2009  
S'han consolidat els programes impulsats pels Comitès Operatius de Salut Mental i Addiccions (COSMIA) de coordinació amb l'AP i centres i hospitals de dia, la prevenció de la psicosis incipient, i la prevenció del suïcidi
- **Atenció socio sanitària:** el creixent sobreenvelliment de la població ha comportat la necessitat d'incrementar els recursos, diversificar l'oferta en l'atenció socio sanitària i integrar els àmbits assistencials  
S'ha atès 11.997 persones, un 17,2% d'increment, principalment en els recursos d'internament per convalescència i en Hospital de dia



# La nostra salut

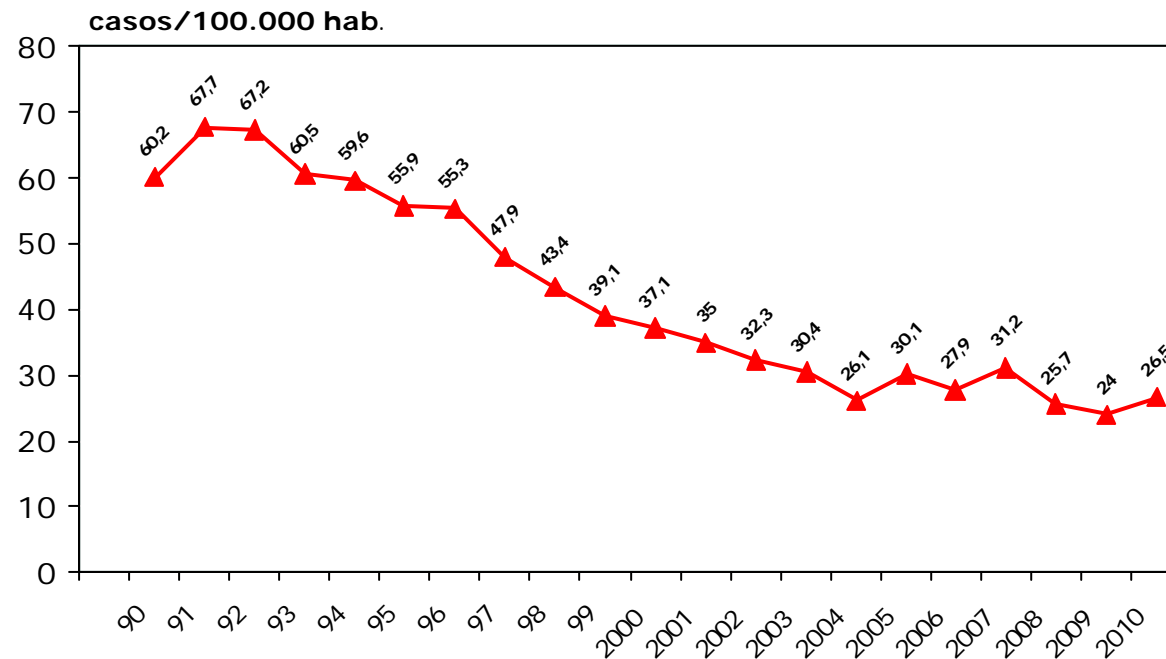
---



# La tuberculosi

- El 2010 hi ha hagut 429 casos notificats (2009:392); dels quals 279 són homes i 150 dones; en conjunt, una taxa de 26,5 casos/100.000 habitants
- Des de l'any 2000 la tuberculosi ha disminuït una mitja anual del 6% en homes i 2% en dones, en immigrants 2% i 5% respectivament

## Evolució de la tuberculosi 1990-2010

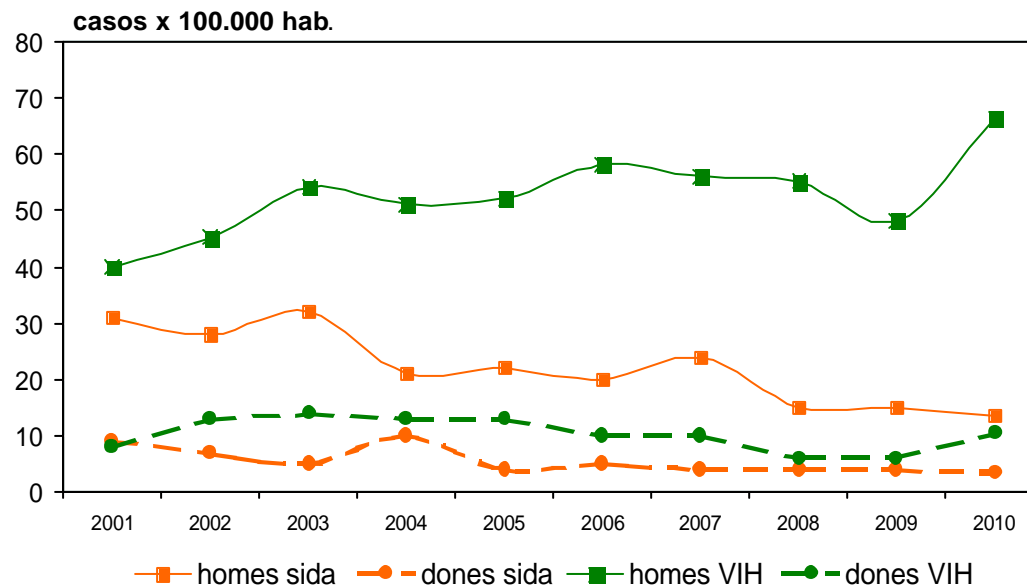




# La infecció pel VIH/sida

- **Sida:** continua la tendència a la disminució, iniciada el 1996. L'any 2010 es van diagnosticar 99 casos, el que suposa una disminució del 17% respecte l'any 2009 (119 casos)
- **VIH:** S'observa un increment del 37% en els nous diagnòstics de VIH, degut en part a la inclusió del VIH com a MDO. Dels 371 nous diagnòstics, el 48% va iniciar el tractament amb retard

## Evolució dels casos d'infecció de VIH i sida per a homes i dones entre 20 i 59 anys

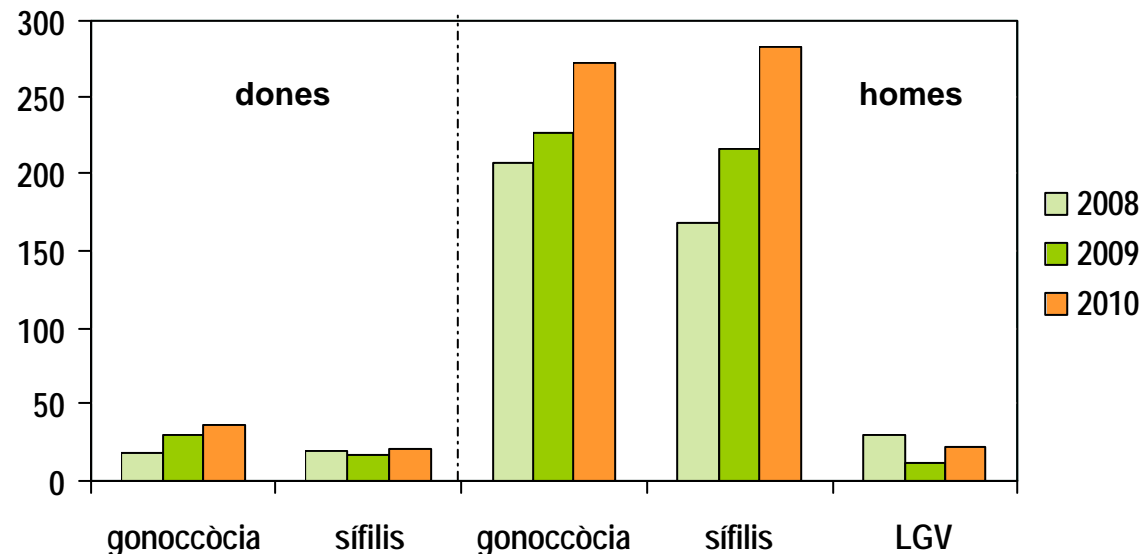




# Les infeccions de transmissió sexual

- Des de 2007 són de declaració obligatòria individualitzada la sífilis, la gonocòccia i el limfogranuloma
- S'han detectat 303 casos de sífilis (2009:235) el 93% són homes, i d'aquests el 82% es declaren homosexuals
- S'han detectat 308 casos de gonocòccia (2009:259), dels que 88% són homes, i d'aquests el 46% es declaren homosexuals
- S'han detectat 22 casos de limfogranuloma veneri, tots homes (2009:11)

Casos anuals de les ITS per sexe



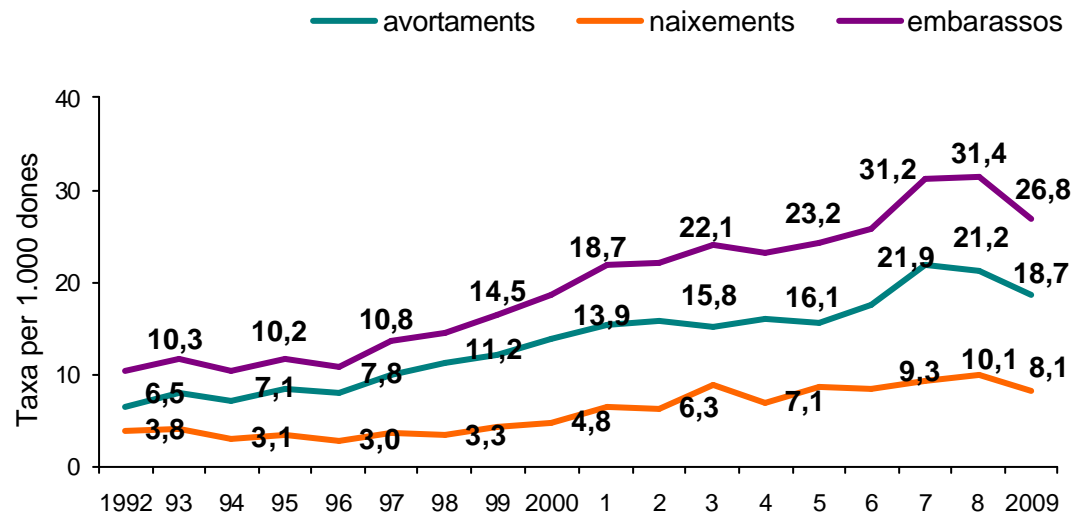


# La salut sexual i reproductiva

- **Dones de 15 a 49 anys:** disminueixen la fecunditat i lleugerament les interrupcions voluntàries de l'embaràs (IVEs).
- **Dones adolescents de 15 a 19 anys:** hi ha una disminució tant de la fecunditat com de les IVEs, i dels naixements.

Grup edat 15-49	2009	2008
naixements	14.785	15.578
taxa naixements	36,7	38,7
IVE	6.885	7.205
taxa IVE	17,1	17,9
Grup edat 15-19	2009	2008
Naixements	255	316
IVE	590	672

(Taxes per 1.000 dones)



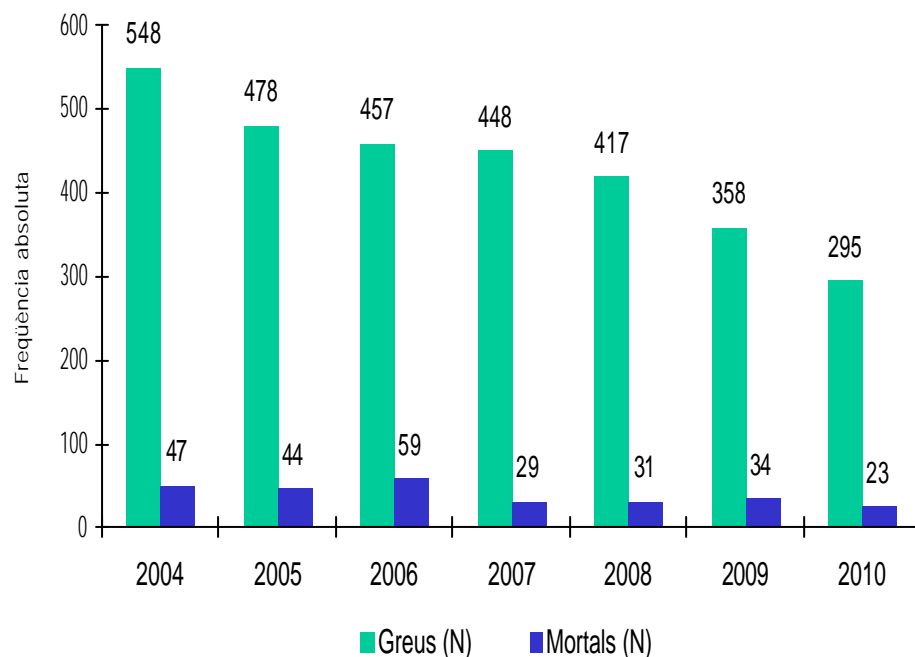
**Evolució de la fecunditat, embarassos i IVEs en les dones de 15 a 19 anys**



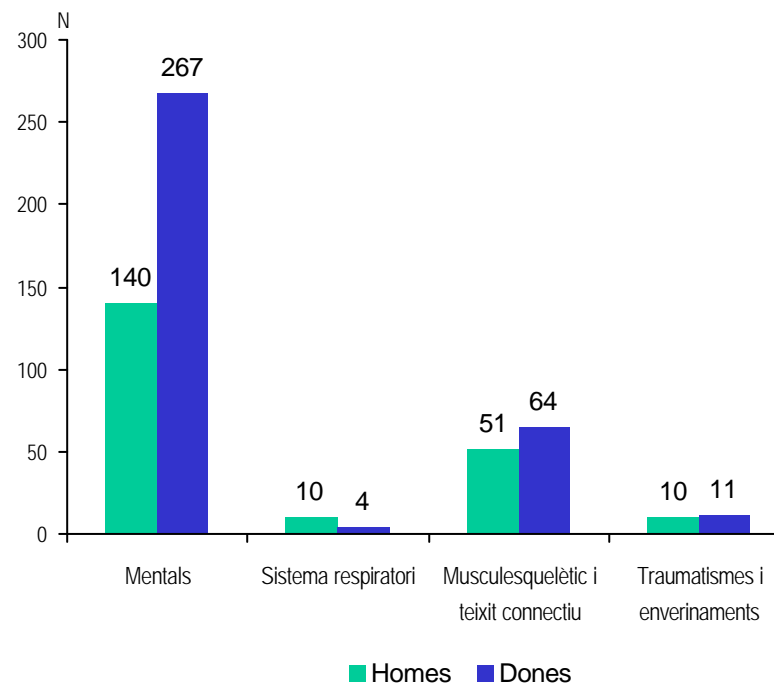
# La salut laboral

- S'han produït 35.276 lesions per accident de treball (LAT) amb baixa, de les que 295 són greus i 23 mortals, disminuint un 17,6% i 32,4% respectivament
- El 76,6% de les LAT greus i el 87% de les mortals corresponen a homes.
- El 45,4% de les LAT greus i 39,1% de les mortals són 'in itinere'
- De les 591 trastorns de salut relacionats amb el treball detectats a la Unitat de Salut Laboral ASPB, el 68,8% es deuen a malalties mentals

**Evolució de les lesions per accident de treball greus i mortals segons la gravetat**



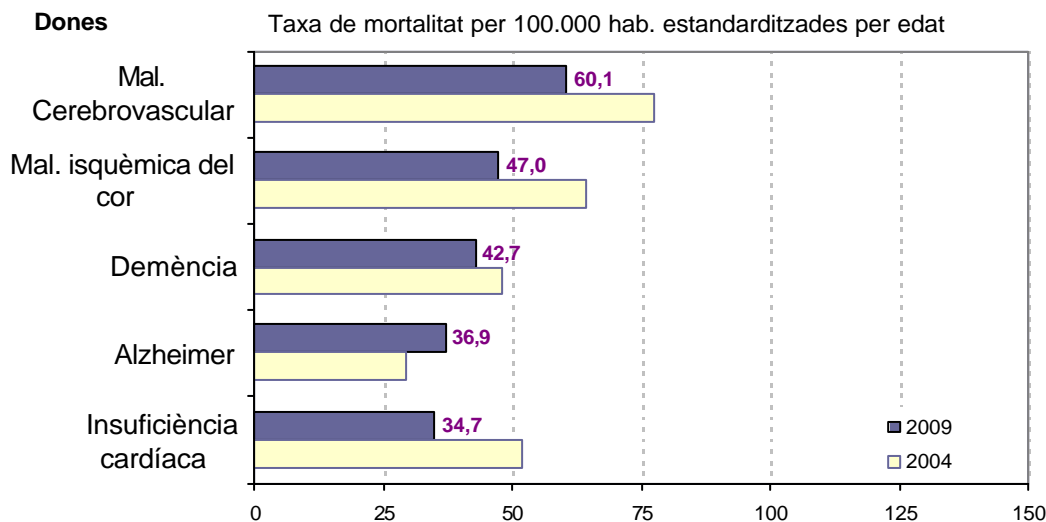
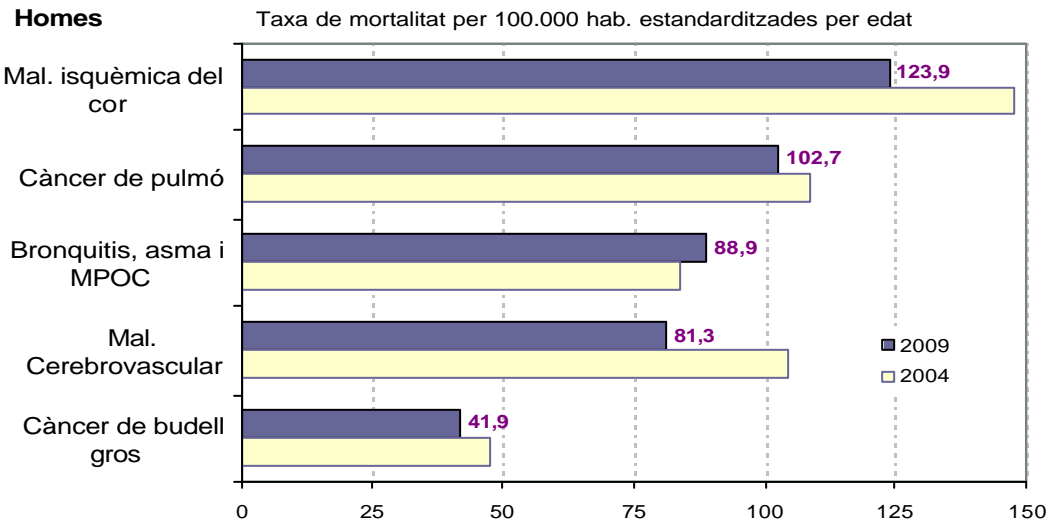
**Principals malalties relacionades amb el treball segons sexe notificades a la USL-ASPB**





# La mortalitat i l'esperança de vida

## Primeres 5 causes de mortalitat per sexe 2004-2009



- L'esperança de vida (2009) és de 79,2 anys en homes i 85,3 en dones (2008: 79 i 85,2 )
- En el període 2004-09 destaca la reducció de la mortalitat de les malalties cardiovascular en ambdós sexes (isquèmica de cor i cerebrovascular)
- S'incrementen lleugerament les bronquitis, asma i MPOC en homes, i l'Alzheimer en dones



# Conclusions

---



# Conclusions Informe de Salut 2010

## Qui som

1,62 milions de barcelonins: 47,4% són homes i 52,6% dones

Augmenta l'atur i disminueix la població immigrada, sobretot en el grup de 14 a 44 anys

## Com vivim

Els nivells de trihalometans de l'aigua es consoliden per sota dels límits establerts

Millora de la qualitat de l'aire, amb nivells per sota del límit en PM<sub>10</sub> però no en NO<sub>2</sub>

## La nostra salut

Lleuger increment de l'esperança de vida i reducció de la mortalitat , excepte alzheimer en dones i malalties respiratòries en homes (2004-2009)

429 casos de tuberculosi, i tendència a la baixa en sida

Increment de les ITS en sífilis i gonocòccia en homes, com passa a Europa

Disminueix la taxa de fecunditat, les IVEs i naixements, tant en dones adultes com joves

Disminució dels lesionats greus i mortals en accidents de treball



# La salut a Barcelona 2010

---

**C S B** Consorci Sanitari  
de Barcelona



Agència  
de Salut Pública