

En aquesta fitxa es descriuen les característiques dels infants i adolescents menors de 18 anys lesionats per accident de trànsit a Barcelona l'any 2.005 a partir de la informació proporcionada per la Guàrdia Urbana de Barcelona i dels lesionats atesos als Serveis d'Urgències hospitalaris l'any 2005 participants en el projecte DUHAT.

Magnitud del nombre d' infants i adolescents lesionats per accidents trànsit a Barcelona

- Durant l'any 2.005 les víctimes d'accident de trànsit menors de 18 van ser 1.073 (8%). Dos d'aquests van morir en les 24h posteriors a l'accident.
- L'any 2005 es van atendre als serveis d'urgències de Barcelona 1.475 infants i adolescents menors de 18 anys lesionats per accidents de trànsit. El 13,5% tenien menys de 6 anys, el 26,3% tenien entre 6 i 13 anys i el 60,2% tenien entre 14 i 17 anys.

Edat i sexe de les víctimes

- El 64% de les víctimes eren nois. Les dues víctimes mortals també.
- El 15% tenien entre 0 i 5 anys, el 25% entre 6 i 13 anys i el 60% entre 14 i 17 anys. Les noies són més joves que els nois, mentre que la meitat d'aquests tenen com a mínim 16 anys, la meitat de les noies no arriba als 15.

Tipus de vehicles implicats

- El 27% de les víctimes eren vianants (25% dels nens i el 29% de les nenes). Aquest percentatge era del 46% en els menors de 6 anys, del 57% en els de 6 a 13 anys i del 10% en els de 14 a 17. A dos de cada tres els va atropellar un turisme (66%), al 13% una motocicleta i al 14% un ciclomotor.
- Dels que circulaven en un vehicle (63%), el 28% ho feia en un turisme, el 7% en una motocicleta, el 58% en un ciclomotor i la resta en altres vehicles.
- Els menors de 6 anys que circulaven en un turisme representen el 89% d'aquest grup d'edat. Entre els 6 i els 13 anys són el 72% i a partir de 14 només l'11%. En aquest últim grup, el 76% circulava en un ciclomotor.
- El tipus de vehicle també canvia segons el sexe. Circulen amb un turisme el 23% dels nois i el 35% de les noies, i en ciclomotor el 63% dels nois i el 48% de les noies.

Posició al vehicle implicat a l'accident

- El 81% de les víctimes que circulaven en un turisme estaven en els seients posteriors i el 19% en el del copilot. El 40% dels que ho feien en una motocicleta (n=22) la conduïen, com també conduïen el 73% dels que circulaven en ciclomotor i el 93% dels que circulaven en bicicleta.
- Per sexe també s'observen diferències. El 61% dels nois conduïen el vehicle en el que viatjaven, mentre que en les noies conductores eren el 25%.

Classe d'accident

- Segons la Guàrdia Urbana, els tipus d'accidents de trànsit més freqüents en els que s'hi va veure implicat algun menor van ser les col·lisions (43%) i els atropellaments (30%).
- Centrant-nos en aquells amb un sol menor (84% dels AT amb algun menor), el 55% d' AT amb menors de 6 anys eren atropellaments. Aquest percentatge arriba al 67% quan el menor té entre 6 i 13 anys i es redueix al 12% quan hi ha hagut menors de 14 a 17 anys. En aquest grup les col·lisions representen el 57%.

Mesures de seguretat

- Coneixem l'ús del cinturó de seguretat en el 49% dels casos i l'ús del casc en el 65% dels usuaris de motocicleta i el 73% dels usuaris de ciclomotor. El cinturó l'usaven el 91% i el casc tots els usuaris de motocicleta i el 99,7% dels de ciclomotor.
- L'ús del cinturó és del 94% en els menors de 6 anys, del 89% entre 6 i 13 anys i del 92% entre 14 i 17 anys.

Dia i Hora de l'assistència al Servei d'Urgències

- Dos terços dels lesionats van anar al servei d'urgències en un dia laborable, i un terç en cap de setmana. Dels que van consultar en un dia laborable, el 79,2% van anar en horari diürn, mentre que els que van contactar en cap de setmana el 46% ho van fer en horari nocturn (en la franja horària de les 21 a les 9 del matí).

Gravetat de les lesions

- La major part de les lesions van ser lleus (75,6%), el 21,5% moderades i el 2,9% greus. Segons augmenta l'edat disminueix la proporció d'infants i adolescents amb lesions greus.
- Segons el vehicle implicat a l'accident es constata que els vianants atropellats i els usuaris de ciclomotors i motocicletes van patir lesions moderades amb més freqüència que els usuaris de turisme.

Regió anatòmica afectada en els lesionats

- Les regions anatòmiques amb major afectació van ser les extremitats inferiors (34%), el coll 19,7% les extremitats superiors (15,9%) i el cap (15,8%). Menys del 10% van tenir afectació a la cara (8,9%), al tòrax (3,8%) o a l'abdomen (1,9%).
- Els més petits tenien afectat principalment el cap i les extremitats inferiors, els mitjans les extremitats inferiors i el cap; en canvi en els més grans predominava l'afectació de les extremitats inferiors i superiors.
- Entre els nois s'observa també una major afectació de les extremitats superiors i inferiors que en les noies, en que destaca com a regions anatòmiques afectades a més de les extremitats inferiors, el coll, el cap, i la cara.
- Els usuaris de turismes van patir lesions principalment al coll i la cara. En canvi entre els usuaris de vehicles de dues rodes prop de la meitat van patir lesions a les extremitats inferiors, i una quarta part a les extremitats superiors. Els vianants van tenir una distribució semblant als usuaris de vehicles de dues rodes, però amb una major proporció de lesions al cap.

Tipus de lesions més freqüents

- Les lesions més freqüents van ser les contusions i les erosions (47,9%). Amb força diferència en quant a la seva freqüència, es van presentar altres tipus de lesions com les fractures (10,6%), les internes (8,8%), els esquinços (15,3%), i les ferides obertes (3,7%).
- En el grup d'edat de 0 a 5 anys les lesions més freqüents van ser les contusions i erosions i les lesions internes. En els altres dos grups augmenta de forma important la proporció de lesionats amb contusions i erosions, i la proporció d'aquells que van patir esquinços i fractures.
- En les noies es van produir contusions i fractures amb menor freqüència que en els nois, en canvi, van patir més lesions internes, i més esquinços.
- Per tots els vehicles, les contusions i erosions van ser els tipus de lesions més freqüents. En el cas dels lesionats que viatjaven en turisme van patir amb més freqüència lesions internes i esquinços que aquells que

viatjaven en vehicles de dues rodes entre els que van patir amb més freqüència fractures. En els vianants atropellats, a més de les contusions, el 12,7% van presentar lesions internes i fractures el 15,2%.

Indicadors d'accidentalitat.

INDICADORS		Any 2000	Any 2001	Any 2002	Any 2003	Any 2004	Any 2005
TOTAL	N. accidents de trànsit	12.917	11.983	11.434	11.137	10.695	11.199
	N. AT amb víctimes	11.348	10.755	10.359	10.096	9.745	10.170
	N. de víctimes	14.836	14.386	13.906	13.480	12.911	13.491
	N. de morts	54	59	35	46	42	49
MENORS	N. AT amb víctimes	1.173		984	959	899	886
	N. de víctimes	1.338	1.283	1.096	1.099	1.010	1.073
	N. de morts	1	7	1	3	2	2

Font: Guàrdia Urbana de Barcelona, 2005.

Edat i sexe dels infants i adolescents lesionats.

	0 a 5 anys		6 a 13 anys		14 a 17 anys		Total	
	n	%	n	%	n	%	n	%
Nois	89	13,5	149	22,5	423	64	661	100
Noies	64	17,1	107	28,6	203	54,3	374	100
Total	153	14,8	256	24,7	626	60,5	1.035	100





Font: Guàrdia urbana de Barcelona, 2005

Vehicle implicat a l'accident.

	0 a 5 anys		6 a 13 anys		14 a 17 anys		Total	
	n	%	n	%	n	%	n	%
Turisme	74	47,4	80	31,1	62	9,9	216	20,8
Motociclete	0	0	14	5,4	43	6,9	57	5,5
Ciclomotor	0	0	7	2,7	432	68,9	439	42,3
Altres	9	6,8	10	4	29	4,6	48	4,7
Vianants	70	45,8	146	56,8	61	9,7	277	26,7
Total	153	100	257	100	627	100	1.037	100

Font: Guàrdia urbana de Barcelona, 2005

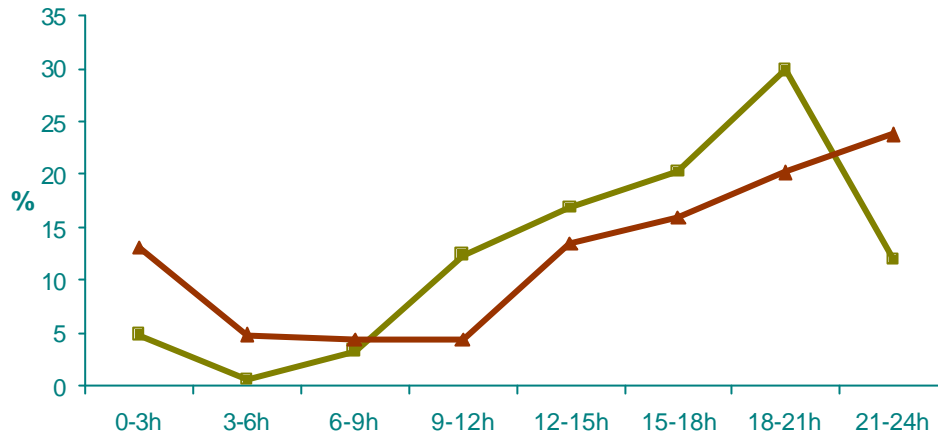
Posició al vehicle implicat a l'accident .

	0 a 5 anys		6 a 13 anys		14 a 17 any		Total	
	n	%	n	%	n	%	n	%
Conductor	0	0	0	0	1	1,6	1	0,5
Pas. davan	4	5,4	9	11,3	27	44,3	40	18,6
 Pas. darrer	70	94,6	71	88,8	33	54,1	174	80,9
 Conductor	0	0	0	0	22	53,7	22	40,0
Passatger	0	0	14	100	19	46,3	33	60,0
Conductor	0	0	0	0	315	74,5	315	73,3
 Passatger	0	0	7	100	108	25,5	115	26,7
 Conductor	0	0	6	100	21	95,5	27	93,1
Passatger	1	100	0	0	1	4,5	2	6,9

Font: Guàrdia urbana de Barcelona, 2005

Dia de la setmana i hora de l'AT amb víctimes.

- % AT amb menors / total AT (laborables)
- ▲ % AT amb menors / total AT (cap de setmana)



Laborables: dilluns 4h a divendres 20h
 Cap de setmana: divendres 21h a dilluns 3h

Gravetat de les lesions (ISS, injury severity score) segons edat.

	Lleu (1-3)		Moderat (4-8)		Greu (9-75)		Total	
	n	%	n	%	n	%	N	%
0 a 5 anys	79	60,3	47	35,9	5	3,8	131	100
6 a 13 anys	222	67,9	94	28,7	11	3,4	327	100
16 a 18 anys	646	81,4	128	16,1	20	2,5	794	100
Total	947	75,6	269	21,5	36	2,9	1.252	100

Font: DUHAT, 2005

Gravetat de les lesions (ISS) segons vehicle.

	Lleu (1-3)		Moderat (4-8)		Greu (9-75)		Total	
	n	%	n	%	n	%	n	%
Turisme	118	84,9	21	15,1			139	100
Motocicleta	242	76,6	65	20,6	9	2,8	316	100
Ciclomotor	115	86,5	13	9,8	5	3,8	133	100
Vianant	220	63,8	110	31,9	15	4,3	345	100
Total	715	74,2	217	22,5	31	3,2	963	100

Font: DUHAT, 2005

Regió anatòmica afectada segons vehicle.

	Turisme		Motocicleta		Ciclomotor		Vianants	
	n	%	n	%	n	%	n	%
Cap	15	13,6	17	8,7	3	4,8	58	22,8
Cara	21	19,1	10	5,1	8	12,7	22	8,7
Coll	56	50,9	16	8,2	9	14,3	9	3,5
Tòrax	6	5,5	2	1,0	2	3,2	6	2,4
Abdomen	2	1,8	4	2,1			4	1,6
Extr Sup	4	3,6	50	25,6	23	36,5	34	13,4
Extr Inf	6	5,5	96	49,2	18	28,6	121	47,6
Total	110	100	195	100	63	100	254	100

Font: DUHAT, 2005

Regió anatòmica afectada per grup d'edat i sexe.

	0 a 5 anys		6 a 13 anys		14 a 17 anys		Total	
	n	%	n	%	n	%	n	%
Nois								
Cap	24	39,3	33	24,3	26	8,0	83	15,9
Cara	10	16,4	11	8,1	24	7,4	45	8,6
Coll	6	9,8	22	16,2	52	16,0	80	15,3
Tòrax	3	4,9	9	6,6	9	2,8	21	4,0
Abdomen	1	1,6	2	1,5	3	,9	6	1,1
Extr Sup	2	3,3	13	9,6	87	26,8	102	19,5
Extr Inf	15	24,6	46	33,8	124	38,2	185	35,4
Total	61	100	136	100	325	100	522	100
Noies								
Cap	17	41,5	22	17,6	16	8,5	55	15,5
Cara	8	19,5	13	10,4	12	6,4	33	9,3
Coll	4	9,8	31	24,8	58	30,9	93	26,3
Tòrax			6	4,8	6	3,2	12	3,4
Abdomen	1	2,4	5	4,0	5	2,7	11	3,1
Extr Sup	1	2,4	9	7,2	27	14,4	37	10,5
Extr Inf	10	24,4	39	31,2	64	34,0	113	31,9
Total	41	100	125	100	188	100	354	100

Font: DUHAT, 2005

Tipus de lesions segons grup d'edat

	0 a 5 anys		6 a 13 anys		14 a 16 anys		Total	
	n	%	n	%	n	%	n	%
Fractures	12	6,3	47	12,2	95	10,9	154	10,6
Esquinços	11	5,8	63	16,4	147	16,8	221	15,3
Internes	37	19,6	52	13,5	38	4,3	127	8,8
Ferides	4	2,1	8	2,1	42	4,8	54	3,7
Contusions	68	36,0	160	41,7	465	53,2	693	47,9
Altres	1	,5	7	1,8	13	1,5	21	1,5
Sense especificar	56	29,6	47	12,2	74	8,5	177	12,2
Total	189	100	384	100	874	100	1.447	100

Font: DUHAT, 2005

Tipus de lesions segons vehicle

	Turisme		Motociclet		Ciclomoto		Vianants	
	n	%	n	%	n	%	n	%
Fractures	2	1,3	50	14,1	15	10,6	60	15,2
Esquinços	63	40,9	25	7,1	13	9,2	22	5,6
Internes	13	8,4	17	4,8	3	2,1	50	12,7
Ferides	2	1,3	19	5,4	5	3,5	13	3,3
Contusions	60	39,0	199	56,2	94	66,2	194	49,1
Sense especificar			8	2,3	3	2,1	9	2,3
Altres	14	9,1	36	10,2	9	6,3	47	11,9
Total	154	100	354	100	142	100	395	100

Font: DUHAT, 2005